

4 de agosto de 2017

Índices de Producción Industrial (IPI). Base 2010
Junio 2017. *Datos provisionales*

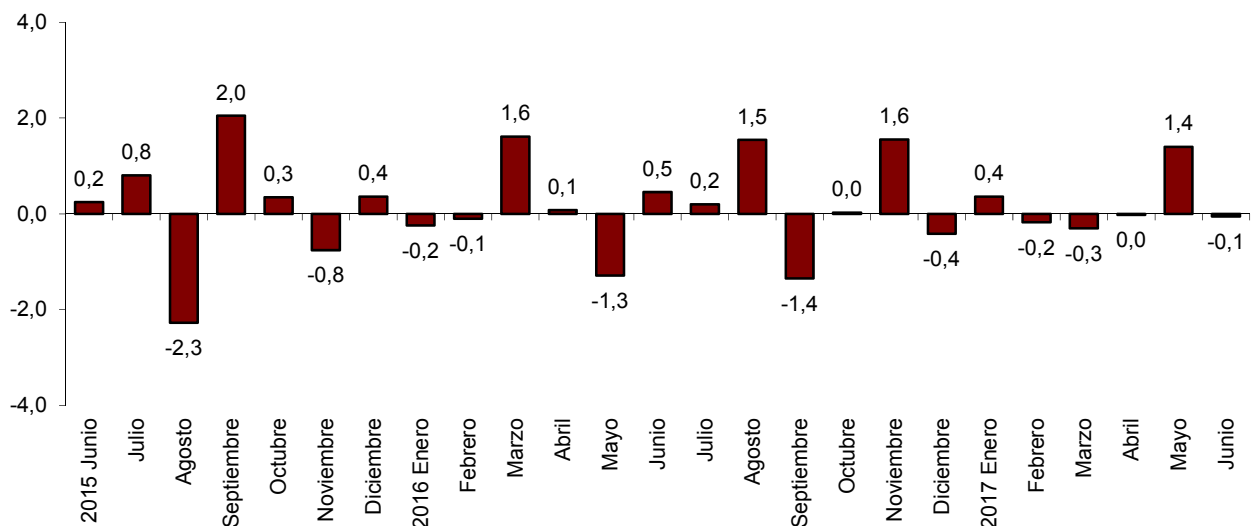
La variación mensual del Índice de Producción Industrial es del -0,1% si se eliminan los efectos estacionales y de calendario

La tasa anual del Índice de Producción Industrial se sitúa en el 2,7% en la serie corregida de efectos estacionales y de calendario, y en el 3,5% en la serie original

Evolución mensual de la producción industrial

La variación mensual del Índice de Producción Industrial (IPI) entre los meses de junio y mayo, eliminando los efectos estacionales y de calendario, es del -0,1%. Esta tasa es 1,5 puntos inferior a la observada en mayo.

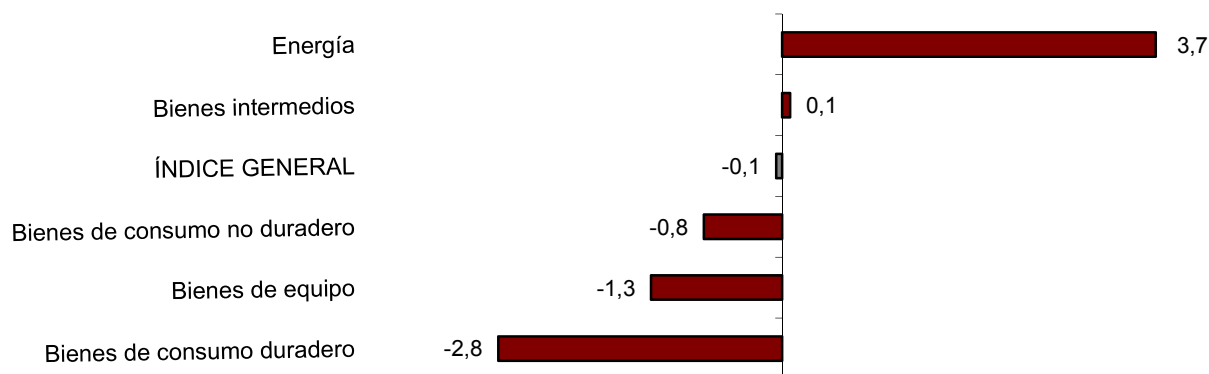
Índice general de producción industrial
Corregido de efectos estacionales y de calendario. Tasa mensual



Por sectores, *Energía* (3,7%) y *Bienes intermedios* (0,1%) presentan tasas mensuales positivas.

Por el contrario, *Bienes de consumo duradero* (-2,8%) y *Bienes de equipo* (-1,3%) tienen las menores tasas mensuales.

Índices de producción industrial: General y por destino económico Corregidos de efectos estacionales y de calendario. Tasa mensual



En un análisis más detallado, se pueden observar las ramas de actividad con las tasas mensuales mayores y menores en el mes de junio.

Ramas de actividad con las tasas mensuales más altas del índice de producción industrial corregido de efectos estacionales y de calendario

Rama de actividad (División de la CNAE 2009)	Tasa mensual (%)
Industria del tabaco	22,1
Fabricación de otro material de transporte	10,6
Suministro de energía eléctrica, gas, vapor y aire acondicionado	5,4

Ramas de actividad con las tasas mensuales más bajas del índice de producción industrial corregido de efectos estacionales y de calendario

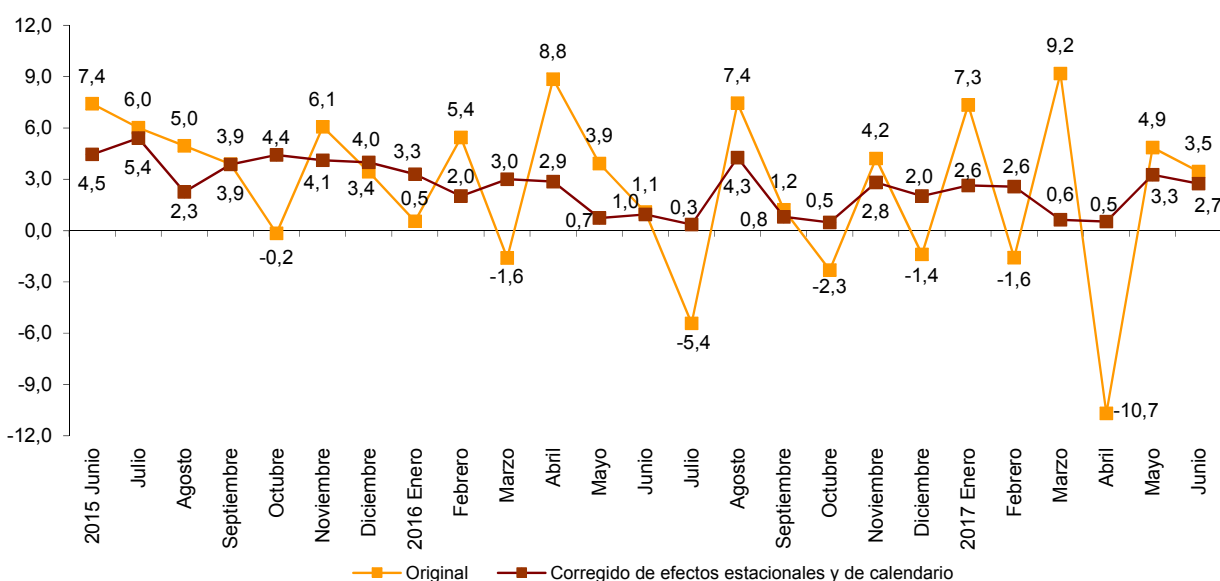
Rama de actividad (División de la CNAE 2009)	Tasa mensual (%)
Extracción de antracita, hulla y lignito	-19,5
Otras industrias extractivas	-8,8
Confeción de prendas de vestir	-7,9

Evolución anual de la producción industrial

El Índice de Producción Industrial corregido de efectos estacionales y de calendario presenta en junio una variación del 2,7% respecto al mismo mes del año anterior. Esta tasa es 0,6 puntos inferior a la registrada en mayo.

La serie original del IPI experimenta una variación anual del 3,5%. Esta tasa es 1,4 puntos inferior a la del mes de mayo.

Índice general de producción industrial Tasa anual



En datos corregidos de efectos estacionales y de calendario todos los sectores presentan tasas anuales positivas.

Energía (4,8%), *Bienes de consumo duradero* (4,4%) y *Bienes intermedios* (4,3%) son los que experimentan los mayores crecimientos respecto al mismo mes de 2016.

Tasas anuales de los índices de producción industrial: General y por destino económico de los bienes

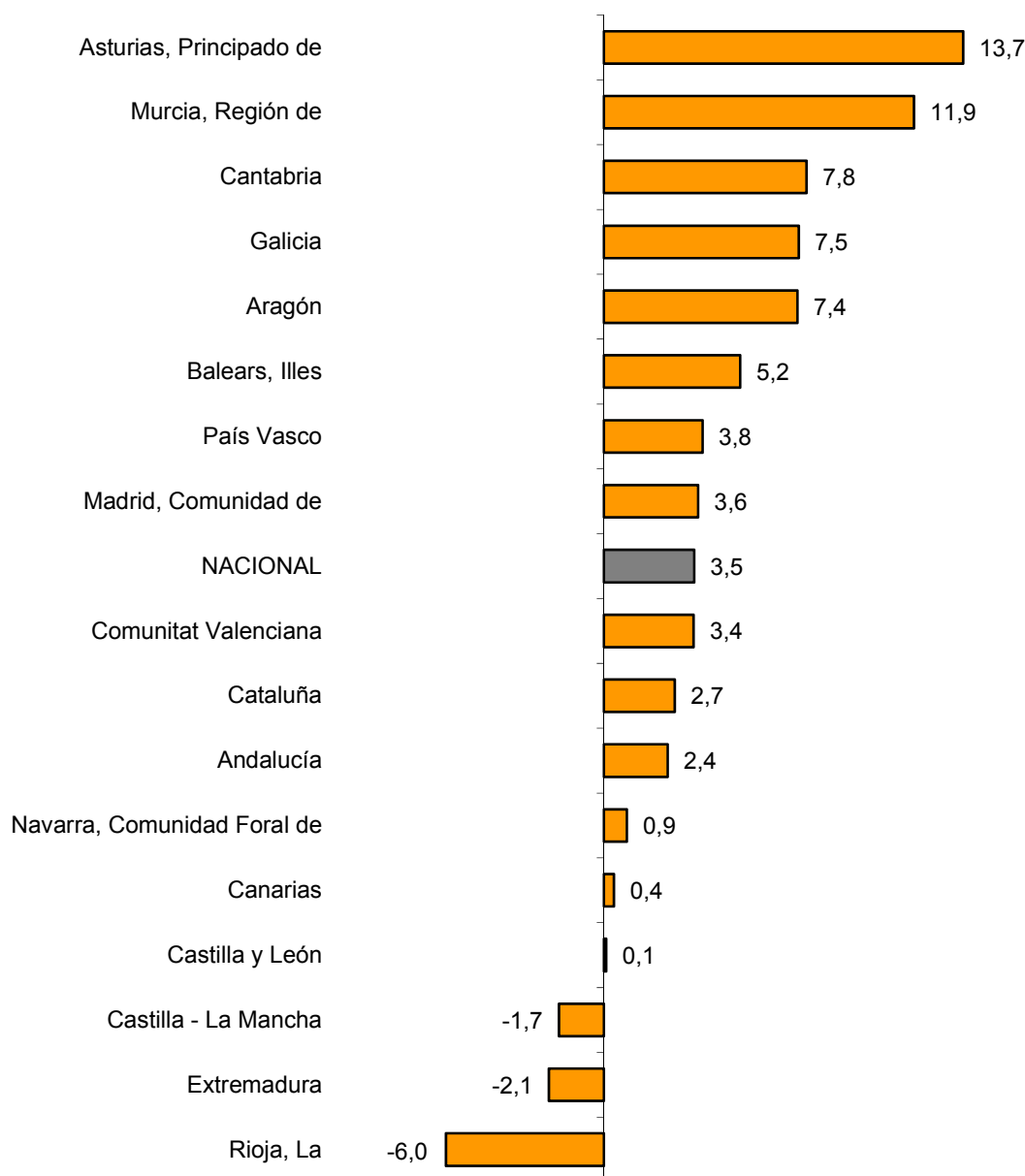
	Índice original	Índice corregido de efectos estacionales y de calendario
	Tasa anual (%)	Tasa anual (%)
ÍNDICE GENERAL	3,5	2,7
1. Bienes de consumo	1,5	0,4
1.1. Bienes de consumo duradero	4,8	4,4
1.2. Bienes de consumo no duradero	1,2	0,1
2. Bienes de equipo	2,5	1,8
3. Bienes intermedios	4,7	4,3
4. Energía	5,5	4,8

Resultados por comunidades autónomas. Tasas de variación anual de la producción industrial. Serie original

La tasa anual de la producción industrial es positiva en 14 comunidades autónomas. Los mayores crecimientos se producen en Principado de Asturias (13,7%), Región de Murcia (11,9%) y Cantabria (7,8%).

Por el contrario, las comunidades que presentan tasa anual negativa son La Rioja (-6,0%), Extremadura (-2,1%) y Castilla-La Mancha (-1,7%).

Índices generales: nacional y por comunidades autónomas Tasa anual de la producción industrial



Industrial Production Indices. Base 2010

June 2017

Provisional data

1. General index by economic destination of the goods. Adjusted for seasonal and calendar effects

	Index	Rate (%)		
		Monthly	Annual	Year-to-date average
GENERAL INDEX	98.7	-0.1	2.7	2.1
1. Consumer goods	97.5	-1.0	0.4	0.6
1.1. Durable consumer goods	73.6	-2.8	4.4	7.9
1.2. Non-durable consumer goods	100.2	-0.8	0.1	0.4
2. Capital goods	102.6	-1.3	1.8	0.6
3. Intermediate goods	98.1	0.1	4.3	4.1
4. Energy	97.2	3.7	4.8	1.9

2. General index by economic destination of the goods. Adjusted for calendar effects

	Index	Rate (%)	
		Annual	Year-to-date average
GENERAL INDEX	104.6	2.8	2.0
1. Consumer goods	100.3	0.5	0.6
1.1. Durable consumer goods	78.7	4.0	8.2
1.2. Non-durable consumer goods	103.0	0.3	0.2
2. Capital goods	113.7	1.6	0.8
3. Intermediate goods	105.0	4.0	4.1
4. Energy	100.2	5.4	1.9

3. General index by economic destination of the goods. Original indices

	Index	Rate (%)		Repercussion Annual
		Annual	Year-to-date average	
GENERAL INDEX	106.2	3.5	2.0	
1. Consumer goods	102.3	1.5	0.9	0.404
1.1. Durable consumer goods	80.4	4.8	8.4	0.105
1.2. Non-durable consumer goods	104.9	1.2	0.3	0.299
2. Capital goods	115.8	2.5	0.8	0.580
3. Intermediate goods	106.6	4.7	4.2	1.505
4. Energy	100.7	5.5	1.3	0.969

4. General index by branch of activity (CNAE 2009)

	Index	Rate (%)		Repercussion
		Annual	Year-to-date average	Annual
GENERAL INDEX	106.2	3.5	2.0	
B. Mining and quarrying industries	47.4	0.2	-1.5	0.001
Extraction of anthracite, coal and lignite	9.3	-43.3	-41.5	-0.018
National crude petroleum and natural gas
Extraction of metallic ores
Other mining and quarrying	58.3	4.0	2.9	0.019
C. Manufacturing industry	108.3	3.2	2.2	2.677
Food Industry	106.2	0.9	0.8	0.112
Manufacture of beverages.	117.5	5.7	2.7	0.216
Tobacco industry.	67.0	9.2	-32.5	0.017
Textile industry	114.2	3.2	1.3	0.038
Manufacture of garments	74.8	-6.5	-2.9	-0.067
Leather and footwear industry	91.4	-0.3	-4.2	-0.002
Manufacture of wood and of products of wood and cork, except furniture; basketm	111.3	8.6	6.6	0.127
Manufacture of paper and paper-products	109.2	2.8	0.8	0.079
Graphic arts and reproduction of recorded media	66.8	-6.4	-3.9	-0.101
Manufacture of coke and refined petroleum products	118.0	11.5	5.8	0.208
Chemical Industry	110.6	5.2	2.8	0.320
Manufacture of pharmaceutical products	125.6	2.1	2.7	0.081
Rubber and plastic material transformation industry	119.3	5.8	3.6	0.272
Manufacture of other non-metallic ore products	88.9	6.0	6.4	0.254
Metallurgy; manufacture of iron, steel and ferro-alloy products	104.6	-1.2	3.3	-0.048
Manufacture of metal products, except machinery and equipment	100.7	5.5	5.4	0.449
Manufacture of computers, electronic and optical products	87.0	-3.1	-2.4	-0.039
Manufacture of electrical material and equipment	100.2	3.0	4.9	0.092
Manufacture of machinery and equipment n.e.c.	132.3	8.5	4.0	0.426
Manufacture of motor vehicles, trailers and semi-trailers	145.6	-3.0	-2.9	-0.281
Manufacture of other transport equipment	92.0	12.8	2.3	0.280
Manufacture of furniture.	84.6	6.4	10.6	0.093
Other manufacturing industries	125.1	-1.3	1.2	-0.018
Repair and installation of machinery and equipment	96.5	8.4	6.7	0.172
D. Supply of electrical energy, gas, steam and air conditioning	88.4	9.9	1.5	1.115
E. Water supply, activities, waste management and decontamination*	168.6	-7.5	-2.3	-0.335

* It only includes Water collection, treatment and supply

(..) Data not available due to statistical secrecy.

5. General Industrial Production Indices: national and by Autonomous Community

	Index	Rate (%)	
		Annual	Year-to-date average
NACIONAL	106.2	3.5	2.0
Andalucía	101.8	2.4	3.7
Aragón	109.9	7.4	2.6
Asturias, Principado de	99.5	13.7	6.9
Balears, Illes	106.0	5.2	4.2
Canarias	95.6	0.4	0.5
Cantabria	103.1	7.8	6.3
Castilla y León	97.9	0.1	-5.8
Castilla-La Mancha	97.9	-1.7	2.2
Cataluña	112.3	2.7	2.8
Comunitat Valenciana	122.3	3.4	3.0
Extremadura	88.0	-2.1	3.5
Galicia	104.0	7.5	-0.7
Madrid, Comunidad de	96.2	3.6	0.9
Murcia, Región de	104.1	11.9	7.5
Navarra, Comunidad Foral de	111.5	0.9	2.8
País Vasco	106.0	3.8	2.3
Rioja, La	89.9	-6.0	-6.8

More detailed information by Autonomous Community may be obtained at:

Andalucía	www.juntadeandalucia.es/institutodeestadisticaycartografia
Aragón	www.aragon.es/iaest/ipi
Principado de Asturias	www.sadei.es
Illes Balears	www.ibestat.caib.es
Canarias	www.gobiernodecanarias.org/istac
Cantabria	www.icane.es
Castilla y León	www.jcyl.es/estadistica
Castilla - La Mancha	www.jccm.es/estadistica
Cataluña	www.idescat.cat
Comunitat Valenciana	www.ive.es
Extremadura	http://estadistica.gobex.es
Galicia	www.ige.xunta.es
Comunidad de Madrid	www.madrid.org/iestadis
Región de Murcia	http://econet.carm.es
La Rioja	www.larioja.org

For further information see INEbase - www.ine.es/en/

All press releases at: www.ine.es/en/prensa/prensa_en.htm

Press Office: Telephone numbers: 91 583 93 63 / 94 08 – Fax: 91 583 90 87 - gprensa@ine.es

Information Area: Telephone number: 91 583 91 00 – Fax: 91 583 91 58 – www.ine.es/infoine/?L=1