

10 October 2018
(Text in translation process)

Short-Term Stock and Inventory Survey (ECSE). Base 2015
First and Second quarter 2018. *Provisional data*

**El índice del nivel de existencias de mercaderías en el Comercio
aumenta un 5,4% en tasa anual en el primer trimestre de 2018
y un 5,6% en el segundo**

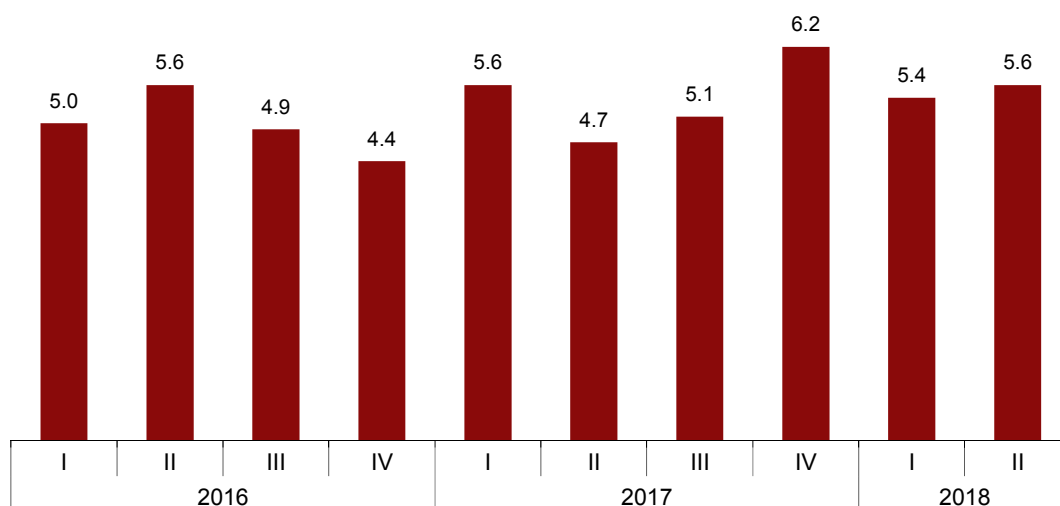
El INE publica hoy la primera ECSE en base 2015

Evolución trimestral del nivel de existencias de mercaderías en el Comercio

El índice general del nivel de existencias de mercaderías en el Comercio presenta una variación anual del 5,4% en el primer trimestre de 2018 y del 5,6% en el segundo.

En el primer trimestre este índice registra una tasa ocho décimas inferior a la del cuarto trimestre de 2017. Por su parte, en el segundo trimestre sube dos décimas respecto al primero.

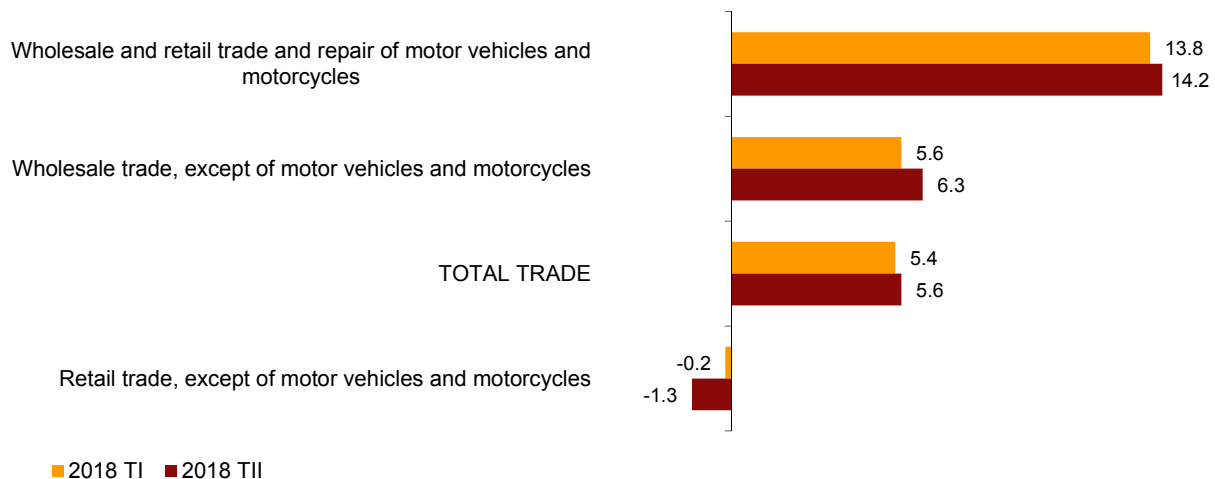
**Índice general del nivel de existencias de mercaderías en el Comercio
I y II Trimestre 2018. Tasa anual (%)**



Todos los sectores presentan tasas anuales positivas en los dos primeros trimestres del año, salvo *Comercio al por menor, excepto de vehículos de motor y motocicletas*, que presenta tasas negativas (del -0,2% y -1,3%, respectivamente).

Por su parte *Venta y reparación de vehículos de motor y motocicletas* registra el mayor incremento tanto en el primer trimestre (13,8%), como en el segundo (14,2%).

Índices del nivel de existencias de mercaderías en el Comercio General y por sector de actividad. I y II Trimestre 2018. Tasa anual (%)



Índices del nivel de existencias de mercaderías en el Comercio por sector de actividad I y II Trimestre 2018. Tasas anuales y de la media de lo que va de año (%)

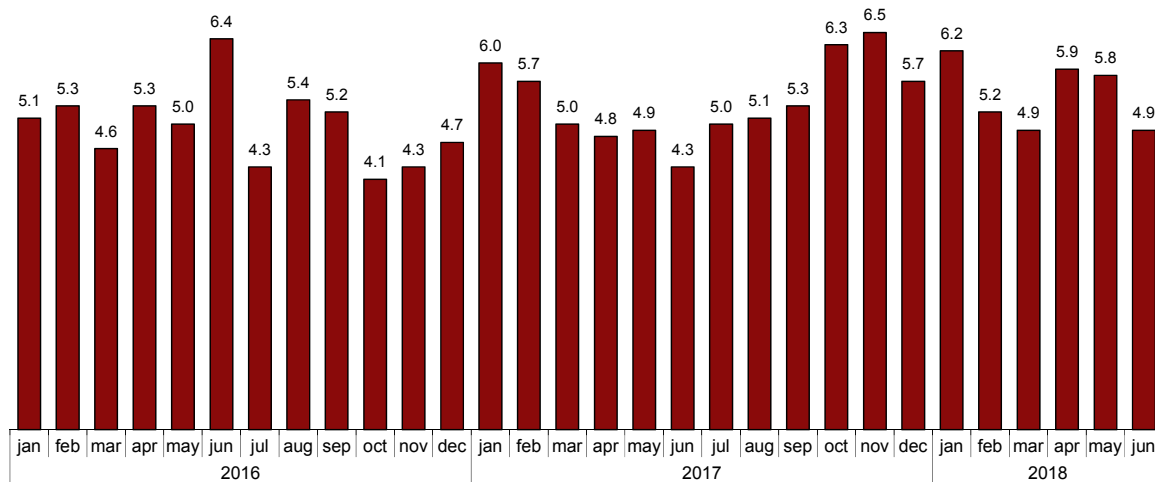
		Wholesale and retail trade and repair of motor vehicles and motorcycles		Wholesale trade, except of motor vehicles and motorcycles		Retail trade, except of motor vehicles and motorcycles	
		Annual	Year-to-date average	Annual	Year-to-date average	Annual	Year-to-date average
2016	I	20.1	20.1	3.5	3.5	0.8	0.8
	II	22.8	21.4	2.8	3.1	2.5	1.6
	III	17.3	20.0	2.8	3.0	2.6	2.0
	IV	16.4	19.1	2.3	2.8	2.3	2.1
2017	I	14.5	14.5	4.5	4.5	2.6	2.6
	II	12.2	13.3	3.8	4.1	1.8	2.2
	III	13.4	13.3	4.3	4.2	2.2	2.2
	IV	14.4	13.6	6.2	4.7	1.4	2.0
2018	I	13.8	13.8	5.6	5.6	-0.2	-0.2
	II	14.2	14.0	6.3	5.9	-1.3	-0.8

Evolución mensual del nivel de existencias de mercaderías en el Comercio

Por meses, el índice general del nivel de existencias de mercaderías en el Comercio presenta las mayores tasas anuales en enero (6,2%) y abril (5,9%). Por el contrario, registra las menores tasas en marzo y junio (en ambos casos con un 4,9%).

El mayor descenso entre tasas anuales de todo el periodo se da en febrero (baja 1,0 puntos respecto a enero), mientras que el mayor incremento se produce entre marzo y abril (con un aumento también de 1,0 puntos).

Índice general del nivel de existencias de mercaderías en el Comercio I y II Trimestre 2018. Tasa anual (%)



Todos los sectores presentan tasas anuales positivas en los seis primeros meses del año 2018, menos *Comercio al por menor, excepto de vehículos de motor y motocicletas* que desde marzo presenta tasas negativas, alcanzando en junio la tasa más negativa (-2,6%).

Índices del nivel de existencias de mercaderías en el Comercio por sector de actividad I y II Trimestre 2018. Tasas anuales y de la media de lo que va de año (%)

		Wholesale and retail trade and repair of motor vehicles and motorcycles		Wholesale trade, except of motor vehicles and motorcycles		Retail trade, except of motor vehicles and motorcycles	
		Annual	Year-to-date average	Annual	Year-to-date average	Annual	Year-to-date average
2017	January	16.2	16.2	4.6	4.6	3.0	3.0
	February	14.5	15.4	4.6	4.6	2.7	2.8
	March	13.0	14.5	4.2	4.5	2.1	2.6
	April	11.9	13.9	4.4	4.5	1.3	2.2
	May	12.2	13.5	4.1	4.4	2.1	2.2
	June	12.5	13.3	2.9	4.1	2.2	2.2
	July	13.0	13.3	3.8	4.1	2.6	2.3
	August	13.3	13.3	3.9	4.1	2.7	2.3
	September	13.7	13.3	5.0	4.2	1.2	2.2
	October	14.4	13.5	5.8	4.3	2.6	2.2
	November	13.7	13.5	7.2	4.6	1.4	2.1
	December	15.2	13.6	5.7	4.7	0.3	2.0
2018	January	14.3	14.3	6.5	6.5	0.5	0.5
	February	11.7	13.0	5.5	6.0	0.5	0.5
	March	15.6	13.8	4.8	5.6	-1.5	-0.2
	April	15.7	14.3	6.1	5.7	-0.7	-0.3
	May	14.5	14.4	6.3	5.8	-0.7	-0.4
	June	12.3	14.0	6.5	5.9	-2.6	-0.8

Anexo informativo

Principales características de la Encuesta Coyuntural sobre Stocks y Existencias (ECSE) en Base 2015

El Instituto Nacional de Estadística (INE) publica hoy la Encuesta Coyuntural sobre Stocks y Existencias en la nueva base 2015. Esta encuesta fue dictaminada en la reunión de la Comisión Permanente del Consejo Superior de Estadística del 26 de junio de 2013 y actualmente sigue las directrices marcadas en el Plan Estadístico Nacional 2017-2020.

La ECSE complementa la información que el INE ofrece coyunturalmente sobre la evolución de la economía. Permite analizar la evolución del ciclo, ya que el incremento o descenso de existencias de productos terminados y de mercaderías refleja cambios en la tendencia de la economía.

Con la implantación de la nueva base se pretende mejorar la representatividad de estos indicadores mediante la actualización de la muestra y de la estructura de ponderaciones. El objetivo es conseguir un indicador que se adapte a los cambios producidos en los últimos años en la evolución del nivel de existencias.

Actualización de la muestra y estructura de ponderaciones

- Muestra

Uno de los aspectos más importantes en el proceso de cambio de base es la actualización de la muestra, en el caso de la Encuesta Coyuntural sobre Stocks y Existencias la muestra proviene de tres encuestas de coyuntura elaboradas por el INE: Indicadores de Actividad del Sector Servicios (IASS), Índices de Comercio al por Menor (ICM) e Índices de Cifras de Negocios y Entradas de Pedidos en la Industria (ICN-IEP).

Actualmente sólo se publican las existencias de la parte de Comercio, y tanto en IASS como en ICM se ha cambiado de base, por lo que los cambios que se han llevado a cabo en sus muestras repercuten en la muestra de esta estadística, introduciendo modificaciones en los años 2015, 2016 y 2017 para mejorar su representatividad.

- Ponderaciones

Las ponderaciones que intervienen en el cálculo de los índices agregados provienen de la Estadística Estructural de Empresas (EEE) proporcionando estimaciones del valor del nivel de existencias de mercaderías a final del año 2015, de momento se toman ponderaciones del Sector Comercio ya que es el sector que se está publicando.

El periodo de referencia de las ponderaciones varía cada año y es el mes de diciembre del año inmediatamente anterior al considerado, por ello las ponderaciones obtenidas de la EEE se actualizan todos los años utilizando información de la propia Encuesta Coyuntural sobre Stocks y Existencias.

Debido a las modificaciones de las muestras en los años 2015, 2016 y 2017 las ponderaciones se revisan desde el año 2016.

Ponderaciones ECSE (tanto por mil)

Agregados elementales	Base 2010		Base 2015		
	2016	2017	2016	2017	2018
Wholesale and retail trade and repair of motor vehicles and motorcycles	145.353	161.591	150.242	166.932	181.971
Wholesale trade, except of motor vehicles and motorcycles	518.786	510.612	550.822	541.839	541.759
Retail trade, except of motor vehicles and motorcycles	335.861	327.797	298.936	291.229	276.270
TOTAL TRADE	1,000.000	1,000.000	1,000.000	1,000.000	1,000.000

Fórmula de cálculo

Para medir la evolución de las existencias en el Comercio se calcula un índice de valor encadenado a diciembre del año anterior, donde los índices elementales son las divisiones de la CNAE-2009. A partir de dichos índices se calcula un índice agregado para el total del Comercio.

Enlace de series

Cualquier cambio de base supone una ruptura de las series. Con el fin de disponer de series continuadas que permitan calcular tasas de variación entre diferentes periodos y realizar estudios y predicciones acerca de la evolución del nivel de existencias, el INE publica los índices en base 2015 con el mismo año y mes de inicio que en la base anterior.

En el cambio de base se han recalculado los años 2015, 2016 y 2017 debido a la actualización de la muestra, y se ha aplicado el coeficiente de enlace desde diciembre de 2015 hasta el inicio de la serie. De esta forma se mantendrán las tasas de variación publicadas en base 2010 en todos los años en los que no se ha recalculado el índice.

Difusión de resultados

La difusión de resultados de la ECSE se realiza igual que en la base anterior, con una periodicidad trimestral, si bien se dispone de la información tanto trimestral como mensual, de manera que se pueda analizar el comportamiento de la variación de existencias trimestral o ver como evoluciona esta variable mes a mes.

Los índices que se publican en la nueva base presentan el mismo desglose que los de la base 2010. El primer dato disponible es el de enero de 2013. Toda la información sobre esta encuesta desde ese mes se puede consultar en la página web del INE (www.ine.es).

For further information see **INEbase**: www.ine.es/en/ Twitter: [@es_ine](https://twitter.com/es_ine)

All press releases at: www.ine.es/en/prensa/prensa_en.htm

Press office: Telephone numbers: (+34) 91 583 93 63 /94 08 – gprensa@ine.es

Information Area: Telephone number: (+34) 91 583 91 00 – www.ine.es/infoine/?L=1

Revisiones y actualización de datos

Coincidiendo con la publicación de hoy, el INE publica ECSE en la nueva base 2015, se han recalculado las series de los años 2015, 2016 y 2017 y se ha aplicado el coeficiente de enlace desde diciembre de 2015 hasta el inicio de la serie.

Nota metodológica

El objetivo principal de la Encuesta Coyuntural sobre Stocks y Existencias (ECSE) es proporcionar la información necesaria para obtener un indicador coyuntural que mida a corto plazo la evolución del valor del nivel de existencias en el comercio y en la industria.

Actualmente sólo se publica la evolución del nivel de existencias en la parte de comercio, para ello se calcula un índice de valor de las mercaderías a final de mes. Los índices se publican trimestralmente aunque se dispone de series con periodicidad tanto trimestral como mensual. La publicación se inicia con los índices del nivel de existencias en el comercio correspondientes a enero de 2013.

Tipo de encuesta: continua de periodicidad trimestral

Año base: 2015

Ámbito poblacional: unidades económicas cuya actividad principal, clasificada según la CNAE-2009, está incluida en la Sección G: Comercio al por mayor y al por menor; reparación de vehículos de motor y motocicletas, exceptuando el grupo 46.1: Intermediarios del comercio.

Ámbito geográfico: todo el territorio nacional excepto Ceuta y Melilla; para las unidades estadísticas cuya actividad principal pertenece a la división 47 de la CNAE-2009: Comercio al por menor, excepto de vehículos de motor y motocicletas también se incluyen dichas ciudades autónomas.

Tamaño muestral: aproximadamente 4.900 empresas de la muestra de ICM y 3.700 de la muestra de IASS.

Tipo de muestreo: muestreo aleatorio estratificado en las empresas de ICM e IASS.

Método de recogida: cumplimentación del cuestionario por parte del informante usando alguna de las siguientes vías: internet (sistema IRIA), correo electrónico, fax, teléfono o vía postal.

Para más información se puede tener acceso a la metodología y al informe metodológico estandarizado en:

http://www.ine.es/dynqs/INEbase/es/operacion.htm?c=Estadistica_C&cid=1254736176995&menu=metodologia&idp=1254735576799

Short-Term Stock and Inventory Survey. Base 2015 First and Second Quarter 2018

Provisional data

1. Stock level indices of resale goods for trade. General and by activity sector. First and Second Quarter 2018

	Index	Rate (%)		
		Quarterly	Annual	Year-to-date average
FIRST QUARTER 2018				
Total trade	113,2	-1,2	5,4	5,4
Wholesale and retail trade and repair of motor vehicles and motorcycles	148,5	4,9	13,8	13,8
Wholesale trade, except of motor vehicles and motorcycles	110,8	-0,5	5,6	5,6
Retail trade, except of motor vehicles and motorcycles	100,6	-6,6	-0,2	-0,2
SECOND QUARTER 2018				
Total trade	115,5	2,0	5,6	5,5
Wholesale and retail trade and repair of motor vehicles and motorcycles	154,8	4,2	14,2	14,0
Wholesale trade, except of motor vehicles and motorcycles	112,3	1,3	6,3	5,9
Retail trade, except of motor vehicles and motorcycles	102,4	1,8	-1,3	-0,8

2. Stock level indices of resale goods for trade. General and by activity sector

	Index	Rate (%)		
		Monthly	Annual	Year-to-date average
Total trade				
January	112,5	-0,8	6,2	6,2
February	113,1	0,5	5,2	5,7
March	114,2	1,0	4,9	5,4
April	114,7	0,5	5,9	5,6
May	115,9	1,0	5,8	5,6
June	116,0	0,1	4,9	5,5
Wholesale and retail trade and repair of motor vehicles and motorcycles				
January	144,5	2,6	14,3	14,3
February	148,1	2,5	11,7	13,0
March	153,0	3,3	15,6	13,8
April	156,4	2,2	15,7	14,3
May	155,2	-0,8	14,5	14,4
June	152,9	-1,4	12,3	14,0
Wholesale trade, except of motor vehicles and motorcycles				
January	110,9	-0,2	6,5	6,5
February	110,6	-0,2	5,5	6,0
March	110,9	0,3	4,8	5,6
April	110,9	0,0	6,1	5,7
May	112,5	1,5	6,3	5,8
June	113,5	0,9	6,5	5,9
Retail trade, except of motor vehicles and motorcycles				
January	99,9	-4,3	0,5	0,5
February	100,6	0,7	0,5	0,5
March	101,3	0,7	-1,5	-0,2
April	101,5	0,2	-0,7	-0,3
May	103,0	1,5	-0,7	-0,4
June	102,6	-0,4	-2,6	-0,8

3. Stock level indices of resale goods for trade. General and by activity sector.

Annual rate by period

	Total Trade	Wholesale and retail trade and repair of motor vehicles and motorcycles	Wholesale trade, except of motor vehicles and motorcycles	Retail trade, except of motor vehicles and motorcycles
2014	2,4	10,9	2,7	-0,6
2015	5,2	17,3	4,0	2,4
2016	5,0	19,1	2,8	2,1
2017	5,4	13,6	4,7	2,0
2018 ¹	5,5	14,0	5,9	-0,8
2016 I	5,0	20,1	3,5	0,8
II	5,6	22,8	2,8	2,5
III	4,9	17,3	2,8	2,6
IV	4,4	16,4	2,3	2,3
2017 I	5,6	14,5	4,5	2,6
II	4,7	12,2	3,8	1,8
III	5,1	13,4	4,3	2,2
IV	6,2	14,4	6,2	1,4
2018 I	5,4	13,8	5,6	-0,2
II	5,6	14,2	6,3	-1,3
2017 January	6,0	16,2	4,6	3,0
February	5,7	14,5	4,6	2,7
March	5,0	13,0	4,2	2,1
April	4,8	11,9	4,4	1,3
May	4,9	12,2	4,1	2,1
June	4,3	12,5	2,9	2,2
July	5,0	13,0	3,8	2,6
August	5,1	13,3	3,9	2,7
September	5,3	13,7	5,0	1,2
October	6,3	14,4	5,8	2,6
November	6,5	13,7	7,2	1,4
December	5,7	15,2	5,7	0,3
2018 January	6,2	14,3	6,5	0,5
February	5,2	11,7	5,5	0,5
March	4,9	15,6	4,8	-1,5
April	5,9	15,7	6,1	-0,7
May	5,8	14,5	6,3	-0,7
June	4,9	12,3	6,5	-2,6

Note 1: Annual rate calculated as the variation of the period elapsed in the current year as compared with the same period of the previous year.

4. Stock level indices of resale goods for trade. General and by activity

Rate compared with the last month of the previous quarter (%)

	Total Trade	Wholesale and retail trade and repair of motor vehicles and motorcycles	Wholesale trade, except of motor vehicles and motorcycles	Retail trade, except of motor vehicles and motorcycles
2016 March	1,1	11,5	-0,4	-1,3
June	2,3	3,3	1,9	2,3
September	0,7	-1,0	1,4	0,4
December	0,6	2,0	0,1	0,6
2017 March	1,4	8,3	0,7	-1,2
June	1,6	2,9	0,7	2,4
September	1,7	0,0	3,4	-0,6
December	0,9	3,4	0,7	-0,3
2018 March	0,7	8,6	-0,1	-2,9
June	1,6	0,0	2,3	1,3