

21 de abril de 2016

Indicadores de Actividad del Sector Servicios (IASS). Base 2010
Febrero 2016. *Datos Provisionales*

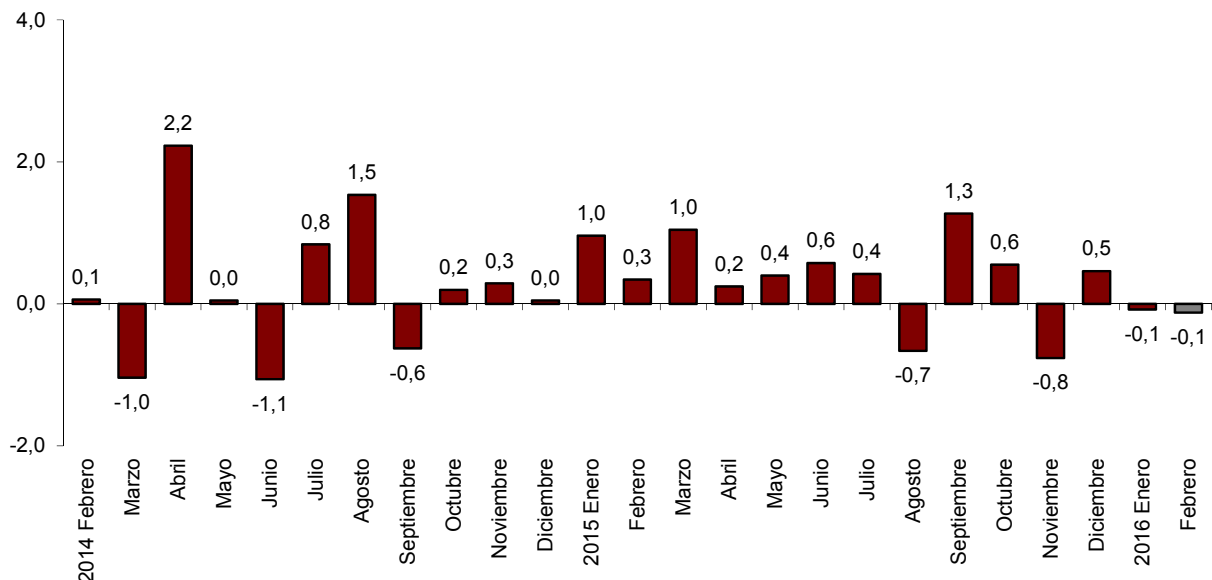
La variación mensual de la cifra de negocios¹ del Sector Servicios de Mercado es del -0,1% si se eliminan los efectos estacionales y de calendario

La tasa anual se sitúa en el 3,4% en la serie corregida de efectos estacionales y de calendario, y en el 5,8% en la serie original

Evolución mensual de la cifra de negocios del Sector Servicios de Mercado

La variación mensual del índice general de la cifra de negocios del Sector Servicios de Mercado entre los meses de febrero y enero, eliminando los efectos estacionales y de calendario, es del -0,1%. Esta tasa es la misma que la de enero.

Índice general de cifra de negocios del Sector Servicios de Mercado
Corregido de efectos estacionales y de calendario. Tasa mensual



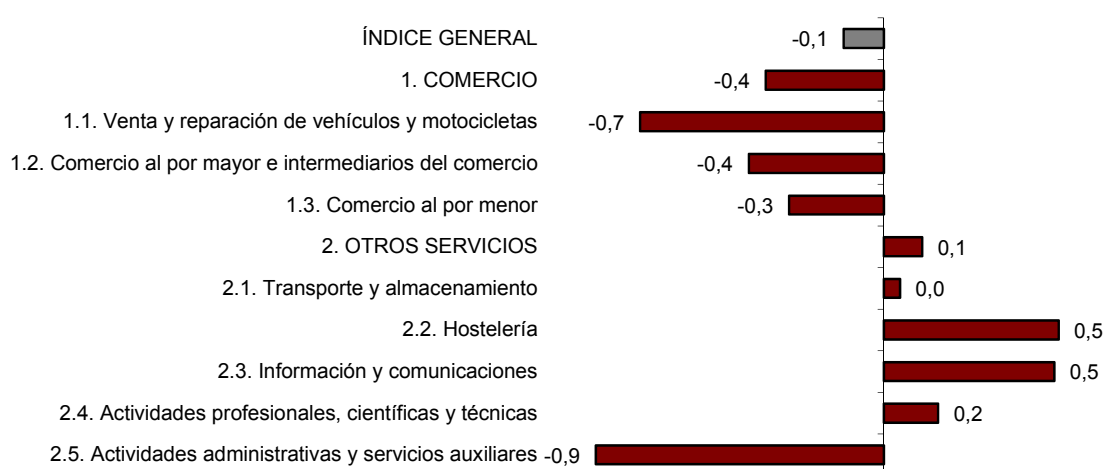
¹ Conforme se recoge en la metodología de este índice de valor, la información se presenta en términos corrientes (nominales), esto es, sin ajustar los efectos en las variaciones de precios en el mismo.

Si se eliminan los efectos estacionales y de calendario, *Comercio* registra una tasa mensual del -0,4% y *Otros Servicios* del 0,1%.

Todos los sectores de *Comercio* presentan tasas negativas. *Venta y reparación de vehículos y motocicletas* (-0,7%) es el que más disminuye.

En *Servicios*, todos los sectores aumentan, salvo *Actividades administrativas y servicios auxiliares* (-0,9%). Los que presentan los mayores incrementos son *Hostelería* e *Información y comunicaciones* (ambas con 0,5%).

Índices de cifra de negocios: General y por sectores Corregidos de efectos estacionales y de calendario. Tasa mensual



En un análisis más detallado se pueden observar las ramas de actividad que registran las tasas mensuales más altas y las que presentan los mayores descensos en el mes de febrero.

Ramas de actividad con las tasas mensuales más altas del índice de cifra de negocios corregido de efectos estacionales y de calendario

Ramas de actividad (División de la CNAE 2009)	Tasa mensual (%)
Edición	4,2
Otras actividades profesionales, científicas y técnicas	3,0
Publicidad y estudios de mercado	1,5

Ramas de actividad con las tasas mensuales más bajas del índice de cifra de negocios corregido de efectos estacionales y de calendario

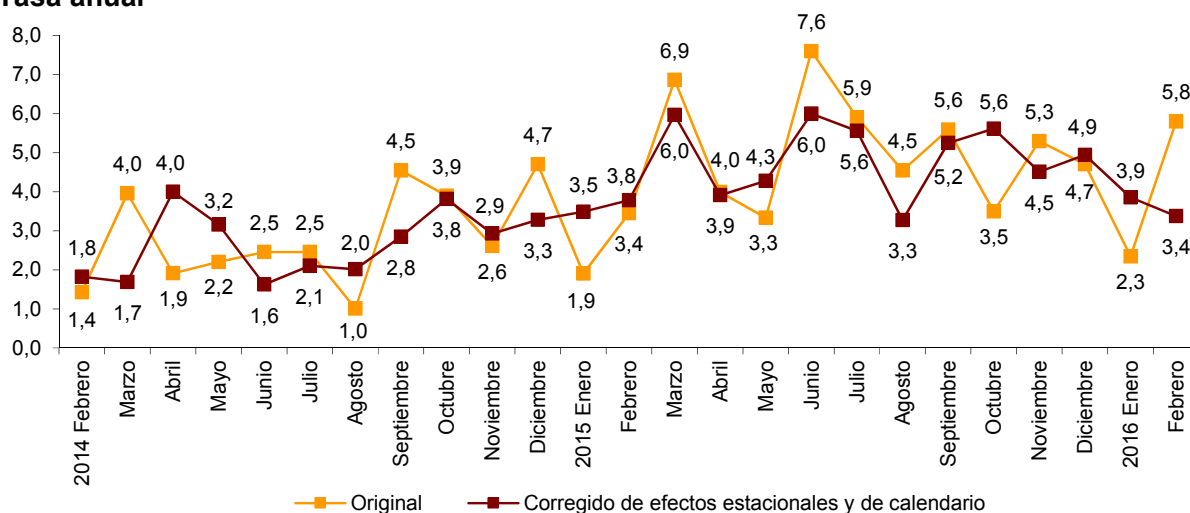
Ramas de actividad (División de la CNAE 2009)	Tasa mensual (%)
Actividades administrativas de oficina	-5,0
Servicios técnicos de arquitectura e ingeniería; ensayos y análisis técnicos	-3,6
Telecomunicaciones	-1,3

Evolución anual de los índices de cifra de negocios del Sector Servicios de Mercado

El Índice general de la cifra de negocios del Sector Servicios de Mercado corregido de efectos estacionales y de calendario experimenta una variación del 3,4% en febrero respecto al mismo mes de 2015. Esta tasa es medio punto inferior a la registrada en enero.

La serie original presenta una variación anual del 5,8%, lo que supone 3,5 puntos más que la registrada en enero.

Índice general de cifra de negocios del Sector Servicios de Mercado Tasa anual



Si se eliminan los efectos estacionales y de calendario, *Comercio* sube un 2,3% y *Otros Servicios* un 5,3% respecto a febrero de 2015.

Todos los sectores registran tasas anuales positivas. *Venta y reparación de vehículos y motocicletas* (10,1%) es el que más sube.

Tasas anuales de los índices de cifra de negocios del Sector Servicios de Mercado: General y por sectores

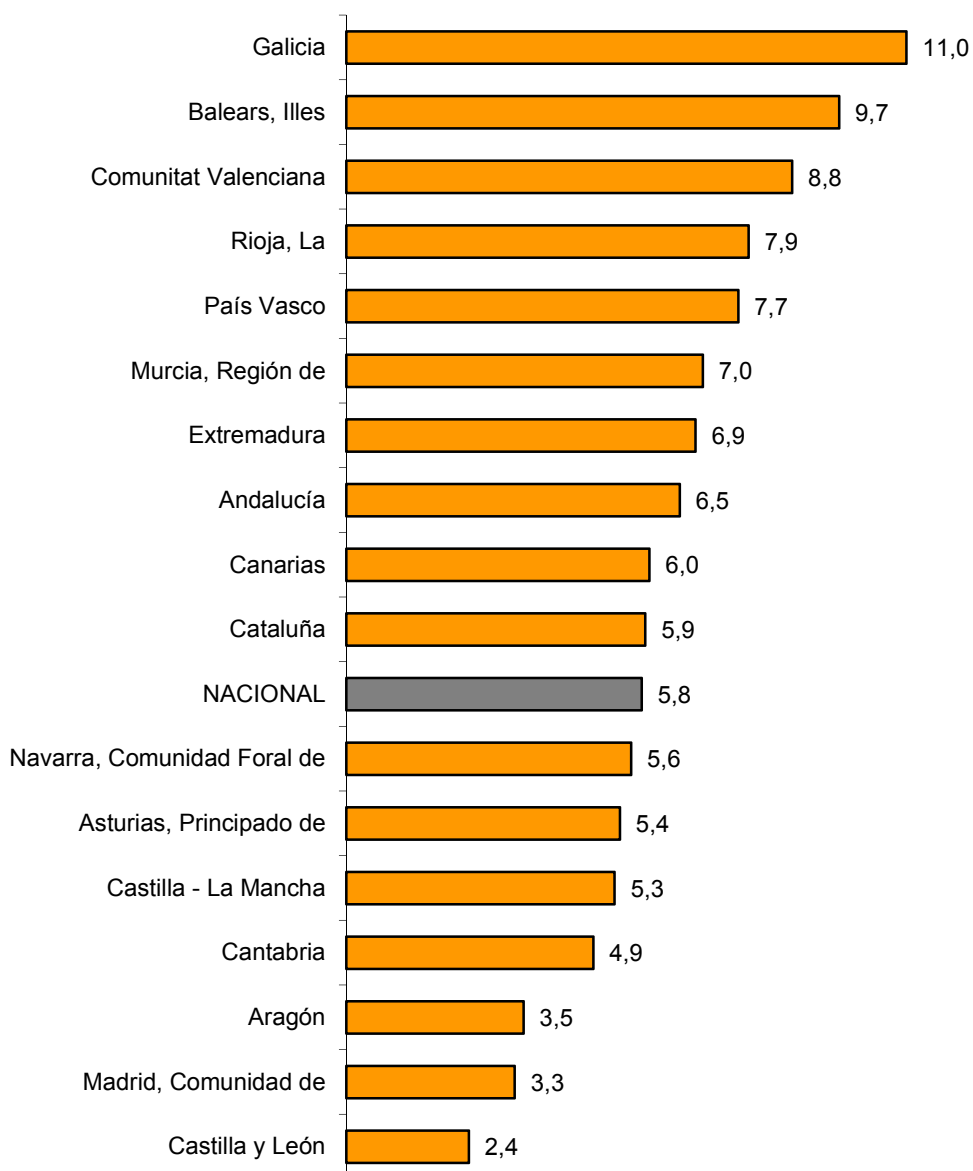
	Índice original	Índice corregido de efectos estacionales y de calendario
	Tasa anual (%)	Tasa anual (%)
ÍNDICE GENERAL	5,8	3,4
1. COMERCIO	4,9	2,3
1.1. Venta y reparación de vehículos y motocicletas	14,2	10,1
1.2. Comercio al por mayor e intermediarios del comercio	3,5	1,4
1.3. Comercio al por menor	4,4	1,7
2. OTROS SERVICIOS	7,4	5,3
2.1. Transporte y almacenamiento	4,2	2,0
2.2. Hostelería	10,7	8,2
2.3. Información y comunicaciones	7,9	5,4
2.4. Actividades profesionales, científicas y técnicas	8,6	8,3
2.5. Actividades administrativas y servicios auxiliares	9,2	6,2

Resultados por comunidades autónomas. Tasas de variación anual de la cifra de negocios. Serie original

Todas las comunidades autónomas aumentan su cifra de negocios del Sector Servicios de Mercado en febrero respecto al mismo mes del año anterior.

Galicia (11,0%), Illes Balears (9,7%) y Comunitat Valenciana (8,8%) son las que más suben. Por su parte, Castilla y León (2,4%), Comunidad de Madrid (3,3%) y Aragón (3,5%) registran los menores aumentos.

Índices generales: nacional y por comunidades autónomas Tasa anual de la cifra de negocios



Evolución de la ocupación

El empleo en el Sector Servicios de Mercado aumenta un 2,5% en febrero respecto al mismo mes del año anterior. Esta tasa es una décima superior a la registrada en enero.

La ocupación aumenta un 2,3% en tasa anual en el *Comercio* y un 2,6% en *Otros servicios*.

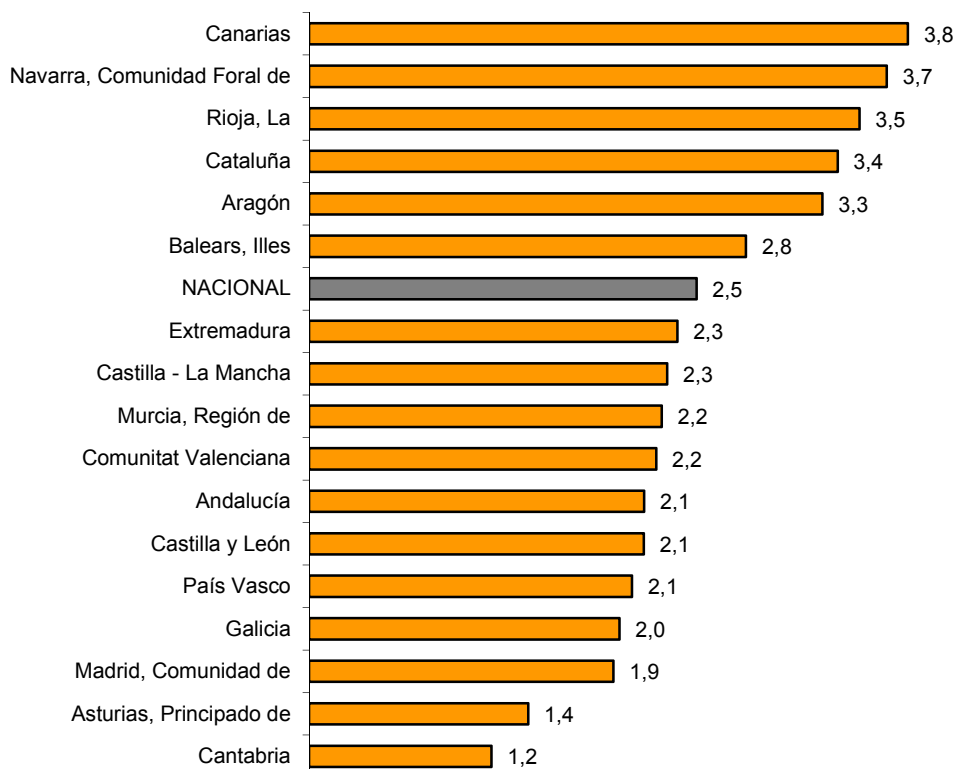
Índices de ocupación: General y por sectores

	Índice	Tasa (%)	
		Mensual	Anual
ÍNDICE GENERAL	97,3	-0,1	2,5
1. COMERCIO	97,2	-0,4	2,3
1.1. Venta y reparación de vehículos y motocicletas	89,8	0,1	2,0
1.2. Comercio al por mayor e intermediarios del comercio	100,6	-0,5	3,4
1.3. Comercio al por menor	96,3	-0,5	1,6
2. OTROS SERVICIOS	97,3	0,2	2,6
2.1. Transporte y almacenamiento	96,1	0,0	2,0
2.2. Hostelería	94,9	1,1	3,0
2.3. Información y comunicaciones	96,8	0,1	2,5
2.4. Actividades profesionales, científicas y técnicas	96,1	-0,2	1,3
2.5. Actividades administrativas y servicios auxiliares	102,3	-0,3	3,8

Resultados por comunidades autónomas. Tasas de variación anual de la ocupación

Todas las comunidades presentan tasas anuales positivas en el empleo. Canarias (3,8%) registra el mayor incremento.

Índices generales: nacional y por comunidades autónomas Tasa anual de ocupación



Services Sector Activity Indicators. Base 2010 February 2016

Provisional data

1. Turnover indices: General and by sector. Adjusted for seasonal and calendar effects

	Index	Rate (%)		
		Monthly	Annual	Year-to-date average
GENERAL INDEX	98.9	-0.1	3.4	3.6
1. TRADE	97.9	-0.4	2.3	2.7
1.1. Sale and repair of vehicles and motorcycles	100.5	-0.7	10.1	11.9
1.2. Wholesale trade	99.6	-0.4	1.4	2.2
1.3. Retail trade	94.2	-0.3	1.7	1.7
2. OTHER SERVICES	100.5	0.1	5.3	5.2
2.1. Transport and storage	107.4	0.0	2.0	2.0
2.2. Accommodation	106.7	0.5	8.2	7.7
2.3. Information and communications	93.5	0.5	5.4	5.2
2.4. Professional, scientific and technical activities	96.8	0.2	8.3	8.2
2.5. Administrative and support service activities	101.9	-0.9	6.2	6.8

2. Turnover indices: General and by sector. Adjusted for calendar effects

	Index	Rate (%)	
		Annual	Year-to-date average
GENERAL INDEX	88.8	3.1	3.4
1. TRADE	88.7	2.0	2.5
1.1. Sale and repair of vehicles and motorcycles	96.2	9.6	11.7
1.2. Wholesale trade	91.4	1.1	1.9
1.3. Retail trade	81.6	1.5	1.7
2. OTHER SERVICES	88.7	5.2	5.1
2.1. Transport and storage	98.6	1.8	1.7
2.2. Accommodation	84.0	8.2	7.7
2.3. Information and communications	87.8	5.4	5.1
2.4. Professional, scientific and technical activities	86.8	8.3	8.4
2.5. Administrative and support service activities	83.5	5.9	6.8

3. National turnover indices: General and by branch of activity.

Original series

	Index	Rate (%)	
		Annual	Year-to-date average
GENERAL INDEX	90.5	5.8	4.0
1. TRADE	90.7	4.9	3.1
1.1. SALE AND REPAIR OF VEHICLES	99.3	14.2	12.2
- Sale of motor vehicles	101.5	15.3	13.5
- Maintenance and repair of motor vehicles	86.6	7.2	4.7
1.2. WHOLESALE TRADE AND COMMISSION TRADE	93.1	3.5	2.1
- Wholesale on a fee or contract basis	106.1	4.6	5.4
- Wholesale of agricultural raw materials and live animals	96.6	1.2	1.8
- Wholesale of food, beverages and tobacco	94.2	7.4	5.2
- Wholesale of household goods	104.5	8.1	5.6
- Wholesale of information and communication equipment	75.7	6.1	5.1
- Wholesale of other machinery, equipment and supplies	92.9	12.6	9.3
- Other specialised wholesale trade	86.6	-6.7	-6.9
- Non-specialised wholesale trade	99.7	10.8	9.5
1.3. RETAIL TRADE	83.5	4.4	2.1
2. OTHER SERVICES	90.2	7.4	5.9
2.1. TRANSPORTATION AND STORAGE SERVICES	100.3	4.2	2.2
Land transport	98.0	4.7	2.0
- Rail transport	100.4	3.8	2.1
- Taxi operation	91.2	4.8	3.2
- Other passenger land transport	93.3	8.1	4.5
- Freight transport by road and removal services	99.3	4.2	1.4
Water transport	70.2	1.9	2.2
Air transport	86.1	4.9	4.6
Warehousing and support activities for transportation	109.3	3.4	1.8
Post and courier activities	95.7	5.6	2.8
2.2. ACCOMMODATION AND FOOD SERVICES ACTIVITIES	85.5	10.7	9.2
Accommodation	82.8	16.0	12.7
Food and beverage service activities	87.3	8.9	8.1
2.3. INFORMATION AND COMMUNICATION	89.3	7.9	5.8
Publishing activities	78.8	8.4	5.1
Motion picture, television programme production and music publishing activities	89.4	9.5	9.0
Programming and broadcasting activities	97.9	8.3	6.4
Telecommunications	73.2	4.0	3.0
Computer programming, consultancy and related activities	120.1	12.2	8.5
Information service activities	97.4	4.1	5.5
2.4. PROFESSIONAL, SCIENTIFIC AND TECHNICAL ACTIVITIES	86.9	8.6	8.0
Legal, accounting and management consulting activities	98.6	9.2	7.7
Architectural and engineering activities; technical testing and analysis	81.6	5.4	7.9
Advertising and market research	79.5	12.4	9.8
Other professional scientific and technical activities	76.9	7.7	4.7
2.5. ADMINISTRATIVE AND SUPPORT SERVICE ACTIVITIES	85.4	9.2	8.1
Employment activities	126.8	13.7	12.2
Travel agencies and tour operator services	64.5	12.2	10.3
Security and investigation activities	98.7	5.8	4.5
Cleaning activities	95.4	2.8	2.7
Office administrative and other business support activities	87.3	12.0	11.5

4. Employed personnel indices: General and by branch of activity

	Index	Rate (%)		
		Monthly	Annual	Year-to-date average
GENERAL INDEX	97.3	-0.1	2.5	2.4
1. TRADE	97.2	-0.4	2.3	2.2
1.1. SALE AND REPAIR OF VEHICLES	89.8	0.1	2.0	2.0
- Sale of motor vehicles	88.5	0.2	3.6	3.7
- Maintenance and repair of motor vehicles	91.4	0.0	0.3	0.2
1.2. WHOLESALE TRADE AND COMMISSION TRADE	100.6	-0.5	3.4	3.2
- Wholesale on a fee or contract basis	99.2	-2.3	3.3	2.9
- Wholesale of agricultural raw materials and live animals	103.8	0.4	3.6	3.3
- Wholesale of food, beverages and tobacco	110.1	-1.3	4.6	4.3
- Wholesale of household goods	95.1	-0.1	1.8	1.6
- Wholesale of information and communication equipment	101.3	0.3	3.2	2.9
- Wholesale of other machinery, equipment and supplies	97.7	0.4	4.9	4.6
- Other specialised wholesale trade	93.7	0.3	2.4	2.4
- Non-specialised wholesale trade	96.6	0.8	1.8	1.4
1.3. RETAIL TRADE	96.3	-0.5	1.6	1.6
2. OTHER SERVICES	97.3	0.2	2.6	2.6
2.1. TRANSPORTATION AND STORAGE SERVICES	96.1	0.0	2.0	2.1
Land transport	97.9	-0.1	2.0	2.2
- Rail transport	95.5	-0.5	0.0	0.2
- Taxi operation	94.9	0.2	0.8	0.8
- Other passenger land transport	96.7	0.4	0.9	1.0
- Freight transport by road and removal services	98.6	-0.2	2.6	2.8
Water transport	82.5	0.3	0.4	0.5
Air transport	84.2	0.1	0.0	-0.3
Warehousing and support activities for transportation	99.2	0.1	3.1	2.9
Post and courier activities	84.3	0.0	0.1	0.0
2.2. ACCOMMODATION AND FOOD SERVICES ACTIVITIES	94.9	1.1	3.0	3.0
Accommodation	81.9	4.5	4.1	3.7
Food and beverage service activities	98.6	0.4	2.8	2.9
2.3. INFORMATION AND COMMUNICATION	96.8	0.1	2.5	2.5
Publishing activities	82.9	0.2	1.3	1.0
Motion picture, television programme production and music publishing activities	75.9	0.2	3.1	3.0
Programming and broadcasting activities	88.1	0.0	0.3	-0.1
Telecommunications	86.2	-0.6	-0.8	-0.2
Computer programming, consultancy and related activities	108.8	0.2	3.9	4.0
Information service activities	95.3	-0.2	0.9	0.7
2.4. PROFESSIONAL, SCIENTIFIC AND TECHNICAL ACTIVITIES	96.1	-0.2	1.3	1.3
Legal, accounting and management consulting activities	99.7	-0.2	0.9	0.9
Architectural and engineering activities; technical testing and analysis	91.4	0.1	1.4	1.5
Advertising and market research	91.3	-1.1	2.1	1.7
Other professional scientific and technical activities	98.3	-0.7	2.0	1.9
2.5. ADMINISTRATIVE AND SUPPORT SERVICE ACTIVITIES	102.3	-0.3	3.8	3.9
Employment activities	130.3	-2.3	9.3	9.8
Travel agencies and tour operator services	90.7	0.8	2.0	1.6
Security and investigation activities	95.1	-0.5	1.9	1.9
Cleaning activities	95.4	0.0	2.5	2.6
Office administrative and other business support activities	102.8	1.0	2.7	2.6

5. Turnover indices: National and by Autonomous Community

	Index	Rate (%)	
		Annual	Year-to-date average
NATIONAL	90.5	5.8	4.0
Andalucía	89.6	6.5	3.7
Aragón	88.0	3.5	2.2
Asturias, Principado de	84.1	5.4	2.7
Balears, Illes	76.3	9.7	7.7
Canarias	97.7	6.0	4.3
Cantabria	83.5	4.9	3.0
Castilla y León	86.9	2.4	1.2
Castilla-La Mancha	86.0	5.3	2.8
Cataluña	94.3	5.9	3.6
Comunitat Valenciana	96.1	8.8	5.9
Extremadura	80.9	6.9	4.3
Galicia	96.4	11.0	9.0
Madrid, Comunidad de	87.0	3.3	3.2
Murcia, Región de	97.1	7.0	5.3
Navarra, Comunidad Foral de	87.1	5.6	2.9
País Vasco	92.6	7.7	5.2
Rioja, La	96.2	7.9	5.9

6. Employed personnel indices: National and by Autonomous Community

	Index	Rate (%)		
		Monthly	Annual	Year-to-date average
NATIONAL	97.3	-0.1	2.5	2.4
Andalucía	96.6	0.5	2.1	1.8
Aragón	95.3	0.1	3.3	3.1
Asturias, Principado de	91.8	0.5	1.4	1.0
Balears, Illes	87.8	2.3	2.8	3.0
Canarias	100.8	0.2	3.8	3.5
Cantabria	95.0	-0.4	1.2	1.7
Castilla y León	94.5	0.0	2.1	2.0
Castilla-La Mancha	96.8	-0.4	2.3	2.3
Cataluña	100.4	-0.2	3.4	3.6
Comunitat Valenciana	98.1	-1.6	2.2	2.4
Extremadura	96.7	-0.4	2.3	2.5
Galicia	94.9	0.1	2.0	1.8
Madrid, Comunidad de	95.9	0.1	1.9	1.8
Murcia, Región de	101.2	-0.3	2.2	2.5
Navarra, Comunidad Foral de	99.8	0.3	3.7	3.4
País Vasco	99.9	-0.3	2.1	2.1
Rioja, La	101.4	-0.4	3.5	3.1

For further information see **INEbase** - www.ine.es/en/ All press releases at: www.ine.es/en/prensa/prensa_en.htm

Press Office: Telephone numbers: 91 583 93 63 / 94 08 – Fax: 91 583 90 87 - gprensa@ine.es

Information Area: Telephone number: 91 583 91 00 – Fax: 91 583 91 58 – www.ine.es/infoine