

**Non-hotel Tourist Accommodation Occupancy Survey**  
April 2019. Provisional data

**Las pernoctaciones en alojamientos turísticos extrahoteleros<sup>1</sup>  
aumentan un 11,9% en abril respecto al mismo mes de 2018**

Las pernoctaciones en alojamientos turísticos extrahoteleros (apartamentos, campings, alojamientos de turismo rural y albergues) superan los 8,8 millones en abril, un 11,9% más que en el mismo mes de 2018. Las pernoctaciones de residentes suben un 32,5%, mientras que las de no residentes bajan un 0,5%. La estancia media es de 4,2 pernoctaciones por viajero.

Durante los cuatro primeros meses de 2019 las pernoctaciones descienden un 1,4% respecto al mismo periodo del año anterior.

Como en 2018 la Semana Santa se celebró entre marzo y abril y en 2019 en abril, es conveniente analizar el periodo agregado marzo-abril. En él se observa una disminución de las pernoctaciones del 0,2% respecto al mismo bimestre de 2018 (las pernoctaciones de residentes crecen un 2,1%, mientras que las de no residentes bajan un 1,6%).

Los viajeros y pernoctaciones en los alojamientos turísticos colectivos extrahoteleros durante el mes de abril son:

April 2019	Arrivals	Overnight stays
Residents	1,227,725	3,940,868
EU Residents (excluding Spain)	723,937	4,292,064
Rest of the world	141,446	643,493
<b>TOTAL</b>	<b>2,093,108</b>	<b>8,876,425</b>

**Apartamentos turísticos**

Las pernoctaciones en apartamentos turísticos crecen un 3,7% en abril. Las de residentes suben un 23,8%, mientras que las de no residentes descienden un 2,2%.

En el periodo marzo-abril las pernoctaciones bajan un 1,8% respecto al mismo periodo de 2018. Las de residentes aumentan un 1,1%, mientras que las de no residentes bajan un 2,7%.

Cabe señalar que las tasas de variación anual de las pernoctaciones en apartamentos turísticos presentan crecimientos negativos a lo largo de los últimos meses (con excepción de abril de 2019, en el que tuvo lugar la Semana Santa) debido, principalmente, a que un elevado número de establecimientos de apartamentos turísticos se están reclasificando, pasando a ser considerados como viviendas de uso turístico y saliendo, por tanto, del ámbito de observación de la Encuesta de Ocupación de Apartamentos Turísticos (EOAP).

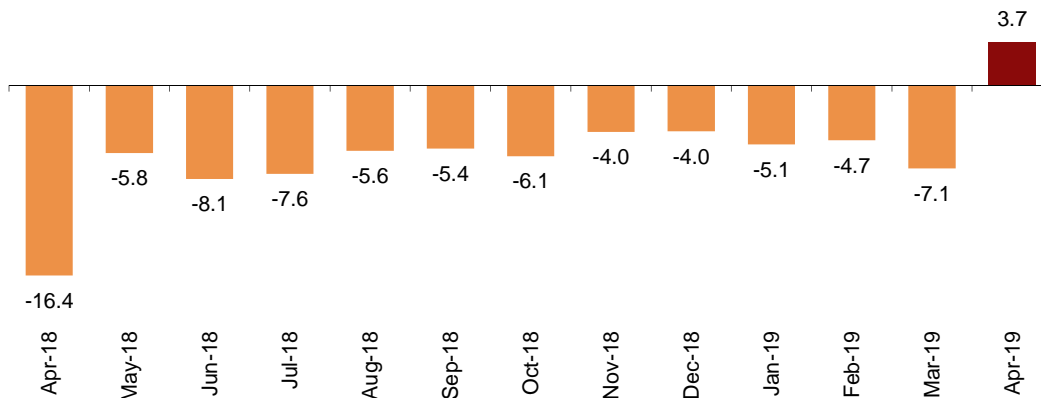
<sup>1</sup> Dado que en 2019 la Semana Santa se celebra en abril, y en 2018 tuvo lugar entre marzo y abril, es conveniente analizar en conjunto los dos meses.

La estancia media se reduce un 2,8% respecto a abril de 2018, situándose en 5,1 pernoctaciones por viajero.

En abril se ocupan el 32,7% de las plazas ofertadas por los apartamentos turísticos, un 0,1% menos que en el mismo mes de 2018. El grado de ocupación por plazas en fin de semana se sitúa en el 37,3%, con un aumento del 3,5%.

## Annual variation rate for overnight stays

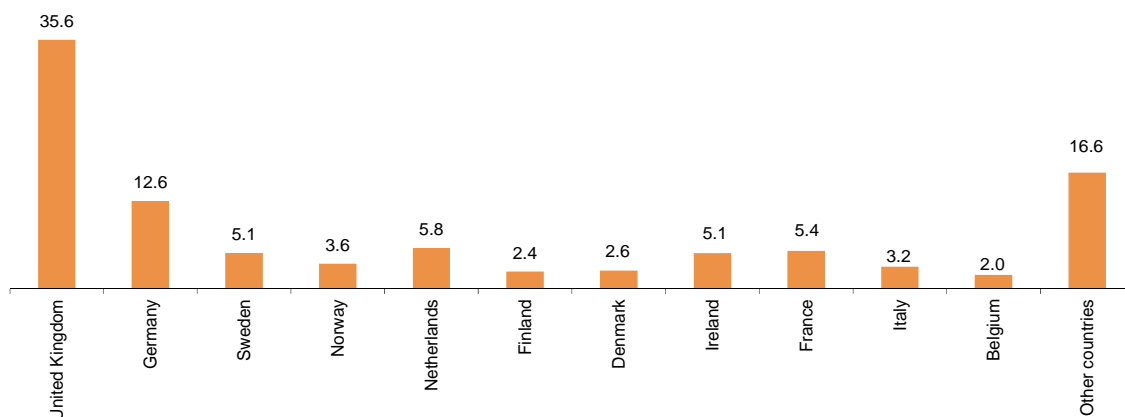
Percentage



Las pernoctaciones de no residentes en apartamentos turísticos representan el 73,0% del total. Reino Unido es el principal mercado emisor, con más de 1,2 millones de pernoctaciones, un 7,2% menos que en abril de 2018. El siguiente mercado emisor es Alemania, con 445.621 pernoctaciones, un 11,9% menos.

## Distribution of non-residents overnight stays. Main country of residence

Percentage



Canarias es el destino preferido en apartamentos, con más de 2,1 millones de pernoctaciones y un descenso del 1,0% respecto a abril de 2018. Comunidad de Madrid alcanza la mayor ocupación, con el 76,4% de los apartamentos ofertados.

Por zonas turísticas, la isla de Tenerife es el destino preferido, con 743.963 pernoctaciones. La zona turística de Barcelona alcanza la mayor ocupación, con el 86,0% de los apartamentos ofertados.

Los puntos turísticos con mayor número de pernoctaciones en abril son San Bartolomé de Tirajana, Arona y Tías.

## Campings

Las pernoctaciones en campings registran en abril un incremento del 24,5% respecto al mismo mes del año anterior. Las de residentes suben un 44,3% y las de no residentes un 2,2%.

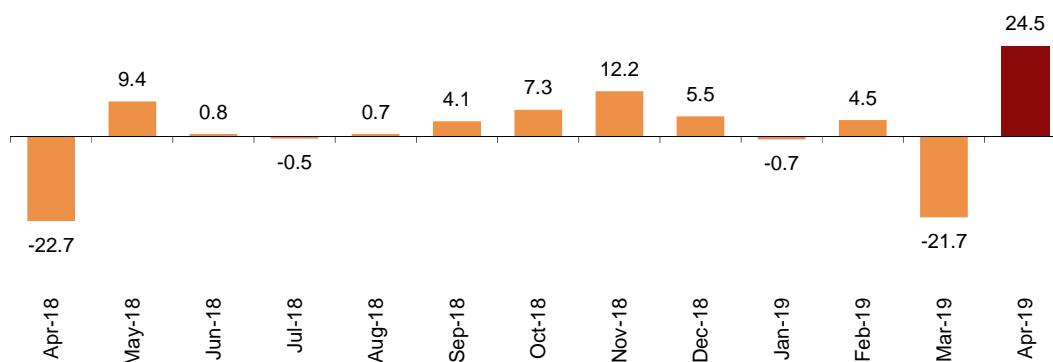
En el agregado marzo-abril las pernoctaciones aumentan un 3,1%.

Durante el mes de abril se ocupan el 34,2% de las parcelas ofertadas, un 6,9% más que en el mismo mes de 2018. El grado de ocupación por parcelas en fin de semana alcanza el 37,7%, con un incremento anual del 11,3%.

El 38,6% de las pernoctaciones en campings las realizan viajeros no residentes. Reino Unido es el principal mercado emisor, con el 26,8% de las pernoctaciones de no residentes, un 3,4% menos que en abril de 2018.

### Annual variation rate for overnight stays

Percentage



Cataluña es el destino preferido en campings, con más de 1,1 millones de pernoctaciones, lo que supone un aumento del 32,9% en tasa anual. La Rioja alcanza el mayor grado de ocupación, con el 63,0% de las parcelas ofertadas.

Por zonas turísticas, Costa Daurada es el destino preferido, con 468.720 pernoctaciones. Por su parte, Costa Blanca alcanza la mayor ocupación, del 68,0% de las parcelas ofertadas.

Los puntos turísticos con más pernoctaciones son Benidorm, Mont-Roig del Camp y Tarragona.

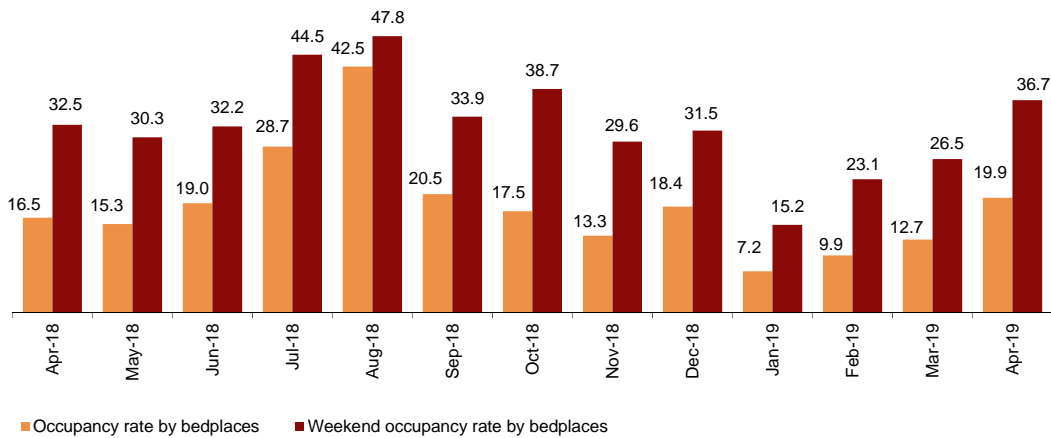
## Alojamientos de turismo rural

Las pernoctaciones en alojamientos de turismo rural presentan un incremento anual del 24,3% en abril. Las de residentes suben un 29,6% y las de no residentes un 10,4%.

En el periodo marzo-abril las pernoctaciones descienden un 0,3%.

En los alojamientos de turismo rural se ocupan el 19,9% de las plazas en abril, un 20,8% más que en el mismo mes de 2018. El grado de ocupación en fin de semana se sitúa en el 36,7%, con un aumento anual del 13,2%.

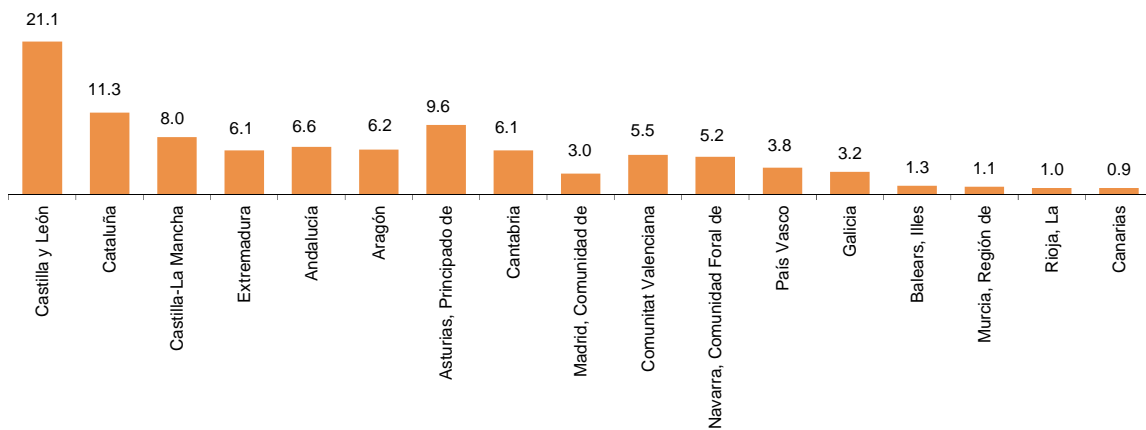
## Occupancy rate Percentage



Por comunidades, Castilla y León es el destino preferido, con 173.987 pernотaciones, un 22,2% más que en abril de 2018. Illes Balears alcanza el mayor grado de ocupación, con el 42,6% de las plazas ofertadas.

Por zonas turísticas, la Isla de Mallorca es el destino preferido, con 87.799 pernотaciones. Esta isla alcanza también la mayor ocupación, del 42,9% de las plazas ofertadas.

## Distribution of overnight stays: residents Percentage



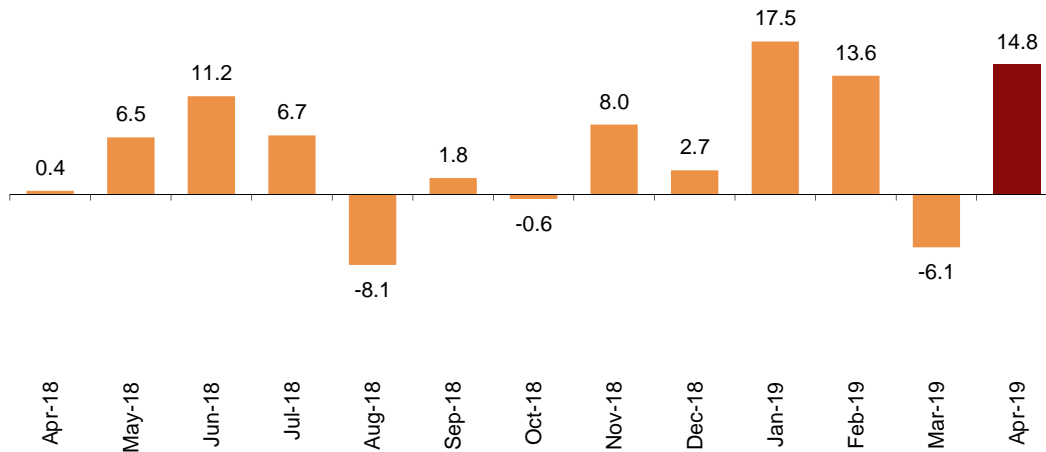
## Albergues

Las pernoctaciones en albergues registran en abril un incremento anual del 14,8%. Las de residentes suben un 15,1% y las de no residentes un 14,3%.

En el periodo marzo-abril las pernoctaciones crecen un 4,5%.

### Annual variation rate for overnight stays

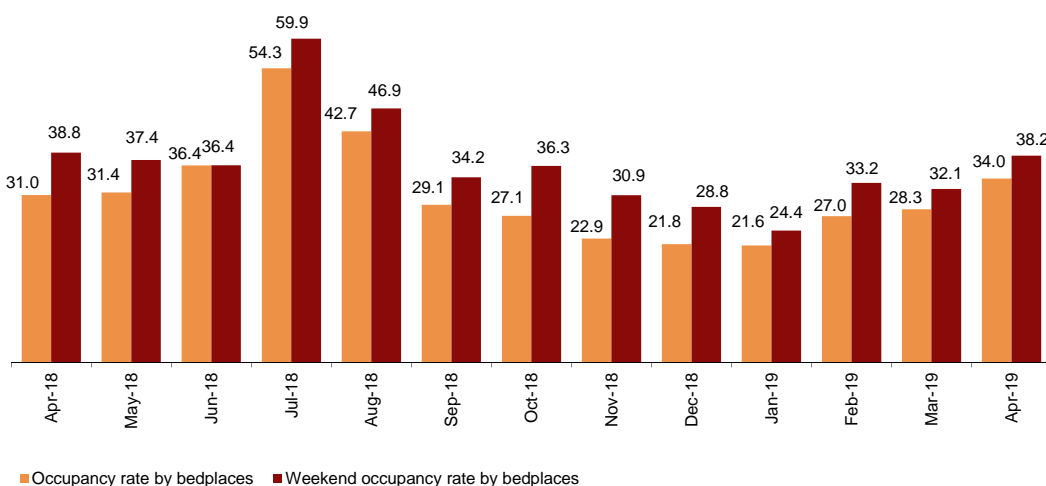
Percentage



Se ocupan el 34,0% de las plazas, un 9,7% más que en abril de 2018. El grado de ocupación en fin de semana alcanza el 38,2%, con un descenso del 1,4%.

### Occupancy rate

Percentage



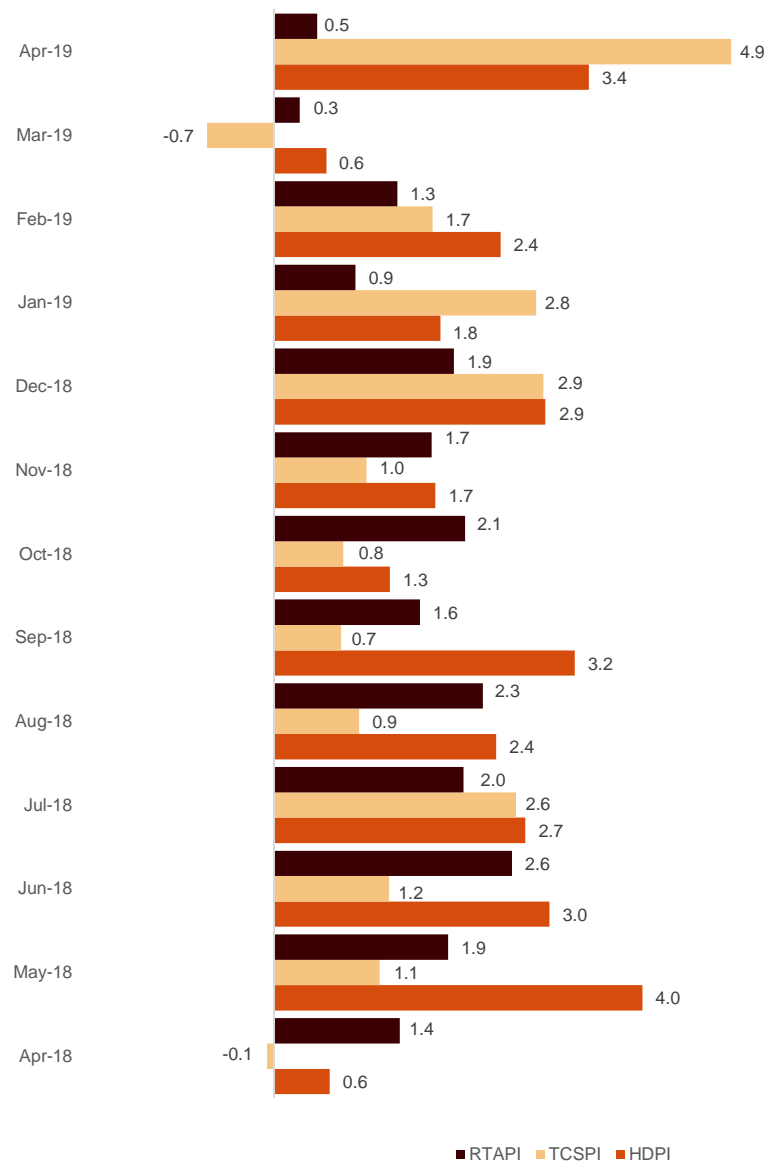
Por comunidades, Cataluña es el destino preferido, con 99.614 pernoctaciones, un 20,2% más que en abril de 2018. Comunidad de Madrid alcanza la mayor ocupación, con el 60,9% de las plazas ofertadas.

### Índices de precios

El Índice de Precios de Apartamentos Turísticos (IPAP) aumenta un 3,4% en abril respecto al mismo mes de 2018.

Por su parte, el Índice de Precios de Campings (IPAC) sube un 4,9% en tasa anual y el Índice de Precios de Alojamientos de Turismo Rural (IPTR) un 0,5%.

### Prices Indexes. Annual variation rate Percentage



## Evolución de los viajeros y las pernoctaciones en todos los alojamientos turísticos colectivos españoles

Las pernoctaciones en el conjunto de alojamientos turísticos colectivos españoles (hoteles<sup>2</sup>, apartamentos, campings, alojamientos de turismo rural y albergues) aumentan un 7,9% en abril en tasa anual. Las de residentes suben un 14,9% y las de no residentes un 3,8%.

En el periodo marzo-abril las pernoctaciones se incrementan un 2,0%.

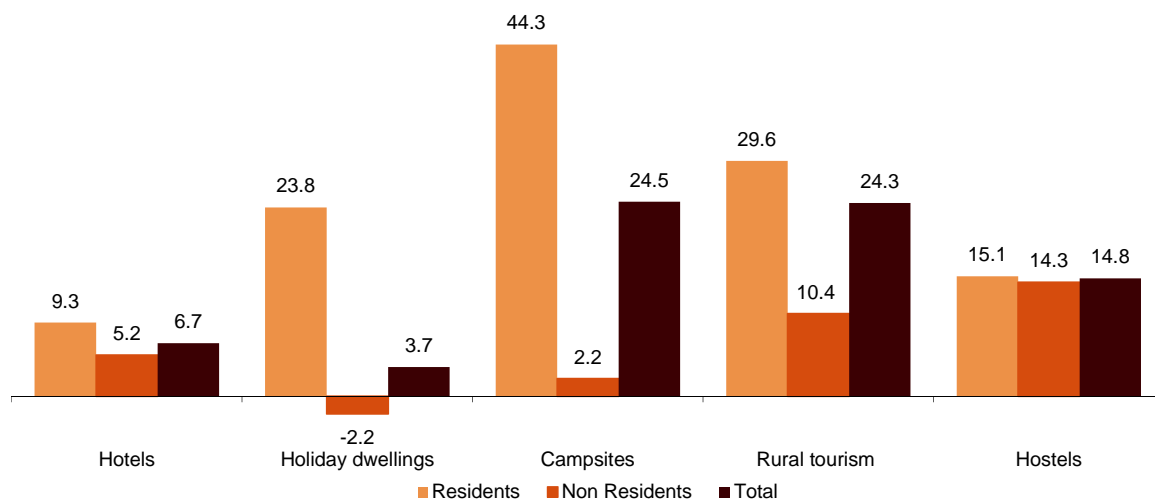
La estancia media se reduce un 0,6% en abril, situándose en 3,2 pernoctaciones por viajero.

Los viajeros y pernoctaciones en alojamientos turísticos colectivos son:

April 2019	Holiday dwellings	Campsites	Rural T.	Hostels	Non-hotel	Hotels	Total
<b>Arrivals</b>	954,017	649,027	382,223	107,841	2,093,108	9,141,970	11,235,078
Residents	387,945	458,773	308,046	72,961	1,227,725	4,471,245	5,698,970
Non-residents	566,072	190,254	74,177	34,880	865,383	4,670,725	5,536,108
<b>Overnight stays</b>	4,854,236	2,725,152	1,018,034	279,004	8,876,426	26,888,520	35,764,946
Residents	1,310,223	1,672,362	769,287	188,996	3,940,868	10,116,846	14,057,714
Non-residents	3,544,012	1,052,790	248,747	90,008	4,935,557	16,771,674	21,707,231

Del total de pernoctaciones realizadas en alojamientos turísticos colectivos, un 75% corresponde a hoteles y un 25% a alojamientos turísticos extrahoteleros.

### Overnight stays in collective tourist accommodation. Annual variation rate Percentage



Los principales mercados emisores en el conjunto de alojamientos turísticos reglados son el británico (con el 24,6% del total de pernoctaciones de no residentes), el alemán (18,8%) y el francés (9,3%).

Canarias es el destino preferido, con 7,7 millones de pernoctaciones (un 1,3% más que en abril de 2018). Le siguen Cataluña, con 6,4 millones (y un incremento del 14,8%) y Andalucía, con 6,1 millones (y una subida anual del 8,3%).

<sup>2</sup> La nota de prensa correspondiente a la Coyuntura Turística Hotelera se ha publicado el 23 de mayo.

## Revisiones y actualizaciones de datos

Coincidiendo con la publicación de hoy, el INE ha actualizado los datos de abril de 2018 de las Encuestas de Ocupación en: Apartamentos Turísticos (EOAP), Campings (EOAC), Alojamientos de Turismo Rural (EOTR) y albergues (EOAL). Así como, del Índice de Precios de Apartamentos Turísticos (IPAP), Índice de Precios de Campings (IPAC) e Índice de Precios de Alojamientos de Turismo Rural (IPTR).

## Nota metodológica

El objetivo principal de la Encuesta de Ocupación en Apartamentos Turísticos (EOAP) es conocer el comportamiento de una serie de variables que permitan describir el segmento que ocupa este tipo de alojamiento dentro del sector turístico, tanto desde el punto de vista de la oferta como de la demanda.

El Índice de Precios de Apartamentos Turísticos (IPAP) es una medida estadística de la evolución mensual de los precios que los establecimientos de apartamentos turísticos aplican a sus clientes.

**Tipo de operación:** continua de periodicidad mensual.

**Ámbito poblacional:** establecimientos de apartamentos turísticos y/o empresas explotadoras de apartamentos turísticos.

**Ámbito geográfico:** todo el territorio nacional, con la excepción de Ceuta y Melilla donde no existen establecimientos de este tipo.

**Periodo de referencia de los resultados:** el mes.

**Periodo de referencia de la información:** La consulta de datos básicos se refiere a una quincena del mes, elegidos aleatoriamente, de tal manera que entre todos los establecimientos cubran el mes completo.

**Tipo de muestreo:** muestreo estratificado por provincia y tamaño del establecimiento, y para Canarias y Baleares estratificado a nivel isla-tamaño.

**Método de recogida:** cuestionario cumplimentado directamente por el establecimiento.

Para más información acerca de estas operaciones estadísticas se puede consultar la [metodología y el informe metodológico estandarizado](#) de cada una de ellas en INEbase.

El objetivo principal de la Encuesta de Ocupación en Campings (EOAC) es conocer el comportamiento de una serie de variables que permitan describir el segmento que ocupa este tipo de alojamiento dentro del sector turístico, tanto desde el punto de vista de la oferta como de la demanda.

El Índice de Precios de Campings (IPAC) es una medida estadística de la evolución mensual de las principales tarifas de precios que los campings aplican a sus clientes.

**Tipo de operación:** continua de periodicidad mensual.

**Ámbito poblacional:** establecimientos de acampamentos.

**Ámbito geográfico:** todo el territorio nacional, con la excepción de Ceuta y Melilla donde no existen establecimientos de este tipo.



**Periodo de referencia de los resultados:** el mes.

**Periodo de referencia de la información:** siete días seguidos de cada mes, elegidos aleatoriamente de tal manera que entre todos los establecimientos cubran el mes completo.

**Tamaño muestral:** aproximadamente 1200 establecimientos.

**Tipo de muestreo:** encuesta exhaustiva en todas las provincias.

**Método de recogida:** cuestionario cumplimentado directamente por el establecimiento.

Para más información acerca de estas operaciones estadísticas se puede consultar la [metodología y el informe metodológico estandarizado](#) de cada una de ellas en INEbase.

El objetivo principal de la Encuesta de Ocupación en Alojamientos de Turismo Rural (EOTR) es conocer el comportamiento de una serie de variables que permitan describir las características fundamentales este tipo de alojamiento dentro del sector turístico, tanto desde el punto de vista de la oferta como de la demanda.

El Índice de Precios de Alojamientos de Turismo Rural (IPTR) es una medida estadística de la evolución mensual de los precios que los empresarios de este tipo de alojamiento aplican a sus clientes.

**Tipo de operación:** continua de periodicidad mensual.

**Ámbito poblacional:** establecimientos de turismo rural inscritos como tales en el correspondiente registro de cada Comunidad Autónoma.

**Ámbito geográfico:** todo el territorio nacional, con la excepción de Ceuta y Melilla donde no existen establecimientos de este tipo.

**Periodo de referencia de los resultados:** el mes.

**Periodo de referencia de la información:** La consulta de datos básicos se refiere a todos los días del mes.

**Tipo de muestreo:** encuesta exhaustiva en todas las provincias excepto en aquellas en las que el tamaño de la población es suficientemente grande para tomar una muestra.

**Método de recogida:** cuestionario cumplimentado directamente por el establecimiento.

Para más información acerca de estas operaciones estadísticas se puede consultar la [metodología y el informe metodológico estandarizado](#) de cada una de ellas en INEbase.

El objetivo principal de la Encuesta de Ocupación en Albergues (EOAL) es conocer el comportamiento de una serie de variables que permitan describir las características fundamentales de este tipo de alojamiento dentro del sector turístico, tanto desde el punto de vista de la oferta como de la demanda.

Para más información acerca de esta operación estadística se puede consultar la [metodología y el informe metodológico estandarizado](#) en INEbase.

---

For further information see **INEbase: [www.ine.es/en/](http://www.ine.es/en/)** Twitter: **@es\_ine**

All press releases at: **[www.ine.es/en/prensa/prensa\\_en.htm](http://www.ine.es/en/prensa/prensa_en.htm)**

**Press office:** Telephone numbers: (+34) 91 583 93 63 /94 08 – **[gprensa@ine.es](mailto:gprensa@ine.es)**

**Information Area:** Telephone number: (+34) 91 583 91 00 – **[www.ine.es/infoine/?L=1](http://www.ine.es/infoine/?L=1)**

---

## Tourist Accommodation Occupancy Survey (Holiday Dwellings)

April 2019

Provisional data

31st May 2019

### 1. Travellers, overnight stays and average stay by Autonomous Cities and Communities

Autonomous Cities and Communities	Travellers			Overnight stays			Average stay
	Total	Residents in Spain	Residents abroad	Total	Residents in Spain	Residents abroad	
<b>TOTAL</b>	954,017	387,945	566,072	4,854,236	1,310,223	3,544,012	5.09
Andalucía	241,503	104,515	136,988	881,266	284,906	596,360	3.65
Aragón	18,143	15,638	2,505	53,042	43,921	9,121	2.92
Asturias, Principado de	6,596	6,282	314	19,231	18,281	949	2.92
Balears, Illes	44,379	6,623	37,757	247,320	28,908	218,412	5.57
Canarias	289,179	59,407	229,771	2,187,444	249,513	1,937,931	7.56
Cantabria	12,891	12,312	579	35,743	33,897	1,846	2.77
Castilla y León	15,533	13,556	1,977	37,678	32,557	5,121	2.43
Castilla - La Mancha	11,356	10,570	786	37,507	35,364	2,143	3.30
Cataluña	79,216	38,079	41,137	332,942	158,183	174,759	4.20
Comunitat Valenciana	137,960	61,997	75,963	679,352	234,012	445,340	4.92
Extremadura	10,519	9,089	1,430	22,826	19,862	2,965	2.17
Galicia	10,526	8,882	1,644	33,505	29,272	4,232	3.18
Madrid, Comunidad de	46,974	20,666	26,308	167,040	70,029	97,011	3.56
Murcia, Región de	8,710	6,256	2,454	49,591	29,632	19,959	5.69
Navarra, Comunidad Foral de	5,683	4,353	1,331	15,042	10,769	4,274	2.65
País Vasco	11,335	6,332	5,004	45,654	22,353	23,301	4.03
Rioja, La	3,513	3,389	124	9,054	8,764	289	2.58
Ceuta	-	-	-	-	-	-	-
Melilla	-	-	-	-	-	-	-
Annual rate	6.68	23.15	-2.27	3.66	23.77	-2.22	-2.83
Cumulative annual rate	0.17	2.71	-1.13	-3.25	-0.32	-3.94	-3.42

### 2. Capacity, occupancy and number of staff by Autonomous Cities and Communities

Autonomous Cities and Communities	Capacity		Level of occupancy				Employed personnel
	Estimated bedplaces	Estimated Holiday dwelling	Per bedplaces	Per bedplaces at weekend	Per Holiday dwelling	Per Holiday dwelling at weekend	
<b>TOTAL</b>	492,533	126,894	32.71	37.28	50.44	55.57	26,561
Andalucía	81,846	20,604	35.90	41.50	51.92	58.22	4,882
Aragón	8,255	1,885	21.34	33.91	29.20	42.66	547
Asturias, Principado de	4,199	1,047	15.20	26.12	18.59	30.37	309
Balears, Illes	20,168	6,110	40.82	44.19	55.24	60.13	1,192
Canarias	147,646	45,262	48.98	51.33	66.80	69.22	11,416
Cantabria	5,223	1,368	22.79	36.81	33.24	50.50	445
Castilla y León	6,165	1,408	20.31	34.48	30.70	45.59	562
Castilla - La Mancha	5,576	1,396	22.36	35.06	31.56	44.56	473
Cataluña	47,771	10,893	23.19	28.55	36.81	43.36	1,364
Comunitat Valenciana	130,953	27,186	17.28	21.10	30.80	36.09	3,183
Extremadura	2,900	638	26.19	37.22	38.70	52.99	346
Galicia	4,728	1,256	23.52	31.76	35.51	44.77	314
Madrid, Comunidad de	10,217	3,861	54.10	60.06	76.42	80.92	588
Murcia, Región de	9,352	2,135	17.67	21.19	32.00	36.49	240
Navarra, Comunidad Foral de	1,870	429	26.44	38.36	43.44	53.27	342
País Vasco	4,069	1,069	37.19	45.28	57.27	64.76	258
Rioja, La	1,594	346	18.92	33.18	31.49	50.54	100
Ceuta	-	-	-	-	-	-	-
Melilla	-	-	-	-	-	-	-
Annual rate	3.82	2.26	-0.14	3.50	-1.83	0.62	2.04
Cumulative annual rate	0.09	-0.18	-3.21	-1.72	-2.44	-1.39	-0.28

### 3. Travellers, overnight stays, capacity, occupancy, total number of staff with greater number of overnight stays<sup>1</sup>

Provinces	Travellers		Overnight stays			Capacity		Level of occupancy			Employed personnel
	Residents in Spain	Residents abroad	Residents in Spain	Residents abroad	Average stay	Estimated bed-places	Estimated holiday dwelling	Per bed-places	Per Holiday dwelling	Per Holiday dwelling at weekend	
Palmas, Las	33,407	145,926	136,188	1,243,380	7.69	95,235	28,795	47.90	67.35	69.61	7,257
St Cruz de Tenerife	26,001	83,845	113,325	694,551	7.35	52,410	16,468	50.95	65.85	68.53	4,159
Málaga	37,648	87,801	108,111	466,452	4.58	46,819	11,709	40.89	59.58	63.70	2,992
Alicante\Alacant	28,354	50,122	124,175	335,892	5.86	91,149	19,114	16.82	31.13	35.62	2,216
Barcelona	8,176	24,743	76,521	109,102	5.64	9,725	2,911	63.43	80.73	85.90	465
Valencia\València	17,097	22,506	46,772	81,292	3.23	16,053	3,535	26.55	43.06	50.42	649
Sevilla	17,756	25,498	41,959	65,161	2.48	6,357	1,868	55.43	76.88	81.56	485
Castellón\Castelló	16,547	3,334	63,065	28,156	4.59	23,751	4,537	12.79	19.89	26.93	318
Girona	15,497	7,960	39,446	35,681	3.20	20,171	4,261	12.39	19.21	25.71	486
Tarragona	12,647	8,323	36,458	29,339	3.14	14,887	3,055	14.61	24.41	32.74	320
Almería	13,985	2,675	48,861	11,782	3.64	10,424	2,406	19.89	29.65	37.22	297
Granada	12,628	11,888	29,706	25,305	2.24	5,799	1,595	31.23	40.01	53.11	462
Cádiz	8,979	5,277	23,846	14,057	2.66	5,661	1,474	22.19	30.80	40.71	348
Gipúzkoa	3,234	3,647	10,928	18,175	4.23	2,358	584	40.83	55.46	64.08	150
Huesca	7,497	819	20,895	2,046	2.76	5,113	1,112	14.93	19.35	32.21	280

<sup>1</sup> Provinces belonging to uniprovincial Autonomous Communities have not been included because they are reflected in previous tables.

### 4. Travellers, overnight stays, capacity, occupancy, total number of staff from tourist areas with greater number of overnight stays

Tourist Areas	Travellers		Overnight stays			Capacity		Level of occupancy			Employed personnel
	Residents in Spain	Residents abroad	Residents in Spain	Residents abroad	Average stay	Estimated bed-places	Estimated holiday dwelling	Per bed-places	Per Holiday dwelling	Per Holiday dwelling at weekend	
Isla de Tenerife	21,166	78,622	95,737	648,226	7.46	46,421	14,438	52.94	67.97	70.64	3,639
Isla de Gran Canaria	17,542	64,527	63,027	606,922	8.16	48,861	14,820	45.52	64.51	67.25	3,556
Costa del Sol	32,861	82,379	99,453	452,950	4.79	43,798	10,889	41.95	61.45	65.38	2,863
Isla de Lanzarote	7,678	60,710	40,788	470,608	7.48	31,609	9,236	53.24	75.64	76.69	2,601
Costa Blanca	26,581	49,947	120,661	334,974	5.95	88,449	18,550	17.17	31.81	36.01	2,071
Isla de Mallorca	5,350	35,115	23,105	210,052	5.76	18,481	5,581	41.99	56.40	60.80	1,058
Isla de Fuerteventura	8,187	20,690	32,372	165,850	6.86	14,765	4,739	44.35	60.06	63.18	1,101
Costa Barcelona	3,893	3,734	60,700	35,583	12.62	5,034	1,686	63.75	81.15	84.47	168
Costa de Castellón	15,755	3,328	60,197	28,063	4.63	22,830	4,322	12.87	20.02	27.16	283
Barcelona	2,935	20,935	10,743	73,291	3.52	4,108	1,063	67.73	86.02	91.39	263

### 5. Travellers, overnight stays, capacity, occupancy, total number of staff from tourist sites with greater number at overnights stays

Tourist sites	Travellers		Overnight stays			Capacity		Level of occupancy			Employed personnel
	Residents in Spain	Residents abroad	Residents in Spain	Residents abroad	Average stay	Estimated bed-places	Estimated holiday dwelling	Per bed-places	Per Holiday dwelling	Per Holiday dwelling at weekend	
San Bartolomé de Tirajana	13,384	35,712	47,606	352,087	8.14	30,725	9,596	43.07	61.52	64.56	2,265
Arona	4,958	35,746	20,068	285,945	7.52	19,680	6,311	51.65	62.66	65.06	1,523
Tías	3,292	33,233	14,487	251,436	7.28	16,280	5,001	53.68	75.02	76.21	1,200
Adeje	2,939	27,520	16,961	240,738	8.46	14,217	4,069	59.32	80.07	81.68	1,012
Mogán	3,970	27,367	14,583	225,600	7.66	16,819	4,636	47.60	70.29	72.74	1,208
Benidorm	8,748	28,379	39,070	163,189	5.45	26,387	6,076	25.55	47.87	56.21	686
Madrid	19,049	26,569	65,109	97,400	3.56	9,599	3,680	56.00	77.20	81.36	530
Teguise	2,882	15,609	16,559	121,620	7.47	8,395	2,444	54.34	76.75	77.53	651
Mijas	2,525	15,208	12,241	100,451	6.35	8,517	1,649	44.00	69.39	71.58	404
Puerto de la Cruz	8,603	6,868	38,049	59,135	6.28	5,334	2,145	60.40	70.69	75.13	481

## 6. Travellers and overnight stays by countries of residence

Countries	Travellers		Overnight stays	
	Total	%	Total	%
TOTAL	954,017	100.00	4,854,236	100.00
Residents in Spain	387,945	40.66	1,310,223	26.99
Residents abroad	566,072	59.34	3,544,012	73.01
Total residents abroad	566,072	100.00	3,544,012	100.00
Total residents in E.U (excluding Spain)	470,312	83.08	3,029,014	85.47
- Germany	55,165	9.75	445,621	12.57
- Austria	2,932	0.52	16,234	0.46
- Belgium	11,106	1.96	69,703	1.97
-Denmark	11,931	2.11	91,851	2.59
- Finland	10,672	1.89	86,406	2.44
- France	45,570	8.05	192,706	5.44
- Greece	580	0.10	2,555	0.07
- Ireland	29,956	5.29	180,851	5.10
- Italy	28,740	5.08	112,257	3.17
- Luxembourg	474	0.08	3,361	0.09
- Netherlands	31,921	5.64	206,412	5.82
- Poland	7,762	1.37	41,533	1.17
- Portugal	11,640	2.06	47,262	1.33
- United Kingdom	189,151	33.41	1,261,768	35.60
- Czech Republic	1,954	0.35	10,322	0.29
- Sweden	19,893	3.51	182,250	5.14
- Other EU countries	10,865	1.92	77,921	2.20
Norway	13,789	2.44	126,546	3.57
Russia	6,589	1.16	42,509	1.20
Switzerland	7,307	1.29	43,061	1.22
Other european countries	6,516	1.15	45,726	1.29
United States of America	14,627	2.58	49,892	1.41
Rest of America	16,309	2.88	100,121	2.83
African countries	7,728	1.37	28,918	0.82
Other countries	22,895	4.04	78,226	2.21

## Tourist Accommodation Occupancy Survey Campsite Occupancy Survey (COS)

April 2019

Provisional data

31st May 2019

### 1. Travellers, overnight stays and average stay by category of establishment

Category	Travellers			Overnight stays			Average stay
	Total	Residents in Spain	Residents abroad	Total	Residents in Spain	Residents abroad	
TOTAL	649,027	458,773	190,254	2,725,152	1,672,362	1,052,790	4.20
Luxury and first-class	288,153	195,098	93,056	1,249,611	778,605	471,005	4.34
Second-class	304,369	216,776	87,593	1,312,018	765,015	547,003	4.31
Third-class	56,504	46,898	9,606	163,524	128,742	34,782	2.89
Annual rate	28.08	39.43	7.07	24.48	44.27	2.20	-2.82
Cumulative annual rate	4.58	5.14	3.49	2.68	5.71	0.64	-1.82

### 2. Open establishments, capacity, occupancy and number of staff by category of establishments

Category	Estimated open establishments	Capacity		Occupied pitches	Occupancy rate per pitch	Weekend occupancy rate	Employed personnel
		Estimated bedplaces	Estimated pitches				
TOTAL	831	562,346	173,254	1,775,115	34.15	37.72	6,475
Luxury and first-class	224	237,524	71,081	719,977	33.76	39.84	2,850
Second-class	474	276,840	87,310	900,430	34.38	36.09	3,140
Third-class	134	47,982	14,862	154,708	34.70	37.50	485
Annual rate	-1.10	-1.24	-1.00	5.86	6.93	11.26	1.16
Cumulative annual rate	-1.63	-1.47	-1.08	0.19	1.40	2.83	-0.41

### 3. Travellers, overnight stays and average stay by Autonomous Cities and Communities

Autonomous cities and communities	Travellers			Overnight stays			Average stay
	Total	Residents in Spain	Residents abroad	Total	Residents in Spain	Residents abroad	
TOTAL	649,027	458,773	190,254	2,725,152	1,672,362	1,052,790	4.20
Andalucía	75,659	43,949	31,711	290,498	153,291	137,208	3.84
Aragón	24,667	16,169	8,498	67,197	47,278	19,919	2.72
Asturias, Principado de	10,252	8,616	1,636	25,532	22,463	3,069	2.49
Balears, Illes <sup>1</sup>	-	-	-	-	-	-	-
Canarias <sup>1</sup>	-	-	-	-	-	-	-
Cantabria	18,621	13,613	5,008	98,063	84,878	13,185	5.27
Castilla y León	18,922	8,955	9,967	42,488	26,255	16,233	2.25
Castilla - La Mancha	9,679	7,299	2,381	28,465	20,259	8,206	2.94
Cataluña	305,624	233,575	72,049	1,192,898	855,868	337,030	3.90
Comunitat Valenciana	92,392	60,453	31,939	660,486	247,517	412,969	7.15
Extremadura	10,116	7,180	2,936	24,242	18,545	5,697	2.40
Galicia	4,232	2,677	1,555	11,157	8,016	3,141	2.64
Madrid, Comunidad de	20,886	16,580	4,307	70,123	58,441	11,682	3.36
Murcia, Región de	12,480	8,209	4,270	75,703	21,799	53,905	6.07
Navarra, Comunidad Foral de	12,829	10,548	2,282	42,726	39,126	3,600	3.33
País Vasco	18,228	9,443	8,785	42,059	27,958	14,102	2.31
Rioja, La	8,752	7,028	1,724	30,945	27,550	3,395	3.54
Ceuta	-	-	-	-	-	-	-
Melilla	-	-	-	-	-	-	-

<sup>1</sup> The size of the sample in these communities does not facilitate the INE the broken down results, with the objective of maintaining statistical secrecy. Nevertheless, the data corresponding to these communities are included in the national total.

#### 4. Open establishments, capacity, occupancy and number of staff by autonomous cities and communities

Autonomous cities and communities	Estimated open establishments	Capacity		Occupied pitches	Occupancy rate per pitch	Weekend occupancy rate	Employed personnel
		Estimated bedplaces	Estimated pitches				
<b>TOTAL</b>	<b>831</b>	<b>562,346</b>	<b>173,254</b>	<b>1,775,115</b>	<b>34.15</b>	<b>37.72</b>	<b>6,475</b>
Andalucía	126	75,507	24,225	171,629	23.62	28.34	935
Aragón	76	27,521	8,391	56,333	22.38	23.26	333
Asturias, Principado de	27	15,811	5,096	30,645	20.04	26.65	118
Balears, Illes <sup>1</sup>	-	-	-	-	-	-	-
Canarias <sup>1</sup>	-	-	-	-	-	-	-
Cantabria	27	22,020	7,113	84,652	39.67	37.52	155
Castilla y León	51	21,758	6,842	38,337	18.68	24.41	199
Castilla - La Mancha	27	11,007	3,217	22,418	23.23	30.12	126
Cataluña	220	219,613	65,337	689,609	35.18	40.57	2,525
Comunitat Valenciana	122	76,247	23,623	378,794	53.45	55.35	1,011
Extremadura	24	9,350	3,068	20,992	22.81	26.40	131
Galicia	35	13,965	4,568	17,270	12.60	11.44	107
Madrid, Comunidad de	20	17,786	6,031	86,198	47.64	44.99	219
Murcia, Región de	17	14,787	4,866	48,747	33.40	30.86	186
Navarra, Comunidad Foral de	24	14,188	3,730	33,630	30.05	33.04	155
País Vasco	20	10,492	3,080	31,192	33.76	38.88	136
Rioja, La	9	8,006	2,427	45,847	62.96	61.85	66
Ceuta	-	-	-	-	-	-	-
Melilla	-	-	-	-	-	-	-

<sup>1</sup> The size of the sample in these communities does not facilitate the INE the broken down results, with the objective of maintaining statistical secrecy. Nevertheless, the data corresponding to these communities are included in the national total.

#### 5. Travellers and overnight stays, average stay, capacity, occupancy and number of staff by provinces with the greatest number of overnight stays<sup>1</sup>

Provinces	Travellers		Overnight stays		Average stay	Estimated open establishments	Estimated pitches	Occupancy rate per pitch	Employed personnel
	Residents in Spain	Residents abroad	Residents in Spain	Residents abroad					
	Spain		Spain						
Tarragona	93,663	21,372	413,508	103,359	4.49	52	21,619	36.61	849
Girona	71,501	32,852	237,804	157,256	3.79	85	25,249	30.64	1,042
Alicante\Alacant	21,010	13,507	98,520	265,939	10.56	47	10,400	62.93	452
Barcelona	55,864	16,687	170,823	74,032	3.37	47	12,627	42.87	485
Castellón\Castelló	15,944	10,971	72,551	103,879	6.56	40	6,845	46.54	300
Valencia\València	23,498	7,462	76,447	43,151	3.86	35	6,378	45.40	259
Málaga	8,336	7,098	31,810	58,737	5.87	31	5,038	36.39	242
Huelva	10,123	2,256	43,325	5,937	3.98	9	4,498	22.41	122
Cádiz	8,000	7,997	23,198	24,268	2.97	22	5,710	16.02	209
Almería	5,599	3,347	22,648	20,346	4.81	18	2,657	27.18	110
Huesca	11,474	2,849	33,310	6,285	2.76	46	5,845	24.35	228
Lleida	12,547	1,137	33,733	2,384	2.64	36	5,843	32.91	148
Granada	4,941	5,023	13,223	16,379	2.97	22	2,742	23.75	102
Gipuzkoa	6,078	4,544	14,974	8,594	2.22	10	1,760	27.33	66
Zaragoza	1,149	4,835	5,039	10,444	2.59	14	1,357	19.97	60

<sup>1</sup> Provinces belonging to uniprovincial Autonomous Communities have not been included because they are reflected in previous tables.

**6. Travellers, overnight stays, average stay, open establishments, capacity, occupancy and number of staff from tourist areas with the greatest number of overnight stays**

Tourist areas	Travellers		Overnight stays		Average stay	Estimated open establishments	Estimated pitches	Occupancy rate per pitch	Employed personnel
	Residents in Spain	Residents abroad	Residents in Spain	Residents abroad					
	Costa Daurada	85,977	17,851	381,314					
Costa Brava	58,173	32,720	202,276	156,917	3.95	64	22,770	29.35	943
Costa Blanca	14,950	11,932	61,806	230,244	10.86	38	8,037	68.04	379
Costa Barcelona	42,290	16,376	136,259	73,491	3.58	27	9,968	43.06	344
Costa de Castellón	13,886	10,172	64,866	100,020	6.85	32	6,085	48.81	266
pn Aiguamolls de l'Empordá	6,974	14,256	48,002	84,228	6.23	12	4,920	38.48	239
Pirineus	32,974	1,261	84,578	2,494	2.54	61	9,040	38.19	329
Costa del Sol	6,633	4,779	28,266	51,861	7.02	15	3,702	40.64	182
Costa Valencia	12,659	4,519	44,663	35,029	4.64	19	4,466	45.72	173
Costa Cálida	3,598	3,309	9,487	49,841	8.59	9	3,824	31.71	148
Terres de l'Ebre	7,685	3,522	32,194	15,953	4.30	11	2,259	35.69	97
Costa de la Luz (Huelva)	9,511	1,972	42,031	4,886	4.09	7	4,354	21.93	114
Costa de la Luz (Cádiz)	7,410	6,886	21,386	20,257	2.91	19	5,144	14.88	191
Costa de Almería	5,100	3,222	21,014	17,924	4.68	15	2,323	24.89	93
Pirineo Aragonés	11,322	2,562	33,068	5,865	2.80	42	5,571	23.68	221

**7. Travellers, overnight stays, average stay, open establishments, capacity, occupancy and number of staff from tourist sites with the greatest number at overnights stays**

Tourist sites	Travellers		Overnight stays		Average stay	Estimated open establishments	Estimated pitches	Occupancy rate per pitch	Employed personnel
	Residents in Spain	Residents abroad	Residents in Spain	Residents abroad					
	Benidorm	4,074	2,413	16,790					
Mont-roig del Camp	10,229	7,495	56,512	38,350	5.35	6	4,272	29.07	39
Tarragona	12,407	1,516	72,026	6,981	5.67	4	2,413	37.84	128
Cambrils	9,963	4,689	42,279	18,301	4.13	6	3,123	41.83	97
Malgrat de Mar	6,466	1,544	51,449	4,027	6.93	3	963	52.40	53
Peñíscola/Peñíscola	3,388	4,606	10,380	36,509	5.87	8	1,340	54.06	43
Noja	4,444	73	42,090	483	9.43	3	1,954	41.75	41
Blanes	10,826	4,403	26,137	15,887	2.76	9	3,140	50.93	167
Oliva	3,114	2,266	10,499	31,448	7.80	6	1,434	44.14	99
Cabanes	4,085	1,551	18,293	23,141	7.35	4	1,212	50.74	70
Castell-Platja d'Aro	4,347	535	27,817	10,012	7.75	3	2,114	16.57	60
Cartagena	1,221	1,673	3,691	33,066	12.70	3	2,555	23.31	84

## 8. Travellers and overnight stays by countries of residence

Countries	Travellers		Overnight stays	
	Total	%	Total	%
TOTAL	649,027	100.00	2,725,152	100.00
Residents in Spain	458,773	70.69	1,672,362	61.37
Residents abroad	190,254	29.31	1,052,790	38.63
TOTAL residents abroad	190,254	100.00	1,052,790	100.00
TOTAL residents in EU (excluding Spain)	176,760	92.91	1,004,134	95.38
- Germany	41,181	21.65	226,795	21.54
- Austria	1,431	0.75	5,838	0.55
- Belgium	7,827	4.11	56,083	5.33
- Denmark	1,748	0.92	8,477	0.81
- Finland	690	0.36	5,206	0.49
- France	54,125	28.45	191,047	18.15
- Greece	97	0.05	187	0.02
- Ireland	2,733	1.44	15,567	1.48
- Italy	4,191	2.20	10,604	1.01
- Luxembourg	680	0.36	3,205	0.30
- Netherlands	29,207	15.35	172,306	16.37
- Poland	913	0.48	2,463	0.23
- Portugal	2,012	1.06	5,655	0.54
- United Kingdom	26,786	14.08	281,721	26.76
- Czech Republic	242	0.13	1,070	0.10
- Sweden	1,693	0.89	13,470	1.28
- Other EU countries	1,204	0.63	4,440	0.42
Norway	618	0.32	6,432	0.61
Russia	66	0.03	224	0.02
Switzerland	6,895	3.62	25,657	2.44
Other European countries	1,856	0.98	4,989	0.47
United States of America	681	0.36	1,381	0.13
Rest of America	1,006	0.53	2,605	0.25
African countries	197	0.10	532	0.05
Other countries	2,176	1.14	6,837	0.65

COS (TABLES ANNEX) - April 2019. Provisional data (4/4)



**Tourist accommodation occupancy survey  
(Rural tourist accommodation)**

April 2019

Provisional data

31st May 2019

**1. Number of travellers, overnight stays and average stay by Autonomous City and Community**

Autonomous Communities	Number of travellers			Number of overnight stays			Average stay
	Total	Residents In Spain	Residents abroad	Total	Residents In Spain	Residents abroad	
<b>TOTAL</b>	<b>382,223</b>	<b>308,046</b>	<b>74,177</b>	<b>1,018,034</b>	<b>769,287</b>	<b>248,747</b>	<b>2.66</b>
Andalucía	33,060	20,268	12,793	110,274	50,807	59,467	3.34
Aragón	17,617	16,144	1,473	53,190	47,949	5,241	3.02
Asturias, Principado de	26,946	25,007	1,939	78,255	74,056	4,199	2.90
Balears, Illes	28,137	4,110	24,028	100,929	9,649	91,279	3.59
Canarias	6,652	2,434	4,218	32,490	7,217	25,273	4.88
Cantabria	21,828	19,787	2,041	50,704	47,182	3,522	2.32
Castilla y León	74,798	67,573	7,225	173,987	162,049	11,939	2.33
Castilla-La Mancha	26,942	25,790	1,152	63,694	61,241	2,453	2.36
Cataluña	39,374	35,503	3,871	98,953	87,018	11,936	2.51
Comunitat Valenciana	18,903	17,105	1,798	48,552	42,354	6,198	2.57
Extremadura	22,243	19,982	2,261	52,894	47,204	5,690	2.38
Galicia	19,468	13,179	6,289	34,123	24,602	9,521	1.75
Madrid, Comunidad de	12,191	11,755	436	23,578	22,746	832	1.93
Murcia, Región de	4,631	3,926	704	10,739	8,596	2,143	2.32
Navarra, Comunidad Foral de	11,986	11,190	796	42,362	40,341	2,021	3.53
País Vasco	14,411	11,393	3,018	35,723	28,891	6,831	2.48
Rioja, La	3,036	2,900	136	7,586	7,387	199	2.50
Ceuta	-	-	-	-	-	-	-
Melilla	-	-	-	-	-	-	-
Annual rate	11.58	12.77	6.94	24.33	29.64	10.38	11.42
Cumulative annual rate	0.14	-0.35	2.91	-1.52	-0.87	-3.66	-1.65

**2. Open rural establishments, bed-places, occupancy rates and employed personnel by Autonomous City and Community**

Autonomous Communities	Estimated open rural establishments	Estimated bed-places	Occupancy rate			Employed personnel
			Of bed-places	Of bed-places at weekend	Of bedrooms	
<b>TOTAL</b>	<b>17,453</b>	<b>169,950</b>	<b>19.88</b>	<b>36.72</b>	<b>24.02</b>	<b>26,330</b>
Andalucía	2,408	20,272	18.07	28.22	23.94	3,593
Aragón	1,189	9,377	18.77	36.19	21.72	1,367
Asturias, Principado de	1,436	14,266	18.26	29.90	22.27	2,016
Balears, Illes	400	7,837	42.61	51.20	48.49	2,212
Canarias	544	3,493	30.80	33.37	44.68	802
Cantabria	467	7,603	22.11	40.19	25.48	822
Castilla y León	3,597	32,032	18.07	40.05	21.84	4,906
Castilla-La Mancha	1,710	14,806	14.30	33.69	16.43	2,150
Cataluña	2,008	17,988	18.28	40.06	21.71	2,745
Comunitat Valenciana	863	10,440	15.42	27.72	18.76	1,271
Extremadura	640	7,826	22.48	43.52	28.30	1,029
Galicia	488	6,307	17.92	29.33	20.30	847
Madrid, Comunidad de	240	3,849	20.29	47.60	26.23	729
Murcia, Región de	155	2,396	14.88	33.20	17.61	260
Navarra, Comunidad Foral de	819	6,184	22.77	40.44	28.39	1,021
País Vasco	379	4,203	28.04	45.91	31.12	455
Rioja, La	107	1,072	23.07	52.01	22.69	107
Ceuta	-	-	-	-	-	-
Melilla	-	-	-	-	-	-
Annual rate	2.89	2.81	20.82	13.22	19.97	5.28
Cumulative annual rate	1.83	1.35	-2.59	-1.07	-1.45	3.65

### 3. Number of travellers, overnight stays and average stay in Provinces with the greatest number of overnight stays<sup>1</sup>

Provinces	Number of travellers			Number of overnight stays			Average stay
	Total	Residents In Spain	Residents abroad	Total	Residents In Spain	Residents abroad	
Málaga	11,542	4,178	7,364	57,841	12,579	45,262	5.01
Cáceres	18,255	16,610	1,645	43,573	39,213	4,360	2.39
Girona	15,224	13,544	1,680	40,817	33,991	6,827	2.68
Barcelona	13,789	12,212	1,577	32,161	28,785	3,376	2.33
Ávila	11,722	11,236	486	30,800	29,717	1,084	2.63
Huesca	8,576	7,698	878	27,424	24,420	3,004	3.20
St Cruz de Tenerife	4,875	1,713	3,162	25,308	5,207	20,101	5.19
Burgos	10,207	8,336	1,871	24,833	22,428	2,405	2.43
Segovia	9,676	9,155	521	23,920	21,534	2,386	2.47
León	11,836	9,092	2,745	21,991	18,576	3,415	1.86
Valencia\València	8,236	7,435	802	21,504	18,834	2,670	2.61
Gipuzkoa	7,597	5,892	1,705	19,292	15,597	3,695	2.54
Salamanca	8,069	7,672	397	18,864	18,174	690	2.34
Soria	7,591	7,466	125	18,329	18,111	217	2.41
Albacete	7,429	7,338	90	16,768	16,673	94	2.26

<sup>1</sup> Provinces belonging to uniprovincial Autonomous Communities have not been included because they are reflected in previous tables.

### 4. Open rural establishments, bed-places, occupancy rates and employed personnel in Provinces with the highest number of overnight stays<sup>1</sup>

Provinces	Estimated open rural establishments	Estimated bed-places	Occupancy rate			Employed personnel
			Of bed-places	Of bed-places at weekend	Of bedrooms	
Málaga	1,353	9,267	20.70	25.55	28.32	1,921
Cáceres	517	6,349	22.83	44.91	28.55	830
Girona	612	6,423	21.09	43.94	23.93	721
Barcelona	601	5,247	20.39	48.03	25.32	1,054
Ávila	734	5,811	17.63	42.92	20.47	999
Huesca	633	4,854	18.74	32.94	21.36	719
St Cruz de Tenerife	444	2,643	31.67	33.21	46.73	625
Burgos	427	4,232	19.55	39.06	29.46	501
Segovia	442	4,202	18.92	46.39	21.66	604
León	470	3,850	18.99	32.99	21.70	671
Valencia\València	248	4,145	17.18	28.30	21.15	377
Gipuzkoa	173	1,982	32.16	51.30	36.44	205
Salamanca	531	4,217	14.87	31.96	17.33	692
Soria	327	3,125	19.49	40.86	21.32	401
Albacete	728	4,635	12.05	30.92	12.95	870

<sup>1</sup> Provinces belonging to uniprovincial Autonomous Communities have not been included because they are reflected in previous tables.

**5. Number of travellers, overnight stays, average stay, capacity and occupancy rates in areas with the highest number of overnight stays**

Areas	Number of travellers		Number of overnight stays			Capacity		Occupancy rate		
	Residents In Spain	Residents abroad	Residents In Spain	Residents abroad	Average stay	Estimated open rural establish.	Estimated bed-places	Of bed-places	Of bed-places at weekend	Of bedrooms
Isla de Mallorca	2,016	21,243	5,283	82,516	3.77	346	6,771	42.89	51.40	48.86
Pirineo Navarro	8,713	539	32,414	1,372	3.65	702	5,139	21.85	37.72	27.31
Pirineus	12,203	149	32,523	280	2.66	775	6,473	16.81	40.74	19.07
Extremadura Norte	13,329	648	30,965	1,370	2.31	346	4,383	24.56	47.31	30.32
Costa Verde	9,311	727	27,149	1,410	2.85	514	5,608	16.96	27.48	19.95
Costa Brava	8,567	1,567	20,808	6,613	2.71	388	4,094	22.28	42.57	26.07
Sierras de Tejada, Almirajara y Alhama	1,109	4,354	3,005	24,390	5.01	495	3,053	29.79	32.64	40.98
Pirineo Aragonés	7,171	732	20,938	2,533	2.97	591	4,613	16.88	31.35	20.02
P.Nacional Picos de Europa	6,496	656	17,764	1,618	2.71	293	2,767	23.29	40.11	25.69
Isla de Tenerife	1,040	1,965	2,277	9,975	4.08	101	1,161	34.87	38.30	43.52
Parque Nacional Sierra de Guadarrama	5,476	365	9,925	664	1.81	114	1,697	20.73	53.60	23.09
Pirineo Vasco	3,260	729	8,626	1,705	2.59	119	1,325	25.66	44.00	28.14
P.Natural de Corona Forestal	851	1,522	1,863	8,329	4.29	70	864	38.89	43.12	45.96
Isla de La Palma	286	731	1,512	7,844	9.19	250	984	31.42	30.65	51.43
Costa del Sol	1,628	708	4,224	4,932	3.92	253	1,699	17.73	27.17	21.71

**6. Number of travellers, overnight stays, average stay, capacity, occupancy rates and employed personnel per rural house by Autonomous City and Community<sup>2</sup>**

Autonomous Communities	Number of travellers		Number of overnight stays			Capacity		Occupancy rate		Employed personnel
	Residents In Spain	Residents abroad	Residents In Spain	Residents abroad	Average stay	Estimated open rural establish.	Estimated bed-places	Of bed-places	Of bed-places at weekend	
TOTAL	201,172	38,549	530,114	146,273	2.82	14,862	124,362	18.05	35.28	19,437
Andalucía	20,200	12,735	50,664	59,316	3.34	2,405	20,118	18.16	28.34	3,586
Aragón	12,983	1,245	38,348	4,182	2.99	957	7,347	19.15	37.21	1,110
Asturias, Principado de	9,128	439	27,172	847	2.93	898	6,005	15.52	27.77	1,002
Balears, Illes	2,063	6,650	4,232	24,104	3.25	144	2,228	42.08	60.43	389
Canarias	1,116	2,228	4,601	17,654	6.66	515	2,661	27.65	27.79	644
Cantabria	5,150	137	15,637	586	3.07	223	2,961	18.24	32.79	327
Castilla y León	38,463	1,162	109,077	4,299	2.86	3,193	23,633	15.96	37.13	3,797
Castilla-La Mancha	24,438	1,118	58,343	2,410	2.38	1,677	13,920	14.50	34.23	2,095
Cataluña	35,503	3,871	87,018	11,936	2.51	2,008	17,988	18.28	40.06	2,745
Comunitat Valenciana	10,049	1,563	24,970	5,192	2.60	809	7,269	13.77	27.09	1,062
Extremadura	10,048	714	22,287	1,855	2.24	415	4,147	19.35	42.60	593
Galicia	8,317	3,827	16,702	6,449	1.91	355	4,308	17.80	30.16	548
Madrid, Comunidad de	1,442	11	4,634	14	3.20	88	970	15.92	37.64	97
Murcia, Región de	2,891	414	7,010	1,570	2.60	140	1,994	14.28	34.26	193
Navarra, Comunidad Foral de	9,815	535	35,538	1,382	3.57	697	5,228	23.46	42.13	856
País Vasco	6,667	1,764	16,492	4,280	2.46	230	2,514	27.20	44.89	285
Rioja, La	2,900	136	7,387	199	2.50	107	1,072	23.07	52.01	107
Ceuta	-	-	-	-	-	-	-	-	-	-
Melilla	-	-	-	-	-	-	-	-	-	-

<sup>2</sup> To facilitate the comparability between data from different Autonomous Communities (and because of the different regulation and different characteristics), a group called rural house has been created, with those establishments with similar typology (location, capacity, etc...).

The variables included in the previous table have been estimated with that type of establishments.

## 9. Travellers and overnight stays by country of residence

Results by countries	Travellers		Overnight stays	
	Total	%	Total	%
TOTAL	382,223	100.00	1,018,034	100.00
Residents in Spain	308,046	80.59	769,287	75.57
Residents abroad	74,177	19.41	248,747	24.43
Total Residents abroad	74,177	100.00	248,747	100.00
Total Residents in EU (excluding Spain)	54,739	73.79	202,760	81.51
- Germany	18,355	24.74	77,662	31.22
- Belgium	2,273	3.06	10,743	4.32
- France	9,058	12.21	24,727	9.94
- Italy	2,219	2.99	5,641	2.27
- Netherlands	5,750	7.75	21,693	8.72
- Portugal	2,081	2.81	4,374	1.76
- United Kingdom	9,798	13.21	36,609	14.72
Switzerland	2,570	3.46	8,528	3.43
Other European countries	8,339	11.24	29,151	11.72
United States of America	3,596	4.85	7,327	2.95
Other countries	10,139	13.67	22,293	8.96

**Tourist Accommodation Occupancy Survey  
Hostels Occupancy Survey (HOS)**

April 2019

Provisional data

31st May 2019

**1. Travellers, overnight stays and average stay by Autonomous Cities and Communities**

Autonomous cities and communities	Travellers			Overnight stays			Average stay
	Total	Residents in Spain	Residents abroad	Total	Residents in Spain	Residents abroad	
<b>TOTAL</b>	107,841	72,961	34,880	279,004	188,996	90,008	2.59
Andalucía	16,513	13,861	2,652	50,619	43,671	6,948	3.07
Aragón	4,469	4,201	268	12,168	11,506	662	2.72
Asturias, Principado de	416	327	89	967	822	145	2.32
Balears, Illes	2,042	840	1,202	5,484	2,027	3,457	2.69
Canarias	2,654	889	1,765	7,900	2,206	5,694	2.98
Cantabria	2,464	2,280	184	5,738	5,385	353	2.33
Castilla y León	4,814	3,886	928	12,686	10,830	1,856	2.64
Castilla - La Mancha	5,263	4,974	290	15,121	14,503	618	2.87
Cataluña	39,753	22,389	17,364	99,614	53,519	46,095	2.51
Comunitat Valenciana	8,414	4,311	4,103	23,315	10,524	12,791	2.77
Extremadura	2,144	1,944	200	4,415	4,195	220	2.06
Galicia	479	445	34	1,046	929	117	2.18
Madrid, Comunidad de	4,865	1,955	2,910	11,299	4,404	6,896	2.32
Murcia, Región de	-	-	-	-	-	-	-
Navarra, Comunidad Foral de	3,306	2,552	754	7,780	6,768	1,012	2.35
País Vasco	8,231	6,510	1,721	15,542	12,912	2,630	1.89
Rioja, La	1,366	983	383	2,371	1,958	413	1.74
Ceuta	-	-	-	-	-	-	-
Melilla	-	-	-	-	-	-	-
Annual rate	2.93	-1.22	12.87	14.84	15.10	14.32	11.57
Cumulative annual rate	-3.58	-9.24	9.99	8.33	4.25	17.09	12.35

**2. Open establishments, capacity, occupancy and number of staff by autonomous cities and communities**

Autonomous cities and communities	Capacity		Occupancy rate		Employed personnel
	Estimated open establishments	Estimated bed-places	Of bed-places	Of bed-places at weekend	
<b>TOTAL</b>	259	27,394	33.95	38.22	1,933
Andalucía	19	3,968	42.52	38.09	278
Aragón	22	1,978	20.51	28.57	99
Asturias, Principado de	4	321	10.04	24.53	51
Balears, Illes	4	375	48.80	50.19	29
Canarias	31	719	36.65	41.37	60
Cantabria	8	602	31.77	31.75	38
Castilla y León	23	2,142	19.74	28.85	174
Castilla - La Mancha	26	2,930	17.20	22.87	114
Cataluña	50	6,706	49.52	50.74	477
Comunitat Valenciana	12	2,075	37.45	48.24	110
Extremadura	11	860	17.11	30.84	50
Galicia	4	552	6.31	12.86	37
Madrid, Comunidad de	6	618	60.92	78.07	155
Murcia, Región de	-	-	-	-	-
Navarra, Comunidad Foral de	12	997	26.01	22.52	80
País Vasco	18	1,957	26.47	33.62	122
Rioja, La	7	415	19.03	41.44	17
Ceuta	-	-	-	-	-
Melilla	-	-	-	-	-
Annual rate	2.69	4.69	9.70	-1.40	4.24
Cumulative annual rate	2.34	1.16	7.26	1.92	0.16

### 3. Travellers and overnight stays by countries of residence

Countries	Travellers		Overnight stays		Average stay
	Total	%	Total	%	
TOTAL	107,841	100.00	279,004	100.00	2.59
Residents in Spain	72,961	67.66	188,996	67.74	2.59
Residents abroad	34,880	32.34	90,008	32.26	2.58
TOTAL residents abroad	34,880	100.00	90,008	100.00	2.58
TOTAL residents in E.U. (excluding Spain)	22,126	63.44	56,156	62.39	2.54
- Germany	3,212	9.21	9,632	10.70	3.00
- Belgium	1,048	3.00	2,717	3.02	2.59
- France	6,196	17.76	14,508	16.12	2.34
- Italy	3,123	8.95	8,832	9.81	2.83
- Netherlands	1,163	3.33	2,754	3.06	2.37
- Portugal	1,148	3.29	2,991	3.32	2.61
- United Kingdom	3,315	9.50	8,597	9.55	2.59
Switzerland	436	1.25	1,025	1.14	2.35
Other European countries	5,421	15.54	12,463	13.85	2.30
United States of America	2,608	7.48	5,861	6.51	2.25
Other countries	7,210	20.67	20,628	22.92	2.86

## HOLIDAY DWELLING PRICE INDEX (HDPI)

April 2019

Provisional data

31st May 2019

### National general index and breakdown by rates

	Index	Annual variation rate
TOTAL	132.15	3.39
Normal	126.90	2.85
Weekend	123.80	3.55
Tour-operators and travel agencies	139.77	3.75

### National general index and breakdown by modalities

	Index	Annual variation rate
TOTAL	132.15	3.39
Studio	134.14	3.35
Dwellings 2/4 bedplaces	131.56	3.32
Dwellings 4/6 bedplaces	137.07	3.62

## Tourist Campsite Price Index (TCSPI). 2002 Base

April 2019

Provisional data

31st May 2019

### National general index and breakdown by rates

	Index	Annual variation rate
TOTAL	143.22	4.92
Normal rate	142.55	4.52
Special rate for stays up to one month	141.54	2.66
Special rate for stays longer than one month	149.17	0.54
Bungalow rate <sup>1</sup>	102.27	8.54

<sup>1</sup>2014 Base

### National general index and breakdown by categories

	Index	Annual variation rate
TOTAL	143.22	4.92
Luxury and first	132.16	7.92
Second	148.87	2.33
Third	163.04	3.47

TCSPI (ANNEX OF TABLES) - April 2019. Provisional data



## Rural Tourism Accommodation Price Index (RTAPI)

April 2019

Provisional data

31st May 2019

### General Autonomous Cities and Communities and national indices

	Index	Annual variation rate
TOTAL	134.30	0.47
Andalucía	137.17	0.90
Aragón	154.04	-2.34
Asturias, Principado de	152.68	9.55
Balears, Illes	103.75	-3.46
Canarias	123.00	0.83
Cantabria	176.10	1.24
Castilla y León	138.77	1.90
Castilla - La Mancha	135.33	-1.24
Cataluña	154.90	4.25
Comunitat Valenciana	143.17	0.13
Extremadura	101.63	-0.49
Galicia	148.88	4.67
Madrid, Comunidad de	135.18	2.67
Murcia, Región de	157.96	5.90
Navarra, Comunidad Foral de	170.79	-11.79
País Vasco	158.85	4.49
Rioja, La	151.08	6.65
Ceuta	-	-
Melilla	-	-

### National general index and breakdown by rates

	Index	Annual variation rate
TOTAL	134.30	0.47
Normal	129.45	0.08
Weekend	140.89	0.75

### National general index and breakdown by rent modality

	Index	Annual variation rate
TOTAL	134.30	0.47
Shared use (in case of per room rent modality)	120.51	-0.71
Full use (rent of entire dwelling)	143.76	1.01