

**Wage decile of the main job.  
Economically Active Population Survey (EAPS)  
Year 2016**

**Main results**

- El salario medio mensual (en términos brutos) fue de 1.878,1 euros en el año 2016, con un descenso del 0,8% respecto a 2015.
- El 40% de los asalariados ganó entre 1.229,3 y 2.137,5 euros en 2016. Un 30% ganó más de 2.137,5 euros y el 30% restante menos de 1.229,3 euros.
- Las ramas de actividad con mayor proporción de salarios elevados (situados en los tres deciles más altos) fueron *Actividades financieras y de seguros, Suministro de energía eléctrica, gas, vapor y aire acondicionado y Educación*. Las ramas de actividad con menor remuneración (situadas en los tres deciles más bajos) se concentraron en *Actividades de los hogares como empleadores de personal doméstico* y en el sector primario (*Agricultura, ganadería, silvicultura y pesca*).
- Por comunidades autónomas, la mayor concentración de salarios elevados se observó en País Vasco (45,2% de asalariados con ganancias por encima de 2.137,5 euros mensuales), Comunidad Foral de Navarra (39,2%) y Comunidad de Madrid (37,6%). En este tramo de salarios altos, las comunidades menos representadas fueron Canarias (18,7%), Illes Balears (22,4%) y Región de Murcia (20,3%).

**La normativa europea referente a las encuestas de fuerza de trabajo (EFT) en los países de la Unión (Reglamento CE nº 1372/2007 del Parlamento Europeo y del Consejo y Reglamento CE nº 377/2008 de la Comisión) establece que, a partir de 2009, dichas encuestas (la EPA en España) deben incluir el salario del empleo principal expresado en forma de deciles.**

Una de las ventajas fundamentales de la información sobre salarios en la Encuesta de Población Activa respecto de otras fuentes de información salarial es que el **ámbito de referencia de la EPA es exhaustivo**, es decir, se incluyen todos los asalariados residentes en España, en particular los del sector agrario, los empleados de hogar y todos los empleados del sector público. Sin embargo, la muestra de asalariados es mucho menor que, por ejemplo, en las Encuestas de Estructura Salarial.

Para calcular los deciles salariales se procede de la siguiente forma: se ordenan todos los asalariados según la cuantía del salario mensual<sup>1</sup> percibido y se dividen después en 10 grupos iguales, es decir, con el 10% de los trabajadores en cada grupo. El primer decil salarial corresponde al primer grupo de trabajadores, o sea al 10% con menores salarios; el segundo, al 10% siguiente, y así sucesivamente hasta llegar al décimo decil correspondiente al 10% de trabajadores con mayores ingresos. Cada decil viene definido por su media (salario medio del grupo) y por los salarios inferior y superior que lo delimitan. La población asalariada en 2016 es de 15.282.361 personas. En cada decil hay, por tanto, unos 1,5 millones de asalariados.

<sup>1</sup> El salario mensual se calcula dividiendo por doce el total salarial percibido en el año, con lo que se prorratean los pagos salariales que no tienen periodicidad mensual (entre otros, las pagas extraordinarias).

Con el fin de facilitar el análisis de la distribución salarial, se han delimitado tres colectivos a los que se referirá la gran mayoría de la información gráfica:

- El grupo más numeroso, constituido por el 40% de asalariados que están en los deciles intermedios (6.112.944 personas), tuvieron un **salario** bruto mensual **entre 1.229,3 y 2.137,5 euros**.
- Un segundo grupo lo constituye el 30% de asalariados que se encuentran en el **tramo alto de remuneración**, formado por la agrupación de los tres últimos deciles. Son 4.584.708 asalariados con un sueldo bruto mensual **superior a 2.137,5 euros** en 2016.
- Finalmente, el 30% de los asalariados están en la **zona baja salarial**, formada por la agrupación de los tres primeros deciles. Son 4.584.708 personas y **ganaron menos de 1.229,3 euros** brutos mensuales en 2016.

Estos límites de referencia, fijos en 2016, se repetirán con frecuencia en los comentarios de esta nota de prensa. En cualquier caso, en las tablas que se publican en INEbase se proporciona la información completa para las 10 categorías de deciles.

Cuando se comparan magnitudes de deciles a lo largo de varios años, hay que tener en cuenta que los límites salariales de cada decil han sido calculados de acuerdo a los datos de cada año.

Además de la distribución de los salarios por deciles, se publican también en INEbase los salarios medios brutos mensuales. Se comentan en esta nota los correspondientes a las características analizadas en ella.

Por otra parte, hay que tener en cuenta, al efectuar el análisis de los salarios asociados a las modalidades de una característica dada (por ejemplo, las ganancias de hombres y mujeres), que dichos salarios, a su vez, pueden estar determinados por otras variables subyacentes, como la antigüedad en el empleo, el tipo de jornada, el nivel de formación, etc., no distribuidos de igual manera en cada colectivo analizado.

## Salario medio y mediano

El salario medio fue de 1.878,1 euros brutos al mes en el año 2016, con un descenso de 15,6 euros respecto a 2015. Por su parte el salario mediano se situó en 1.594,5 euros, con una disminución de 2,3 euros respecto al año anterior.

En la tabla siguiente se muestra la evolución del salario medio y del mediano para el periodo comprendido entre los años 2011 y 2016.

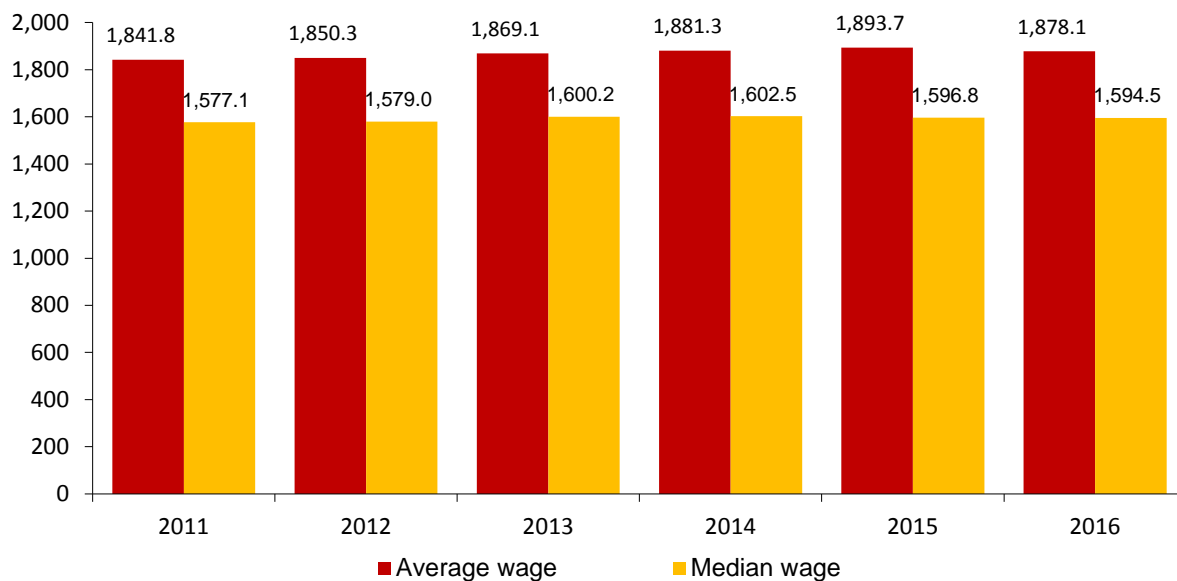
### Monthly gross salary from the main job Mean and medium values

Unit: euros	2011	2012	2013	2014	2015	2016
Average wage	1,841.8	1,850.3	1,869.1	1,881.3	1,893.7	1,878.1
Median wage	1,577.1	1,579.0	1,600.2	1,602.5	1,596.8	1,594.5

Note: updated results with the new population-based of 2011. The median wage (which divides the total of workers in two equal parts, those with a higher salary and those with a lower salary) corresponds to the upper limit of the decile five.

### Evolution of gross monthly wage from main job. Years 2011-2016

Unit: Euros



### Wage distribution by sex

Los hombres tuvieron una mayor concentración relativa en salarios altos que las mujeres. Así, el 34,6% de los varones ingresaron más de 2.137,5 euros en 2016, frente al 24,9% de las mujeres.

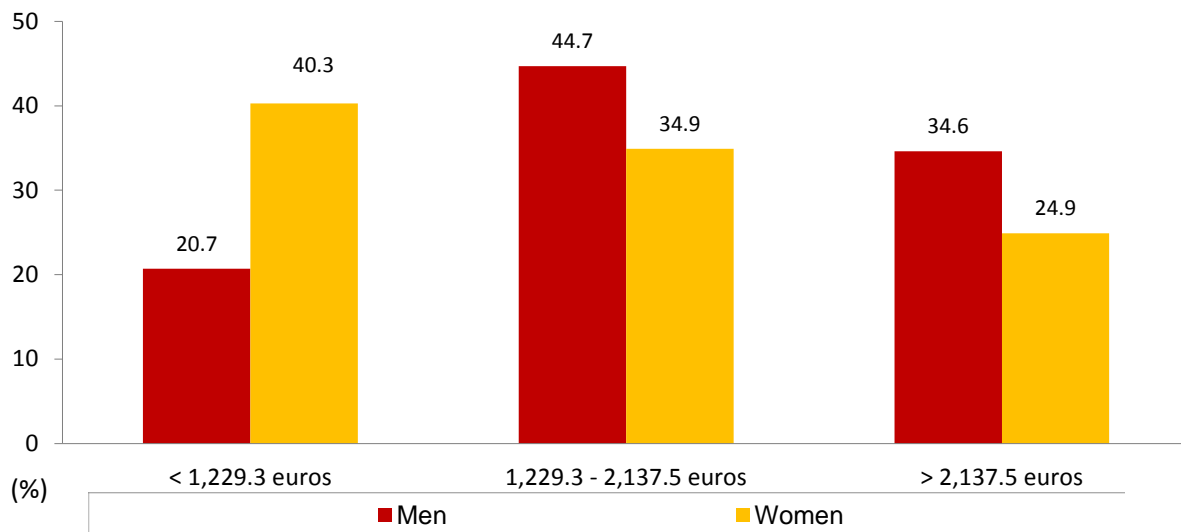
En los salarios bajos ocurrió al contrario. El 40,3% de las mujeres tuvo un salario inferior a 1.229,3 euros, frente al 20,7% de los hombres.

### Wage earners by sex and decile Percentages of the total of each sex

Deciles limit in 2016		Total	Men	Women
Total		100	100	100
Decile 1	Less than 710,1 euros	10	5.0	15.5
Decile 2	From 710,1 to < 1.002,8 euros	10	7.3	13.0
Decile 3	From 1.002,8 to < 1.229,3 euro	10	8.4	11.8
Decile 4	From 1.229,3 to < 1.412,7 euro	10	9.7	10.4
Decile 5	From 1.412,7 to < 1.594,5 euro	10	11.9	7.9
Decile 6	From 1.594,5 to < 1.824,1 euro	10	11.7	8.2
Decile 7	From 1.824,1 to < 2.137,5 euro	10	11.4	8.4
Decile 8	From 2.137,5 to < 2.595,1 euro	10	11.1	8.8
Decile 9	From 2.595,1 to < 3.316,9 euro	10	11.0	8.9
Decile 10	3.316,9 or more euros	10	12.5	7.2

El **salario medio** de las mujeres en 2016 fue de 1.661,0 euros al mes, mientras que el de los varones alcanzó los 2.075,7 euros.

**Distribution of wage earners by sex and monthly wage stretch. Year 2016**  
**Percentages**



**Gross monthly average wages by sex**

Units: euros

	2011	2012	2013	2014	2015	2016
<b>Total</b>						
Monthly average wage	1,841.8	1,850.3	1,869.1	1,881.3	1,893.7	1,878.1
Usual average per week	37.0	36.9	36.5	36.7	36.6	36.5
Average wage per hour	11.5	11.6	11.8	11.8	11.9	11.9
<b>Men</b>						
Monthly average wage	2,058.0	2,083.7	2,102.1	2,125.9	2,122.5	2,075.7
Usual average per week	39.6	39.5	39.2	39.3	39.2	38.9
Average wage per hour	12.0	12.2	12.4	12.5	12.5	12.3
<b>Women</b>						
Monthly average wage	1,601.1	1,595.5	1,621.6	1,618.1	1,643.8	1,661.0
Usual average per week	34.2	34.1	33.7	33.8	33.8	33.8
Average wage per hour	10.8	10.8	11.1	11.0	11.2	11.3

Una de las razones principales de estas desigualdades en salario medio y distribución salarial entre hombres y mujeres es que ellas trabajan a tiempo parcial, con contratos temporales y en ramas de actividad menos remuneradas en mayor proporción que los varones.

**Wage distribution by age**

Los trabajadores más jóvenes se concentran en los salarios más bajos, mientras que los trabajadores de mayor edad tienen un peso relativo mayor en los salarios más elevados.

El nivel salarial más elevado de los trabajadores de mayor edad viene determinado por una mayor proporción de contratos indefinidos, una mayor antigüedad en el puesto de trabajo y más experiencia laboral. Igualmente, el menor nivel salarial entre los grupos más jóvenes viene explicado por una mayor proporción de trabajo a tiempo parcial y de contratos temporales y por la menor antigüedad.

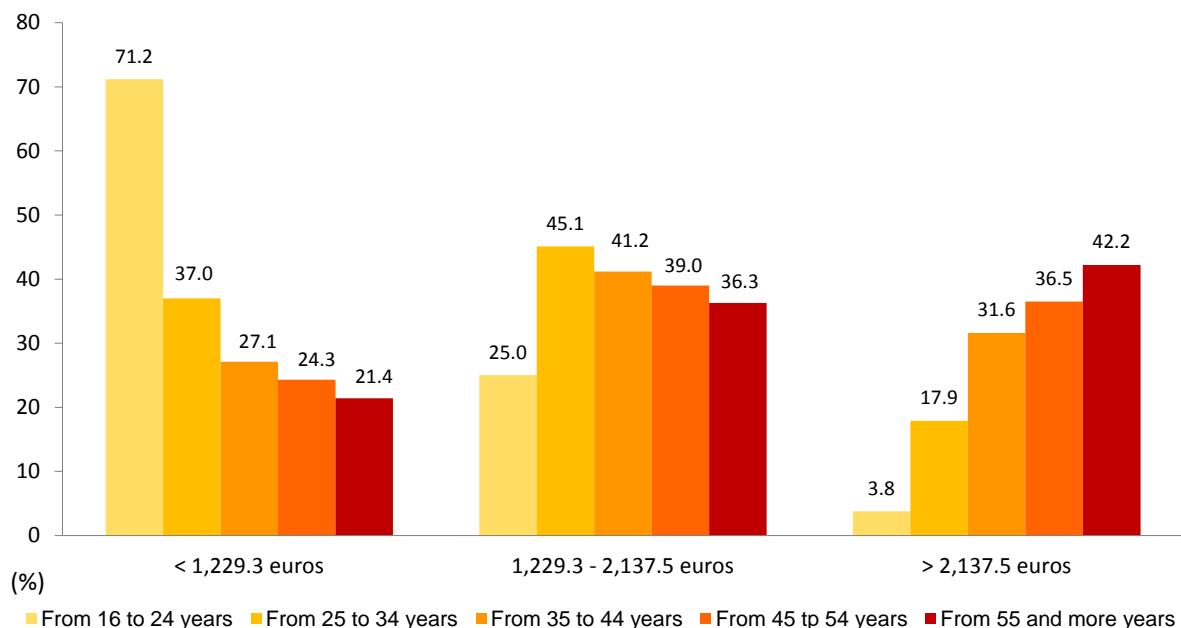
Así, el 71,2% de los asalariados menores de 25 años recibió un salario mensual inferior a 1.229,3 euros en 2016. El porcentaje de los que tuvieron un salario mayor que 2.137,5 euros fue del 3,8%.

Entre los asalariados de 55 y más años, un 21,4% se encontraba en el tramo bajo del salario mensual (menos de 1.229,3 euros), mientras que un 42,2% estaba en el tramo superior (más de 2.137,5 euros).

## Wage earners by age and decile. Percentages of the total in each age.

Deciles limit in 2016		Total	From 16 to 24	From 25 to 34	From 35 to 44	From 45 to 54	From 55 to 64	From 65 and more
Total		100	100	100	100	100	100	100
Decile 1	Less than 710,1 euros	10	26.9	11.6	8.2	8.5	8.2	15.6
Decile 2	From 710,1 to < 1.002,8 euros	10	27.4	13.1	8.9	7.4	6.2	6.7
Decile 3	From 1.002,8 to < 1.229,3 euro	10	16.9	12.3	10.0	8.4	6.7	9.1
Decile 4	From 1.229,3 to < 1.412,7 euro	10	9.9	12.9	10.2	8.5	7.8	8.9
Decile 5	From 1.412,7 to < 1.594,5 euro	10	5.7	11.8	10.5	9.6	8.1	9.8
Decile 6	From 1.594,5 to < 1.824,1 euro	10	4.8	10.3	10.1	10.5	10.3	5.6
Decile 7	From 1.824,1 to < 2.137,5 euro	10	4.6	10.1	10.4	10.4	10.4	5.2
Decile 8	From 2.137,5 to < 2.595,1 euro	10	2.5	9.3	10.9	10.5	10.8	6.4
Decile 9	From 2.595,1 to < 3.316,9 euro	10	0.9	5.2	11.3	12.2	13.7	10.4
Decile 10	3.316,9 or more euros	10	0.4	3.4	9.4	13.8	17.8	22.2

## Distribution of wage earners by age group and monthly salary stretch. Year 2016 Percentages



El **salario medio** bruto se incrementó con la edad, pasando desde los 1.029,3 euros que, en promedio, percibieron los jóvenes menores de 25 años, hasta los 2.228,1 euros de los asalariados de 55 y más años.

## Gross monthly average wages by age group

Units: euros

	2011	2012	2013	2014	2015	2016
<b>Total</b>						
Monthly average wage	1,841.8	1,850.3	1,869.1	1,881.3	1,893.7	1,878.1
Usual average per week	37.0	36.9	36.5	36.7	36.6	36.5
Average wage per hour	11.5	11.6	11.8	11.8	11.9	11.9
<b>From 16 to 24 years</b>						
Monthly average wage	1,118.7	1,040.3	1,032.5	1,030.6	1,042.4	1,029.3
Usual average per week	32.9	30.2	30.7	30.5	31.4	30.9
Average wage per hour	7.8	8.0	7.8	7.8	7.7	7.7
<b>From 25 to 34 years</b>						
Monthly average wage	1,644.5	1,589.4	1,581.7	1,575.9	1,502.5	1,543.9
Usual average per week	37.3	37.1	36.6	36.4	36.0	36.2
Average wage per hour	10.2	9.9	10.0	10.0	9.6	9.8
<b>From 35 to 44 years</b>						
Monthly average wage	1,889.1	1,922.0	1,938.7	1,951.5	1,961.0	1,915.8
Usual average per week	37.4	37.4	37.1	37.1	37.3	37.0
Average wage per hour	11.7	11.8	12.1	12.1	12.1	11.9
<b>From 45 to 54 years</b>						
Monthly average wage	2,067.4	2,065.1	2,104.9	2,084.1	2,118.3	2,083.4
Usual average per week	37.4	37.3	36.9	37.4	37.1	37.1
Average wage per hour	12.8	12.8	13.2	12.9	13.2	13.0
<b>From 55 and more years</b>						
Monthly average wage	2,136.9	2,167.5	2,134.7	2,198.3	2,260.3	2,228.1
Usual average per week	36.7	37.1	36.7	36.9	36.7	36.7
Average wage per hour	13.4	13.5	13.4	13.8	14.2	14.0

## Wage distribution by educational level

In general, a mayor nivel de formación el salario es más alto. El 41,2% de las personas con nivel de estudios bajo (a lo sumo han concluido la enseñanza obligatoria) tuvo en 2016 un sueldo inferior a 1.229,3 euros. En el caso de las personas con educación secundaria de segunda etapa o formación equivalente, el porcentaje con salarios bajos fue del 35,2%, mientras que en aquellas con estudios superiores el porcentaje alcanzó el 19,0%.

El 49,3% de los asalariados con titulación superior tuvo salarios en el tramo mayor en 2016 (ganó más de 2.137,5 euros al mes). Por su parte, el 19,9% de los que tenían estudios medios y el 10,7% con nivel de estudios bajos superó ese nivel salarial.

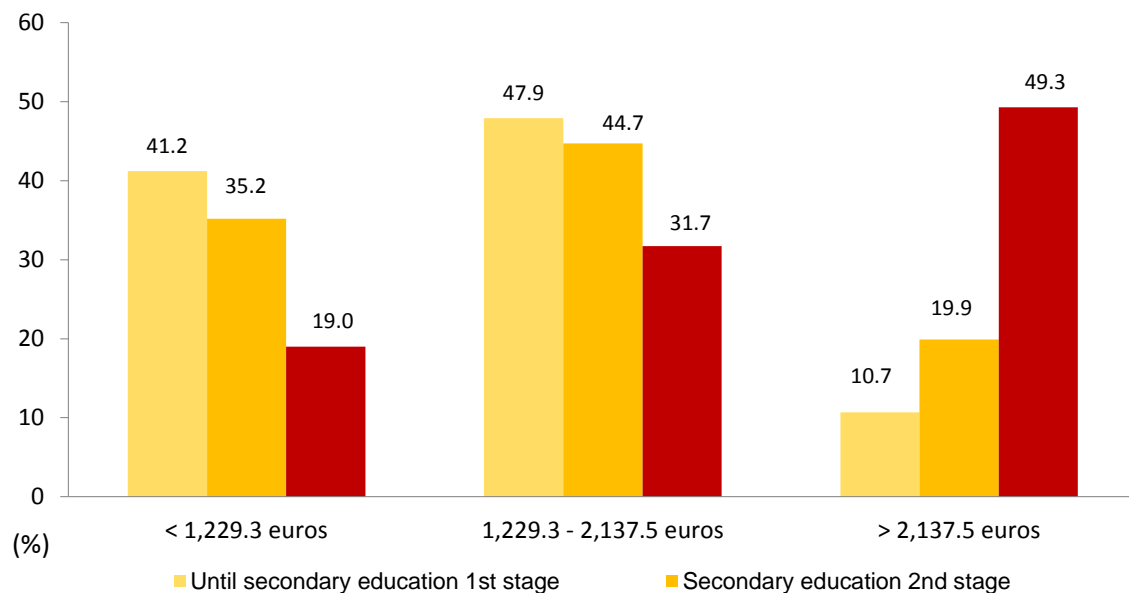
## Wage earners by level of education attained and decile.

### Percentages of the total for each level of education attained.

Deciles limit in 2016		Total	Until secondary education 1st stage	Secondary education 2nd stage <sup>(1)</sup>	Higher education, including doctorate
Total		100	100	100	100
Decile 1	Less than 710,1 euros	10	14.3	11.7	6.0
Decile 2	From 710,1 to < 1.002,8 euros	10	12.7	11.8	7.0
Decile 3	From 1.002,8 to < 1.229,3 euros	10	14.2	11.7	6.0
Decile 4	From 1.229,3 to < 1.412,7 euros	10	13.8	11.6	6.4
Decile 5	From 1.412,7 to < 1.594,5 euros	10	13.9	10.5	6.9
Decile 6	From 1.594,5 to < 1.824,1 euros	10	11.5	11.5	8.1
Decile 7	From 1.824,1 to < 2.137,5 euros	10	8.7	11.1	10.3
Decile 8	From 2.137,5 to < 2.595,1 euros	10	6.0	8.5	13.6
Decile 9	From 2.595,1 to < 3.316,9 euros	10	3.4	7.2	16.3
Decile 10	3.316,9 or more euros	10	1.3	4.2	19.4

<sup>(1)</sup> It includes lessons for training and labour integration.

**Distribution of wage earners by education level and monthly salary stretch. Year 2016**  
**Percentages**



El **salario medio** percibido por los asalariados que como máximo tenían educación primaria se cifró en 1.383,7 euros, mientras que los que tienen estudios superiores tenían un salario medio de 2.380,4 euros.

**Gross monthly average wages by educational level attained.**

Units: euros

	2011	2012	2013	2014	2015	2016
Total	1,841.8	1,850.3	1,869.1	1,881.3	1,893.7	1,878.1
Until secondary education 1st stage	1,383.7	1,368.2	1,345.6	1,369.9	1,365.4	1,383.7
Secondary education 2nd stage <sup>(1)</sup>	1,603.1	1,609.5	1,623.9	1,594.5	1,639.3	1,605.7
High education, including doctorate	2,384.8	2,375.8	2,402.1	2,403.4	2,408.2	2,380.4

(1) It includes lessons for training and labour integration

**Wage distribution by type of working day**

Uno de los factores más importantes en la determinación del salario es el tiempo de trabajo. Trabajar menos de la jornada habitual implica una mayor probabilidad de estar en tramos inferiores de remuneraciones.

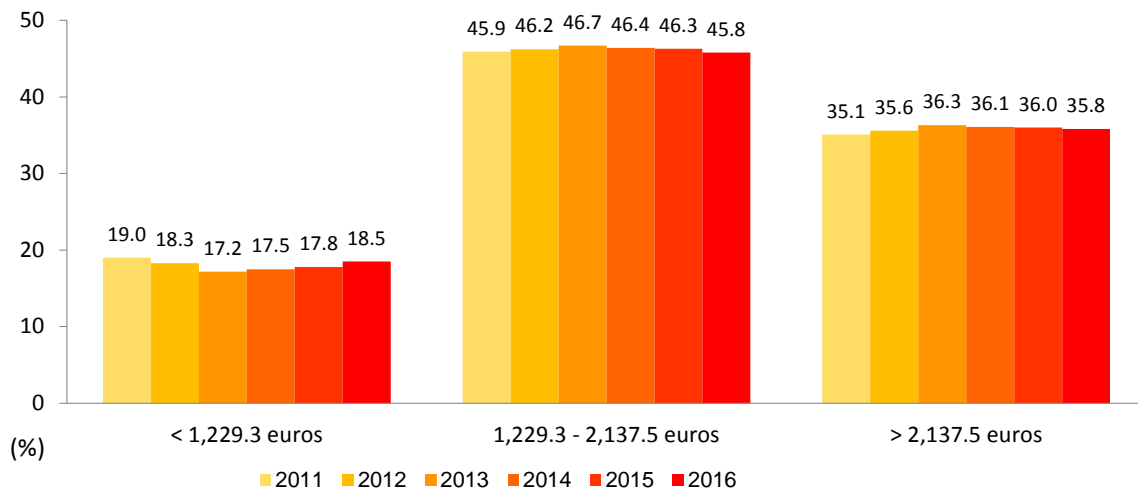
El 35,8% de los asalariados a jornada completa ganó más de 2.137,5 euros mensuales en 2016, mientras que el 18,5% percibió menos de 1.229,3 euros.

## Full-time wage earners by decile. Percentages

Deciles limit in 2016		2011	2012	2013	2014	2015	2016
Total		100	100	100	100	100	100
Decile 1	Less than 710.1 euros	1.2	1.0	1.0	0.7	0.8	1.2
Decile 2	From 710.1 to < 1,002.8 euros	7.3	6.9	6.1	6.6	6.7	6.9
Decile 3	From 1,002.8 to < 1,229.3 euro	10.5	10.4	10.1	10.2	10.3	10.4
Decile 4	From 1,229.3 to < 1,412.7 euro	11.1	11.3	11.2	10.9	11.0	10.8
Decile 5	From 1,412.7 to < 1,594.5 euro	11.5	11.5	11.7	11.8	11.7	11.5
Decile 6	From 1,594.5 to < 1,824.1 euro	11.7	11.7	11.9	11.8	11.8	11.7
Decile 7	From 1,824.1 to < 2,137.5 euro	11.6	11.7	11.9	11.9	11.8	11.8
Decile 8	From 2,137.5 to < 2,595.1 euro	11.6	11.8	12.0	12.0	11.9	11.9
Decile 9	From 2,595.1 to < 3,316.9 euro	11.7	11.9	12.1	12.0	12.0	11.9
Decile 10	3,316.9 or more euros	11.8	11.9	12.2	12.1	12.1	12.0

Nota: Los límites de los deciles corresponden al año 2016. La distribución por decil de años anteriores está calculada con los tramos de cada año.

## 2011-2016 Evolution of the distribution of full-time wage earners by monthly salary stretch. Percentages



Nota: Los límites de los deciles corresponden al año 2016. La distribución por decil de años anteriores está calculada con los tramos de cada año

Por el contrario, el 87,5% de los asalariados a tiempo parcial ganaron menos de 1.229,3 euros mensuales. Y el 1,2% recibió más de 2.137,5 euros.

## Part-time wage earners by decile. Percentages

Deciles limit in 2016		2011	2012	2013	2014	2015	2016
Total		100	100	100	100	100	100
Decil 1	Less than 710.1 euros	58.9	57.4	52.0	53.6	54.4	54.2
Decil 2	From 710.1 to < 1,002.8 euros	24.9	26.5	28.2	26.0	25.9	25.4
Decil 3	From 1,002.8 to < 1,229.3 euro	7.1	8.1	9.3	9.0	8.6	7.9
Decil 4	From 1,229.3 to < 1,412.7 euro	4.0	3.0	4.5	5.7	5.3	6.0
Decil 5	From 1,412.7 to < 1,594.5 euro	1.7	2.2	2.2	1.7	2.1	2.7
Decil 6	From 1,594.5 to < 1,824.1 euro	0.7	0.9	1.5	1.7	1.4	1.5
Decil 7	From 1,824.1 to < 2,137.5 euro	1.3	1.0	1.4	1.0	1.3	1.1
Decil 8	From 2,137.5 to < 2,595.1 euro	1.0	0.7	0.7	0.5	0.7	0.7
Decil 9	From 2,595.1 to < 3,316.9 euro	0.3	0.2	0.3	0.7	0.2	0.5
Decil 10	3,316.9 or more euros	0.0	0.0	0.0	0.0	0.0	0.0

Nota: Los límites de los deciles corresponden al año 2016. La distribución por decil de años anteriores está calculada con los tramos de cada año.



El **salario medio** bruto mensual de los asalariados a jornada completa en 2016 fue de 2.106,7 euros, mientras que el de los asalariados a jornada parcial se cifró en 734,2 euros. A la hora de valorar estas diferencias, hay que tener en cuenta que el número medio de horas semanales habitualmente trabajadas en 2016 fue de 19,0 horas para los asalariados a jornada parcial, frente a una media de más de 40 para los de jornada completa.

## Gross monthly average wages of the main employment by type of working day

Units: euros

	2011	2012	2013	2014	2015	2016
<b>Total</b>						
Monthly average wage	1,841.8	1,850.3	1,869.1	1,881.3	1,893.7	1,878.1
Usual average per week	37.0	36.9	36.5	36.7	36.6	36.5
Average wage per hour	11.5	11.6	11.8	11.8	11.9	11.9
<b>Full-time</b>						
Monthly average wage	2,046.8	2,076.3	2,121.3	2,132.2	2,142.0	2,106.7
Usual average per week	40.2	40.4	40.4	40.4	40.2	40.0
Average wage per hour	11.7	11.9	12.1	12.2	12.3	12.2
<b>Part-time</b>						
Monthly average wage	697.2	664.9	697.0	698.2	697.2	734.2
Usual average per week	19.1	18.7	18.7	19.0	19.1	19.0
Average wage per hour	8.4	8.2	8.6	8.5	8.4	8.9

## Wage distribution by type of contract

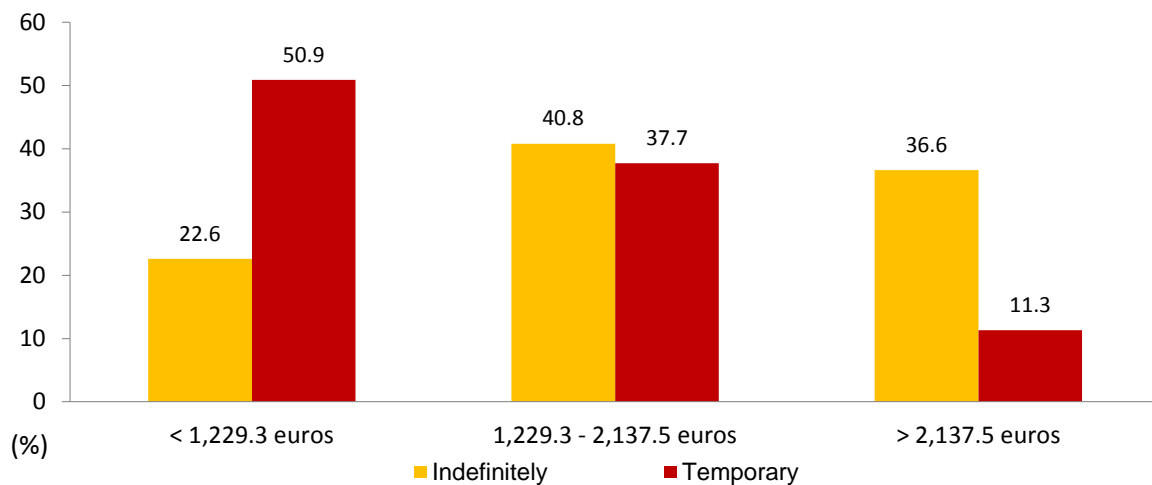
Los contratados temporales tienen salarios más bajos que los indefinidos. El 50,9% de los asalariados con contrato temporal percibió un salario inferior a 1.229,3 euros en 2016, frente al 22,6% de los asalariados indefinidos.

Por su parte, el porcentaje de asalariados con contrato indefinido que recibió salarios superiores a 2.137,5 euros fue del 36,6%, frente al 11,3% de los asalariados temporales.

## Wage earners by type of contract and decile. Percentages of the total of each type of contract

Deciles limit in 2016		Total	Indefinite	Temporary
Total		100	100	100
Decile 1	Less than 710.1 euros	10	6.8	19.1
Decile 2	From 710.1 to < 1,002.8 euros	10	7.2	17.8
Decile 3	From 1,002.8 to < 1,229.3 euro	10	8.6	14.0
Decile 4	From 1,229.3 to < 1,412.7 euro	10	9.3	11.8
Decile 5	From 1,412.7 to < 1,594.5 euro	10	9.7	10.8
Decile 6	From 1,594.5 to < 1,824.1 euro	10	10.6	8.3
Decile 7	From 1,824.1 to < 2,137.5 euro	10	11.2	6.8
Decile 8	From 2,137.5 to < 2,595.1 euro	10	11.4	5.9
Decile 9	From 2,595.1 to < 3,316.9 euro	10	12.3	3.6
Decile 10	3,316.9 or more euros	10	12.9	1.8

**Distribution of wage earners by type of contract and monthly salary stretch. Year 2016**  
**Percentages**



Los asalariados con contrato indefinido percibieron **un salario medio** bruto mensual de 2.079,8 euros en 2016. Por su parte, los de contrato temporal recibieron 1.312,4 euros.

**Gross monthly average wages by type of contract**

Units: euros

	2011	2012	2013	2014	2015	2016
<b>Total</b>						
Monthly average wage	1,841.8	1,850.3	1,869.1	1,881.3	1,893.7	1,878.1
Usual average per week	37.0	36.9	36.5	36.7	36.6	36.5
Average wage per hour	11.5	11.6	11.8	11.8	11.9	11.9
<b>Indefinitely</b>						
Monthly average wage	2,012.5	2,019.5	2,048.0	2,061.4	2,090.2	2,079.8
Usual average per week	38.0	38.0	37.8	37.7	37.6	37.6
Average wage per hour	12.2	12.3	12.5	12.6	12.8	12.8
<b>Temporary</b>						
Monthly average wage	1,334.6	1,309.5	1,282.1	1,313.8	1,314.5	1,312.4
Usual average per week	34.0	33.1	32.5	33.2	33.6	33.4
Average wage per hour	9.1	9.1	9.1	9.1	9.0	9.1

Entre los múltiples factores que explican esta desigualdad cabe mencionar el nivel educativo más alto de los contratados indefinidos y el mayor peso de los contratos temporales en ramas de actividad con marcado carácter estacional y remuneración más baja.

**Wage distribution of workers by time in the company**

Los trabajadores con mayor antigüedad en la empresa se concentran en los salarios más elevados, mientras que los trabajadores que llevan menos tiempo tienen un peso relativo mayor en los salarios más bajos.

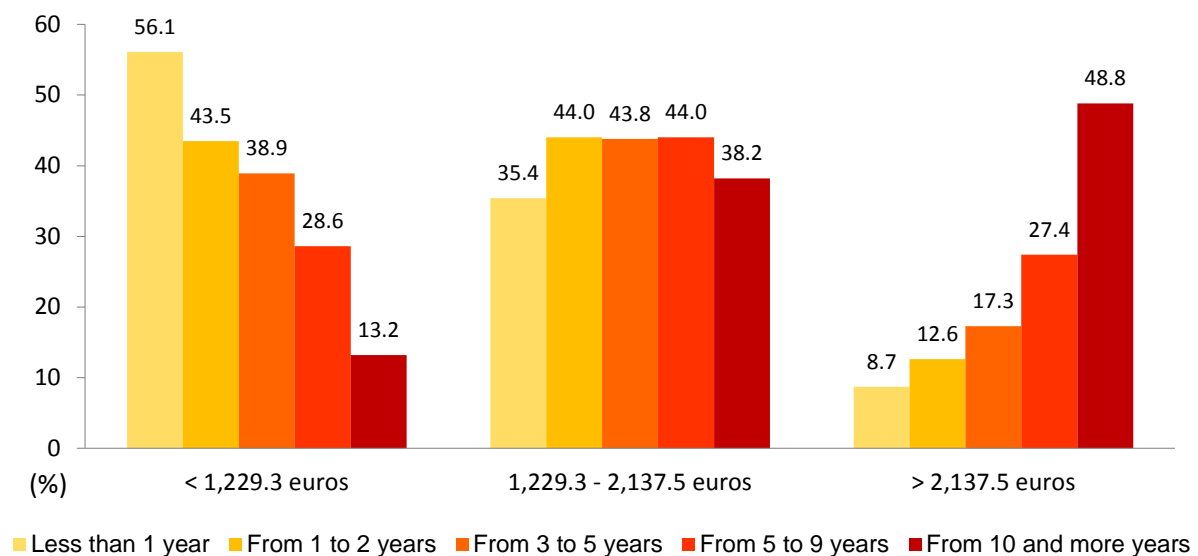
El porcentaje de asalariados con 10 y más años de antigüedad que percibió salarios superiores a 2.137,5 euros brutos fue del 48,8%, mientras que un 13,2% estaba en el tramo inferior (menos de 1.229,3 euros).

Entre los asalariados con menos de un año de antigüedad, un 8,7% se encontraba en el tramo alto del salario mensual (más de 2.137,5 euros). Por su lado, el porcentaje de los que tuvieron un salario menor que 1.229,3 euros fue del 56,1%.

## Wage earners by time spent working in the company and decile Percentages of the total for each time interval

Deciles limit in 2016		Total	Less than 1 year	From 1 to 2 years	From 3 to 5 years	From 5 to 9 years	From 10 and more
		100	100	100	100	100	100
Decile 1	Less than 710.1 euros	10	21.7	14.6	13.9	8.9	3.2
Decile 2	From 710.1 to < 1,002.8 euros	10	19.8	13.5	13.3	9.1	4.4
Decile 3	From 1,002.8 to < 1,229.3 euro	10	14.6	15.4	11.7	10.6	5.6
Decile 4	From 1,229.3 to < 1,412.7 euro	10	12.0	13.5	13.2	11.1	6.9
Decile 5	From 1,412.7 to < 1,594.5 euro	10	10.0	12.6	11.8	11.3	8.2
Decile 6	From 1,594.5 to < 1,824.1 euro	10	7.3	9.4	8.6	11.4	11.0
Decile 7	From 1,824.1 to < 2,137.5 euro	10	6.1	8.5	10.2	10.2	12.1
Decile 8	From 2,137.5 to < 2,595.1 euro	10	4.7	6.4	7.4	10.5	13.8
Decile 9	From 2,595.1 to < 3,316.9 euro	10	2.3	3.0	5.3	9.3	17.0
Decile 10	3,316.9 or more euros	10	1.7	3.2	4.6	7.6	18.0

## Distribution of wage earners by time spent in the company and monthly salary stretch. Year 2016 Percentages



El **salario medio** también se incrementó en función del tiempo que llevan trabajando en el empleo actual, pasando desde los 1.232,3 euros que, en promedio, percibieron los asalariados de menos de un año de antigüedad, hasta los 2.397,3 euros entre los que llevan trabajando 10 o más años.

## Salarios medios mensuales brutos por tiempo que el asalariado lleva trabajando en la empresa

Unidades: euros

	2011	2012	2013	2014	2015	2016
Total	1.841,8	1.850,3	1.869,1	1.881,3	1.893,7	1.878,1
Menos de 1 año	1.251,0	1.182,8	1.144,8	1.206,1	1.251,7	1.232,3
De 1 a 2 años	1.452,6	1.466,3	1.401,9	1.380,7	1.390,9	1.438,1
De 3 a 5 años	1.649,6	1.620,8	1.538,6	1.583,9	1.576,6	1.538,5
De 5 a 9 años	1.771,3	1.788,2	1.836,0	1.846,8	1.829,6	1.817,3
De 10 y más	2.387,7	2.354,0	2.396,8	2.393,3	2.425,1	2.397,3

## Distribución salarial por rama de actividad

Los salarios más bajos (por debajo de 1.229,3 euros) se concentraron en el año 2016 en las *Actividades de los hogares como empleadores de personal doméstico* (77,1%) y en el sector primario, *Agricultura, ganadería, silvicultura y pesca* (67,0%).

La mayor proporción de empleos a tiempo parcial en el primer sector y la temporalidad en el segundo explican, en parte, esta situación.

Por su parte, las ramas de actividad con mayor peso relativo en los deciles salariales más altos (salarios superiores a 2.137,5 euros) fueron *Actividades financieras y de seguros*, (67,5%), *Educación* (64,2%) y *Suministro de energía eléctrica, gas, vapor y aire acondicionado* (63,4%).

Los **salarios medios** más bajos en 2016 correspondieron a las *Actividades de los hogares como empleadores de personal doméstico* (823,2 euros), *Agricultura, ganadería, silvicultura y pesca* (1.159,5 euros) y la *Hostelería* (1.172,1 euros).

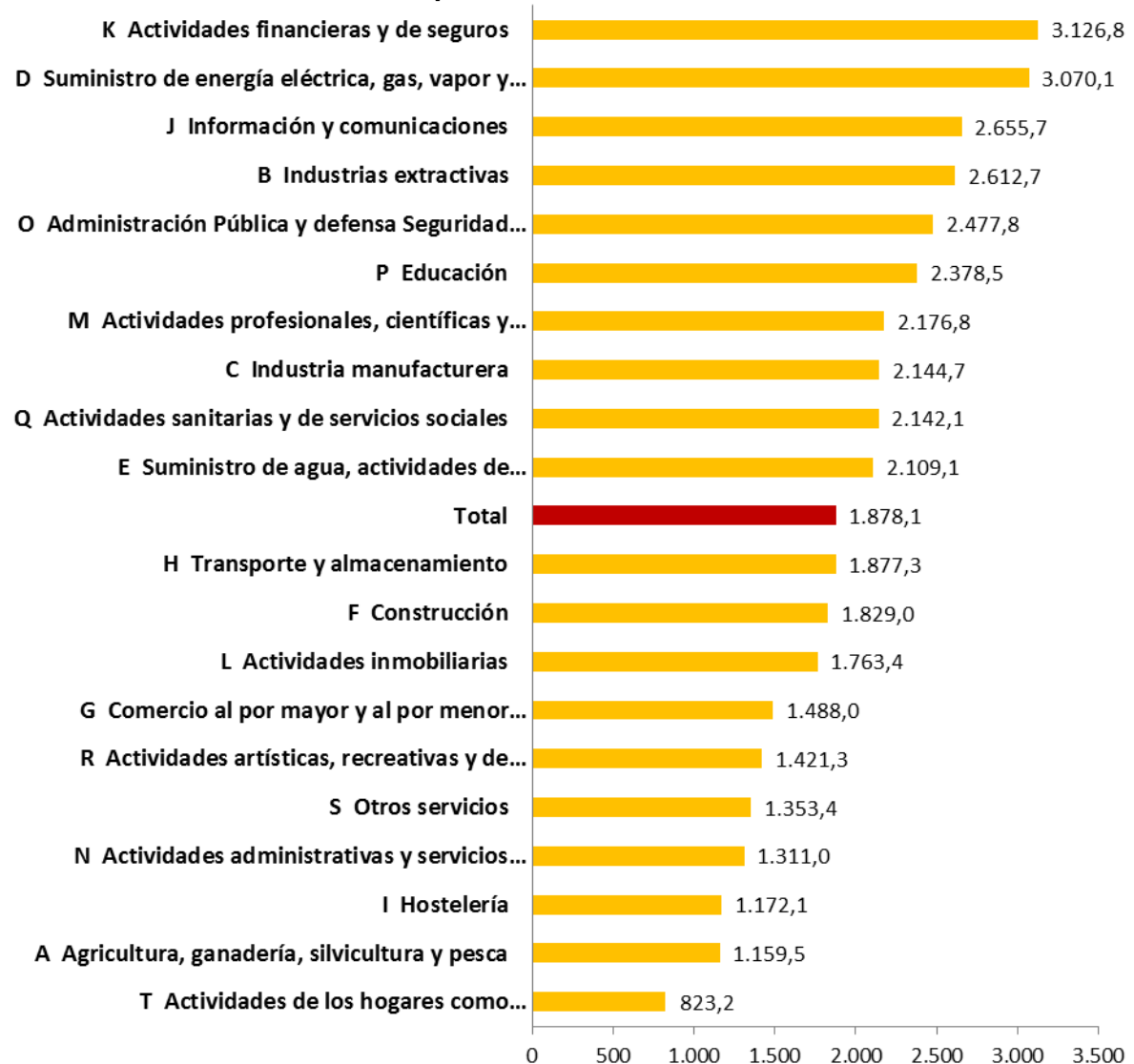
Por el contrario, los salarios medios más elevados se dieron en *Actividades financieras y de seguros* (3.126,8 euros), *Suministro de energía eléctrica, gas, vapor y aire acondicionado* (3.070,1 euros) y en el sector de *Información y Comunicaciones* (2.655,7 euros).

**Salarios medios mensuales brutos por actividad**

Unidades: euros

	<b>2011</b>	<b>2012</b>	<b>2013</b>	<b>2014</b>	<b>2015</b>	<b>2016</b>
Total	1.841,8	1.850,3	1.869,1	1.881,3	1.893,7	1.878,1
A Agricultura, ganadería, silvicultura y pesca	1.211,9	1.168,0	1.175,0	1.193,3	1.200,5	1.159,5
B Industrias extractivas	2.765,5	2.528,6	2.224,3	2.650,1	2.222,6	2.612,7
C Industria manufacturera	2.112,8	2.147,7	2.192,7	2.184,9	2.199,4	2.144,7
D Suministro de energía eléctrica, gas, vapor y aire acondicionado	3.357,1	3.497,5	3.391,1	3.219,0	3.461,4	3.070,1
E Suministro de agua, act. de saneamiento, gestión de residuos y descontaminación	2.119,4	2.063,1	2.098,7	2.023,3	2.023,7	2.109,1
F Construcción	1.748,8	1.823,0	1.897,1	1.867,7	1.840,3	1.829,0
G Comercio al por mayor y al por menor; reparación de vehículos de motor y motocicletas	1.489,6	1.497,1	1.497,5	1.538,1	1.480,4	1.488,0
H Transporte y almacenamiento	1.863,3	1.863,6	1.844,5	1.937,7	1.923,1	1.877,3
I Hostelería	1.222,3	1.200,5	1.180,6	1.174,7	1.168,0	1.172,1
J Información y comunicaciones	2.445,5	2.476,8	2.602,8	2.615,2	2.815,9	2.655,7
K Actividades financieras y de seguros	3.127,5	3.122,4	3.209,3	3.228,5	3.479,7	3.126,8
L Actividades inmobiliarias	2.004,0	1.708,1	1.645,9	1.823,9	1.525,5	1.763,4
M Actividades profesionales, científicas y técnicas	1.972,8	2.096,2	2.039,5	2.129,6	2.092,2	2.176,8
N Actividades administrativas y servicios auxiliares	1.260,3	1.278,8	1.292,5	1.314,4	1.314,2	1.311,0
O Administración Pública y defensa; Seguridad social obligatoria	2.304,0	2.286,3	2.420,1	2.412,6	2.407,7	2.477,8
P Educación	2.328,6	2.219,4	2.256,9	2.234,3	2.307,4	2.378,5
Q Actividades sanitarias y de servicios sociales	2.113,6	2.129,9	2.115,2	2.135,5	2.172,3	2.142,1
R Actividades artísticas, recreativas y de entretenimiento	1.501,5	1.457,2	1.470,9	1.432,2	1.519,4	1.421,3
S Otros servicios	1.320,2	1.289,2	1.280,6	1.377,4	1.289,8	1.353,4
T Act.de los hogares como empl. de pers. doméstico y prod. de bienes y serv. para uso propio	773,4	781,8	709,0	745,6	746,0	823,2

### Salarios medios mensuales brutos por rama de actividad. Año 2016



### Distribución salarial por ocupación

La ocupación es otro de los factores más importantes a la hora de determinar el nivel salarial. Los *Directores y gerentes* y los *Técnicos y profesionales científicos e intelectuales* tuvieron una mayor representación en los salarios altos (superiores a 2.137,5 euros), mientras que los trabajadores en *Ocupaciones elementales* presentaron una mayor concentración en salarios bajos (inferiores a 1.229,3 euros).

El **salario medio** mensual de los ocupados en el grupo de *Directores y gerentes* fue el más elevado (4.052,7 euros) junto a los *Técnicos y profesionales científicos e intelectuales* (2.855,4 euros). Por el contrario, los salarios medios mensuales más bajos se dieron en las *Ocupaciones elementales* y entre los *Trabajadores de los servicios de restauración, personales, protección y vendedores* (1.089,2 y 1.344,9 euros, respectivamente).

### Salarios medios mensuales brutos por ocupación

Unidades: euros

	2011	2012	2013	2014	2015	2016
Total	1.841,8	1.850,3	1.869,1	1.881,3	1.893,7	1.878,1
1 Directores y gerentes	4.031,5	3.898,7	3.954,6	3.962,0	4.134,2	4.052,7
2 Técnicos y profesionales científicos e intelectuales	2.798,2	2.798,4	2.807,0	2.856,5	2.889,3	2.855,4
3 Técnicos; profesionales de apoyo	2.236,8	2.209,4	2.253,5	2.228,8	2.298,0	2.270,3
4 Empleados contables, administrativos y otros empleados de oficina	1.771,7	1.778,5	1.786,3	1.814,8	1.787,1	1.769,9
5 Trabajadores de los servicios de restauración, personales, protección y vendedores	1.309,7	1.309,9	1.308,9	1.313,9	1.330,1	1.344,9
6 Trabajadores cualificados en el sector agrícola, ganadero, forestal y pesquero	1.378,3	1.347,9	1.397,6	1.449,5	1.329,3	1.440,1
7 Artesanos y trabajadores cualificados de las ind. Manuf. y la construcción (exc. op.de inst. y maq.)	1.676,1	1.703,6	1.805,5	1.761,9	1.724,1	1.735,3
8 Operadores de instalaciones y maquinaria, y montadores	1.727,8	1.706,9	1.678,9	1.757,7	1.801,8	1.761,7
9 Ocupaciones elementales	1.046,3	1.046,2	1.014,6	1.018,3	1.038,4	1.089,2
0 Ocupaciones militares	2.080,0	1.878,6	2.157,9	2.230,9	2.107,3	2.216,2

## Salarios medios mensuales brutos por ocupación. Año 2016



## Distribución salarial por tamaño del centro de trabajo

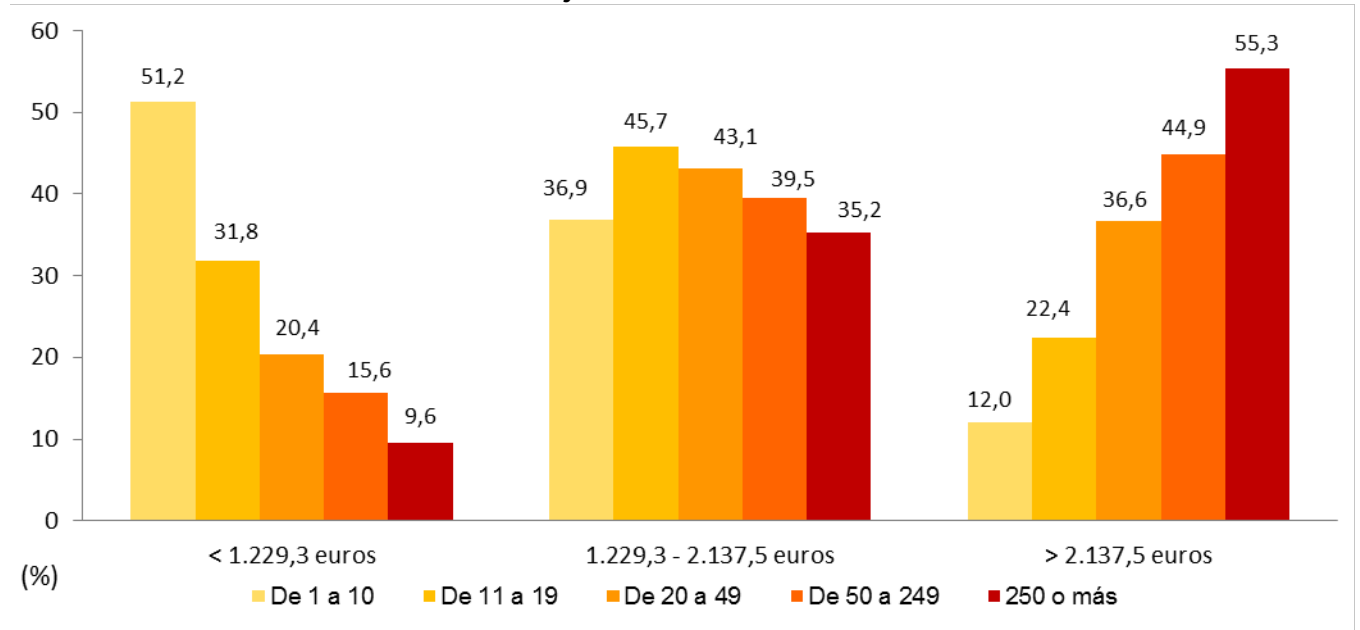
Los salarios más bajos se concentraron en 2016 en los establecimientos de hasta 10 trabajadores (51,2% de estos asalariados cobraron un salario inferior a 1.229,3 euros), mientras que el porcentaje equivalente en los centros de 250 o más trabajadores fue del 9,6%.

Por el contrario, el 55,3% de los asalariados en establecimientos de 250 o más trabajadores tuvo un salario mensual del tramo alto (más de 2.137,5 euros). El porcentaje equivalente fue del 12,0% de los trabajadores en establecimientos de hasta 10 empleados.

## Asalariados por tamaño del establecimiento y decil Porcentajes respecto al total de cada tamaño de establecimiento

Límite Deciles en 2016		Total	De 1 a 10	De 11 a 19	De 20 a 49	De 50 a 249	250 o más
Total		100	100	100	100	100	100
Decil 1	Menos de 710,1 euros	10	20,8	8,9	4,7	3,3	2,1
Decil 2	De 710,1 a < 1.002,8 euros	10	16,2	11,1	6,6	6,1	3,5
Decil 3	De 1.002,8 a < 1.229,3 euros	10	14,2	11,8	9,1	6,2	4,0
Decil 4	De 1.229,3 a < 1.412,7 euros	10	12,2	12,3	10,3	7,6	4,5
Decil 5	De 1.412,7 a < 1.594,5 euros	10	9,9	11,7	10,6	9,4	6,9
Decil 6	De 1.594,5 a < 1.824,1 euros	10	8,5	11,4	10,7	10,2	10,3
Decil 7	De 1.824,1 a < 2.137,5 euros	10	6,3	10,3	11,5	12,3	13,5
Decil 8	De 2.137,5 a < 2.595,1 euros	10	4,4	9,5	12,1	15,0	15,2
Decil 9	De 2.595,1 a < 3.316,9 euros	10	3,4	7,6	14,0	15,5	17,6
Decil 10	3.316,9 o más euros	10	4,2	5,3	10,5	14,4	22,5

## Distribución de los asalariados por tamaño del establecimiento donde trabajan y tramo de salario mensual. Año 2016. Porcentajes



El salario aumenta con el tamaño de la empresa. Así, en 2016, el **salario medio** bruto en las grandes empresas (250 empleados o más) fue de 2.640,8 euros, mientras que en las empresas de hasta 10 trabajadores se situó en 1.363,5 euros.

## Salarios medios mensuales brutos por número de personas que trabajan en el establecimiento



Unidades: euros

	2011	2012	2013	2014	2015	2016
Total	1.841,8	1.850,3	1.869,1	1.881,3	1.893,7	1.878,1
De 1 a 10	1.355,9	1.331,8	1.329,6	1.324,9	1.314,3	1.363,5
De 11 a 19	1.808,5	1.742,5	1.716,5	1.738,9	1.768,4	1.678,1
De 20 a 49	1.974,7	1.938,4	2.004,8	2.041,7	1.986,1	2.031,5
De 50 a 249	2.177,8	2.194,0	2.256,4	2.219,6	2.277,3	2.253,3
250 o más	2.563,1	2.613,7	2.667,6	2.706,3	2.716,4	2.640,8

## Distribución salarial por naturaleza del empleador (privado o público)

En el sector privado los trabajadores que obtuvieron un salario de más de 2.137,5 euros en 2016 fueron un 21,8%, mientras que un 63,0% de los trabajadores del sector público estuvo en este tramo de ingresos. En el sector público están incluidos todas las Administraciones Públicas así como las empresas públicas y tanto los trabajadores adscritos a Mutualidades como los que cotizan a la Seguridad Social.

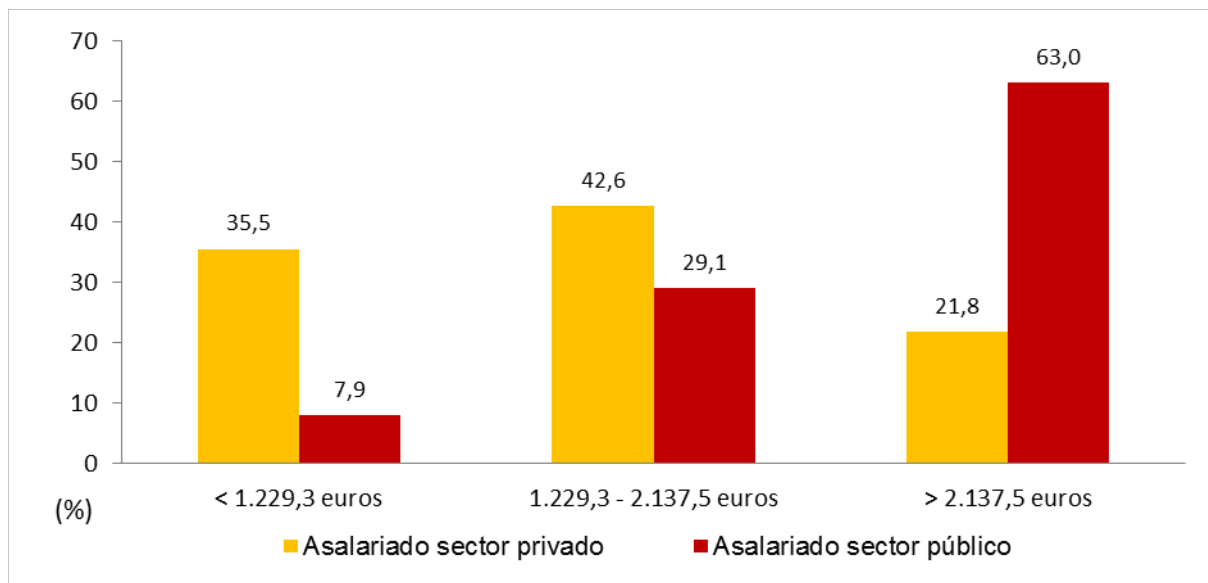
Esta mayor concentración de salarios elevados en el sector público viene determinada por el mayor porcentaje de asalariados con estudios superiores, el tipo de ocupación desempeñado, el menor peso del trabajo a tiempo parcial y la mayor antigüedad.

## Asalariados del sector público y privado por decil Porcentajes respecto al total

Límite Deciles en 2016		2011	2012	2013	2014	2015	2016
<b>Sector Privado</b>							
Total		100	100	100	100	100	100
Decil 1	Menos de 710,1 euros	12,0	12,1	12,2	12,1	12,1	12,0
Decil 2	De 710,1 a < 1.002,8 euros	11,6	11,7	11,9	11,8	11,6	11,7
Decil 3	De 1.002,8 a < 1.229,3 euros	11,9	11,8	12,0	11,9	11,7	11,8
Decil 4	De 1.229,3 a < 1.412,7 euros	11,7	11,7	11,8	11,7	11,7	11,7
Decil 5	De 1.412,7 a < 1.594,5 euros	11,1	10,8	10,9	10,9	11,1	11,3
Decil 6	De 1.594,5 a < 1.824,1 euros	10,3	9,8	10,1	9,9	10,1	10,0
Decil 7	De 1.824,1 a < 2.137,5 euros	9,5	9,5	9,4	9,4	9,4	9,6
Decil 8	De 2.137,5 a < 2.595,1 euros	7,9	7,7	7,5	7,8	7,7	8,1
Decil 9	De 2.595,1 a < 3.316,9 euros	6,4	6,7	6,4	6,6	6,8	6,4
Decil 10	3.316,9 o más euros	7,6	8,2	7,9	8,0	7,9	7,3
<b>Sector Público</b>							
Total		100	100	100	100	100	100
Decil 1	Menos de 710,1 euros	2,7	2,5	1,9	1,9	1,7	2,0
Decil 2	De 710,1 a < 1.002,8 euros	4,0	3,8	2,8	3,2	3,6	3,3
Decil 3	De 1.002,8 a < 1.229,3 euros	3,1	3,4	2,7	2,6	3,1	2,6
Decil 4	De 1.229,3 a < 1.412,7 euros	3,7	3,9	3,5	3,5	3,1	3,0
Decil 5	De 1.412,7 a < 1.594,5 euros	6,0	7,0	6,7	6,5	5,7	4,7
Decil 6	De 1.594,5 a < 1.824,1 euros	8,8	10,7	9,6	10,4	9,7	9,8
Decil 7	De 1.824,1 a < 2.137,5 euros	11,8	11,8	12,3	12,2	12,6	11,6
Decil 8	De 2.137,5 a < 2.595,1 euros	17,7	18,2	19,2	18,7	19,2	17,5
Decil 9	De 2.595,1 a < 3.316,9 euros	23,1	22,0	23,4	23,0	22,8	24,6
Decil 10	3.316,9 o más euros	19,0	16,7	17,9	17,9	18,5	20,9

Nota: Los límites de los deciles corresponden al año 2016. La distribución por decil de años anteriores está calculada con los tramos de cada año.

## Distribución de los asalariados del sector privado y del sector público por tramo de salario mensual. Año 2016. Porcentajes



El **salario medio** bruto en el sector público alcanzó los 2.623,5 euros en 2016, mientras que en el sector privado se situó en 1.694,2 euros.

#### Salarios medios mensuales brutos del sector público y del sector privado

Unidades: euros

	2011	2012	2013	2014	2015	2016
Total	1.841,8	1.850,3	1.869,1	1.881,3	1.893,7	1.878,1
Asalariado sector público	2.469,9	2.430,8	2.530,0	2.544,4	2.586,2	2.623,5
Asalariado sector privado	1.671,6	1.690,1	1.691,3	1.710,5	1.720,0	1.694,2

Como ya se ha indicado para los deciles, los **factores fundamentales** que influyen en las diferencias del salario medio entre ambos sectores viene explicado por la diferente **estructura ocupacional**, el mayor peso de los trabajadores con **estudios superiores** (el 68,4% de los asalariados del sector público tiene titulación superior, frente al 38,2% del sector privado), la menor proporción del empleo a **tiempo parcial** (6,9% frente a 19,1% en el sector privado) y la mayor **antigüedad** (el 69,1% de los asalariados del sector público lleva 10 o más años en su puesto, mientras el equivalente en el sector privado es de un 34,9%).

La Administración de Comunidad Autónoma fue la que registró un promedio salarial más elevado, con 2.760,3 euros al mes en 2016. Por el contrario, la Local presentó los salarios más bajos, con un promedio de 2.218,3 euros.

#### Salarios medios mensuales brutos del sector público por tipo de administración

Unidades: euros

	2011	2012	2013	2014	2015	2016
Total asalariados del sector público	2.469,9	2.430,8	2.530,0	2.544,4	2.586,2	2.623,5
Administración Central (incluida Admón. S.S.)	2.409,4	2.376,6	2.535,6	2.566,1	2.603,9	2.633,8
Administración de Comunidad Autónoma	2.630,6	2.536,2	2.632,0	2.676,9	2.738,6	2.760,3
Administración Local	2.116,5	2.120,2	2.227,7	2.144,7	2.162,4	2.218,3
Empresas públicas e instituciones financieras públicas	2.354,0	2.593,1	2.601,7	2.616,7	2.651,5	2.576,8

## Distribución salarial por comunidades autónomas

La estructura productiva existente en las comunidades autónomas tiene una gran influencia sobre su nivel salarial. De esta forma, las que tuvieron una mayor concentración de salarios altos fueron País Vasco (45,2% de asalariados con salarios por encima de 2.137,5 euros mensuales), Comunidad Foral de Navarra (39,2%) y Comunidad de Madrid (37,6%).

En el lado opuesto, las comunidades autónomas que tuvieron un mayor porcentaje de asalariados concentrados en deciles bajos (sueldos por debajo de 1.229,3 euros) fueron Región de Murcia (41,6%), Extremadura (40,2%) y Andalucía (38,2%).

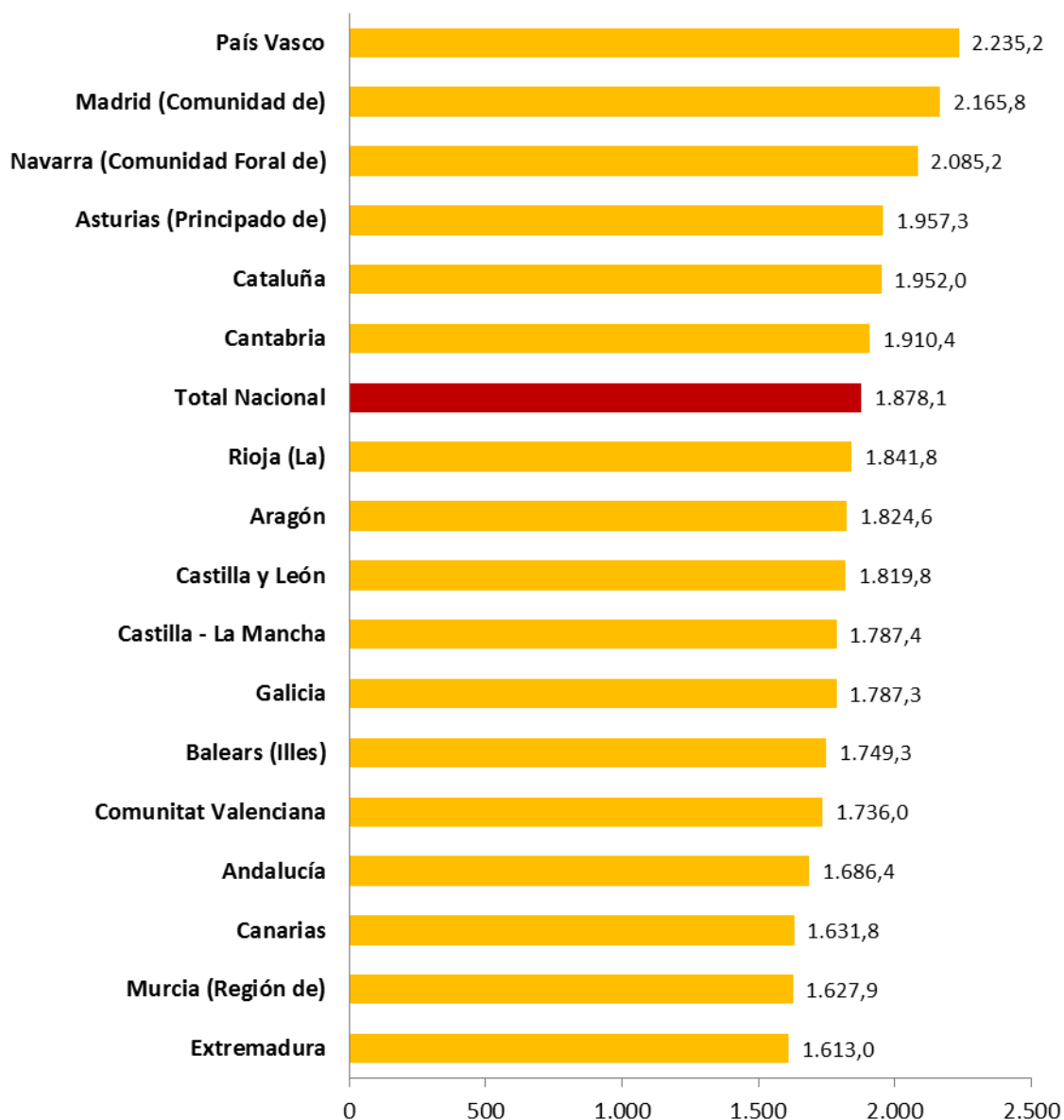
Las comunidades autónomas con mayor **salario medio** en el empleo principal fueron País Vasco (2.235,2 euros), Comunidad de Madrid (2.165,8 euros) y Comunidad Foral de Navarra (2.085,2 euros). Los menores salarios medios se observaron en Extremadura (1.613,0 euros), Región de Murcia (1.627,9 euros) y Canarias (1.631,8 euros).

### Salarios medios mensuales brutos por comunidad autónoma

Unidades: euros

	2011	2012	2013	2014	2015	2016
Total	1.841,8	1.850,3	1.869,1	1.881,3	1.893,7	1.878,1
Andalucía	1.677,0	1.639,0	1.645,4	1.645,5	1.653,9	1.686,4
Aragón	1.870,6	1.887,4	1.842,7	1.875,2	1.938,6	1.824,6
Asturias, Principado de	1.914,6	1.908,3	1.956,6	1.907,8	1.957,3	1.957,3
Baleares, Illes	1.734,0	1.681,2	1.761,1	1.707,5	1.747,2	1.749,3
Canarias	1.627,9	1.620,3	1.617,3	1.621,6	1.574,0	1.631,8
Cantabria	1.885,8	1.861,3	1.873,0	1.904,7	1.855,4	1.910,4
Castilla y León	1.788,8	1.828,1	1.852,9	1.788,5	1.841,6	1.819,8
Castilla - La Mancha	1.790,1	1.706,7	1.768,5	1.740,4	1.788,1	1.787,4
Cataluña	1.912,8	1.926,0	1.928,0	1.953,3	2.003,8	1.952,0
Comunitat Valenciana	1.709,2	1.729,8	1.741,1	1.745,4	1.674,8	1.736,0
Extremadura	1.554,5	1.587,9	1.622,4	1.588,8	1.549,9	1.613,0
Galicia	1.786,9	1.758,0	1.728,7	1.775,0	1.780,9	1.787,3
Madrid, Comunidad de	2.053,6	2.119,1	2.198,7	2.272,7	2.265,8	2.165,8
Murcia, Región de	1.687,2	1.690,6	1.541,1	1.643,8	1.692,0	1.627,9
Navarra, Com. Foral de	2.038,5	2.082,4	2.126,4	2.051,7	2.056,3	2.085,2
País Vasco	2.114,7	2.131,2	2.162,0	2.147,2	2.250,2	2.235,2
Rioja, La	1.824,4	1.818,5	1.827,1	1.830,4	1.811,7	1.841,8
Ceuta	1.923,6	2.202,9	2.293,6	2.173,6	2.064,9	2.288,5
Melilla	2.543,7	2.105,9	1.999,8	2.384,2	2.147,4	2.138,7

**Salarios medios mensuales brutos por comunidad autónoma. Año 2016**



## Methodological note

**European regulations regarding labour force surveys (LFSs) in European Union countries (European Parliament and Council Regulation EC no. 1372/2007 and Commission Regulation EC no. 377/2008<sup>2</sup>) established that, as of 2009, said surveys (the EAPS in Spain), must include the main employment wage expressed in deciles.**

El INE publicó por vez primera esta información en noviembre de 2010, difundiendo la serie 2006-2009. A partir de entonces se publican cada año los datos correspondientes al anterior.

La información se recoge a lo largo de dicho año precedente, a partir de la submuestra EPA que está en sexta entrevista en cada trimestre, con lo que se tiene un total de unas 10.000 familias por trimestre, unas 40.000 al año. La muestra de asalariados es de aproximadamente 30.000 personas, a la que se incorpora después información sobre sus ganancias estimadas a partir de fuentes administrativas (Tesorería General de la Seguridad Social, Agencia Estatal de Administración Tributaria, Hacienda Tributaria de Navarra<sup>3</sup>, Diputación Foral de Bizkaia y Diputación Foral de Gipuzkoa (véase [ENLACE A NOTA METODOLÓGICA EN INEbase](#) para más detalles sobre la obtención de la variable)

The concept of wage used was (pursuant to the abovementioned Commission Regulation EC no. 377/2008), that of 'monthly wage associated with the main job', the latter being the work performed by the person in the reference week in which he or she was interviewed. In case of having several jobs, the main one is the job providing the most significant income. In particular, where it involved temporary work lasting less than one month, the wage would be an estimate of that obtained for the entire month for a similar job. Conversely, if the work were part time, it should not be transformed to full-time equivalent. This last issue must be taken into account when comparing wage distributions for full-time and part-time workers.

The results of wage distribution by decile for the main job in the Economically Active Population Survey make it possible to carry out a joint analysis of wage distribution and of the remainder of social and employment variables from the survey.

The results, taking into account the differences in methodology, did not present a radically different panorama than that which was expected, in accordance with the knowledge of wage income (Labour Cost Surveys, Wage Structure Surveys, Living Conditions Survey, etc.). In this sense, **the results had a strong coherence.**

One of the fundamental advantages of the information regarding wages in the Economically Active Population Survey, as compared with other sources of wage information, was that **the scope of reference of the EAPS was complete**, in other words, it included all wage earners resident in Spain, in particular those from the agrarian sector, household employees and all public sector employees. On the other hand, the sample of wage earners was much smaller, for example, than in Wage Structure Surveys in Spain.

---

<sup>2</sup> See <http://eur-lex.europa.eu/LexUriServ/LexUriServ.do?uri=OJ:L:2007:315:0042:0043:EN:PDF> and <http://eur-lex.europa.eu/LexUriServ/LexUriServ.do?uri=OJ:L:2008:114:0057:0084:EN:PDF>, respectively.

<sup>3</sup> By means of the Statistics Institute of Navarra

According to the requirements of the LFS regulations information is only presented as a percentage distribution of wage earners by decile ([LINK TO THE RESULTS TABLES](#)). In order to provide additional information to the interested user, limits are also published for each decile, in euros, as well as average wages per decile ([LINK TO AVERAGE WAGES PER DECILE](#)).