

Estadística sobre Actividades en I+D
Año 2015. Resultados definitivos

El gasto en I+D aumentó un 2,7% en 2015 y alcanzó los 13.172 millones de euros, el 1,22% del PIB

Gasto interno en Investigación y Desarrollo (I+D)

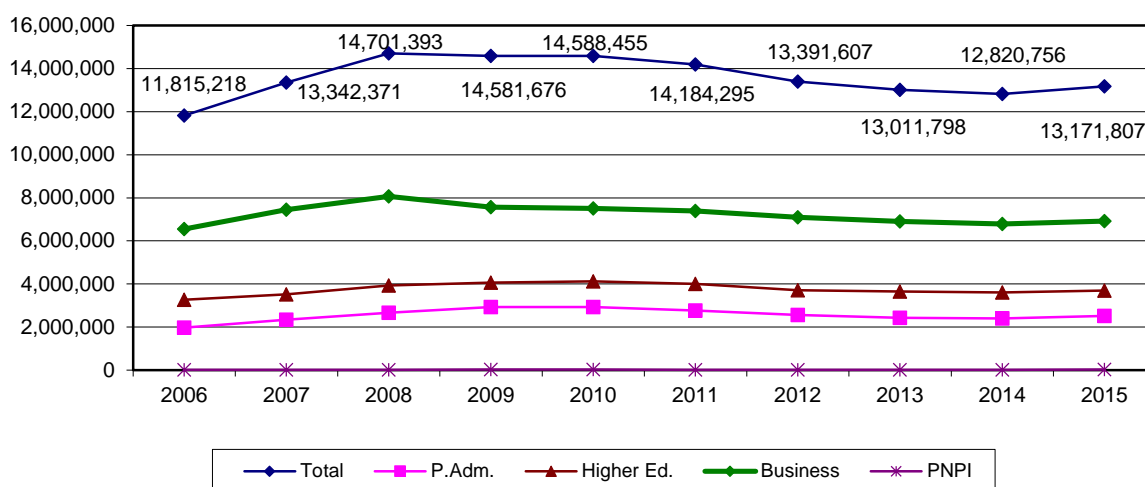
El gasto interno en Investigación y Desarrollo (I+D) ascendió a 13.172 millones de euros en 2015, lo que supuso un aumento del 2,7% respecto al año anterior. Dicho gasto representó el 1,22% del Producto Interior Bruto (PIB), frente al 1,24% del año 2014.

Por sectores de ejecución, el sector Empresas representó el mayor porcentaje sobre el gasto total en I+D, con un 52,5% (lo que significó el 0,64% del PIB). Le siguió el sector Enseñanza Superior, con un 28,1% del gasto total (el 0,34% del PIB).

Por su parte, el gasto en I+D del sector Administración Pública supuso el 19,1% del gasto total (el 0,23% del PIB). El 0,2% restante correspondió al sector Instituciones Privadas Sin Fines de Lucro (IPSFL).

Los tres principales sectores de ejecución aumentaron su gasto en actividades de I+D en 2015 respecto al año anterior. En la Administración Pública el incremento fue del 4,6%, en la Enseñanza Superior del 2,7%, y en el sector Empresas del 2,0%.

Evolution of R&D expenditure (thousands of euros)



Financiación de las actividades de I+D

En el año 2015 las actividades de I+D se financiaron, principalmente, por el sector Empresas (un 45,8%) y la Administración Pública (un 40,9%).

Los fondos procedentes del Extranjero (8,0%), de la Enseñanza Superior (4,3%) y de las Instituciones Privadas Sin Fines de Lucro (0,9%) completaron la financiación.

Por sectores de ejecución, el gasto en I+D de la Administración Pública y de la Enseñanza Superior fue financiado, principalmente, por la Administración Pública (en un 82,3% y un 71,8%, respectivamente).

Por su parte, la financiación del gasto en I+D en el sector Empresas procedió en un 81,9% del propio sector.

Total internal R&D expenditure by field of operation and origin of the funds. Year 2015

Thousands of euros

Field of operation	Total	Origin of the funds (%)				
		Public Admin.	Higher Education	Business	PNPI	Foreign
TOTAL	13,171,807	40.9	4.3	45.8	0.9	8.0
Public Admin.	2,520,417	82.3	0.3	6.0	1.4	9.9
Higher Education	3,703,884	71.8	14.4	5.7	0.9	7.1
Business	6,920,014	9.4	0.4	81.9	0.5	7.9
PNPI	27,492	24.0	0.5	24.8	48.3	2.3

Personal empleado en I+D

Un total de 200.865,8 personas se dedicaron a actividades de I+D, en equivalencia a jornada completa en el año 2015, lo que representó el 11,2 por mil de la población total ocupada. Esto supuso un aumento del 0,3% respecto al año anterior.

El colectivo de investigadores alcanzó la cifra de 122.437,0 personas en equivalencia a jornada completa, lo que supuso un 6,9 por mil de la población total ocupada.

El 40,5% del personal en I+D en equivalencia a jornada completa fueron mujeres. Los porcentajes más elevados de participación femenina se dieron en las IPSFL (52,2%) y en la Administración Pública (51,1%). En la Enseñanza Superior este porcentaje se situó en el 45,5%, mientras que en el sector Empresas fue del 31,4%.

Personnel employed in R&D, by field of operation according to occupation and sex. Year 2015

On a full-time equivalent

Field of operation	Personal total			Researchers		
	Total	Variation rate (%)	% Women	Total	Variation rate (%)	% Women
TOTAL	200,865.8	0.3	40.5	122,437.0	0.2	39.0
Public Admin.	39,677.8	2.4	51.1	19,961.8	-1.1	46.8
Higher Education	73,326.9	-0.1	45.5	57,106.5	-0.1	42.5
Business	87,431.5	-0.2	31.4	45,151.0	1.0	31.0
PNPI	429.6	7.8	52.2	217.7	3.6	53.7

Gasto y personal en I+D por comunidades autónomas

Las comunidades autónomas que presentaron mayor tasa de crecimiento en el gasto en I+D con respecto al año anterior fueron Cataluña (5,8%), Castilla-La Mancha (5,2%) y Comunidad de Madrid (5,1%).

Por el contrario, Principado de Asturias (-7,6%), Comunidad Foral de Navarra (-4,5%) y País Vasco (-2,8%) registraron los mayores descensos.

Total internal R&D expenditure and total personnel employed in FTE by Autonomous Community. Year 2015

Thousands of euros

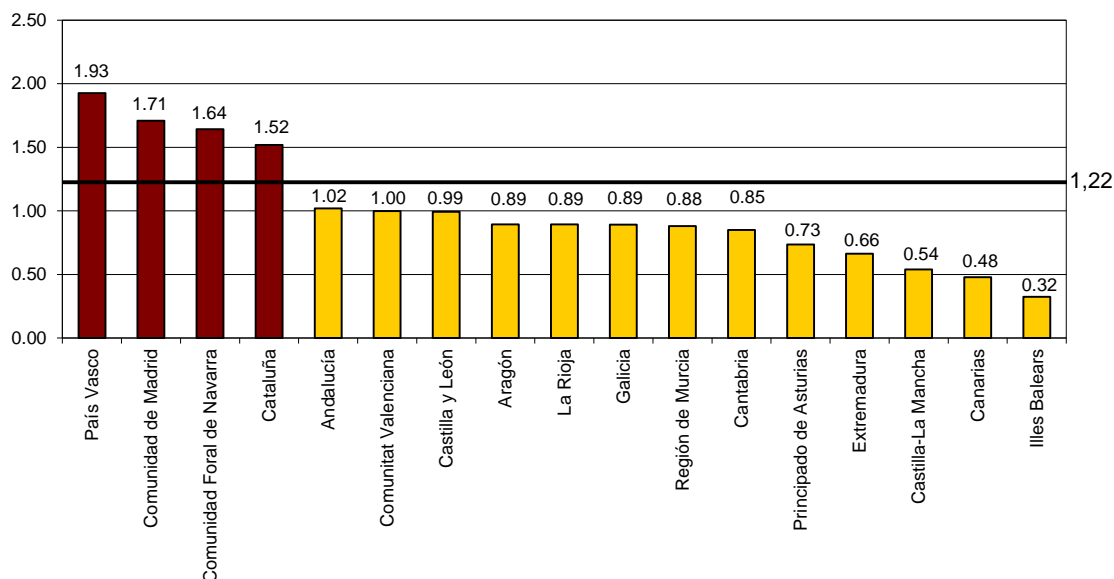
Autonomous Communities	R&D expenditure			Total R&D personnel in FTE		
	Total sectors	Expenditure	Variation rate (%) 2014-2013	Total sectors	Expenditure	Variation rate (%) 2013-2014
TOTAL	13,171,807	100.0	2.7	200,865.8	100.0	0.3
Andalucía	1,476,451	11.2	0.7	23,519.1	11.7	-0.5
Aragón	302,122	2.3	0.4	5,384.7	2.7	-0.3
Asturias, Principado de	158,604	1.2	-7.6	2,999.4	1.5	-3.7
Balears, Illes	89,138	0.7	4.5	1,801.3	0.9	-2.4
Canarias	202,146	1.5	4.7	3,101.0	1.5	-6.2
Cantabria	103,326	0.8	1.5	1,782.5	0.9	0.1
Castilla y León	536,189	4.1	1.8	8,880.6	4.4	0.3
Castilla-La Mancha	203,112	1.5	5.2	2,838.1	1.4	1.1
Cataluña	3,106,752	23.6	5.8	44,826.2	22.3	2.1
Comunitat Valenciana	1,013,400	7.7	0.2	18,005.7	9.0	-3.4
Extremadura	116,584	0.9	0.5	1,977.7	1.0	3.7
Galicia	496,560	3.8	4.0	9,037.6	4.5	-3.9
Madrid, Comunidad de	3,480,739	26.4	5.1	47,358.4	23.6	1.9
Murcia, Región de	244,164	1.9	4.5	5,641.3	2.8	4.2
Navarra, Comunidad Foral de	299,573	2.3	-4.5	4,565.2	2.3	3.0
País Vasco	1,269,313	9.6	-2.8	17,712.0	8.8	-0.7
Rioja, La	71,225	0.5	-0.2	1,397.6	0.7	-2.9

Los datos de las ciudades autónomas de Ceuta y Melilla no se proporcionan por secreto estadístico

Las comunidades autónomas con mayor porcentaje de gasto en actividades de I+D sobre el PIB en 2015 fueron País Vasco (1,93% del PIB), Comunidad de Madrid (1,71%), Comunidad Foral de Navarra (1,64%) y Cataluña (1,52%). Estas cuatro comunidades fueron las únicas con cifras de intensidad en gasto en I+D superiores a la media nacional.

Por el contrario, las comunidades que registraron menor porcentaje de gasto en I+D sobre su PIB fueron Illes Balears (0,32% del PIB), Canarias (0,48%) y Castilla-La Mancha (0,54%).

R&D Expenditure / GDPpm (%)

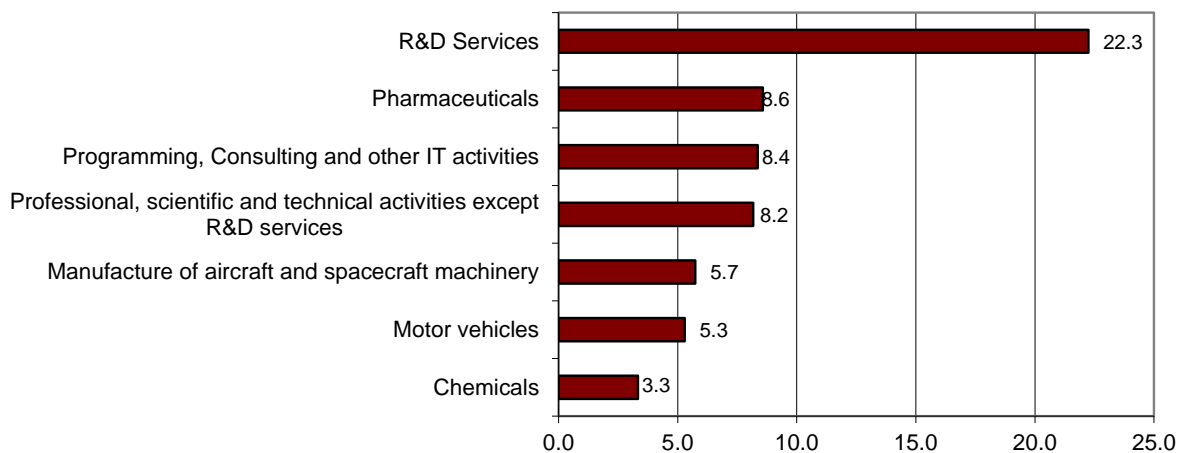


Distribución del gasto en I+D por ramas de actividad

Las empresas del sector *Servicios* concentraron el 49,8% del gasto en I+D empresarial en el año 2015, mientras que la *Industria* concentró el 47,9%.

Por ramas de actividad, destacaron *Servicios de I+D* (con un 22,3% del total del gasto), *Farmacia* (8,6%) y *Programación, consultoría y otras actividades informáticas* (8,4%).

Distribution of R&D expenditure by branch of activity. Year 2015 (%)



Methodological note

The R&D statistics have been prepared following the methodological recommendations of the *Proposed Standard Practice for Surveys on Research and Experimental Development* of the OECD (Frascati Manual). In particular, Since version 2002, expressly recommends that *all companies carrying out R&D work, either continuously or sporadically, be included in R&D surveys.*

Until the year 2001, the R&D Statistics were based solely on a census of the known statistical units that carried out R&D activities. For this purpose, an annual request was made to different bodies of the State Central Administration and the Autonomous Communities for information on the units receiving aid in order to carry out R&D activities.

Since the year 2002, this statistical operation has been carried out co-ordinately with the survey on Innovation in Companies, researching a census of potentially researching statistical units, which is updated annually, and with a randomly chosen sample of companies.

Scientific research and technological development (R&D) comprises the creative work carried out systematically in order to increase the volume of knowledge, including the knowledge of man, culture and society, and the use of this knowledge to create new applications.

The main aggregates for quantifying the national effort invested in R&D activities are *internal R&D expenditure*, which includes current and capital expenditure corresponding to R&D activities undertaken within the State throughout the year, and the *personnel dedicated to R&D tasks*, which includes all of the persons who have worked in the country throughout the year, on a full-time equivalent (FTE).