



Análisis de la evolución reciente de la población activa en España

(Primer trimestre de 2011 a primer trimestre de 2014)

Otras publicaciones anteriores en "Análisis y Estudios sobre la Encuesta de Población Activa"

(Disponibles en: http://www.ine.es/inebaseDYN/epa30308/epa_resultados_4.htm)

- Evaluación de la calidad de la EPA (2012/2011/2010/2009/2008/2007/2006)
- Comparación de datos de empleo y paro
 - Comparación de datos de empleo (2012/2010/2008/2006)
 - Comparación de datos de paro (2011/2009/2007/2005)
- Enlace de clasificaciones. Tablas retrospectivas de ocupación y actividad
 - Ocupación CN0 2011. Serie retrospectiva 2000-2010
 - Actividad CNAE 2009. Serie retrospectiva 2000-2007
- Repercusión de los cambios EPA desde 2005
 - Análisis del cambio EPA-2005
 - Modificación de preguntas EPA-2009
- Reestimación de las series de paro según la definición EPA 2002
- Revisión del efecto de la nueva definición de paro de 2001
- Otros estudios
 - Actualización seccionado de la EPA. 1995-1996
 - Análisis de los efectos de la metodología EPA 2005. 2004-2007
 - Coherencia estimaciones de empleo: CN-EPA. 2008-2011
 - Proyecto EURAREA: estimación en áreas pequeñas. 2005

Índice

1	Resumen ejecutivo	4
2	Población en edad de trabajar	5
3	Población de 65 y más años	12
4	Evolución de los activos	13
5	Las tasas de actividad por sexo y edad	21
6	Inactivos	26
7	Inactivos jubilados	29
8	Inactivos 'desanimados'	30
9	Estudiantes	33

1 Resumen ejecutivo

- El informe sobre la evolución reciente de la población activa analiza la variación del número de activos en los tres últimos años, desde el primer trimestre de 2011 al primero de 2014, tomando como fuente los resultados de la Encuesta de Población Activa (EPA). Los últimos datos disponibles cuantifican el número de activos en 22.883.900 personas mientras que la tasa de actividad es de 59,46%.
- La EPA viene detectando un descenso ininterrumpido en el número de activos desde el máximo alcanzado en el tercer trimestre de 2012. En el último año, desde el primer trimestre de 2013 al primero de 2014, la población activa se reduce en 424.500 personas de las cuales 187.000 corresponden al último trimestre analizado.
- La tasa de actividad disminuye del 60,18% al 59,46% en el último año. Esta disminución es más elevada en el primer trimestre de 2014 con un descenso de 4 décimas. Sin embargo, en todo el período analizado la tendencia de la tasa es al alza, excepto para el grupo de 16 a 24 años.
- Un análisis por género indica una reducción de 314.500 hombres activos y de 110.000 mujeres activas en el último año. No obstante, para el periodo de tres años considerado se observa un aumento de 96.100 mujeres activas. Por nacionalidad, se detecta una disminución de 60.500 activos españoles y de 364.000 activos extranjeros en el último año.
- En el documento se analiza la información disponible, extraída de la propia EPA, sobre los factores que por orden de importancia influyen en la evolución del número de activos en los últimos años.
- El principal factor que determina el descenso del número de activos es la disminución de la población en edad laboral y, en particular, la experimentada por la población en edades de mayor actividad, de 16 a 64 años, que en los tres últimos años sufre un descenso de casi 750.000 personas (412.100 solamente en el último año).
- A dicho descenso contribuye principalmente la disminución del número de extranjeros residentes en nuestro país. En el tramo de 16 a 64 años, el descenso es de 633.300, de los que 381.100 corresponden al último año. No toda la pérdida de extranjeros se debe a salidas de España, pues se detecta un aumento de 176.700 españoles de 16-64 años nacidos en el extranjero, de los que 125.300 se corresponden al último año, lo que indica que las nacionalizaciones han tenido también influencia en el descenso del número de personas de nacionalidad extranjera.
- El segundo factor en importancia determinante de la caída de la actividad es el incremento de 355.300 jubilados desde el primer trimestre de 2011. Este incremento está muy ligado al envejecimiento de la población, ya que el número de personas de 65 y más años se incrementa en 422.900 en los tres años analizados. En el último año el grupo de 65 y más años aumenta en 162.400 personas y, en conjunto, se contabilizan 8.142.400 personas.

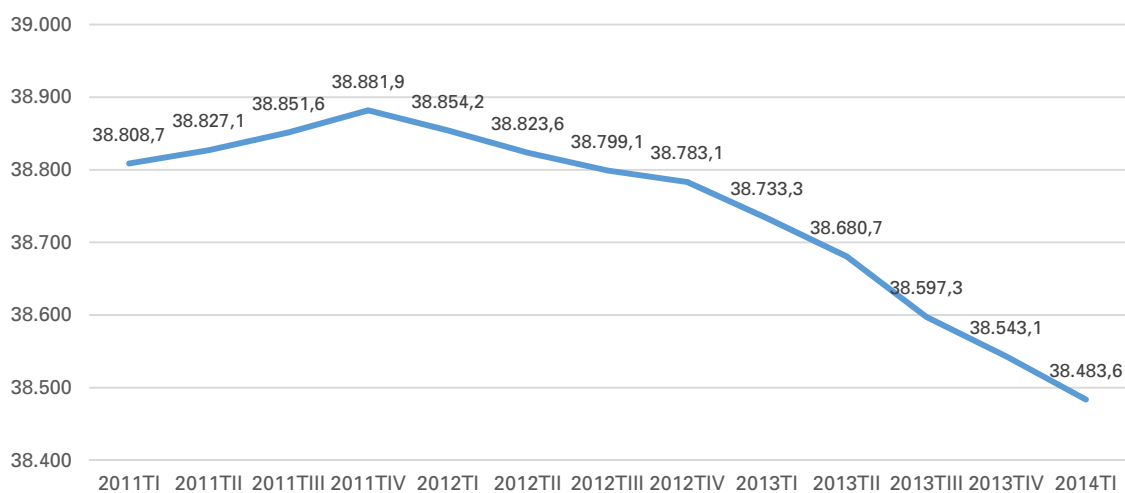
- En términos de EPA de flujos, en el último año ha habido nuevas jubilaciones por un número de 273.900. No obstante, el colectivo que se autodeclara jubilado o prejubilado en la EPA ha aumentado en el último año en 154.800 personas y asciende a un total de 5.869.200. El hecho de que el stock de jubilados aumenta menos que el efecto del flujo de las nuevas jubilaciones, se explica, entre otras razones, por las pérdidas por fallecimiento del colectivo.
- El tercer factor que ha afectado a la caída de la población activa es el aumento del porcentaje de jóvenes menores de 25 años que cursan estudios. A este respecto, en el último año ha aumentado en 44.900 el número de jóvenes inactivos menores de 25 años que cursan estudios, y ello a pesar de que en este período la población menor de esta edad se ha reducido en 96.000 personas.
- Un cuarto factor a considerar en la evolución de la actividad es el desánimo. El número de inactivos desanimados (personas que no buscan empleo por que creen que no van a encontrarlo, pero están disponibles para trabajar) presenta una tendencia relativamente estable desde el tercer trimestre de 2012 y en el último año ha aumentado en 1.900 personas. Dicha estabilización contrasta con el aumento de 96.700 personas inactivas en este colectivo entre el segundo trimestre de 2011 y el tercer trimestre del 2012. Este factor desánimo afecta más a los colectivos de mayor edad.
- Por el contrario, un elemento positivo a tener en cuenta en la evolución del número de activos es el incremento general de las tasas de actividad femeninas. En este sentido, el aumento del número de mujeres activas en los tres últimos años ha atenuado la caída de activos derivada del envejecimiento y de los flujos migratorios.

2 Población en edad de trabajar

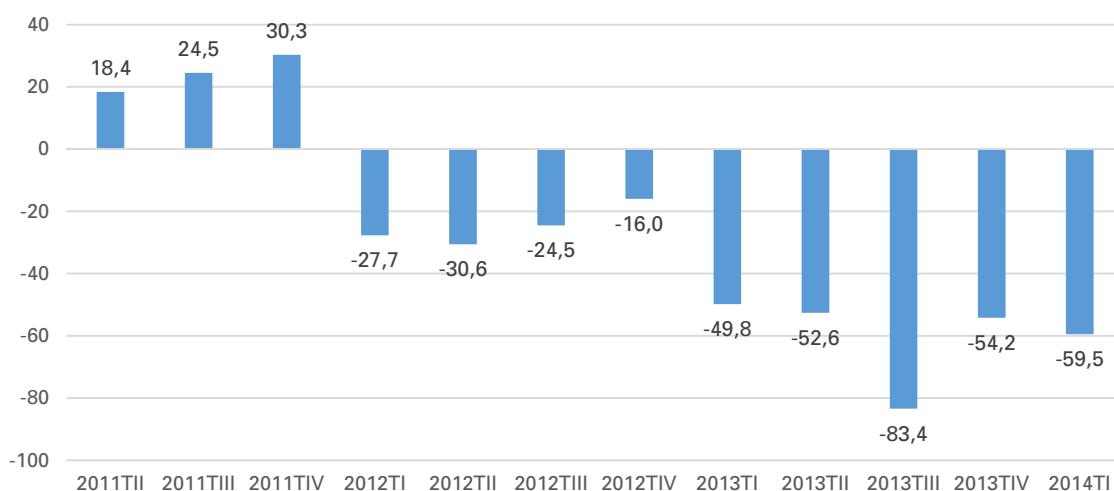
Desde el máximo registrado en España en el cuarto trimestre de 2011 (38.881.900), la población de 16 y más años ha venido decreciendo de forma ininterrumpida hasta los 38.483.600 del primer trimestre de 2014.

Así pues, la población de 16 y más años, residente en España ha disminuido en casi 400.000 personas desde el máximo del T4-2011 al T1-2014. En lo que respecta a este último trimestre, ha disminuido en 59.600 personas respecto al precedente y en 249.600 en un año.

Población de 16 y más años



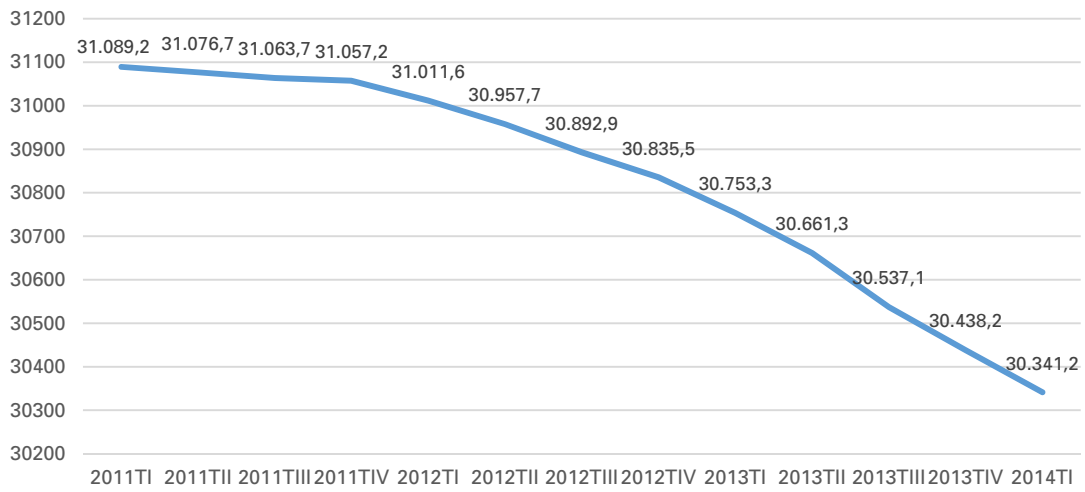
Variación trimestral de la población de 16 y más años



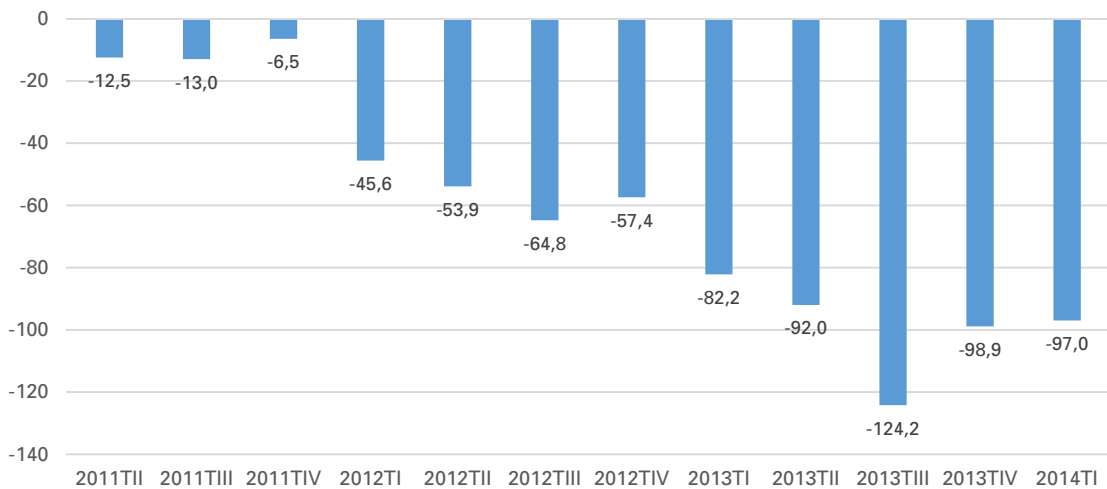
Restringiéndonos a la población en edad laboral de mayor actividad, la de 16 a 64 años, la caída ha sido aún más acusada, de casi 750.000 personas en el periodo 2011-2014. En el último trimestre ha sido de 97.000 personas y de 412.000 en último año.



Población de 16 a 64 años



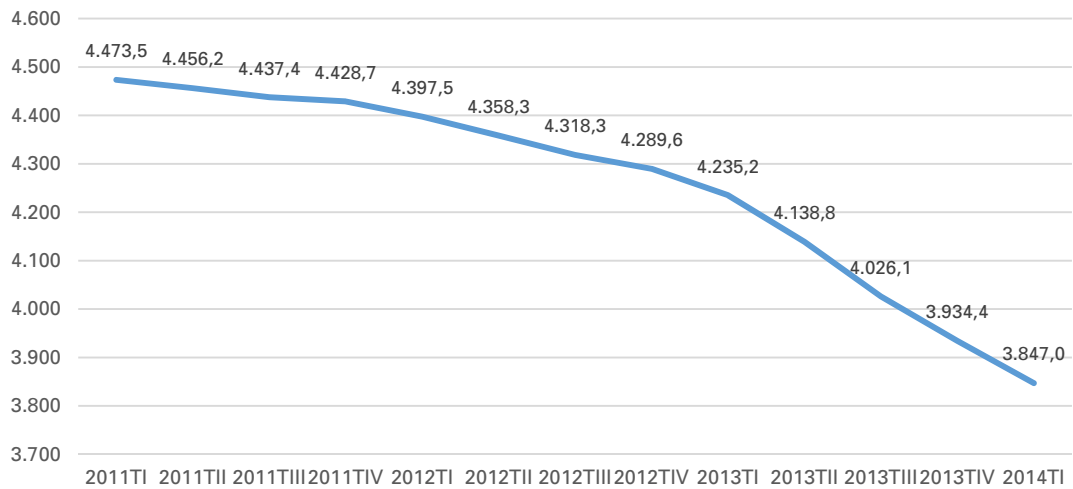
Variación trimestral de la población de 16 a 64 años



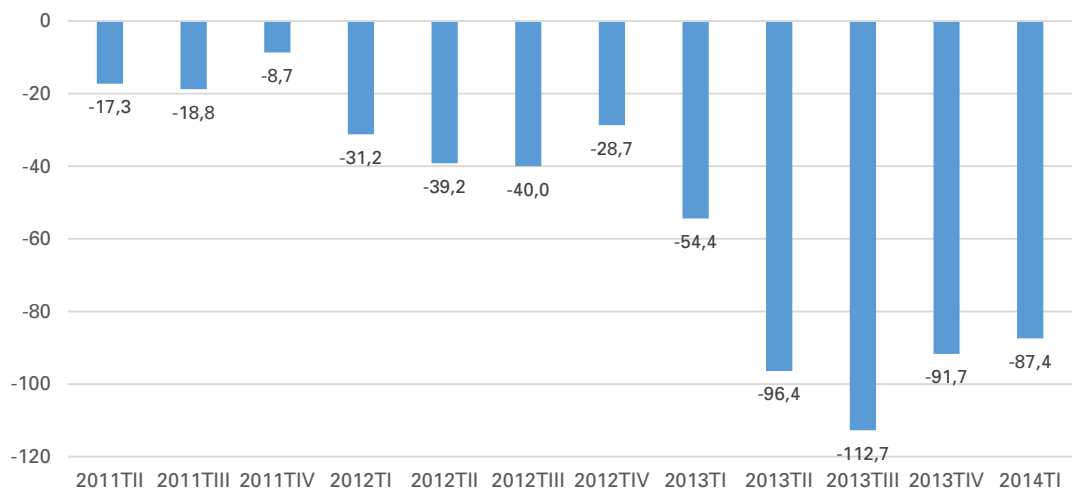
En el caso de la población de 16 y más años de nacionalidad extranjera, el máximo se alcanzó a mediados de 2009, con 4.586.200, situándose en el primer trimestre de 2011 unos 100.000 por debajo del máximo (4.473.500), descenso que se acelera hasta los 3.847.000 en el primer trimestre de 2014. Es decir la población extranjera en edad laboral ha descendido desde el primer trimestre de 2011 en más de 600.000 personas.



Población extranjera de 16 y más años



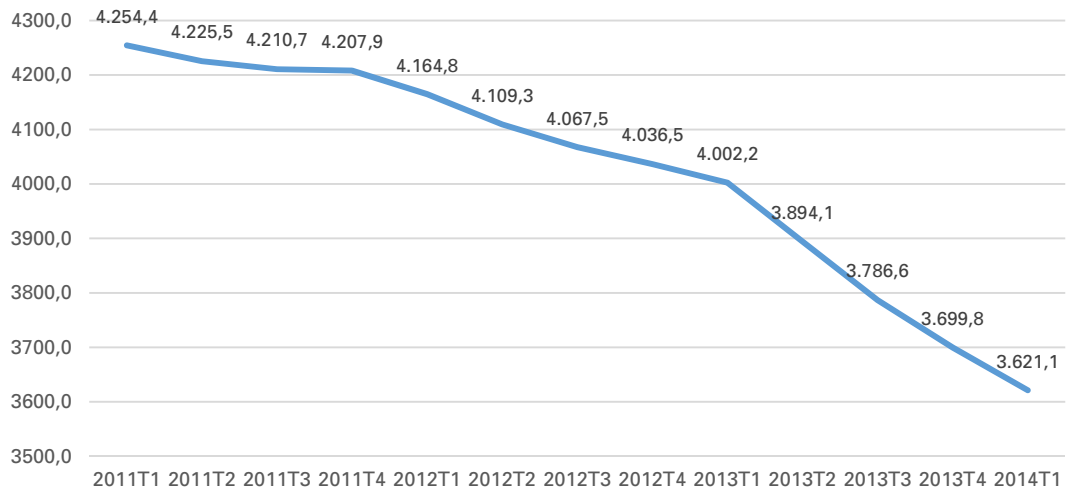
Variación trimestral de la población extranjera de 16 y más años



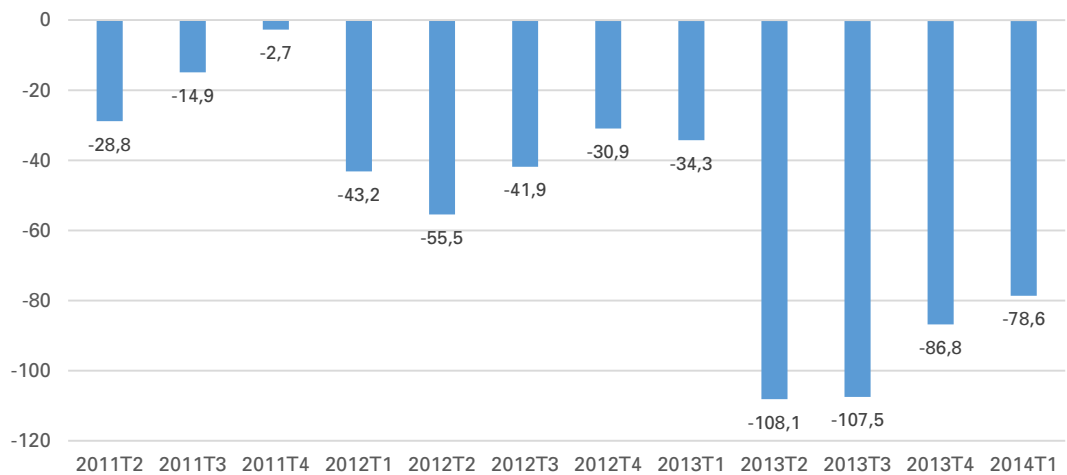
Restringiéndonos de nuevo a la población de 16 a 64 años, la disminución de los extranjeros de este grupo de edad ha sido de 633.200 desde comienzos de 2011, de 78.600 personas en los últimos tres meses y de 381.100 en el último año.



Extranjeros de 16 a 64 años



Variación trimestral de la población extranjera de 16 a 64 años



Población por nacionalidad y grupo de edad

Unidades: miles de personas

(Continúa)

	Total, 16 y más años			De 16 a 24 años		
	Total	Española	Extranjera	Total	Española	Extranjera
2014TI	38.483,6	34.636,7	3.847,0	4.054,0	3.519,7	534,3
2013TIV	38.543,1	34.608,7	3.934,4	4.075,4	3.527,5	547,9
2013TIII	38.597,3	34.571,1	4.026,1	4.096,2	3.532,1	564,2
2013TII	38.680,7	34.541,9	4.138,8	4.126,2	3.547,8	578,4
2013TI	38.733,3	34.498,0	4.235,2	4.150,0	3.542,3	607,7
2012TIV	38.783,1	34.493,4	4.289,6	4.175,9	3.556,0	619,9
2012TIII	38.799,1	34.480,9	4.318,3	4.196,7	3.584,5	612,1
2012TII	38.823,6	34.465,3	4.358,3	4.223,7	3.609,8	613,9
2012TI	38.854,2	34.456,7	4.397,5	4.248,1	3.641,9	606,2
2011TIV	38.881,9	34.453,1	4.428,7	4.273,6	3.663,6	610,0
2011TIII	38.851,6	34.414,1	4.437,4	4.293,2	3.654,2	639,0
2011TII	38.827,1	34.370,8	4.456,2	4.317,7	3.675,4	642,3
2011TI	38.808,7	34.335,2	4.473,5	4.342,7	3.699,4	643,2



Población por nacionalidad y grupo de edad

Unidades: miles de personas

(Continuación)

	De 25 a 34 años			De 35 a 44 años		
	Total	Española	Extranjera	Total	Española	Extranjera
2014TI	6.116,2	5.094,9	1.021,4	7.824,2	6.701,7	1.122,5
2013TIV	6.207,5	5.151,1	1.056,4	7.844,8	6.682,6	1.162,2
2013TIII	6.299,9	5.211,9	1.087,9	7.861,5	6.678,8	1.182,7
2013TII	6.403,8	5.255,5	1.148,3	7.881,2	6.652,1	1.229,0
2013TI	6.498,5	5.304,1	1.194,5	7.890,4	6.647,2	1.243,2
2012TIV	6.591,8	5.344,7	1.247,1	7.896,9	6.675,1	1.221,7
2012TIII	6.678,4	5.389,2	1.289,2	7.899,7	6.660,5	1.239,2
2012TII	6.767,5	5.471,4	1.296,1	7.901,5	6.638,1	1.263,3
2012TI	6.852,2	5.503,1	1.349,1	7.900,7	6.638,0	1.262,8
2011TIV	6.934,6	5.542,9	1.391,7	7.893,9	6.621,4	1.272,6
2011TIII	7.006,0	5.590,7	1.415,3	7.874,1	6.628,3	1.245,8
2011TII	7.081,0	5.628,6	1.452,4	7.853,3	6.619,6	1.233,7
2011TI	7.155,1	5.689,6	1.465,5	7.831,4	6.582,0	1.249,4

Población por nacionalidad y grupo de edad

Unidades: miles de personas

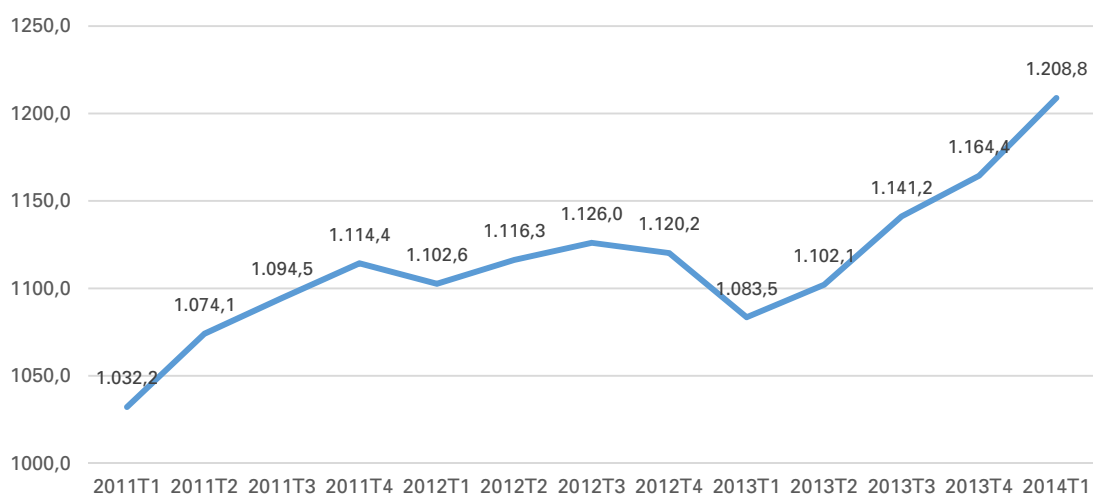
(Conclusión)

	De 45 a 54 años			De 55 y más años		
	Total	Española	Extranjera	Total	Española	Extranjera
2014TI	6.992,7	6.343,0	649,7	13.496,5	12.977,5	519,0
2013TIV	6.978,5	6.324,9	653,5	13.437,0	12.922,5	514,5
2013TIII	6.964,6	6.306,8	657,7	13.375,3	12.841,6	533,7
2013TII	6.951,3	6.298,8	652,5	13.318,1	12.787,7	530,5
2013TI	6.933,5	6.263,4	670,0	13.260,9	12.741,0	519,9
2012TIV	6.912,4	6.245,4	667,0	13.206,1	12.672,2	533,9
2012TIII	6.886,9	6.228,0	658,9	13.137,5	12.618,7	518,8
2012TII	6.861,0	6.220,3	640,7	13.069,9	12.525,6	544,3
2012TI	6.834,1	6.191,8	642,4	13.019,1	12.482,0	537,0
2011TIV	6.804,0	6.163,1	640,9	12.975,8	12.462,3	513,5
2011TIII	6.765,5	6.134,8	630,6	12.912,8	12.406,1	506,7
2011TII	6.726,2	6.119,7	606,4	12.848,9	12.327,5	521,4
2011TI	6.687,3	6.074,2	613,1	12.792,3	12.289,9	502,3

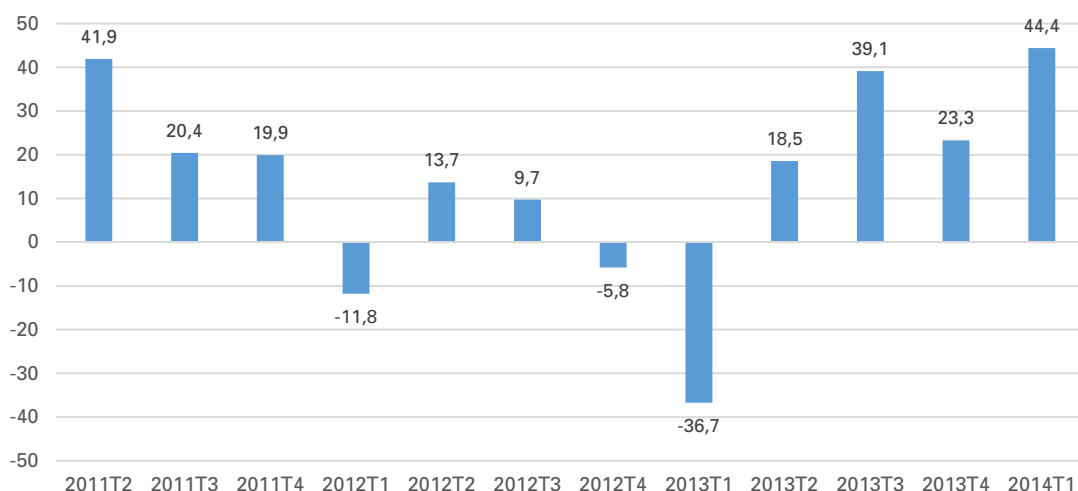
Por lo que respecta a los españoles de 16 a 64 años, su total ha disminuido en 2011-2014 en 114.700, si bien de manera dispar en cuanto a su composición: ha descendido el número de españoles nacidos en España en 291.400 y ha aumentado el de españoles nacidos en el extranjero en 176.700.



Españoles de 16 a 64 años nacidos en el extranjero



Variación trimestral de españoles nacidos en el extranjero



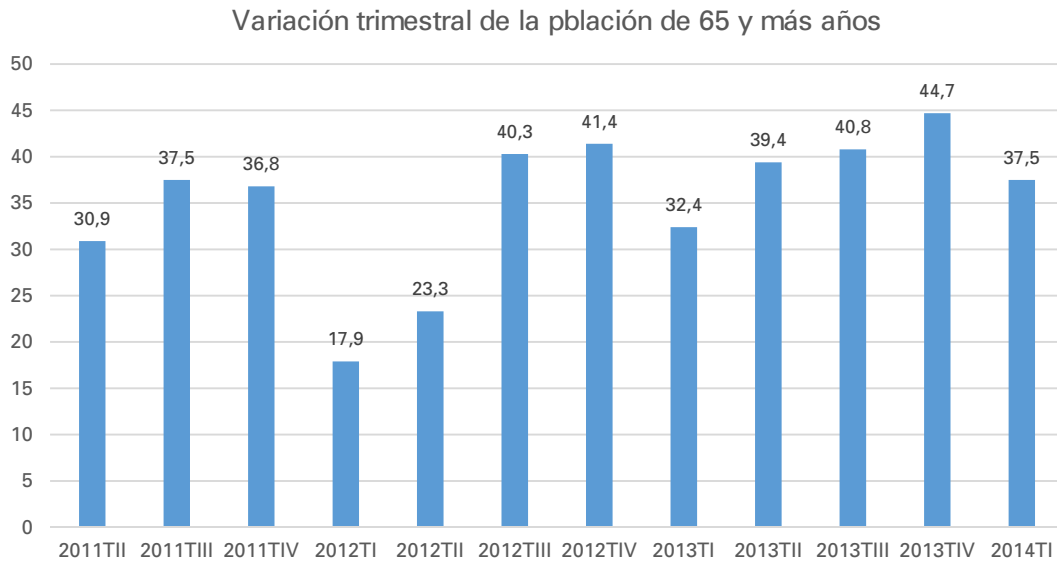
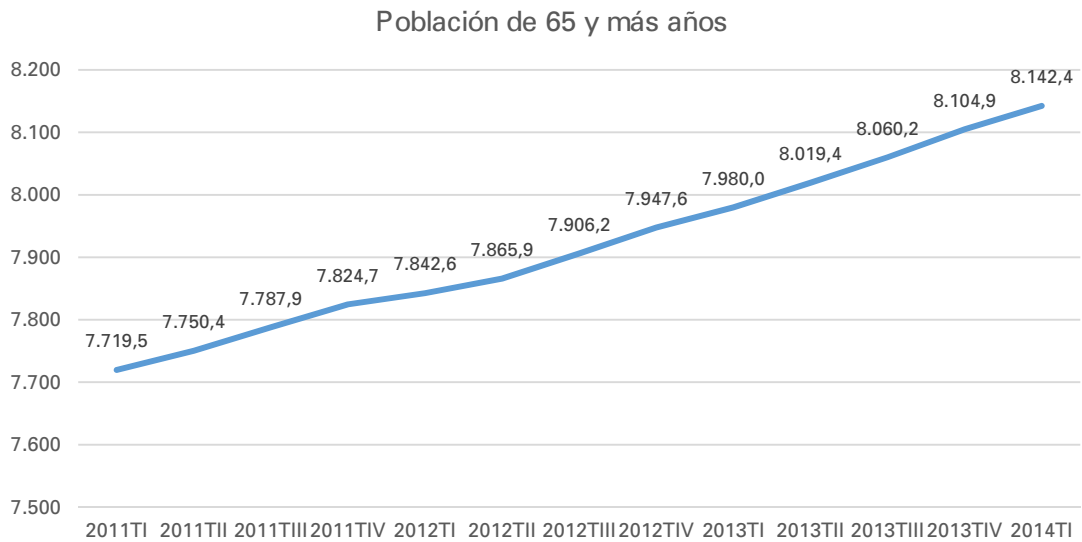
Población española de 16 y más años, por lugar de nacimiento

	Nacidos en España			Nacidos en el extranjero			Total españoles
	De 16 a 64 años	De 65 y más	Total	De 16 a 64 años	De 65 y más	Total	
2014TI	25.511,3	7.824,0	33.335,3	1.208,8	92,5	1.301,4	34.636,7
2013TIV	25.574,0	7.772,2	33.346,2	1.164,4	98,0	1.262,5	34.608,7
2013TIII	25.609,3	7.718,7	33.328,0	1.141,2	102,0	1.243,1	34.571,2
2013TII	25.665,2	7.675,9	33.341,0	1.102,1	98,8	1.200,9	34.541,9
2013TI	25.667,5	7.641,8	33.309,3	1.083,5	105,3	1.188,8	34.498,1
2012TIV	25.678,9	7.578,4	33.257,3	1.120,2	116,0	1.236,2	34.493,5
2012TIII	25.699,5	7.546,0	33.245,5	1.126,0	109,4	1.235,4	34.480,9
2012TII	25.732,1	7.515,2	33.247,3	1.116,3	101,7	1.218,0	34.465,3
2012TI	25.744,3	7.511,6	33.255,9	1.102,6	98,2	1.200,8	34.456,7
2011TIV	25.734,8	7.511,2	33.246,0	1.114,4	92,7	1.207,1	34.453,1
2011TIII	25.758,6	7.469,7	33.228,2	1.094,5	91,4	1.185,9	34.414,2
2011TII	25.777,1	7.430,9	33.208,0	1.074,1	88,9	1.162,9	34.370,9
2011TI	25.802,7	7.407,5	33.210,2	1.032,2	92,9	1.125,1	34.335,2



3 Población de 65 y más años

La población de 65 y más ha pasado en España de 7.719.500 en el primer trimestre de 2011 a 8.142.600 en el primero de 2014. Es decir, ha aumentado en más de 400.000 personas.

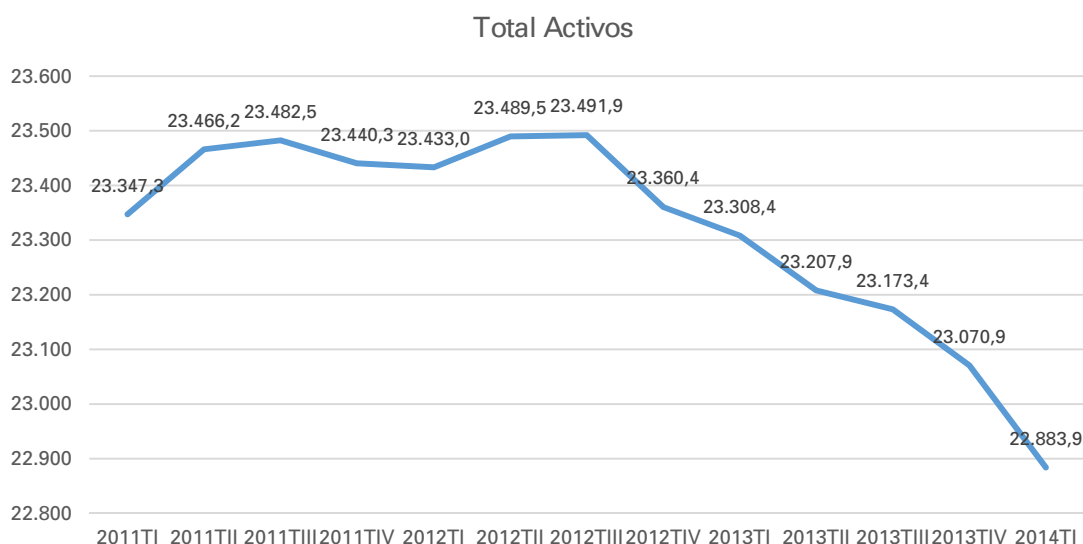


Población por grandes grupos de edad

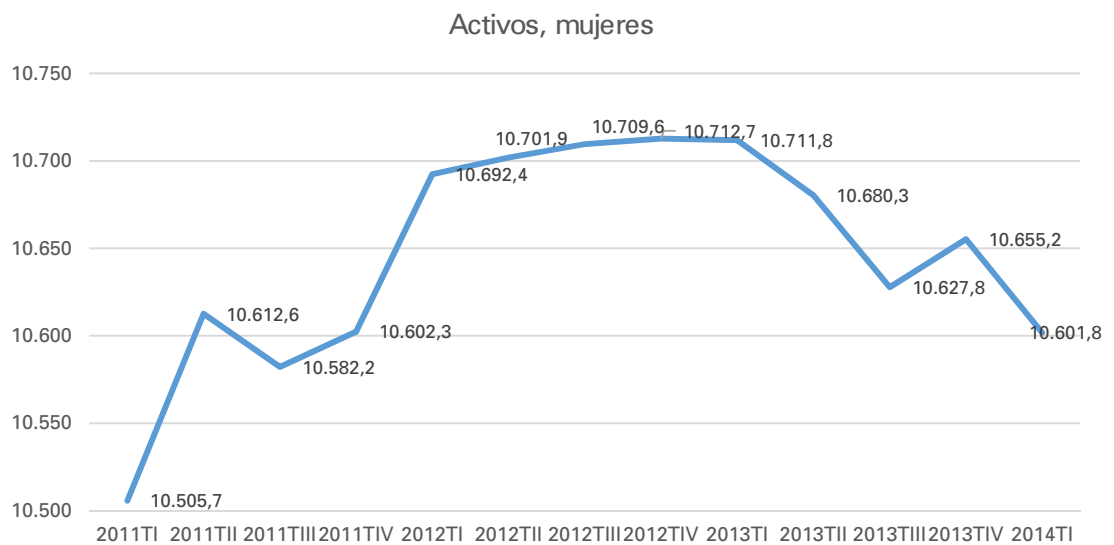
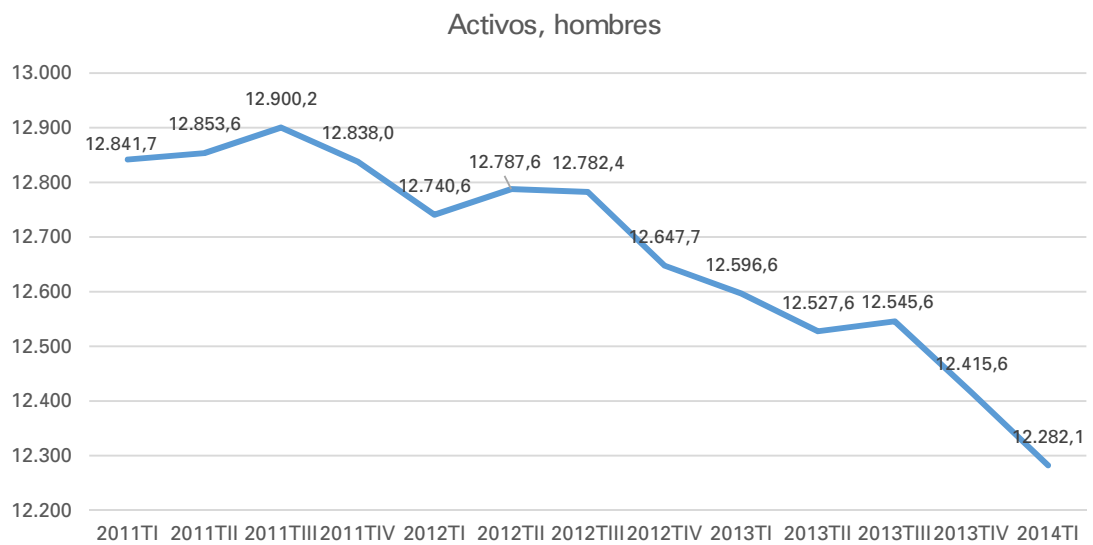
	Total	De 16 a 64 años	De 65 y más años
2014TI	38.483,6	30.341,2	8.142,4
2013TIV	38.543,1	30.438,2	8.104,9
2013TIII	38.597,3	30.537,1	8.060,2
2013TII	38.680,7	30.661,3	8.019,4
2013TI	38.733,3	30.753,3	7.980,0
2012TIV	38.783,1	30.835,5	7.947,6
2012TIII	38.799,1	30.892,9	7.906,2
2012TII	38.823,6	30.957,7	7.865,9
2012TI	38.854,2	31.011,6	7.842,6
2011TIV	38.881,9	31.057,2	7.824,7
2011TIII	38.851,6	31.063,7	7.787,9
2011TII	38.827,1	31.076,7	7.750,4
2011TI	38.808,7	31.089,2	7.719,5

4 Análisis de la población activa

El número de activos, que en los inicios del periodo considerado oscila alrededor de los 23.450.000, inicia un descenso continuado a partir del cuarto trimestre de 2012, situándose en el primer trimestre de 2014 en 22.883.900, es decir hay en este periodo 600.000 activos menos que a finales de 2012. Esta cifra es menor que el descenso experimentado por la población de 16 a 64 años, tramo al que pertenece la práctica totalidad de la población activa.



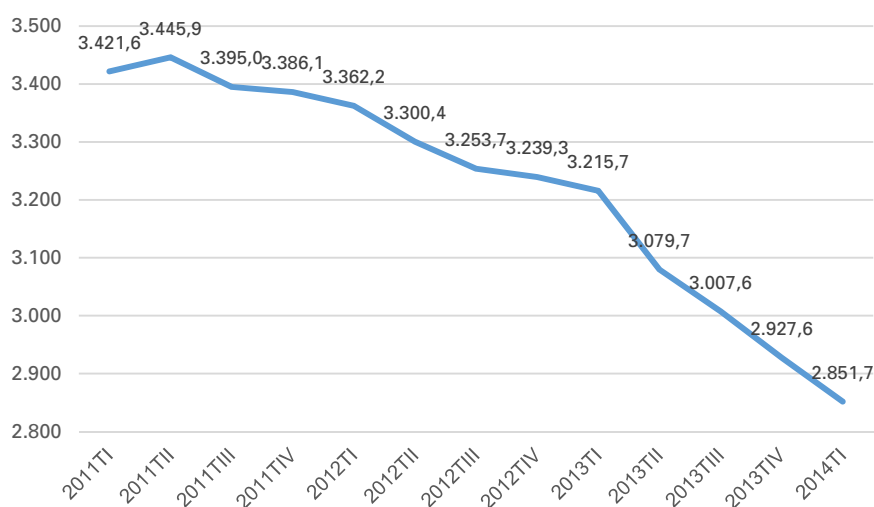
La disminución de la actividad ha afectado en particular y de manera prácticamente continuada a los hombres (559.600 activos menos), mientras que ha sido más suave en el caso de las mujeres (96.100 activas menos en el periodo) que además han experimentado un ascenso en sus efectivos en el periodo central del trienio considerado.



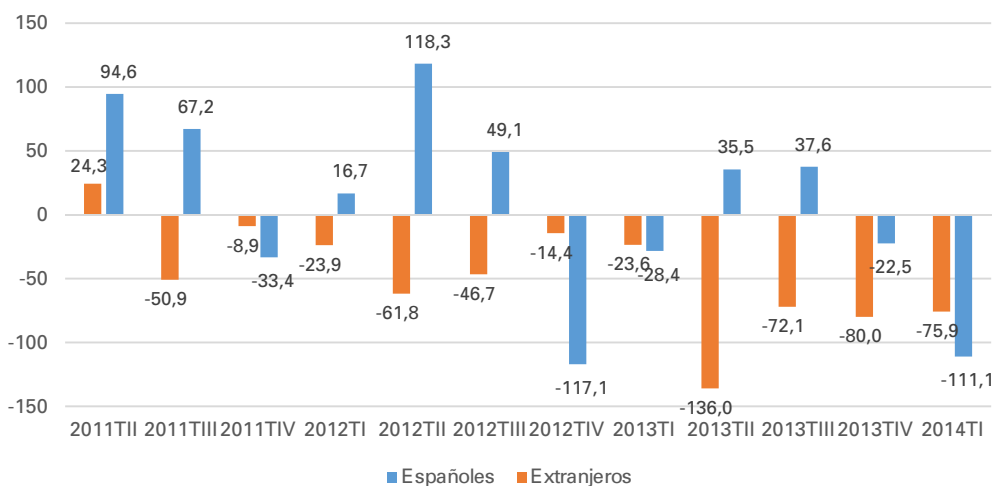
La evolución de los activos extranjeros presenta un descenso continuado en los últimos tres años, que explica la mayor parte del descenso total de activos.



Total Activos Extranjeros



Variación trimestral de los activos por nacionalidad



Activos por sexo y nacionalidad (Continúa)

	Ambos sexos		
	Total	Española	Extranjera
2014TI	22.883,9	20.032,2	2.851,7
2013TIV	23.070,9	20.143,3	2.927,6
2013TIII	23.173,4	20.165,8	3.007,6
2013TII	23.207,9	20.128,2	3.079,7
2013TI	23.308,4	20.092,7	3.215,7
2012TIV	23.360,4	20.121,1	3.239,3
2012TIII	23.491,9	20.238,2	3.253,7
2012TII	23.489,5	20.189,1	3.300,4
2012TI	23.433,0	20.070,8	3.362,2
2011TIV	23.440,3	20.054,1	3.386,1
2011TIII	23.482,5	20.087,5	3.395,0
2011TII	23.466,2	20.020,3	3.445,9
2011TI	23.347,3	19.925,7	3.421,6

Activos por sexo y nacionalidad

(Conclusión)

	Hombres			Mujeres		
	Total	Española	Extranjera	Total	Española	Extranjera
2014TI	12.282,1	10.805,0	1.477,1	10.601,8	9.227,2	1.374,6
2013TIV	12.415,6	10.902,1	1.513,6	10.655,2	9.241,2	1.414,0
2013TIII	12.545,6	10.978,1	1.567,5	10.627,8	9.187,7	1.440,1
2013TII	12.527,6	10.930,9	1.596,6	10.680,3	9.197,2	1.483,1
2013TI	12.596,6	10.934,9	1.661,7	10.711,8	9.157,8	1.554,0
2012TIV	12.647,7	10.954,1	1.693,6	10.712,7	9.167,1	1.545,7
2012TIII	12.782,4	11.070,8	1.711,6	10.709,6	9.167,4	1.542,1
2012TII	12.787,6	11.060,0	1.727,6	10.701,9	9.129,0	1.572,8
2012TI	12.740,6	10.984,8	1.755,8	10.692,4	9.086,0	1.606,4
2011TIV	12.838,0	11.030,0	1.808,0	10.602,3	9.024,2	1.578,1
2011TIII	12.900,2	11.105,0	1.795,2	10.582,2	8.982,4	1.599,8
2011TII	12.853,6	11.066,6	1.787,0	10.612,6	8.953,7	1.658,8
2011TI	12.841,7	11.047,2	1.794,5	10.505,7	8.878,5	1.627,2

Por otra parte, la disminución de la actividad se ha concentrado en los menores de 35 años, en especial en el grupo de edad de 25 a 34 años, que desciende en los últimos tres años en más de 850.000 personas, de las que 400.000 corresponden a población activa extranjera. A partir de los 35 años ha aumentado el número de activos en el periodo, fundamentalmente debido a la aportación femenina.

Activos por sexo y grupo de edad

Unidades: miles de personas

(Continúa)

	Ambos sexos					
	Total	De 16 a 24 años	De 25 a 34 años	De 35 a 44 años	De 45 a 54 años	De 55 y más años
2014TI	22.883,9	1.588,5	5.451,6	6.987,1	5.806,3	3.050,4
2013TIV	23.070,9	1.652,6	5.545,9	7.038,6	5.784,1	3.049,7
2013TIII	23.173,4	1.776,2	5.615,0	6.988,9	5.760,9	3.032,4
2013TII	23.207,9	1.706,0	5.688,5	7.030,6	5.780,5	3.002,3
2013TI	23.308,4	1.723,0	5.798,0	7.050,4	5.757,6	2.979,4
2012TIV	23.360,4	1.724,5	5.884,3	7.049,4	5.725,4	2.976,8
2012TIII	23.491,9	1.886,8	5.943,8	6.999,1	5.676,7	2.985,6
2012TII	23.489,5	1.824,8	6.027,2	7.013,3	5.658,6	2.965,6
2012TI	23.433,0	1.799,5	6.077,6	7.031,9	5.634,6	2.889,3
2011TIV	23.440,3	1.843,7	6.152,1	6.987,8	5.564,0	2.892,7
2011TIII	23.482,5	2.027,7	6.202,5	6.925,4	5.484,0	2.842,9
2011TII	23.466,2	1.945,5	6.305,1	6.920,6	5.473,1	2.821,9
2011TI	23.347,3	1.926,8	6.320,2	6.896,2	5.431,4	2.772,8

e

Activos por sexo y grupo de edad

Unidades: miles de personas

(Continuación)

	Hombres					
	Total	De 16 a 24 años	De 25 a 34 años	De 35 a 44 años	De 45 a 54 años	De 55 y más años
2014TI	12.282,1	848,5	2.803,6	3.744,3	3.162,5	1.723,3
2013TIV	12.415,6	881,5	2.871,8	3.775,1	3.155,4	1.731,9
2013TIII	12.545,6	946,7	2.918,7	3.784,7	3.152,0	1.743,5
2013TII	12.527,6	919,2	2.961,5	3.785,8	3.143,2	1.718,0
2013TI	12.596,6	918,8	3.015,8	3.809,4	3.139,8	1.712,7
2012TIV	12.647,7	913,7	3.086,4	3.804,6	3.120,1	1.722,9
2012TIII	12.782,4	1.005,5	3.125,0	3.803,1	3.127,0	1.721,8
2012TII	12.787,6	957,9	3.177,3	3.816,6	3.117,1	1.718,7
2012TI	12.740,6	944,4	3.207,3	3.812,8	3.087,5	1.688,4
2011TIV	12.838,0	977,2	3.251,4	3.824,0	3.084,5	1.700,9
2011TIII	12.900,2	1.071,1	3.296,0	3.814,2	3.056,2	1.662,6
2011TII	12.853,6	1.025,4	3.326,1	3.803,6	3.031,9	1.666,5
2011TI	12.841,7	1.024,6	3.348,2	3.795,0	3.015,9	1.658,0

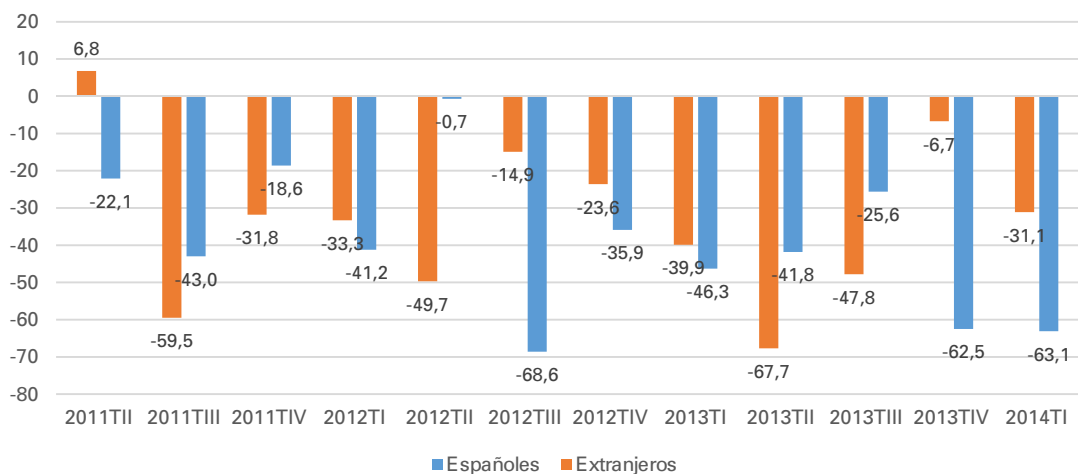
Activos por sexo y grupo de edad

Unidades: miles de personas

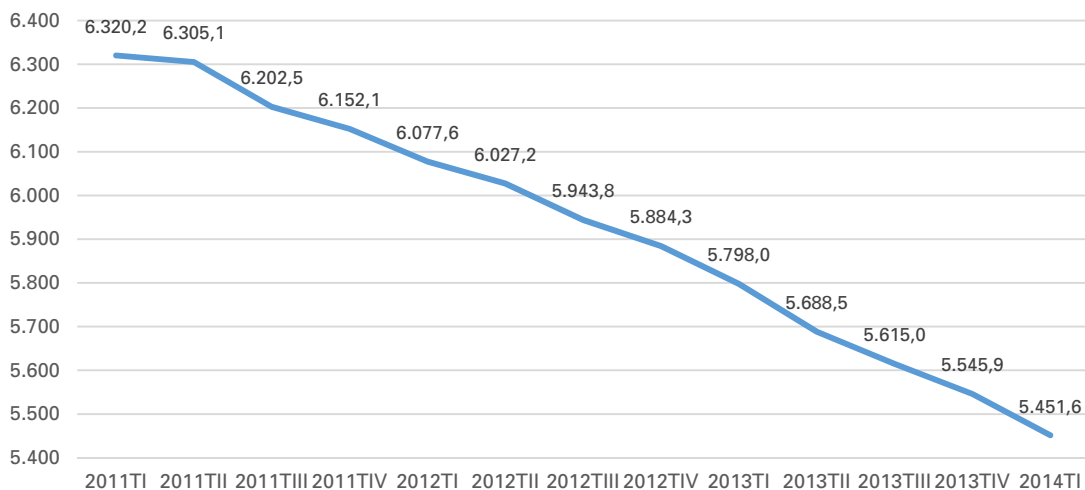
(Conclusión)

	Mujeres					
	Total	De 16 a 24 años	De 25 a 34 años	De 35 a 44 años	De 45 a 54 años	De 55 y más años
2014TI	10.601,8	740,0	2.648,1	3.242,8	2.643,8	1.327,0
2013TIV	10.655,2	771,1	2.674,1	3.263,6	2.628,7	1.317,8
2013TIII	10.627,8	829,5	2.696,3	3.204,1	2.608,9	1.288,9
2013TII	10.680,3	786,8	2.727,0	3.244,8	2.637,3	1.284,3
2013TI	10.711,8	804,2	2.782,2	3.240,9	2.617,8	1.266,6
2012TIV	10.712,7	810,8	2.797,9	3.244,9	2.605,3	1.253,9
2012TIII	10.709,6	881,3	2.818,8	3.196,0	2.549,7	1.263,7
2012TII	10.701,9	866,8	2.849,9	3.196,7	2.541,5	1.246,9
2012TI	10.692,4	855,1	2.870,3	3.219,1	2.547,1	1.200,9
2011TIV	10.602,3	866,5	2.900,7	3.163,8	2.479,5	1.191,8
2011TIII	10.582,2	956,5	2.906,5	3.111,2	2.427,7	1.180,3
2011TII	10.612,6	920,0	2.979,0	3.117,1	2.441,2	1.155,4
2011TI	10.505,7	902,2	2.972,0	3.101,2	2.415,5	1.114,8

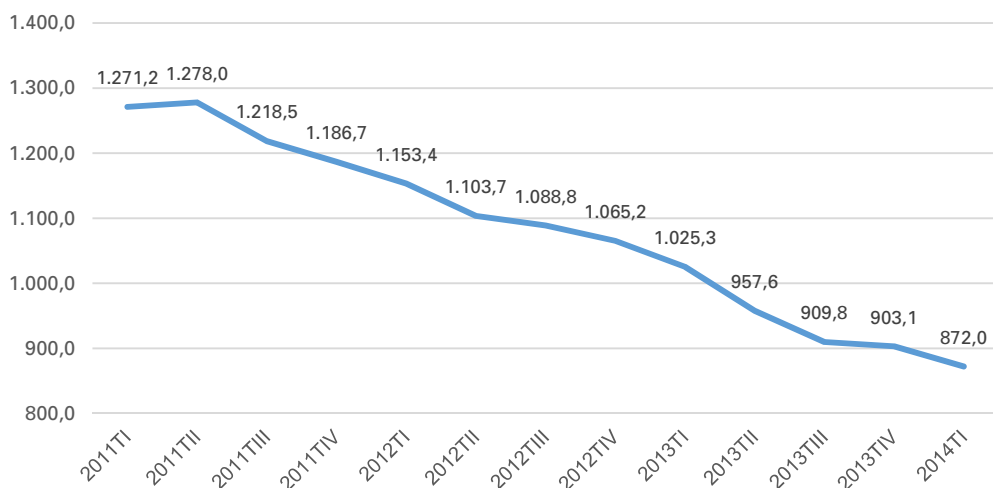
Variación trimestral de los activos de 25 a 34 años por nacionalidad



Activos de 25 a 34 años



Activos Extranjeros de 25 a 34 años



Activos por edad y nacionalidad

(Continúa)

	Total			De 16 a 24 años		
	Total	Española	Extranjera	Total	Española	Extranjera
2014TI	22.883,9	20.032,2	2.851,7	1.588,5	1.329,3	259,2
2013TIV	23.070,9	20.143,3	2.927,6	1.652,6	1.383,4	269,3
2013TIII	23.173,4	20.165,8	3.007,6	1.776,2	1.486,9	289,3
2013TII	23.207,9	20.128,2	3.079,7	1.706,0	1.425,6	280,4
2013TI	23.308,4	20.092,7	3.215,7	1.723,0	1.420,4	302,6
2012TIV	23.360,4	20.121,1	3.239,3	1.724,5	1.404,9	319,6
2012TIII	23.491,9	20.238,2	3.253,7	1.886,8	1.554,9	331,9
2012TII	23.489,5	20.189,1	3.300,4	1.824,8	1.497,5	327,3
2012TI	23.433,0	20.070,8	3.362,2	1.799,5	1.475,9	323,7
2011TIV	23.440,3	20.054,1	3.386,1	1.843,7	1.511,2	332,6
2011TIII	23.482,5	20.087,5	3.395,0	2.027,7	1.657,6	370,1
2011TII	23.466,2	20.020,3	3.445,9	1.945,5	1.567,5	377,9
2011TI	23.347,3	19.925,7	3.421,6	1.926,8	1.552,5	374,3

Activos por edad y nacionalidad

(Continuación)

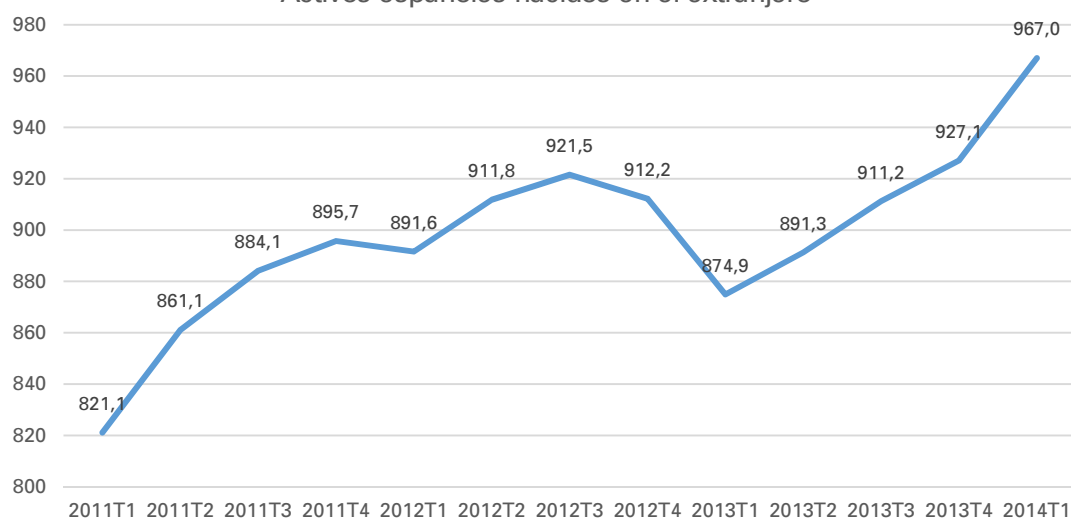
	De 25 a 34 años			De 35 a 44 años		
	Total	Española	Extranjera	Total	Española	Extranjera
2014TI	5.451,6	4.579,7	872,0	6.987,1	6.010,6	976,5
2013TIV	5.545,9	4.642,8	903,1	7.038,6	6.016,5	1.022,1
2013TIII	5.615,0	4.705,3	909,8	6.988,9	5.947,3	1.041,6
2013TII	5.688,5	4.730,9	957,6	7.030,6	5.940,4	1.090,2
2013TI	5.798,0	4.772,7	1.025,3	7.050,4	5.939,1	1.111,3
2012TIV	5.884,3	4.819,0	1.065,2	7.049,4	5.957,9	1.091,6
2012TIII	5.943,8	4.854,9	1.088,8	6.999,1	5.907,1	1.092,0
2012TII	6.027,2	4.923,5	1.103,7	7.013,3	5.890,0	1.123,3
2012TI	6.077,6	4.924,2	1.153,4	7.031,9	5.897,5	1.134,4
2011TIV	6.152,1	4.965,4	1.186,7	6.987,8	5.873,0	1.114,8
2011TIII	6.202,5	4.984,0	1.218,5	6.925,4	5.833,7	1.091,6
2011TII	6.305,1	5.027,0	1.278,0	6.920,6	5.818,0	1.102,7
2011TI	6.320,2	5.049,1	1.271,2	6.896,2	5.790,7	1.105,5

Activos por edad y nacionalidad

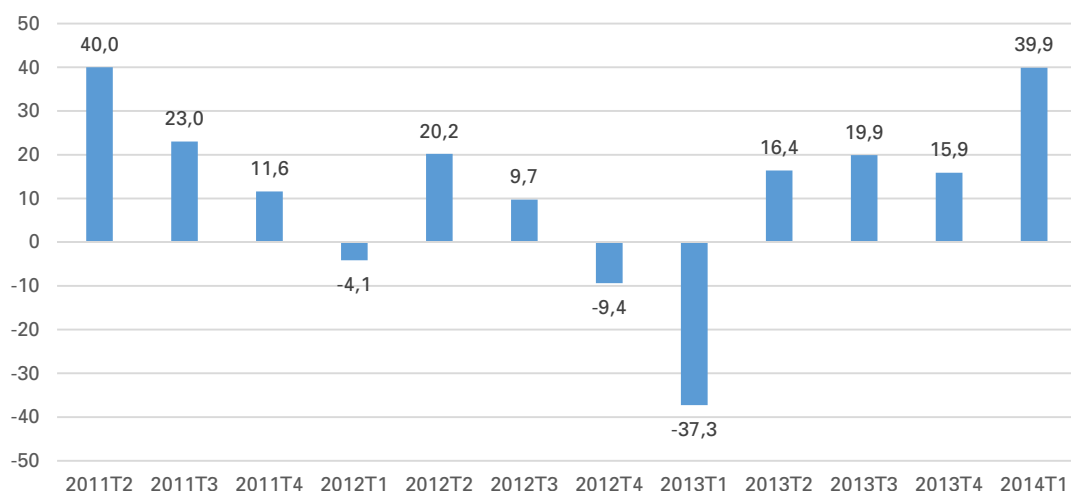
(Conclusión)

	De 45 a 54 años			De 55 y más años		
	Total	Española	Extranjera	Total	Española	Extranjera
2014TI	5.806,3	5.247,1	559,2	3.050,4	2.865,5	184,9
2013TIV	5.784,1	5.231,8	552,3	3.049,7	2.868,8	180,8
2013TIII	5.760,9	5.191,5	569,4	3.032,4	2.834,8	197,6
2013TII	5.780,5	5.216,8	563,6	3.002,3	2.814,4	187,9
2013TI	5.757,6	5.170,1	587,5	2.979,4	2.790,3	189,0
2012TIV	5.725,4	5.148,5	576,8	2.976,8	2.790,7	186,1
2012TIII	5.676,7	5.107,9	568,7	2.985,6	2.813,4	172,2
2012TII	5.658,6	5.111,2	547,4	2.965,6	2.766,9	198,7
2012TI	5.634,6	5.069,8	564,9	2.889,3	2.703,4	185,8
2011TIV	5.564,0	4.999,3	564,7	2.892,7	2.705,3	187,4
2011TIII	5.484,0	4.946,3	537,6	2.842,9	2.665,7	177,1
2011TII	5.473,1	4.961,5	511,7	2.821,9	2.646,3	175,7
2011TI	5.431,4	4.921,6	509,7	2.772,8	2.611,8	160,9

Activos españoles nacidos en el extranjero



Variación trimestral de los activos españoles nacidos en el extranjero



Activos españoles por lugar de nacimiento

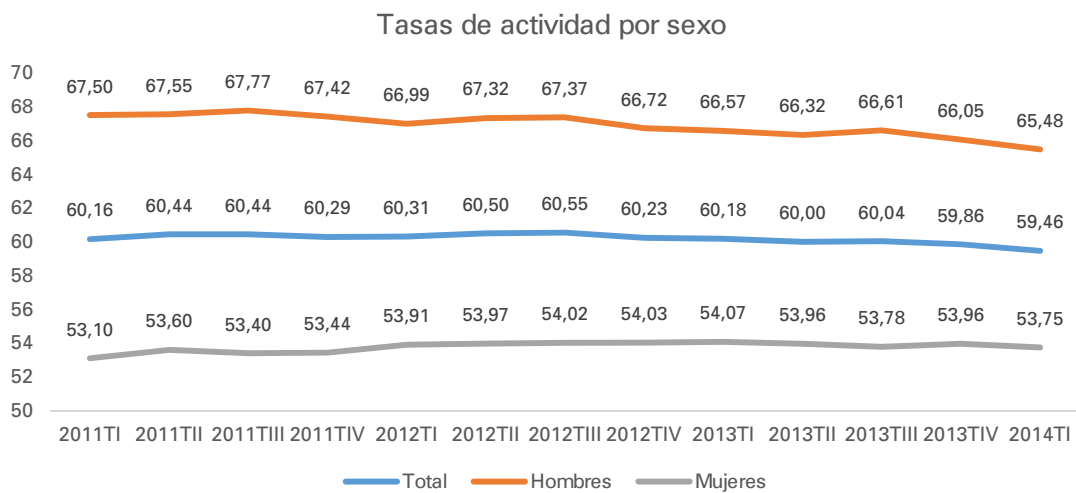
	Nacidos en España			Nacidos en el extranjero			Total españoles
	De 16 a 64 años	De 65 y más	Total	De 16 a 64 años	De 65 y más	Total	
2014TI	18.940,6	120,7	19.061,3	967,0	4,0	971,0	20.032,2
2013TIV	19.082,8	126,9	19.209,7	927,1	6,4	933,5	20.143,3
2013TIII	19.119,3	129,8	19.249,1	911,2	5,5	916,7	20.165,8
2013TII	19.097,3	131,5	19.228,9	891,3	8,0	899,3	20.128,2
2013TI	19.079,5	129,2	19.208,8	874,9	9,0	883,9	20.092,7
2012TIV	19.061,3	138,6	19.199,8	912,2	9,1	921,2	20.121,1
2012TIII	19.164,8	144,1	19.308,9	921,5	7,8	929,3	20.238,2
2012TII	19.132,8	137,8	19.270,6	911,8	6,7	918,5	20.189,1
2012TI	19.038,1	135,5	19.173,6	891,6	5,6	897,2	20.070,8
2011TIV	19.010,1	144,8	19.154,9	895,7	3,5	899,2	20.054,2
2011TIII	19.067,3	131,9	19.199,2	884,1	4,2	888,3	20.087,5
2011TII	19.021,3	132,6	19.154,0	861,1	5,2	866,3	20.020,3
2011TI	18.962,5	135,8	19.098,3	821,1	6,3	827,4	19.925,7



5 Las tasas de actividad por sexo y edad

En los últimos trimestres el descenso en el número de activos ha superado al de la población de 16 a 64 años. Como resultado se ha producido una caída especialmente intensa -cuatro décimas- de la tasa de actividad en el primer trimestre de 2014 respecto del trimestre anterior (un año antes esta caída fue de cinco centésimas).

Se puede observar que la caída de las tasas ha afectado más a los hombres que a las mujeres, tanto en el periodo de tres años considerado como en el último año y en el trimestre reciente. En efecto, la de estas últimas ha estado creciendo hasta el primer trimestre de 2013 y la caída posterior ha sido menos acusada que en el caso de los hombres.



Tasas de actividad por sexo

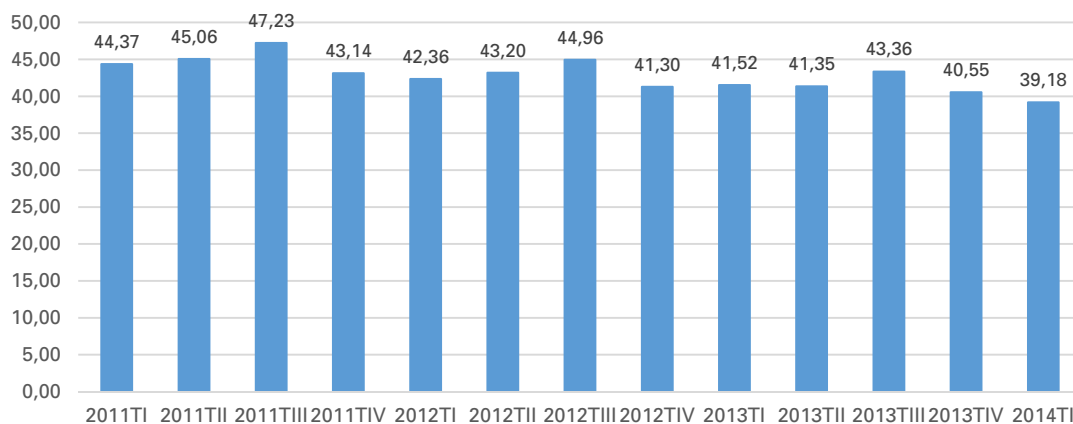
	Total	Hombres	Mujeres
2014TI	59,46	65,48	53,75
2013TIV	59,86	66,05	53,96
2013TIII	60,04	66,61	53,78
2013TII	60,00	66,32	53,96
2013TI	60,18	66,57	54,07
2012TIV	60,23	66,72	54,03
2012TIII	60,55	67,37	54,02
2012TII	60,50	67,32	53,97
2012TI	60,31	66,99	53,91
2011TIV	60,29	67,42	53,44
2011TIII	60,44	67,77	53,40
2011TII	60,44	67,55	53,60
2011TI	60,16	67,50	53,10

Tasa de actividad por grupo de edad

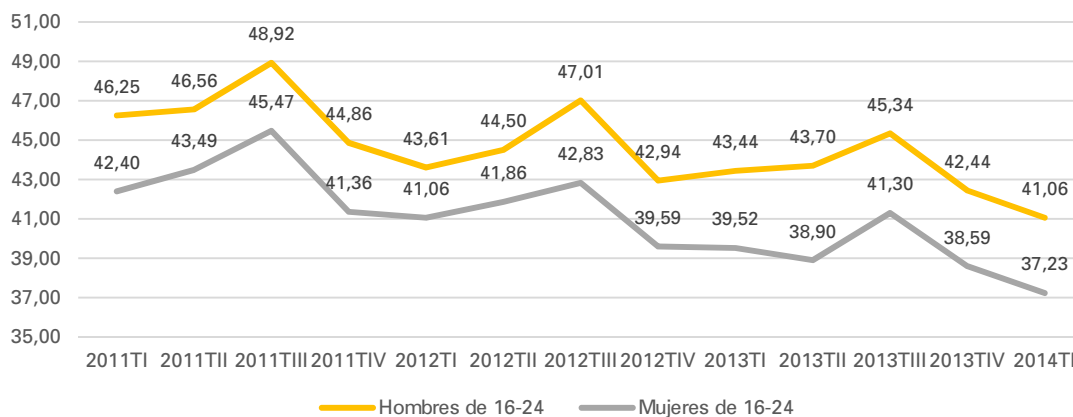
	Total	De 16 a 24 años	De 25 a 34 años	De 35 a 44 años	De 45 a 54 años	De 55 y más años
2014TI	59,46	39,18	89,13	89,30	83,03	22,60
2013TIV	59,86	40,55	89,34	89,72	82,89	22,70
2013TIII	60,04	43,36	89,13	88,90	82,72	22,67
2013TII	60,00	41,35	88,83	89,21	83,16	22,54
2013TI	60,18	41,52	89,22	89,35	83,04	22,47
2012TIV	60,23	41,30	89,27	89,27	82,83	22,54
2012TIII	60,55	44,96	89,00	88,60	82,43	22,73
2012TII	60,50	43,20	89,06	88,76	82,47	22,69
2012TI	60,31	42,36	88,70	89,00	82,45	22,19
2011TIV	60,29	43,14	88,72	88,52	81,78	22,29
2011TIII	60,44	47,23	88,53	87,95	81,06	22,02
2011TII	60,44	45,06	89,04	88,12	81,37	21,96
2011TI	60,16	44,37	88,33	88,06	81,22	21,68

Entre los más jóvenes (menores de 25 años) desciende la tasa de actividad, motivado en parte por el incremento de la participación en formación (véase el apartado correspondiente, más adelante).

Tasa de actividad, 16 a 24 años

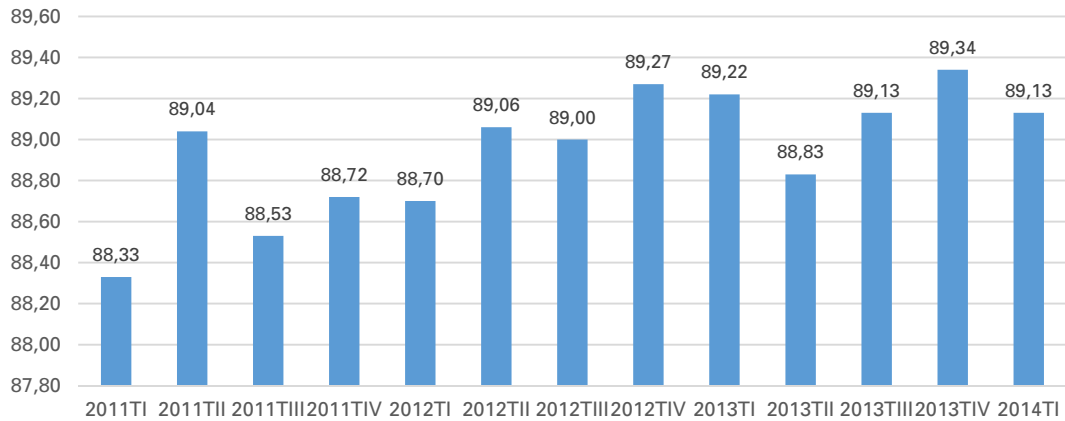


Tasas de actividad por sexo de 16-24 años

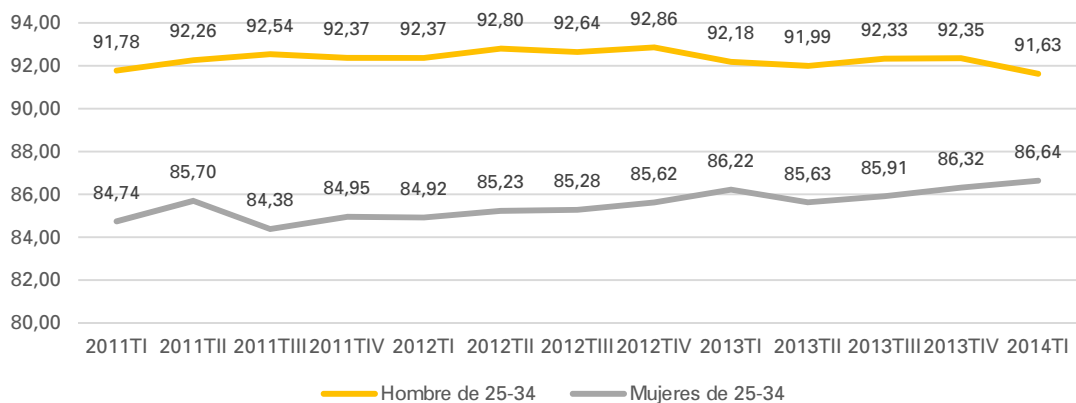


El grupo de 25-34 años presenta una cierta volatilidad en el periodo, con cierta tendencia al alza, y dentro de unos niveles de actividad en torno a 89%.

Tasa de actividad, 25 a 34 años

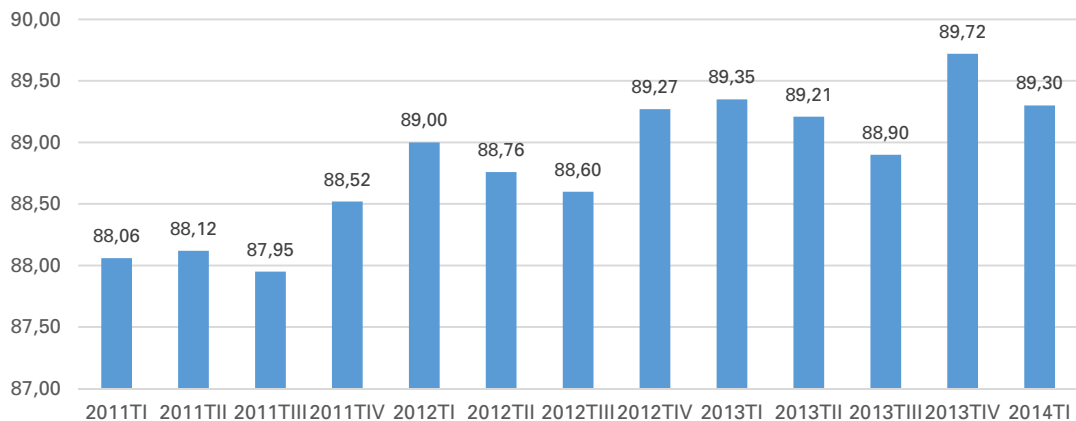


Tasas de actividad por sexo de 25-34 años

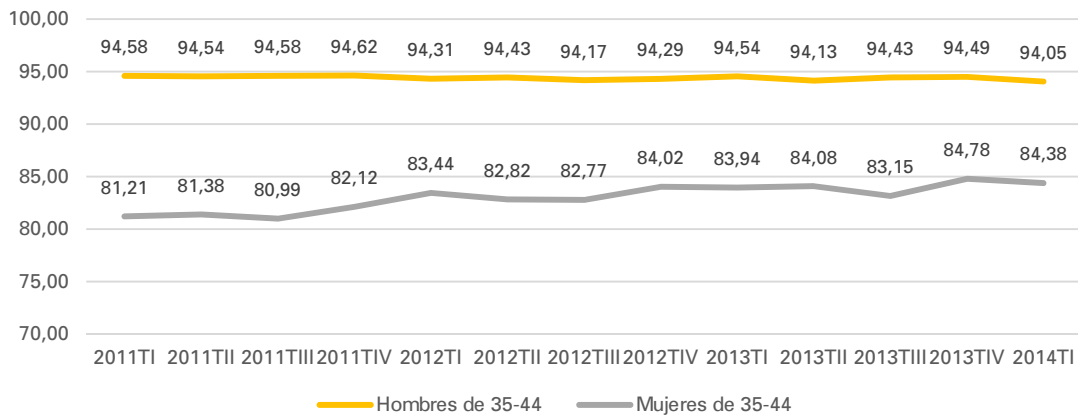


La tasa de actividad de 35 a 44 años también presenta cierta tendencia al alza, con fluctuaciones en torno al 89% en los últimos trimestres (en 2011 fluctuaba alrededor del 88%).

Tasa de actividad, 35 a 44 años

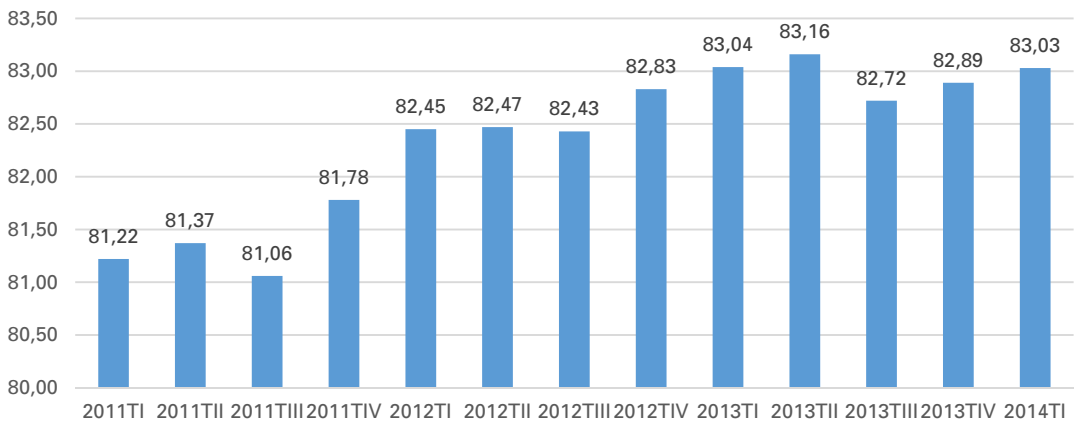


Tasas de actividad por sexo de 35-44 años

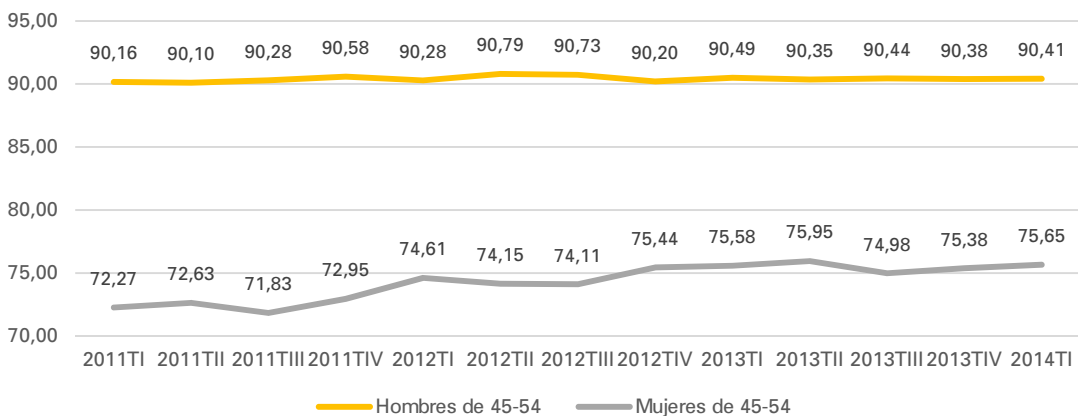


Entre las personas de 45-54 años, las tasas de actividad también presentan una tendencia al alza pasando de aproximadamente el 81% al principio del periodo al 83% hacia el final.

Tasa de actividad, 45 a 54 años



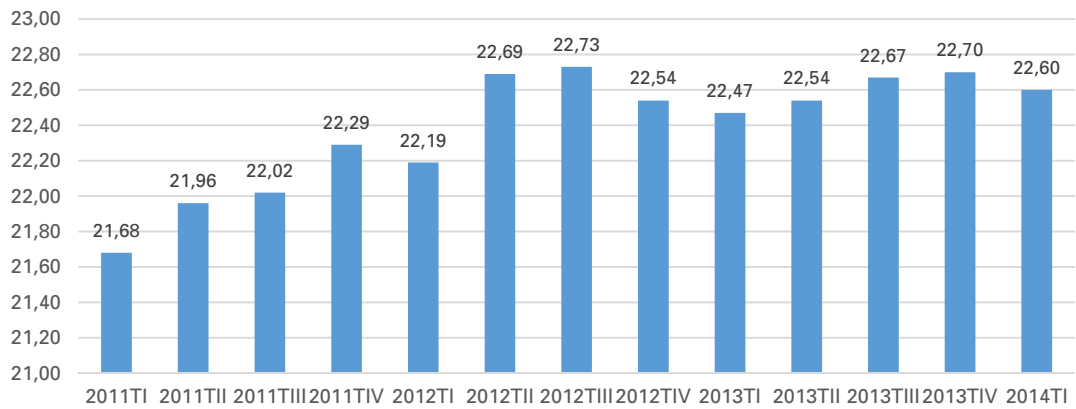
Tasas de actividad por sexo de 45-54 años



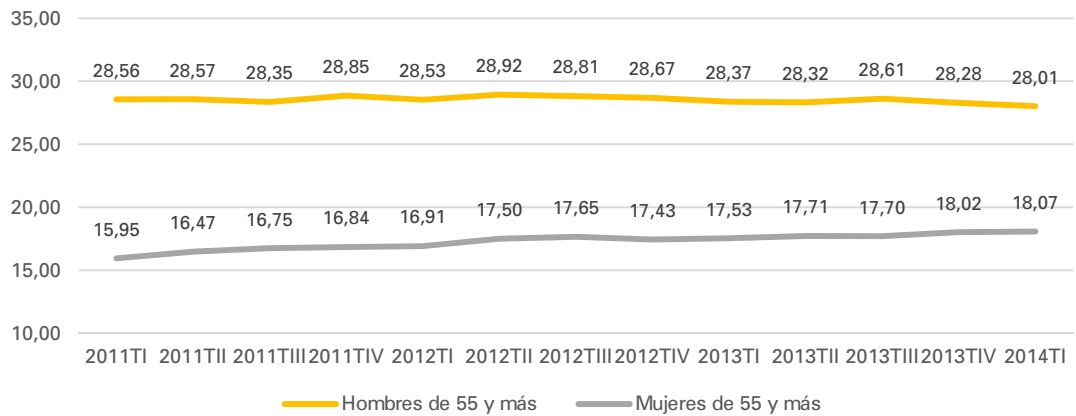
El grupo de edad de 55 y más también presenta una ligera tendencia al alza en sus tasas de actividad, situándose por encima del 22,5% en la actualidad.



Tasa de actividad, 55 y más años



Tasas de actividad por sexo de 55 y más años



En resumen, con una tendencia al alza (aunque con fluctuaciones) en todos los grupos de edad salvo entre los más jóvenes (<25 años), el descenso de la tasa global de actividad sólo puede deberse a un efecto 'composición' al producirse el deslizamiento de la población por envejecimiento a grupos de edad con tasa de actividad menor. La caída se ha visto, no obstante, mitigada por la mayor incorporación de las mujeres al mercado laboral.

Tasas de actividad por sexo y grupo de edad (Continúa)

	Total		De 16 a 24 años		De 25 a 34 años	
	Hombres	Mujeres	Hombres	Mujeres	Hombres	Mujeres
2014TI	65,48	53,75	41,06	37,23	91,63	86,64
2013TIV	66,05	53,96	42,44	38,59	92,35	86,32
2013TIII	66,61	53,78	45,34	41,30	92,33	85,91
2013TII	66,32	53,96	43,70	38,90	91,99	85,63
2013TI	66,57	54,07	43,44	39,52	92,18	86,22
2012TIV	66,72	54,03	42,94	39,59	92,86	85,62
2012TIII	67,37	54,02	47,01	42,83	92,64	85,28
2012TII	67,32	53,97	44,50	41,86	92,80	85,23
2012TI	66,99	53,91	43,61	41,06	92,37	84,92
2011TIV	67,42	53,44	44,86	41,36	92,37	84,95
2011TIII	67,77	53,40	48,92	45,47	92,54	84,38
2011TII	67,55	53,60	46,56	43,49	92,26	85,70
2011TI	67,50	53,10	46,25	42,40	91,78	84,74

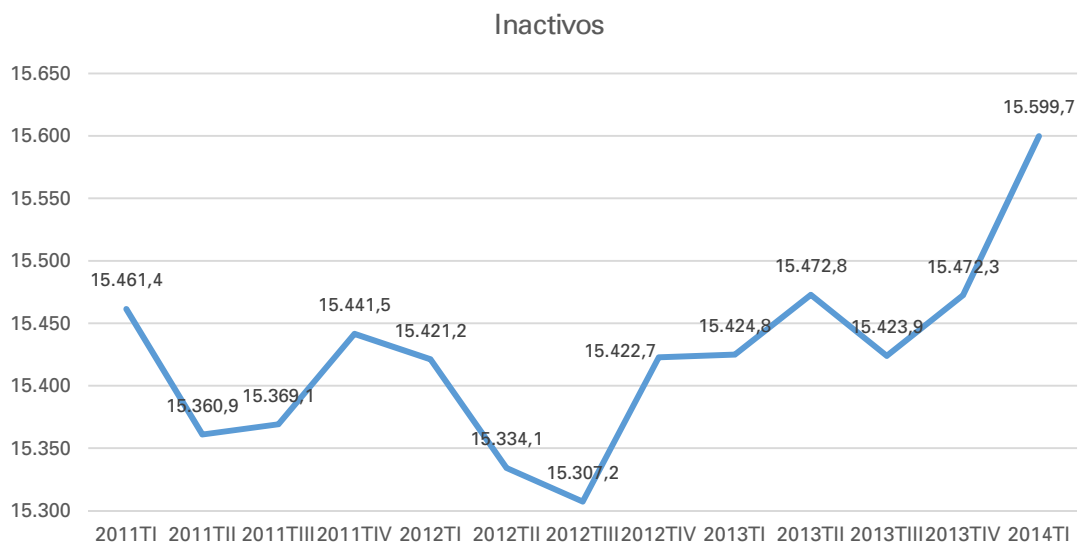


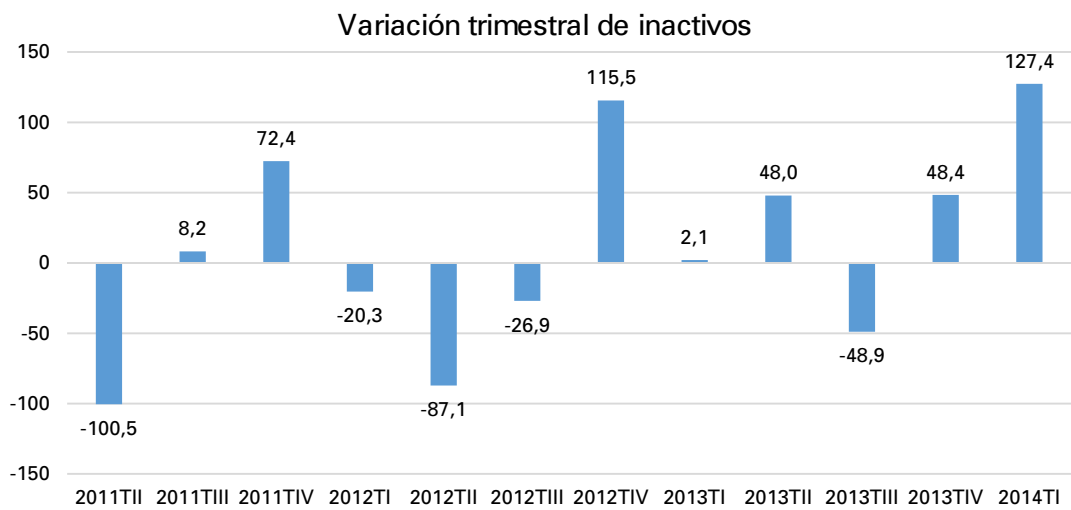
Tasas de actividad por sexo y grupo de edad (Conclusión)

	De 35 a 44 años		De 45 a 54 años		De 55 y más años	
	Hombres	Mujeres	Hombres	Mujeres	Hombres	Mujeres
2014TI	94,05	84,38	90,41	75,65	28,01	18,07
2013TIV	94,49	84,78	90,38	75,38	28,28	18,02
2013TIII	94,43	83,15	90,44	74,98	28,61	17,70
2013TII	94,13	84,08	90,35	75,95	28,32	17,71
2013TI	94,54	83,94	90,49	75,58	28,37	17,53
2012TIV	94,29	84,02	90,20	75,44	28,67	17,43
2012TIII	94,17	82,77	90,73	74,11	28,81	17,65
2012TII	94,43	82,82	90,79	74,15	28,92	17,50
2012TI	94,31	83,44	90,28	74,61	28,53	16,91
2011TIV	94,62	82,12	90,58	72,95	28,85	16,84
2011TIII	94,58	80,99	90,28	71,83	28,35	16,75
2011TII	94,54	81,38	90,10	72,63	28,57	16,47
2011TI	94,58	81,21	90,16	72,27	28,56	15,95

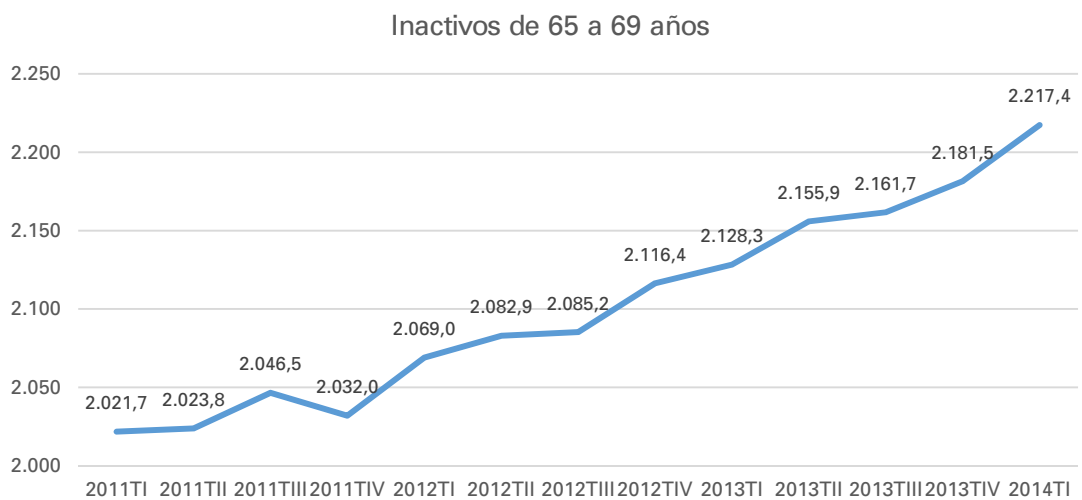
6 Inactivos

El número de inactivos ha aumentado en los últimos tres años en 140.000, observándose dos periodos claramente diferenciados en cuanto a tendencia. El primero a la baja hasta mediados de 2012, con un mínimo de inactivos en el tercer trimestre de 2012 de 15.307.200. A partir de ese momento la tendencia cambia y el número de inactivos presenta una tendencia creciente hasta alcanzar los 15.599.700 en el primer trimestre de 2014.

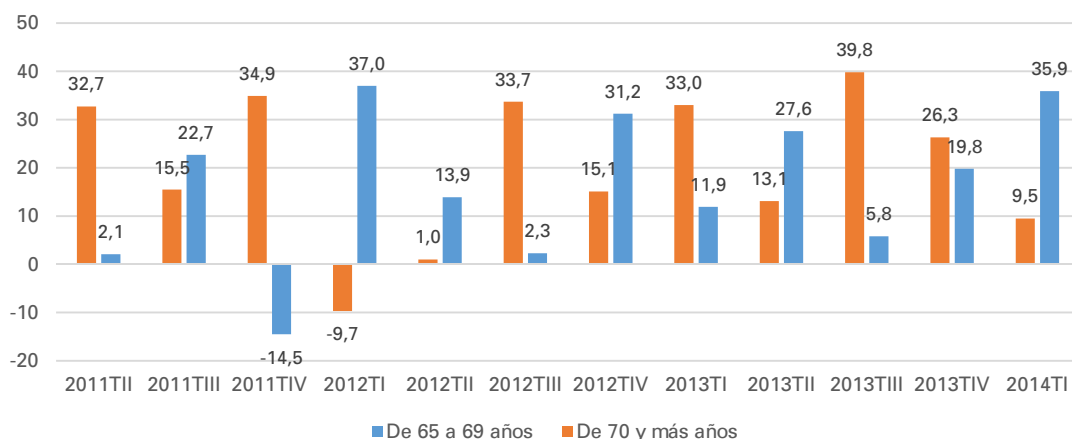




El crecimiento de inactivos es consecuencia de los notables aumentos en los grupos de edad más avanzados (65-69 y 70 y más).



Variación trimestral de inactivos de 65 y más



Entre ambos grupos suponen un incremento de inactivos en el periodo de 440.000.

Inactivos por grupos de edad

Unidades: miles de personas

(Continúa)

	Total	De 16 a 19 años	De 20 a 24 años	De 25 a 29 años	De 30 a 34 años	De 35 a 39 años	De 40 a 44 años
2014TI	15.599,7	1.466,7	998,9	366,1	298,5	377,6	459,5
2013TIV	15.472,3	1.445,6	977,2	359,7	301,9	379,5	426,6
2013TIII	15.423,9	1.395,2	924,8	344,6	340,3	404,4	468,2
2013TII	15.472,8	1.445,3	974,9	380,5	334,9	385,9	464,6
2013TI	15.424,8	1.457,3	969,7	369,3	331,2	372,7	467,2
2012TIV	15.422,7	1.477,2	974,2	364,9	342,7	382,0	465,5
2012TIII	15.307,2	1.412,2	897,7	373,1	361,5	411,4	489,2
2012TII	15.334,1	1.436,9	962,1	378,8	361,5	407,9	480,3
2012TI	15.421,2	1.467,9	980,7	398,9	375,7	402,1	466,7
2011TIV	15.441,5	1.477,0	952,8	401,6	380,9	418,1	488,0
2011TIII	15.369,1	1.389,9	875,6	407,3	396,2	440,8	507,9
2011TII	15.360,9	1.438,1	934,2	408,1	367,8	428,7	504,0
2011TI	15.461,4	1.465,7	950,2	442,6	392,3	428,6	506,6

Inactivos por grupos de edad

Unidades: miles de personas

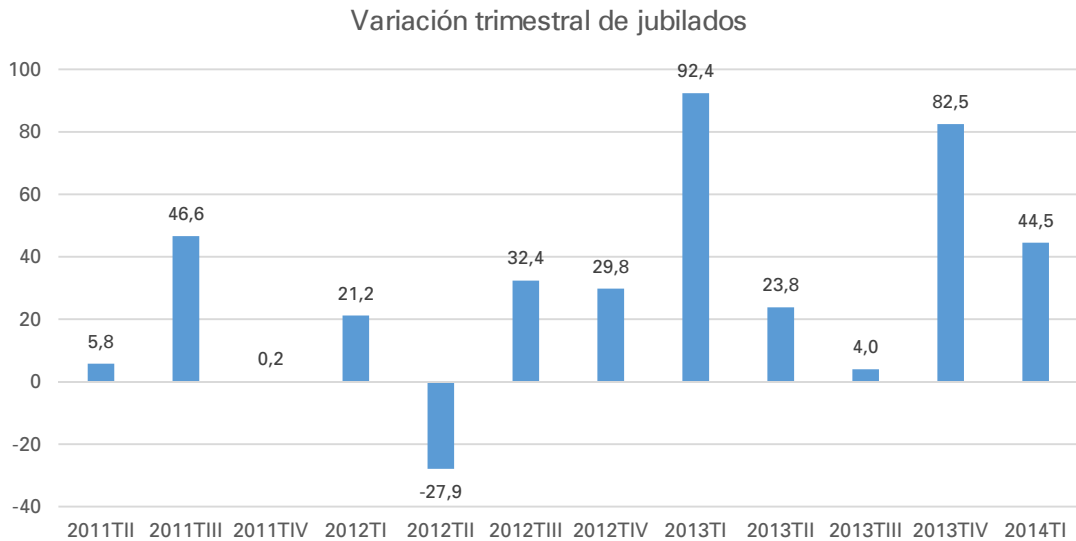
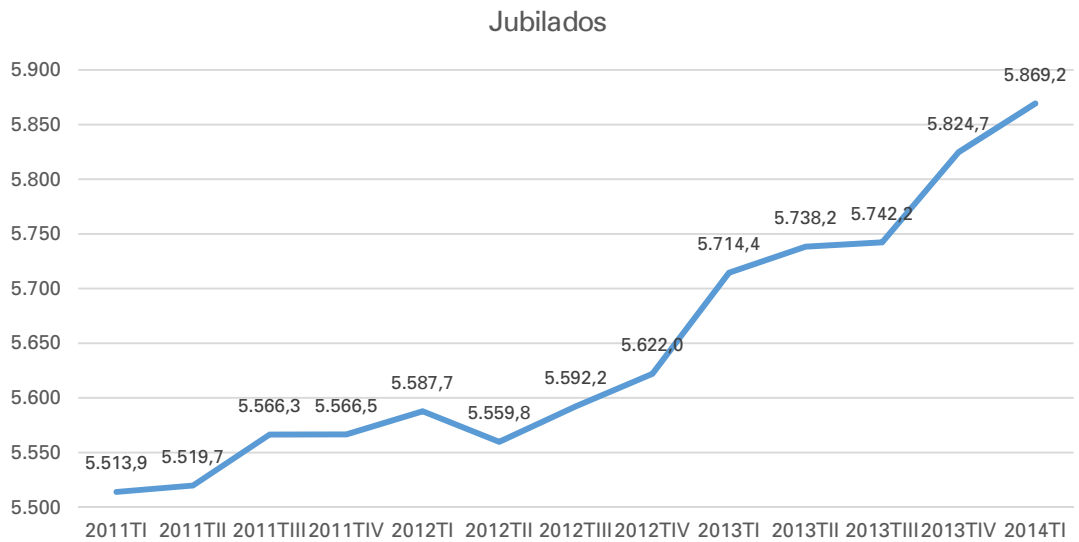
(Conclusión)

	De 45 a 49 años	De 50 a 54 años	De 55 a 59 años	De 60 a 64 años	De 65 a 69 años	De 70 y más años
2014TI	541,9	644,5	917,7	1.521,1	2.217,4	5.789,9
2013TIV	547,9	646,5	892,2	1.533,3	2.181,5	5.780,4
2013TIII	543,5	660,2	897,8	1.529,3	2.161,7	5.754,1
2013TII	511,6	659,3	885,8	1.559,8	2.155,9	5.714,3
2013TI	527,5	648,3	889,0	1.563,0	2.128,3	5.701,2
2012TIV	514,6	672,4	891,1	1.553,6	2.116,4	5.668,2
2012TIII	541,4	668,8	881,5	1.532,1	2.085,2	5.653,1
2012TII	530,4	672,0	886,3	1.515,7	2.082,9	5.619,4
2012TI	538,8	660,7	902,8	1.539,5	2.069,0	5.618,4
2011TIV	548,9	691,0	905,0	1.518,1	2.032,0	5.628,1
2011TIII	590,8	690,7	921,7	1.508,6	2.046,5	5.593,2
2011TII	570,2	682,8	908,3	1.517,2	2.023,8	5.577,7
2011TI	562,3	693,6	930,1	1.522,7	2.021,7	5.545,0



7 Inactivos jubilados

En cuanto a la situación de inactividad, hay que señalar que el número de inactivos que se autoclasifican como 'jubilados' ha aumentado en más de 350.000 personas en los últimos tres años.

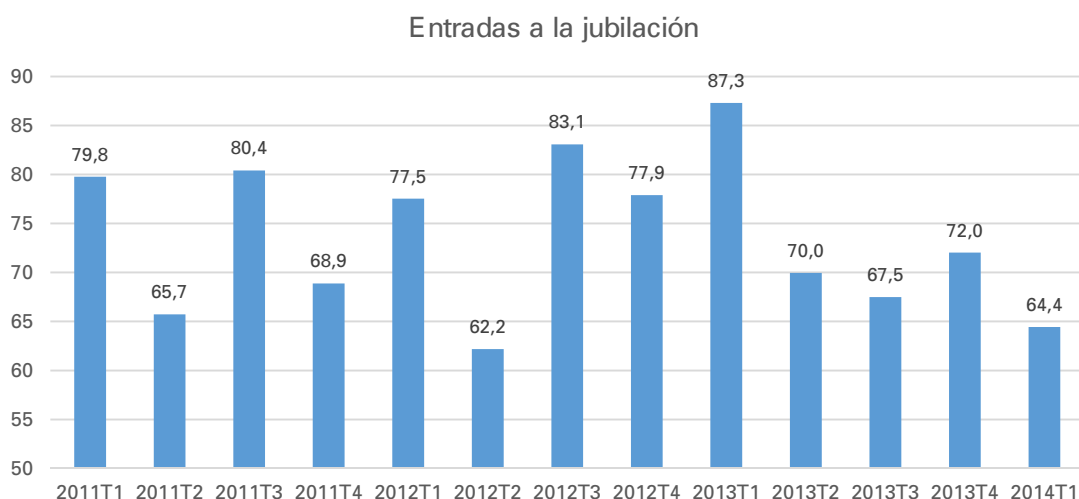


Inactivos cuya clase principal de inactividad es “jubilado o prejubilado” por grupos de edad

Unidades: miles de personas

	Total	Hasta 44 años	De 45 a 49 años	De 50 a 54 años	De 55 a 59 años	De 60 a 64 años	De 65 a 69 años	De 70 y más años
2014TI	5.869,2	15,5	16,0	34,4	105,8	581,8	1.522,2	3.593,6
2013TIV	5.824,7	15,4	16,1	29,9	105,1	602,4	1.495,5	3.560,2
2013TIII	5.742,2	8,2	12,3	28,6	99,1	584,9	1.472,2	3.537,0
2013TII	5.738,2	6,2	14,8	32,8	100,8	591,9	1.467,0	3.524,8
2013TI	5.714,4	9,4	16,6	33,3	103,3	608,3	1.446,8	3.496,8
2012TIV	5.622,0	6,9	15,5	35,4	96,5	573,0	1.419,2	3.475,6
2012TIII	5.592,2	8,2	15,2	35,1	109,3	569,3	1.404,7	3.450,5
2012TII	5.559,8	8,7	19,9	37,1	110,8	562,7	1.407,9	3.412,6
2012TI	5.587,7	10,1	17,5	42,3	117,8	570,5	1.406,6	3.422,8
2011TIV	5.566,5	10,0	17,0	45,5	113,6	582,3	1.375,4	3.422,5
2011TIII	5.566,3	13,3	23,8	45,6	121,2	560,6	1.379,6	3.422,2
2011TII	5.519,7	9,0	25,5	47,6	124,4	551,4	1.368,7	3.393,0
2011TI	5.513,9	8,3	23,5	51,2	112,5	556,3	1.382,8	3.379,4

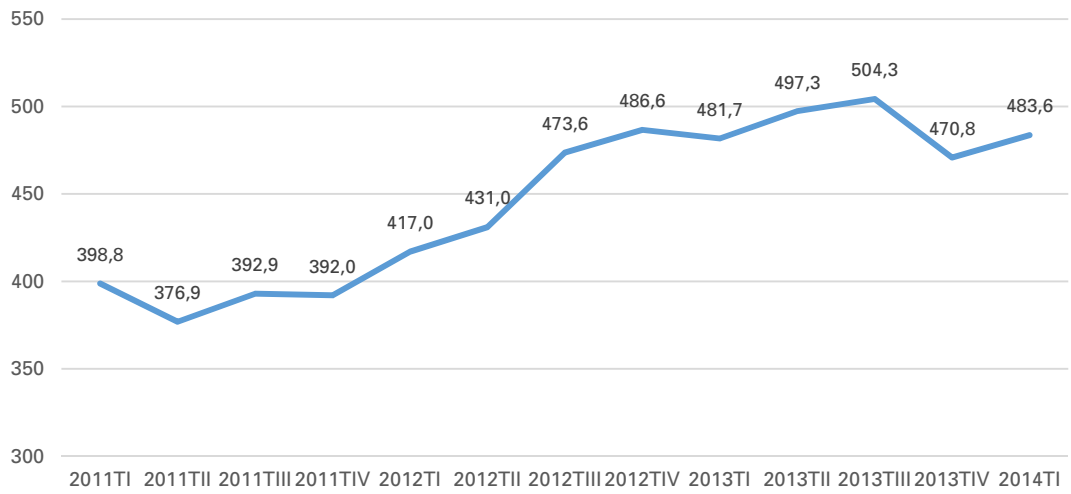
Se pueden evaluar también las entradas a la situación de jubilación, es decir, el número de personas que declaran incorporarse a ella cada trimestre, para descontar el efecto de las salidas por fallecimiento, emigración o reentrada a la actividad. La Estadística de Flujos permite aproximar esta información.



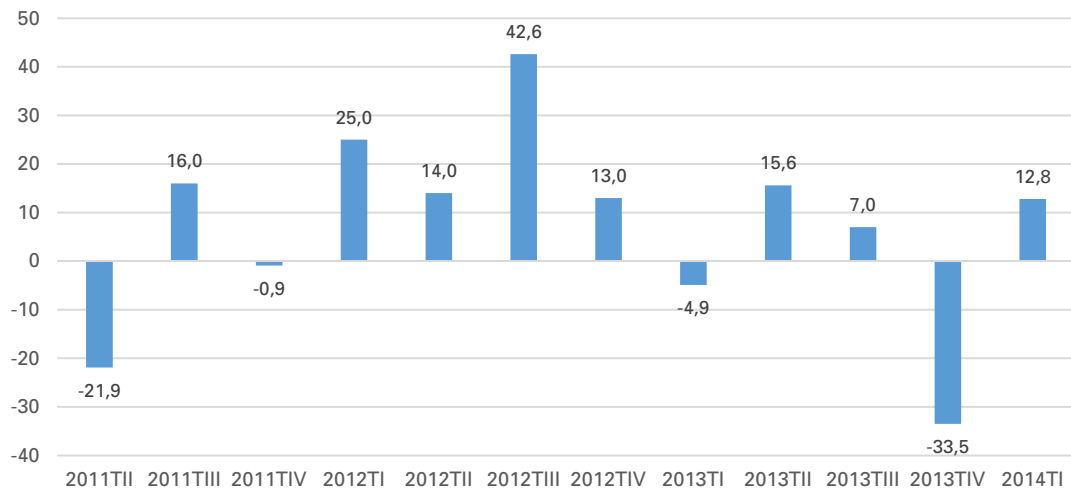
8 Inactivos ‘desanimados’

El número de inactivos desanimados (personas que no buscan empleo porque creen que no van a encontrarlo, pero están disponibles para trabajar) presenta una tendencia relativamente estable desde el tercer trimestre de 2012, después de la subida experimentada antes de esa fecha -de casi 75.000 personas- desde el primer trimestre de 2011. Este ‘efecto desánimo’ se concentra especialmente en los mayores de 55 años.

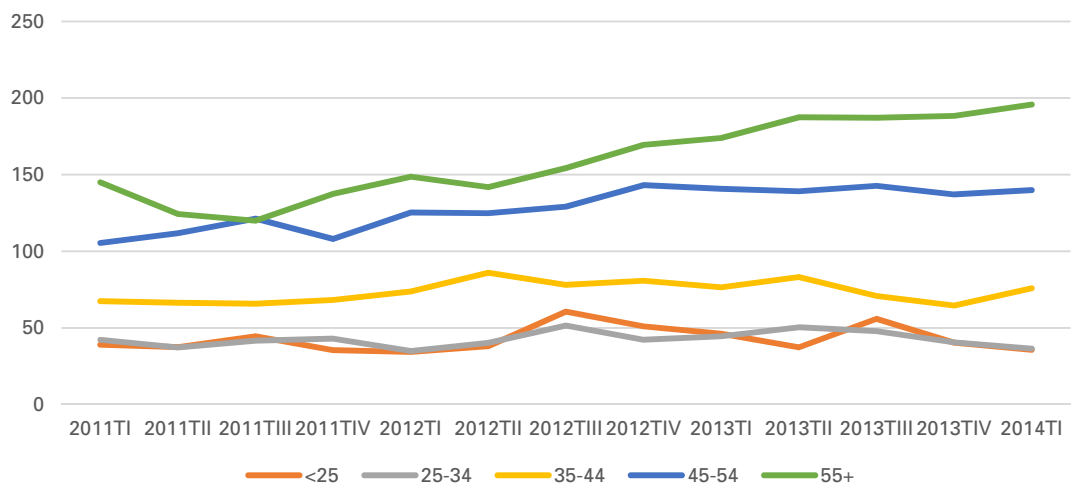
Inactivos desanimados



Variación trimestral de inactivos 'desanimados'



Inactivos desanimados por grupo de edad



Inactivos desanimados por grupo de edad y sexo

Unidades: miles de personas

(Continúa)

Ambos sexos										
	Total	De 16 a 19 años	De 20 a 24 años	De 25 a 29 años	De 30 a 34 años	De 35 a 39 años	De 40 a 44 años	De 45 a 49 años	De 50 a 54 años	De 55 y más años
2014TI	483,6	15,8	19,8	16,1	20,4	31,2	44,7	61,0	78,9	195,7
2013TIV	470,8	11,5	28,8	16,5	24,1	26,0	38,6	60,0	77,1	188,3
2013TIII	504,3	20,8	35,1	19,7	28,2	28,7	42,1	62,6	80,1	187,1
2013TII	497,3	14,4	22,9	22,9	27,5	36,7	46,5	59,6	79,5	187,4
2013TI	481,7	22,9	23,3	22,8	21,7	32,6	43,9	63,3	77,4	173,9
2012TIV	486,6	22,2	28,8	16,4	25,8	30,8	50,0	61,2	81,9	169,4
2012TIII	473,6	27,1	33,5	28,4	23,1	31,8	46,2	57,6	71,5	154,3
2012TII	431,0	14,9	23,1	15,8	24,4	34,8	51,2	52,4	72,4	141,9
2012TI	417,0	15,7	18,6	15,7	19,2	31,0	42,8	54,5	70,8	148,7
2011TIV	392,0	14,9	20,5	20,4	22,6	24,4	43,8	38,9	69,1	137,5
2011TIII	392,9	21,9	22,6	20,0	21,6	27,0	38,7	53,1	68,2	119,9
2011TII	376,9	13,4	24,0	16,3	20,9	27,4	38,9	47,2	64,6	124,3
2011TI	398,8	17,6	21,4	15,7	26,5	26,0	41,4	46,9	58,5	145,0

Inactivos desanimados por grupo de edad y sexo

Unidades: miles de personas

(Continuación)

Hombres										
	Total	De 16 a 19 años	De 20 a 24 años	De 25 a 29 años	De 30 a 34 años	De 35 a 39 años	De 40 a 44 años	De 45 a 49 años	De 50 a 54 años	De 55 y más años
2014TI	146,0	9,0	13,2	8,8	6,6	10,2	10,6	12,8	13,9	60,9
2013TIV	143,1	6,8	14,5	9,7	8,6	8,4	10,4	12,0	15,6	57,2
2013TIII	162,2	12,9	21,0	10,3	9,8	9,2	7,9	13,0	21,1	57,0
2013TII	154,6	8,6	14,4	10,0	15,6	14,8	10,3	14,3	16,0	50,8
2013TI	154,6	14,3	13,2	10,2	13,0	11,4	10,2	12,9	15,7	53,8
2012TIV	154,3	15,8	17,4	9,0	10,0	13,1	11,6	10,9	15,1	51,4
2012TIII	154,2	16,4	16,1	9,8	9,0	7,9	12,5	9,8	17,5	55,1
2012TII	135,5	9,0	12,6	7,0	9,8	9,9	13,0	11,1	17,2	45,9
2012TI	120,0	8,6	11,3	7,4	5,1	7,0	7,1	13,8	13,8	46,1
2011TIV	114,2	9,9	10,4	8,2	9,0	4,6	8,1	6,8	12,4	44,8
2011TIII	123,7	12,4	15,0	9,8	7,2	6,5	9,4	10,2	11,2	42,1
2011TII	125,3	9,0	13,9	8,1	7,0	7,7	10,5	11,9	13,9	43,4
2011TI	117,6	10,8	12,2	5,5	6,4	9,0	12,5	8,0	8,7	44,5

e

Inactivos desanimados por grupo de edad y sexo

Unidades: miles de personas

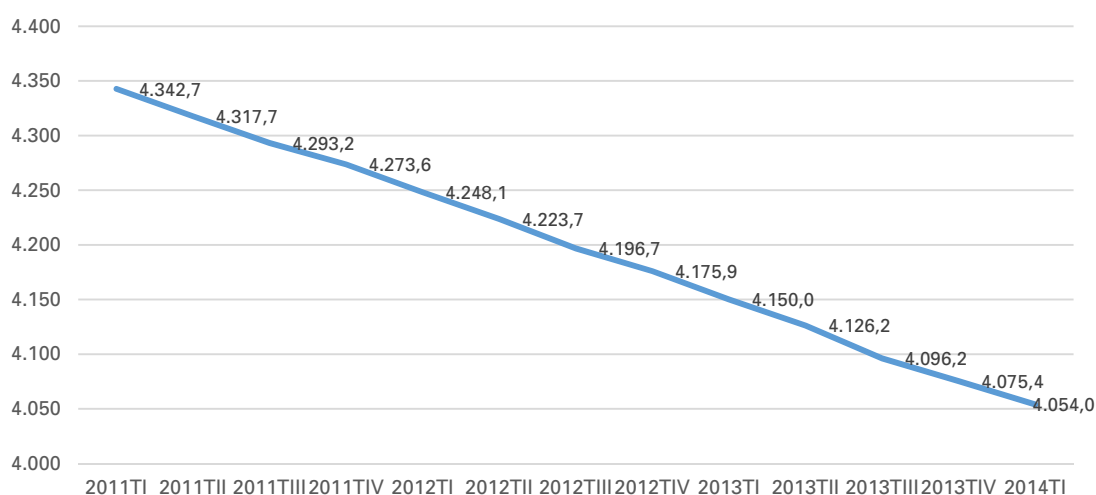
(Conclusión)

	Mujeres									
	Total	De 16 a 19 años	De 20 a 24 años	De 25 a 29 años	De 30 a 34 años	De 35 a 39 años	De 40 a 44 años	De 45 a 49 años	De 50 a 54 años	De 55 y más años
2014TI	337,5	6,7	6,5	7,2	13,8	21,0	34,1	48,3	65,0	134,8
2013TIV	327,7	4,7	14,4	6,8	15,5	17,5	28,2	48,0	61,5	131,1
2013TIII	342,2	8,0	14,1	9,4	18,4	19,5	34,1	49,6	59,0	130,1
2013TII	342,7	5,8	8,6	12,9	11,9	21,9	36,2	45,3	63,5	136,6
2013TI	327,1	8,6	10,0	12,6	8,7	21,2	33,6	50,4	61,7	120,1
2012TIV	332,3	6,4	11,4	7,4	15,8	17,7	38,4	50,4	66,8	118,0
2012TIII	319,4	10,7	17,4	18,6	14,0	23,9	33,7	47,9	54,0	99,2
2012TII	295,5	5,9	10,5	8,8	14,6	24,9	38,2	41,3	55,2	96,1
2012TI	297,0	7,2	7,4	8,3	14,1	24,0	35,7	40,7	57,0	102,6
2011TIV	277,8	5,0	10,1	12,3	13,6	19,7	35,7	32,0	56,7	92,7
2011TIII	269,2	9,5	7,6	10,2	14,4	20,5	29,4	42,9	57,0	77,8
2011TII	251,6	4,4	10,1	8,2	13,9	19,8	28,4	35,3	50,6	80,8
2011TI	281,2	6,8	9,1	10,2	20,1	16,9	28,8	39,0	49,8	100,5

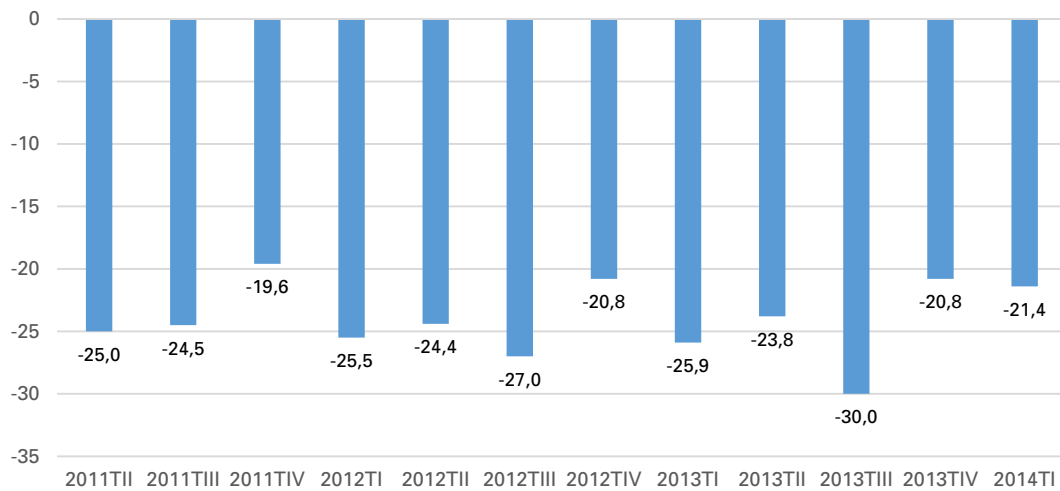
9 Estudiantes

La población menor de 25 años ha disminuido en casi 300.000 en los últimos tres años, desde 4.342.700 en el primer trimestre de 2011 a 4.054.000 en el mismo trimestre de 2014.

Población menor de 25 años



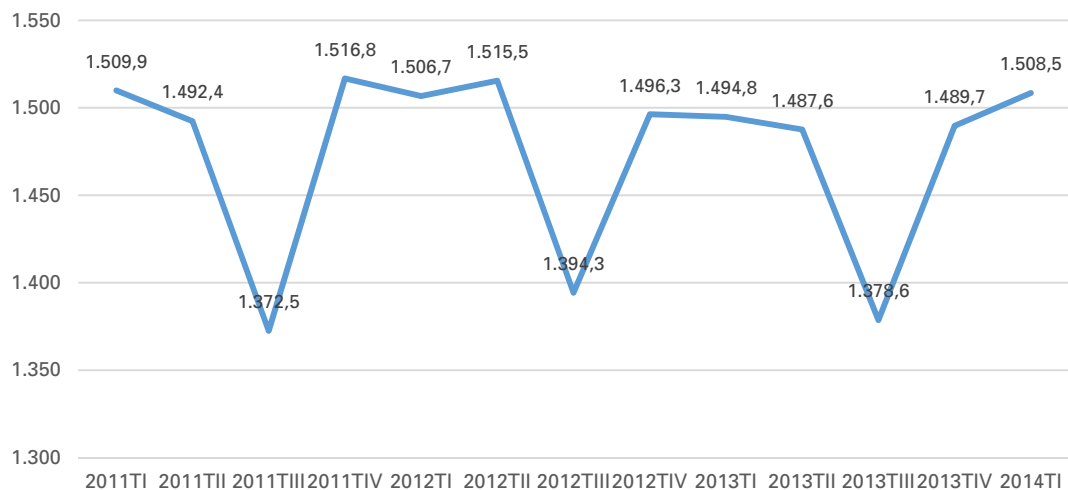
Variación trimestral de la población menor de 25 años



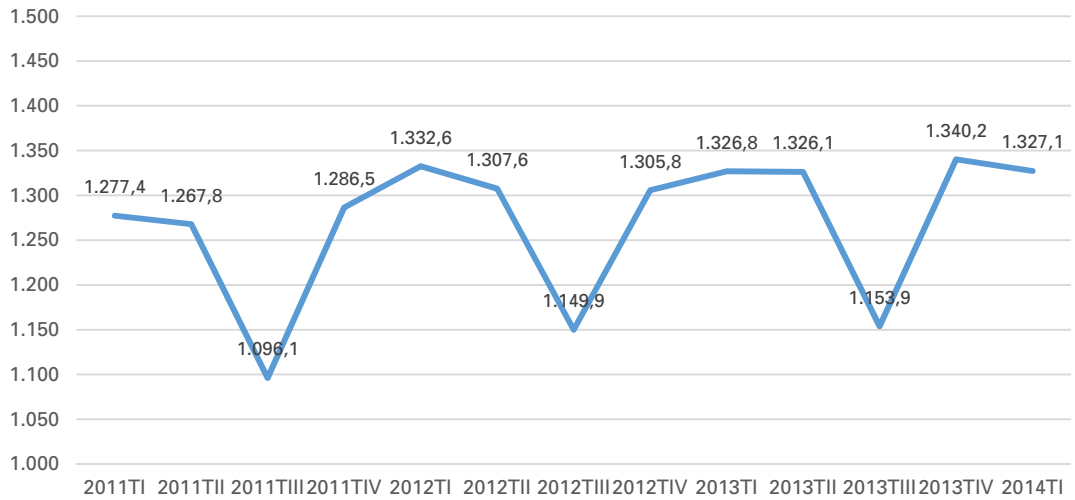
En cambio, la población que declara cursar estudios se mantiene alrededor de los 1,5 millones de jóvenes de 16-19 años y 1,3 millones de 20-24 (con una ligera tendencia creciente en este último grupo), salvo las caídas estacionales recurrentes coincidentes con los periodos no lectivos.

Dado que la población de 16 a 24 años disminuye, simplemente el mantenimiento de la participación en la formación en los últimos tres años ofrece una explicación de la caída de las tasas de actividad en los grupos más jóvenes.

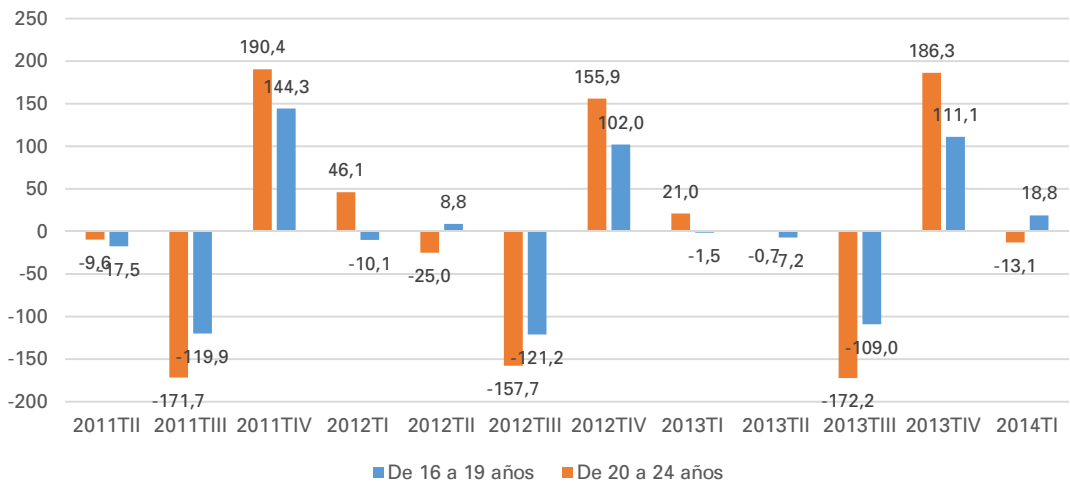
Población de 16 a 19 años que cursa estudios



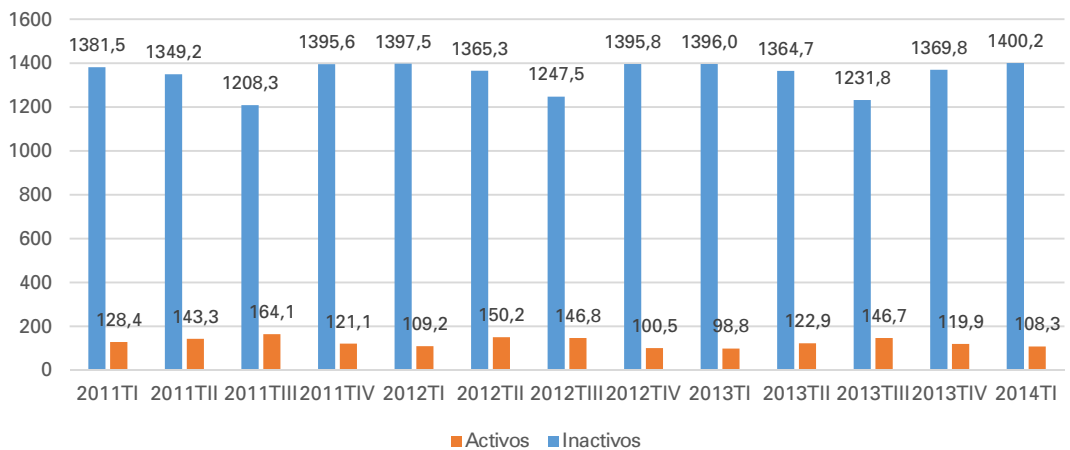
Población de 20 a 24 años que cursa estudios



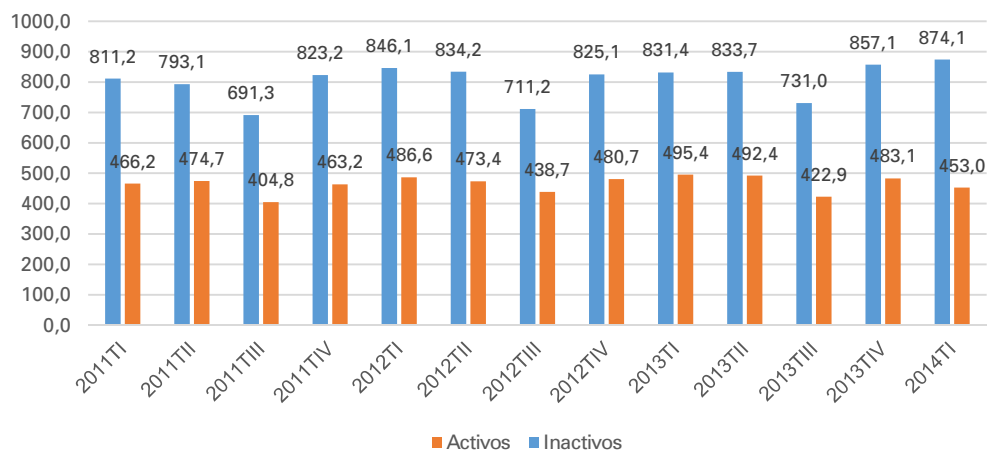
Variación trimestral de estudiantes por grupo de edad



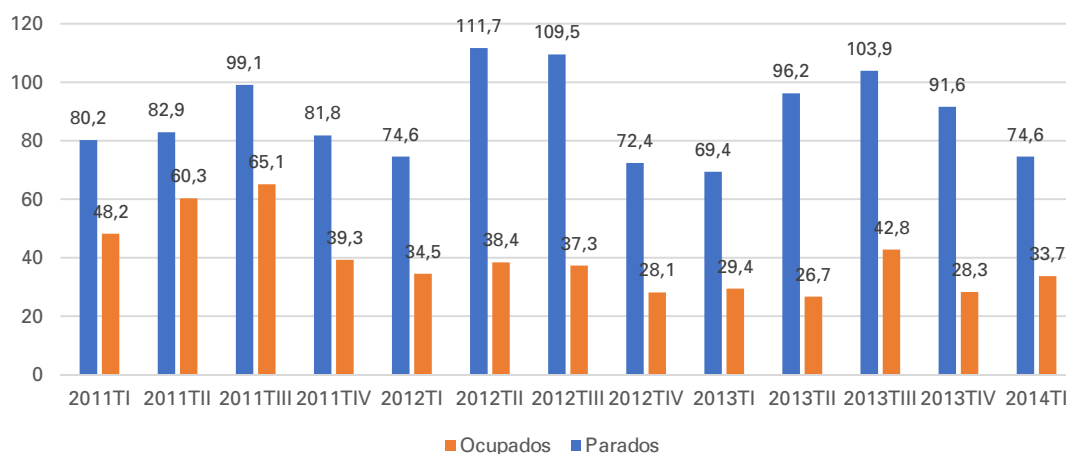
Población de 16 a 19 años que cursa estudios por relación con la actividad



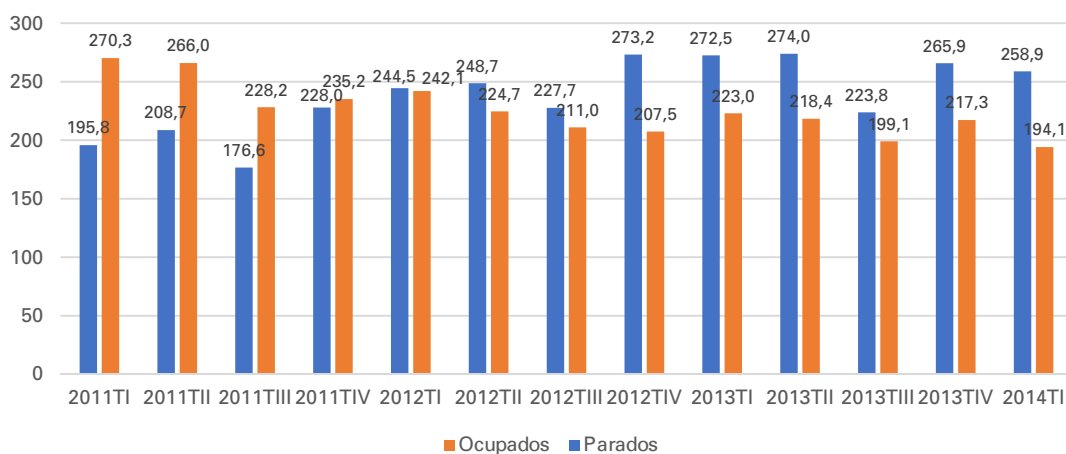
Población de 20 a 24 años que cursa estudios por relación con la actividad



Activos de 16 a 19 años que cursan estudios por relación con el empleo



Activos de 20 a 24 años que cursan estudios por relación con el empleo



Población de 16 y más años que cursa estudios por grupo de edad

Valores absolutos en miles

	Total	De 16 a 19 años	De 20 a 24 años	De 25 a 29 años	De 30 a 34 años	De 35 a 39 años	De 40 a 44 años	De 45 a 49 años	De 50 a 54 años	De 55 y más años
2014TI	5.936,9	1.508,5	1.327,1	711,8	527,8	504,9	403,3	329,8	226,0	397,8
2013TIV	6.301,9	1.489,7	1.340,2	718,9	549,0	533,8	446,3	370,3	273,2	580,4
2013TIII	4.824,8	1.378,6	1.153,9	569,0	375,2	380,6	290,5	206,3	164,0	306,6
2013TII	6.539,2	1.487,6	1.326,1	776,6	604,5	581,4	469,6	393,2	286,5	614,0
2013TI	6.322,7	1.494,8	1.326,8	744,0	609,2	527,8	432,5	358,2	262,7	566,7
2012TIV	6.216,4	1.496,3	1.305,8	740,5	572,1	507,1	413,6	356,3	261,3	563,4
2012TIII	4.780,0	1.394,3	1.149,9	565,0	410,6	349,2	270,3	210,0	156,6	274,3
2012TII	6.466,4	1.515,5	1.307,6	792,5	632,1	519,3	447,6	371,1	280,4	600,2
2012TI	6.425,6	1.506,7	1.332,6	788,1	651,0	509,2	439,4	356,9	246,9	594,9
2011TIV	6.346,4	1.516,8	1.286,5	786,2	617,2	523,8	448,3	352,2	270,1	545,2
2011TIII	4.703,0	1.372,5	1.096,1	595,0	422,4	348,7	259,1	212,9	137,3	259,0
2011TII	6.269,6	1.492,4	1.267,8	774,3	618,8	514,3	429,6	373,0	251,4	548,0
2011TI	6.352,6	1.509,9	1.277,4	825,1	634,1	528,4	419,4	357,1	237,4	563,8

Activos que cursan estudios

	Total	De 16 a 19 años	De 20 a 24 años	De 25 a 29 años	De 30 a 34 años	De 35 a 39 años	De 40 a 44 años	De 45 a 49 años	De 50 a 54 años	De 55 y más años
2014TI	3.044,3	108,3	453,0	524,7	467,6	456,9	369,6	298,5	209,9	155,8
2013TIV	3.313,6	119,9	483,1	535,0	491,4	492,8	416,5	340,5	247,2	186,9
2013TIII	2.412,4	146,7	422,9	426,0	331,5	351,0	272,3	188,0	152,0	122,0
2013TII	3.545,9	122,9	492,4	589,2	532,4	533,6	430,0	359,5	262,7	223,3
2013TI	3.304,1	98,8	495,4	554,7	536,7	483,5	396,9	330,0	237,7	170,4
2012TIV	3.236,8	100,5	480,7	559,8	500,5	473,8	378,5	332,7	231,1	179,2
2012TIII	2.361,1	146,8	438,7	414,5	355,1	319,7	252,3	189,1	142,7	102,3
2012TII	3.457,0	150,2	473,4	603,3	560,3	475,8	412,1	340,8	246,2	195,0
2012TI	3.321,7	109,2	486,6	585,9	565,9	458,9	401,0	321,4	214,3	178,6
2011TIV	3.302,9	121,1	463,2	587,3	536,0	475,9	400,6	313,0	230,5	175,4
2011TIII	2.300,0	164,1	404,8	422,7	357,9	310,1	233,2	191,1	121,4	94,6
2011TII	3.310,6	143,3	474,7	576,2	538,5	461,3	389,9	332,7	218,4	175,7
2011TI	3.293,1	128,4	466,2	596,5	555,3	473,7	384,5	320,9	208,2	159,4

Ocupados que cursan estudios

	Total	De 16 a 19 años	De 20 a 24 años	De 25 a 29 años	De 30 a 34 años	De 35 a 39 años	De 40 a 44 años	De 45 a 49 años	De 50 a 54 años	De 55 y más años
2014TI	2.023,5	33,7	194,1	321,9	322,9	343,6	286,4	220,6	169,8	130,5
2013TIV	2.218,0	28,3	217,3	329,8	345,0	374,0	316,3	258,4	197,4	151,6
2013TIII	1.570,5	42,8	199,1	272,4	230,7	260,8	202,2	144,2	116,7	101,6
2013TII	2.423,1	26,7	218,4	370,1	385,5	412,7	329,6	274,0	215,0	191,1
2013TI	2.195,8	29,4	223,0	349,3	373,3	357,2	279,8	250,7	191,7	141,4
2012TIV	2.194,3	28,1	207,5	348,3	365,8	354,9	280,7	268,6	192,8	147,5
2012TIII	1.553,2	37,3	211,0	266,7	254,8	242,8	190,0	150,4	116,2	83,8
2012TII	2.404,8	38,4	224,7	413,3	402,8	367,5	320,7	266,5	206,6	164,2
2012TI	2.309,8	34,5	242,1	385,3	412,6	349,3	299,0	260,4	178,2	148,4
2011TIV	2.346,9	39,3	235,2	403,5	395,7	363,0	320,1	252,6	193,5	144,0
2011TIII	1.599,0	65,1	228,2	287,6	263,5	245,6	176,7	154,7	97,0	80,6
2011TII	2.433,5	60,3	266,0	392,9	401,2	372,6	319,2	279,5	186,8	155,1
2011TI	2.427,6	48,2	270,3	413,7	420,3	390,0	309,2	259,6	177,8	138,5

Parados que cursan estudios

	Total	De 16 a 19 años	De 20 a 24 años	De 25 a 29 años	De 30 a 34 años	De 35 a 39 años	De 40 a 44 años	De 45 a 49 años	De 50 a 54 años	De 55 y más años
2014TI	1.020,8	74,6	258,9	202,8	144,8	113,3	83,2	77,8	40,1	25,3
2013TIV	1.095,6	91,6	265,9	205,2	146,5	118,8	100,2	82,2	49,8	35,3
2013TIII	842,0	103,9	223,8	153,7	100,8	90,2	70,1	43,8	35,3	20,4
2013TII	1.122,8	96,2	274,0	219,1	146,9	120,9	100,3	85,5	47,7	32,2
2013TI	1.108,3	69,4	272,5	205,4	163,4	126,3	117,1	79,2	45,9	29,0
2012TIV	1.042,5	72,4	273,2	211,4	134,7	118,9	97,8	64,1	38,3	31,6
2012TIII	808,0	109,5	227,7	147,7	100,2	76,9	62,3	38,7	26,5	18,5
2012TII	1.052,3	111,7	248,7	190,0	157,5	108,2	91,4	74,2	39,6	30,8
2012TI	1.011,9	74,6	244,5	200,6	153,3	109,6	102,0	61,0	36,1	30,2
2011TIV	956,0	81,8	228,0	183,8	140,2	112,9	80,5	60,4	37,0	31,4
2011TIII	701,0	99,1	176,6	135,1	94,4	64,5	56,5	36,4	24,4	14,0
2011TII	877,1	82,9	208,7	183,3	137,2	88,7	70,7	53,2	31,6	20,6
2011TI	865,5	80,2	195,8	182,8	135,0	83,7	75,3	61,3	30,4	20,9

Inactivos que cursan estudios

	Total	De 16 a 19 años	De 20 a 24 años	De 25 a 29 años	De 30 a 34 años	De 35 a 39 años	De 40 a 44 años	De 45 a 49 años	De 50 a 54 años	De 55 y más años
2014TI	2.892,6	1.400,2	874,1	187,0	60,2	48,0	33,7	31,3	16,2	32,2
2013TIV	2.988,3	1.369,8	857,1	183,9	57,5	41,0	29,8	29,8	26,0	41,4
2013TIII	2.412,4	1.231,8	731,0	143,0	43,8	29,6	18,2	18,3	12,0	19,8
2013TII	2.993,3	1.364,7	833,7	187,3	72,1	47,8	39,6	33,7	23,8	41,8
2013TI	3.018,6	1.396,0	831,4	189,3	72,5	44,3	35,6	28,2	25,1	43,5
2012TIV	2.979,5	1.395,8	825,1	180,7	71,7	33,3	35,1	23,6	30,2	43,7
2012TIII	2.418,9	1.247,5	711,2	150,5	55,5	29,4	18,1	20,8	13,9	15,6
2012TII	3.009,4	1.365,3	834,2	189,2	71,8	43,6	35,5	30,3	34,3	48,3
2012TI	3.104,0	1.397,5	846,1	202,2	85,1	50,3	38,4	35,5	32,6	48,4
2011TIV	3.043,5	1.395,6	823,2	198,9	81,3	47,9	47,8	39,2	39,7	45,7
2011TIII	2.403,0	1.208,3	691,3	172,4	64,6	38,6	25,9	21,8	15,8	18,1
2011TII	2.959,0	1.349,2	793,1	198,1	80,4	53,0	39,7	40,3	33,0	45,1
2011TI	3.059,6	1.381,5	811,2	228,6	78,7	54,7	35,0	36,2	29,2	50,8