

8 de noviembre de 2006

Encuesta sobre el uso de TIC y Comercio Electrónico en las empresas 2005/06
Resultados provisionales

El 94% de las empresas españolas de 10 o más asalariados con conexión a Internet accede a través de banda ancha

El porcentaje de empresas que compran a través de Comercio electrónico aumenta un 63% respecto a 2004

El 92,7% de las empresas españolas de 10 o más asalariados dispone de conexión a Internet en enero de 2006, casi tres puntos más que en enero del año precedente, según la Encuesta sobre el uso de Tecnologías de la Información y las Comunicaciones (TIC) y el Comercio electrónico en las empresas.

Atendiendo a la utilización de las distintas tecnologías por las empresas de 10 o más trabajadores, cabe destacar que el uso de ordenadores está extendido en la práctica totalidad de las mismas (el 98,4%). **El 70,8% de las empresas tiene instalada una Red de Área Local (LAN)**, lo que supone un incremento de 10 puntos respecto a enero de 2005.

En lo que se refiere a las comunicaciones electrónicas, **un 90,5% de empresas dispone de correo electrónico**, con un aumento de cinco puntos respecto al periodo anterior. El 40,5% declara haber realizado una sustitución significativa del correo tradicional por sistemas de comunicación electrónicos durante los últimos cinco años.

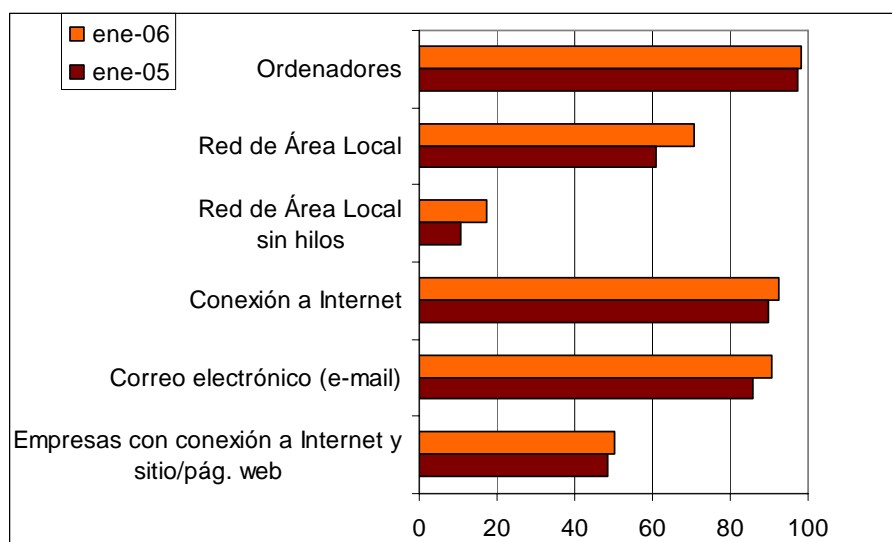
Por su parte, **un 92,3% utiliza telefonía móvil** para uso empresarial en enero de 2006.

En cuanto a las empresas con conexión a Internet, **el 50,2% dispone de sitio/página web**, un 4% más que en enero de 2005. En el colectivo formado por las empresas de 250 o más asalariados, un 82,9% declara disponer de página web.

Distribución porcentual del uso de productos TIC por tamaño de la empresa.

	Total	De 10 a 49	De 50 a 249	250 ó más
Ordenadores	98,4	98,3	99,3	99,8
Red de Área Local	70,8	68,0	86,2	95,4
Red de Área Local <i>sin hilos</i>	17,2	14,6	29,5	50,9
Conexión a Internet	92,7	91,7	98,2	99,4
Correo electrónico (e-mail)	90,5	89,3	97,5	99,3
Empresas con conexión a Internet y sitio/pág. web	50,2	46,6	68,2	82,9

Evolución del uso de productos TIC.



Comunidad de Madrid, Cataluña, Comunidad Foral de Navarra y País Vasco, las comunidades con mayor uso de las TIC

Por comunidades autónomas, las empresas ubicadas en la Comunidad de Madrid, Cataluña, Illes Balears y Comunidad Foral de Navarra presentan las mayores intensidades en el uso de las TIC.

Las empresas de Castilla La Mancha, Extremadura, Ceuta y Melilla y Andalucía tienen los menores porcentajes de uso de nuevas tecnologías.

Uso de diversas TIC por comunidades autónomas en que se ubica la sede social de la empresa, en porcentaje.

	Ordenador	Red de Área Local (LAN)	LAN "sin hilos"	Internet	Intranet	Extranet	e-mail	Web
TOTAL	98,4	70,8	17,2	92,7	27,8	12,8	90,5	50,2
Andalucía	96,6	65,8	15,5	86,8	22,2	9,9	81,9	44,1
Aragón	97,7	72,3	18,6	94,5	20,4	10,1	93,5	55,5
Asturias (Ppdo. de)	99,1	67,7	16,1	94,9	23,7	13,1	94,9	48,8
Balears (Illes)	99,5	73,7	22,7	96,8	30,6	11,6	92,3	48,9
Canarias	98,8	67,7	16,2	90,5	23,6	9,2	89,5	38,9
Cantabria	99,3	66,3	20,8	97,3	24,0	12,9	94,5	48,9
Castilla y León	97,2	70,2	14,6	90,0	22,7	8,5	88,8	47,1
Castilla - La Mancha	98,4	58,2	11,7	88,6	17,8	8,2	85,0	39,7
Cataluña	99,1	73,2	18,4	95,2	35,3	16,3	94,3	56,0
C. Valenciana	98,7	70,5	15,0	92,0	24,7	10,5	90,0	45,2
Extremadura	99,4	65,5	15,0	89,5	22,1	7,2	82,5	39,1
Galicia	96,6	66,8	14,8	87,6	22,5	11,3	85,6	50,5
Madrid (C. de)	99,1	78,4	24,1	96,4	35,4	18,2	94,6	59,3
Murcia (Región de)	99,5	70,6	14,2	92,1	25,7	10,9	88,5	43,8
Navarra (C. Foral de)	99,2	74,1	15,8	98,5	24,2	11,2	98,3	51,5
País Vasco	98,5	70,8	12,0	95,8	29,3	14,3	95,4	52,2
Rioja (La)	98,9	73,1	12,2	93,9	26,2	10,1	93,5	50,0
Ceuta y Melilla	98,6	73,6	10,2	93,8	21,7	4,5	93,7	24,6

El 94% de las empresas utiliza banda ancha para acceder a Internet

El 94% de las empresas españolas acceden a Internet mediante alguna solución de banda ancha, lo que supone un incremento del 12% respecto al año anterior. La tecnología más utilizada es la conexión mediante soluciones xDSL (90,5%).

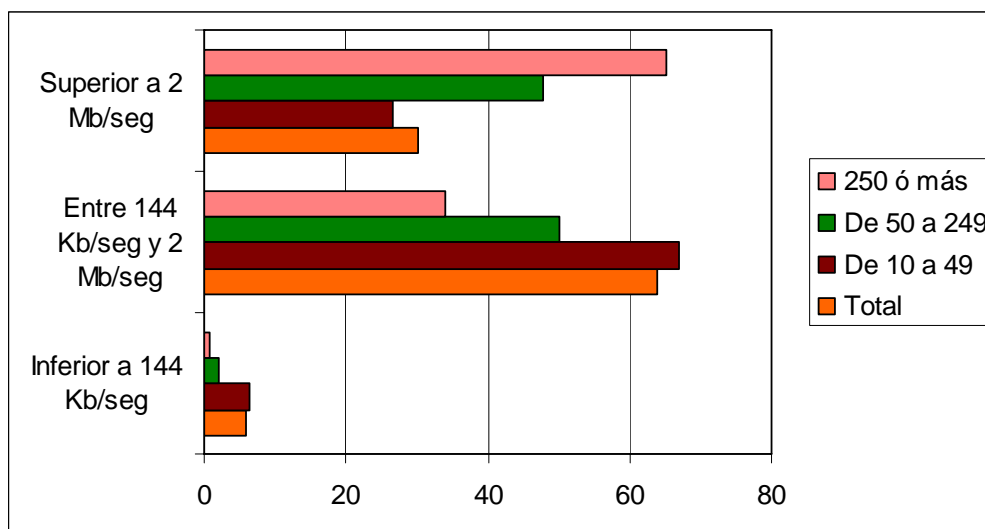
Por el contrario, continúa la tendencia a la baja de otras tecnologías de acceso como módem (16,1%) y RDSI (19,4%), que experimentan un considerable retroceso respecto al año precedente.

Un 64% de las empresas indica que la velocidad máxima de bajada para la mejor de sus conexiones a Internet se sitúa entre 144Kb/seg y 2 Mb/seg.

Empresas con conexión a Internet por tipo de conexión, en porcentaje.

	TOTAL	De 10 a 49	De 50 a 249	De 250 y más
Empresas con conexión a Internet	92,7	91,7	98,2	99,4
Módem	16,1	16,7	12,0	18,0
RDSI	19,4	19,3	19,5	25,4
Banda Ancha	94,0	93,3	97,7	99,1
- xDSL (ADSL, SDSL,...)	90,5	90,5	91,8	84,3
- Otras conexiones fijas (Cable, LMDS,...)	7,9	5,8	15,9	44,6
Telefonía móvil (GSM, GPRS, UMTS,...)	26,7	24,3	37,9	57,6

Velocidad máxima de bajada de la mejor conexión a Internet, por tamaño de empresa.

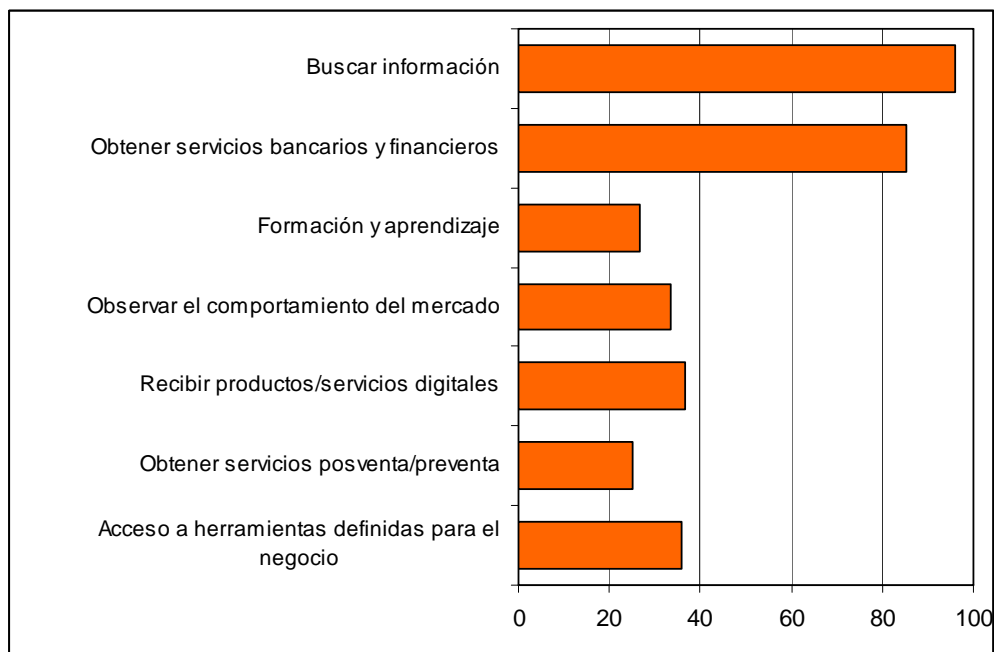


Utilización de Internet

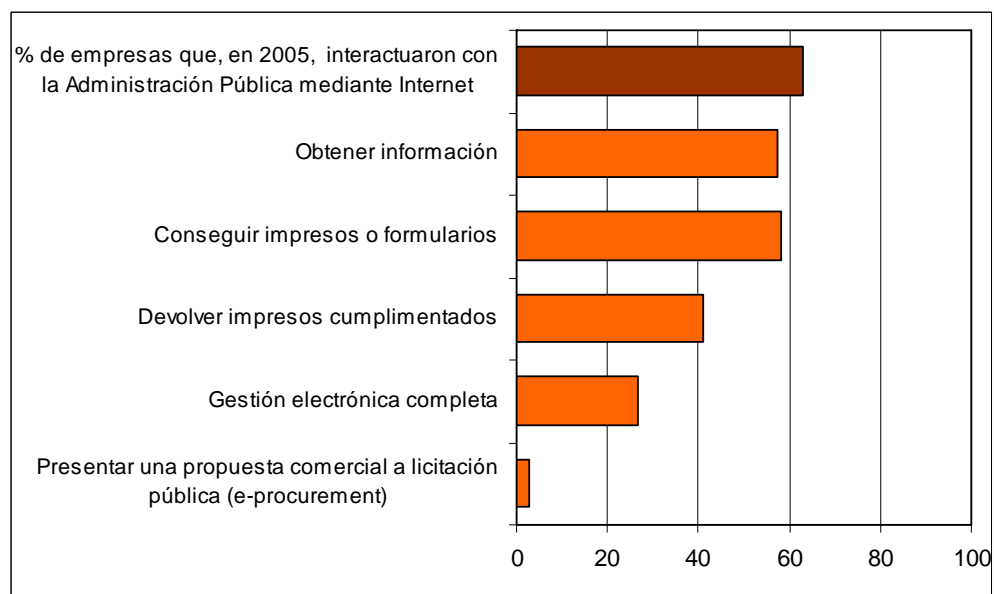
Como consumidores de servicios de Internet, la mayoría de las empresas utiliza la Red para buscar información (95,9%), obtener servicios bancarios y financieros (85,1%) y para recibir productos o servicios digitales (36,7%).

A su vez, el 62,8% de las empresas interactúa con las Administraciones Públicas a través de Internet, lo que supone un 2% más que el año anterior. Los principales objetivos son la descarga de impresos y formularios (58%) y la obtención de información (57,3%) desde las páginas web de las Administraciones Públicas.

Utilización de servicios de Internet, en porcentaje.



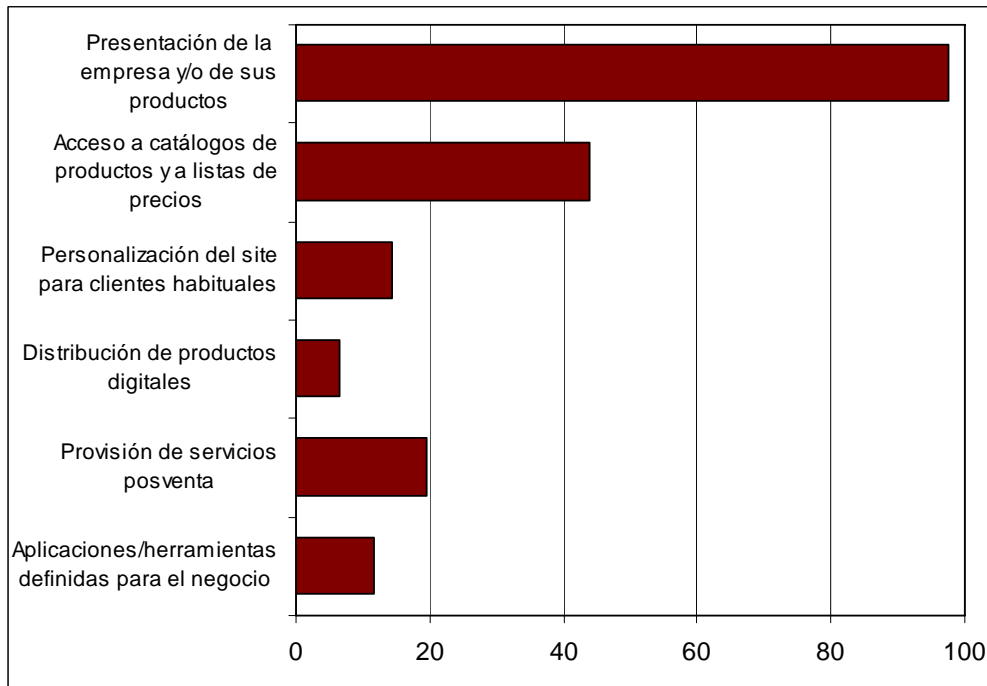
Interacción con la Administración Pública, en porcentaje.



La mitad de las empresas con conexión a Internet disponen de página web

El 50,2% de las empresas españolas con conexión a Internet dispone de página web en enero de 2006, lo que supone un incremento de dos puntos respecto a enero de 2005. Las empresas utilizan su página web, principalmente, para dar a conocer la empresas y sus productos (un 97,4%) y también para facilitar el acceso a catálogos y listas de precios (un 44%).

Utilidades de la página web, en porcentaje.



Los servicios de seguridad más empleados por las empresas con conexión a Internet son el software de protección o chequeo de virus (97%), los cortafuegos o *firewalls* (68,8%) y las copias de seguridad o *back up* de datos (59,4%). Un 84,4% de las empresas dice haber actualizado sus servicios de seguridad en los últimos tres meses.

Un 19,8% de las empresas declara haber tenido algún problema de seguridad en los últimos 12 meses, observándose un descenso de más de siete puntos respecto al periodo anterior. El principal problema relacionado con la seguridad es el ataque de virus informáticos (19%).

Comercio electrónico en 2005

El 8,9% de las empresas venden a través de Comercio electrónico

Un 8,9% de las empresas realizaron ventas mediante Comercio electrónico (por Internet u otras redes telemáticas) en el año 2005, lo que supone un aumento de más de cinco puntos respecto a 2004. El volumen de negocio generado por las ventas realizadas a través de redes telemáticas fue de 95.613 millones de euros, lo que supone más del doble de la cifra correspondiente al periodo precedente.

Las ramas de actividad que presentan mayor porcentaje de empresas que venden a través de Comercio electrónico son: *Hoteles y campings*, con un 56,4%, y *Servicios audiovisuales*, con un 21,7%.

Las agrupaciones de actividad que muestran una mayor proporción de ventas por Comercio electrónico sobre el total de sus ventas son: *Maquinaria y equipo mecánico; material y equipo eléctrico, electrónico y óptico; material de transporte; industrias manufactureras*

diversas (15,4%), *Alimentación, bebidas y tabaco; industria textil, confección, cuero y calzado; madera y corcho; papel* (11,7%) y *Hoteles y campings* (10,3%).

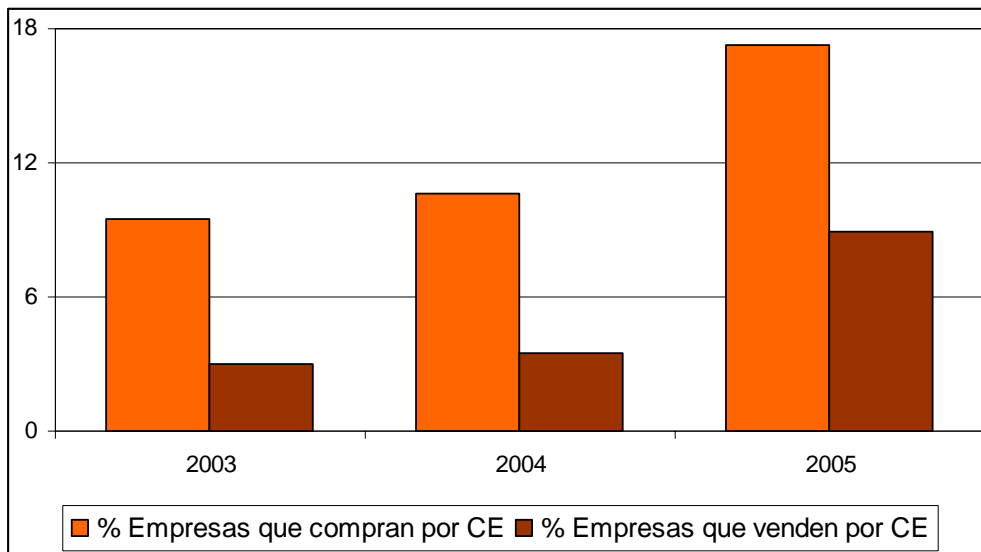
Un 17,3% de las empresas compra a través de Comercio electrónico

Un 17,3% de las empresas realizaron compras mediante redes telemáticas en el año 2005, lo que supone un aumento del 63% respecto a 2004. El volumen total de los pedidos de bienes y servicios realizados a través de Comercio electrónico fue de 85.500 millones de euros, lo que supone un aumento del 120% respecto a 2004.

Las ramas de actividad que presentan mayor porcentaje de empresas que compran a través de Comercio electrónico son *Actividades Informáticas* (57,9%), *Venta y reparación de vehículos de motor* (35,4%) y *Correos y Telecomunicaciones* (29,5%).

Las agrupaciones de actividad que muestran una mayor proporción de compras por Comercio electrónico sobre el total de compras son: *Comercio al por menor* (27,2%), *Venta y reparación de vehículos de motor* (17,2%) y *Maquinaria y equipo mecánico; material y equipo eléctrico, electrónico y óptico; material de transporte; industrias manufactureras diversas* (16,6%).

Evolución del uso de Comercio electrónico.



Comercio electrónico a través de Internet

El 8 % de las empresas vende por Internet

Un 8% de las empresas realizaron ventas a través de Internet en 2005, incluyendo las ventas realizadas a través del sistema EDI sobre esta red. El volumen de negocio generado por las ventas a través de Internet fue de 57.054 millones de euros.

La mayoría de estas ventas tuvo como destino las empresas (el denominado business to business, B2B), lo que representó un 87,8% del total; mientras que el porcentaje de ventas a consumidores finales (business to consumer, B2C) fue del 11,7%. Las ventas a través de

Internet con destino la Administración Pública (business to Government, B2G) supusieron el 0,5% restante.

Por destino geográfico, el 84,2% de las ventas tuvo a España como destino, mientras que las ventas a otros países de la UE representaron el 9,7% del total. Las ventas mediante Internet con destino a otros países fuera de la UE (el 6,1% restante) crecieron más de tres puntos respecto a 2004.

Entre los motivos que tienen las empresas para vender por Internet destacan la mejora de la imagen de la compañía (un 48,9%), el mantenerse a la altura de los competidores (48%), el acceso a nuevos clientes (un 44,1%), y la aceleración del proceso de negocio (42,4%).

Por otro lado, **un 16,1% de las empresas realizaron compras a través de Internet en 2005**, incluyendo los pedidos realizados a través del sistema EDI sobre esta red. El volumen total de compras realizado a través de Internet fue de 45.585 millones de euros.

Uso de las TIC en las empresas de menos de 10 asalariados

Los resultados que se desprenden del estudio sobre la población de empresas de menos de 10 asalariados revelan la tendencia al alza del uso de las TIC en el colectivo de microempresas.

Un 60,6% de éstas dispone de ordenadores en enero de 2006, lo que supone un incremento del 10% respecto a enero de 2005.

En cuanto al uso de Internet, un 44,8% de las empresas pequeñas dispone de acceso a Internet (en el 86,2% de los casos mediante alguna solución de banda ancha), y un 42% utiliza el correo electrónico.

Infraestructuras TIC de las empresas de menos de 10 asalariados

% de empresas que disponen de:	Enero 2005 (Estudio piloto)	Enero 2006
Ordenadores	54,8	60,6
Red de Área Local	13,3	18,6
Red de Área Local <i>sin hilos</i>	2,3	5,1
Conexión a Internet	39,5	44,8
Conexión a Internet mediante banda ancha (sobre el total de empresas con conexión a Internet)	72,5	86,2
Correo electrónico (e-mail)	34,0	42,0

Anexo metodológico

La Encuesta sobre el uso de TIC y Comercio Electrónico en las empresas es una encuesta integrada en los planes de estadísticas de la UE para cuantificar la Sociedad de la Información. Se rige por el reglamento N°808/2004 del Parlamento Europeo y del Consejo para la realización de estadísticas sobre la Sociedad de la Información. El objetivo de esta operación estadística es obtener la información necesaria para medir el uso de las Tecnologías de la Información y las Comunicaciones y el Comercio electrónico en las empresas de los Estados Miembros y así dar respuesta a los indicadores de comparativa eEurope2005 e i2010 en lo que se refiere al ámbito empresarial. Además, a nivel nacional, existe un convenio de colaboración con el Ministerio de Industria y Comercio a través de la Entidad Pública Empresarial Red.es para la medición estadística de la penetración de las TIC y el Comercio electrónico en el tejido empresarial español.

Este estudio se ha dirigido a 15.438 empresas de 10 o más asalariados y a 11.029 de menos de 10 asalariados ubicadas en el territorio nacional y pertenecientes a las secciones D, E, F, G, H, I, J y K y a los grupos 92.1 y 92.2 de la sección O según la Clasificación Nacional de Actividades Económicas (CNAE-93).

La muestra ha sido diseñada para ofrecer resultados por rama de actividad económica y por comunidad autónoma. Debido a un notable incremento de muestra para las empresas de menos de 10 asalariados, la encuesta ofrece por primera vez este año resultados regionalizados para este colectivo.

Con el objeto de facilitar la comparabilidad con los datos europeos, los resultados agregados se han calculado sin tener en cuenta las empresas pertenecientes al sector financiero. Siguiendo las directrices europeas, este sector se investiga mediante un cuestionario específico y sus resultados se publican separadamente.

En cuanto al Comercio electrónico, se considera como tal cualquier transacción llevada a cabo a través de redes telemáticas. Los bienes y servicios se contratan a través de estas redes, pero el pago o el reparto del bien o servicio puede realizarse por éstas u otras vías.

Hasta la pasada edición de la encuesta, se medían de forma independiente las transacciones electrónicas llevadas a cabo mediante el sistema EDI (*Electronic Data Interchange*). A partir de este año, y con el fin de armonizar los resultados nacionales con los agregados europeos, el Comercio electrónico se mide teniendo en cuenta el tipo de red sobre el que se efectúa la transacción (Internet u otras redes telemáticas), e independientemente del sistema utilizado.

Más información en **INEbase** – www.ine.es Todas las notas de prensa en: www.ine.es/prensa/prensa.htm

Gabinete de prensa: Teléfonos: 91 583 93 63 / 94 08 – Fax: 91 583 90 87 - gprensa@ine.es

Área de información: Teléfono: 91 583 91 00 – Fax: 91 583 91 58 – www.ine.es/infoine
