

29 de enero de 2007

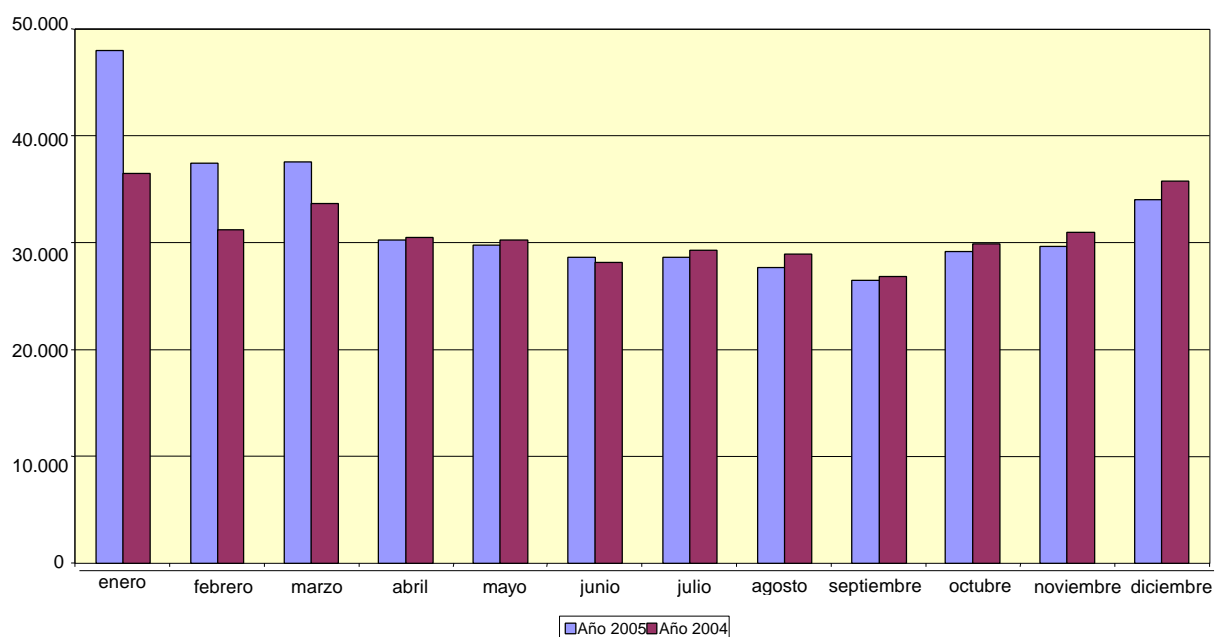
Defunciones según la Causa de Muerte 2005. Datos provisionales

La tasa bruta de mortalidad aumentó un 4,1% en el año 2005 debido al acentuado aumento en el primer trimestre

Las defunciones por enfermedades del sistema respiratorio se incrementaron un 20,2% respecto al año anterior

En el año 2005 se produjeron en España 387.355 defunciones, 15.421 más que las registradas en 2004. La tasa bruta de mortalidad se situó en 892,6 fallecidos por cada 100.000 habitantes, lo que supone un aumento del 4,1% respecto al año 2004.

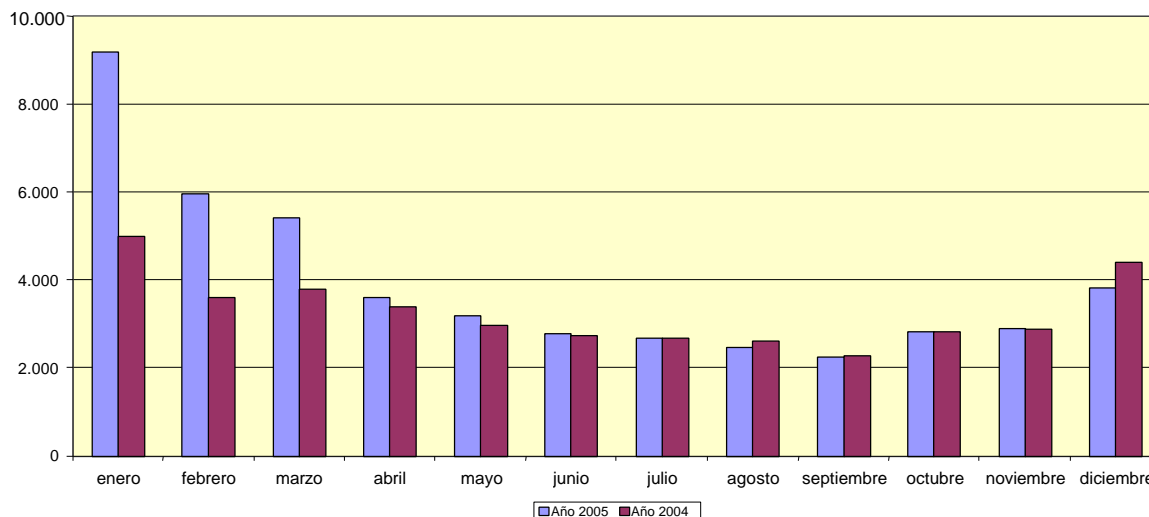
Gráfico 1. Defunciones totales por meses



Las enfermedades respiratorias intensificaron las defunciones en el primer trimestre

El número de defunciones se incrementó durante el primer trimestre de 2005 en 21.704 fallecimientos, lo que supuso un 21,4% más que en el mismo trimestre de 2004. Las enfermedades respiratorias fueron las que más aumentaron (en el mes de enero un 83,2%, en febrero un 65,1% y en marzo un 42,6%).

Gráfico 2. Defunciones por enfermedades del sistema respiratorio por meses



La gripe ocasionó directamente 543 fallecimientos en el año 2005, de los cuales 520 se produjeron en el primer trimestre. Esta cifra se ha multiplicado por 11 respecto al mismo período del año anterior.

Otras enfermedades del aparato respiratorio, que pueden relacionarse con la alta actividad de la gripe en el año 2005, también explican el exceso de mortalidad que se produjo durante el primer trimestre. Así, la neumonía aumentó un 77,2%, mientras que las enfermedades crónicas de las vías respiratorias inferiores (bronquitis, enfisema, asma,...) lo hicieron un 52,3%.

Además de las enfermedades respiratorias, durante los meses de enero a marzo también se experimentó un fuerte incremento en el número de defunciones por otras enfermedades que, aunque no pueden atribuirse directamente a la gripe, sí ha podido complicarlas. Entre ellas, la enfermedad de Alzheimer (que aumentó un 37%), la diabetes (un 28,5%), la insuficiencia renal (un 26,9%) y la insuficiencia cardíaca (un 26,1%).

Incremento de las defunciones en enero-marzo (2005-2004)

	Año 2005	Año 2004	Tanto por ciento
Gripe	520	47	1.006,4
Neumonía	4.105	2.317	77,2
Enfermedades crónicas de las vías respiratorias inferiores	7.767	5.101	52,3
Enfermedad de Alzheimer	2.928	2.138	37,0
Diabetes mellitus	3.520	2.739	28,5
Insuficiencia renal	2.029	1.599	26,9
Insuficiencia cardíaca	7.030	5.577	26,1
Enfermedad hipertensiva	2.235	1.790	24,9
Demencia	3.773	3.109	21,4
Enfermedades isquémicas del corazón	13.164	10.919	20,6

Las enfermedades cardiovasculares, la primera causa de muerte en 2005

Las enfermedades cardiovasculares se mantuvieron como primera causa de muerte en el conjunto del año 2005, representando el 32,8% del total de defunciones. Por sexo, estas enfermedades también fueron la primera causa de muerte en las mujeres, mientras que en los varones lo fueron los tumores.

Dentro de las enfermedades cardiovasculares, las isquémicas del corazón (infarto agudo de miocardio, angina de pecho, etc.) fueron, de nuevo, la primera causa de muerte entre los hombres (con 22.181 defunciones) y las enfermedades cerebrovasculares la principal causa entre las mujeres (20.129 defunciones).

Defunciones por capítulos de la Clasificación Internacional de Enfermedades

Año 2005. Datos provisionales

Capítulos de la CIE	Varones	Mujeres
Total capítulos	201.769	185.586
Enfermedades del sistema circulatorio	57.723	69.139
Tumores	62.653	37.536
Enfermedades del sistema respiratorio	27.165	19.889
Enfermedades del sistema digestivo	10.541	9.081
Causas externas de mortalidad	11.786	5.094
Enfermedades del sistema nervioso y de los órganos de los sentidos	6.169	9.525
Trastornos mentales y del comportamiento	4.160	8.385
Enfermedades endocrinas, nutricionales y metabólicas	4.850	7.557
Síntomas, signos y hallazgos anormales clínicos y de laboratorio	4.861	6.227
Enfermedades del sistema genitourinario	4.528	5.032
Enfermedades infecciosas y parasitarias	4.256	3.231
Enfermedades del sistema osteomuscular y del tejido conjuntivo	1.112	2.508
Enf. sangre y órg. hematopoyéticos y ciertos trast. mecanismo inmunidad	551	754
Enfermedades de la piel y del tejido subcutáneo	347	767
Malformaciones congénitas, deformidades y anomalías cromosómicas	511	453
Afecciones originadas en el periodo perinatal	556	390
Embarazo, parto y puerperio	---	18

Los tumores continuaron ocupando el segundo lugar como responsables del 25,9% del total de fallecimientos. En 2005 se produjeron 100.189 defunciones por esta causa, lo que supuso un ligero descenso (0,3%) en comparación con el año 2004.

En las mujeres, el cáncer de mama siguió siendo el más significativo, con 5.726 defunciones, aunque el número de fallecimientos por esta causa volvió a descender (un 1,8% respecto al año anterior). El cáncer de colon ocasionó 4.294 fallecidas.

El cáncer de bronquios y pulmón, primero en importancia entre los hombres, rompió su tendencia creciente. En 2005 se produjeron 16.628 muertes por esta causa (cuatro menos que en 2004). No obstante, siguió incrementándose en las mujeres, con 2.468 defunciones, un 1,4% más que el año anterior.

El segundo tipo de cáncer más significativo en los hombres fue el de colon (con 5.565 fallecidos y un aumento del 0,4%), desbancando al de próstata (que fue responsable de 5.511 muertes, un 3,2% menos que en 2004).

El tercer grupo de causas de muerte con más defunciones anuales fue el de enfermedades del sistema respiratorio. En el año 2005 éstas crecieron un 20,2%, lo que representó 7.905 fallecimientos más que en el año anterior. El peso de las enfermedades respiratorias sobre el total de defunciones ha pasado del 10,5% en 2004 al 12,1% en 2005.

Distribución por capítulos de la Clasificación Internacional de Enfermedades

Año 2005. Datos provisionales

<u>Capítulos de la CIE</u>	<u>Nº defunciones</u>	<u>Tanto por ciento</u>
Total capítulos	387.355	100,00
Enfermedades del sistema circulatorio	126.862	32,75
Tumores	100.189	25,86
Enfermedades del sistema respiratorio	47.054	12,15
Enfermedades del sistema digestivo	19.622	5,07
Causas externas de mortalidad	16.880	4,36
Enfermedades del sistema nervioso y de los órganos de los sentidos	15.694	4,05
Trastornos mentales y del comportamiento	12.545	3,24
Enfermedades endocrinas, nutricionales y metabólicas	12.407	3,20
Síntomas, signos y hallazgos anormales clínicos y de laboratorio	11.088	2,86
Enfermedades del sistema genitourinario	9.560	2,47
Enfermedades infecciosas y parasitarias	7.487	1,93
Enfermedades del sistema osteomuscular y del tejido conjuntivo	3.620	0,93
Enf. sangre y órg. hematopoyéticos y ciertos trast. mecanismo inmunidad	1.305	0,34
Enfermedades de la piel y del tejido subcutáneo	1.114	0,29
Malformaciones congénitas, deformidades y anomalías cromosómicas	964	0,25
Afecciones originadas en el periodo perinatal	946	0,24
Embarazo, parto y puerperio	18	0,00

Entre otras causas de muerte frecuentes destacan las subidas de la enfermedad de Alzheimer (12%), enfermedad hipertensiva (7,3%) y la insuficiencia renal (11,6%).

Entre las causas de muerte que más descienden, se encuentran los accidentes de tráfico, que ocasionaron 4.457 fallecimientos, un 8,4% menos que el año anterior, y el SIDA, que descendió un 6,8%.

A partir de los datos del año 2005 se publican tablas específicas de defunciones por suicidio. **En 2005 el número de suicidios disminuyó un 3,6%** respecto a 2004. Fallecieron 3.381 personas por suicidio, 2.557 hombres y 824 mujeres, lo que supone una sobremortalidad masculina de 3 a 1.

Número de defunciones según las causas de muerte más frecuentes (1) y sexo.

Año 2005. Datos provisionales

	Total	Varones	Mujeres
Total enfermedades	387.355	201.769	185.586
Enfermedades isquémicas del corazón	39.300	22.181	17.119
Enfermedades cerebrovasculares	34.739	14.610	20.129
Insuficiencia cardíaca	19.842	6.778	13.064
Cáncer de bronquios y pulmón	19.096	16.628	2.468
Enfermedades crónicas de las vías respiratorias inferiores	17.609	13.083	4.526
Demencia	11.542	3.539	8.003
Diabetes mellitus	10.333	4.103	6.230
Cáncer de colon	9.859	5.565	4.294
Neumonía	9.307	4.816	4.491
Enfermedad de Alzheimer	8.975	2.696	6.279
Enfermedad hipertensiva	6.656	2.121	4.535
Insuficiencia renal	6.368	3.163	3.205
Cáncer de mama	5.789	63	5.726
Cáncer de estómago	5.679	3.548	2.131
Cáncer de próstata	5.511	5.511	---

(1) Causas con peso relativo superior a 1,4%

Asturias, Castilla y León y Aragón presentaron las tasas de mortalidad más elevadas

La mortalidad está directamente relacionada con el envejecimiento de la población y así lo reflejan los datos por comunidades autónomas. En el año 2005 las tasas más altas de fallecidos por cada 100.000 habitantes correspondieron a Asturias (1.199,8), Castilla y León (1.110,6) y Aragón (1.093,5).

Las tasas más bajas de fallecidos por cada 100.000 habitantes se presentaron en Melilla (620,2), Canarias (662,8) y Comunidad de Madrid (694,6).

Defunciones por Comunidades Autónomas 2004-2005

	Año 2005	Año 2004	Tasa 2005	Tasa 2004
Total	387.355	371.934	892,6	871,2
Andalucía	65.904	63.036	852,3	828,1
Aragón	13.682	13.175	1.093,5	1.065,8
Asturias (Principado de)	12.703	12.550	1.199,8	1.184,4
Baleares (Illes)	7.361	7.050	757,5	746,1
Canarias	12.799	12.517	662,8	663,4
Cantabria	5.370	5.214	969,1	951,3
Castilla y León	27.468	26.341	1.110,6	1.068,3
Castilla-La Mancha	18.028	17.443	961,6	948,0
Cataluña	61.777	57.716	900,5	860,0
Comunidad Valenciana	40.240	38.379	878,7	860,7
Extremadura	11.171	10.421	1.044,0	976,3
Galicia	29.383	28.540	1.082,1	1.053,5
Madrid (Comunidad de)	40.842	40.293	694,6	699,1
Murcia (Región de)	9.942	9.595	754,5	747,8
Navarra (Comunidad Foral de)	5.196	5.003	889,0	867,3
País Vasco	19.417	18.679	921,0	889,8
Rioja (La)	2.862	2.666	961,8	915,1
Ceuta	497	491	696,2	687,6
Melilla	414	455	620,2	678,9
Extranjero (1)	2.299	2.370	---	---

(1) Personas fallecidas residentes en el extranjero
Tasas por 100.000 habitantes

Incremento de las defunciones

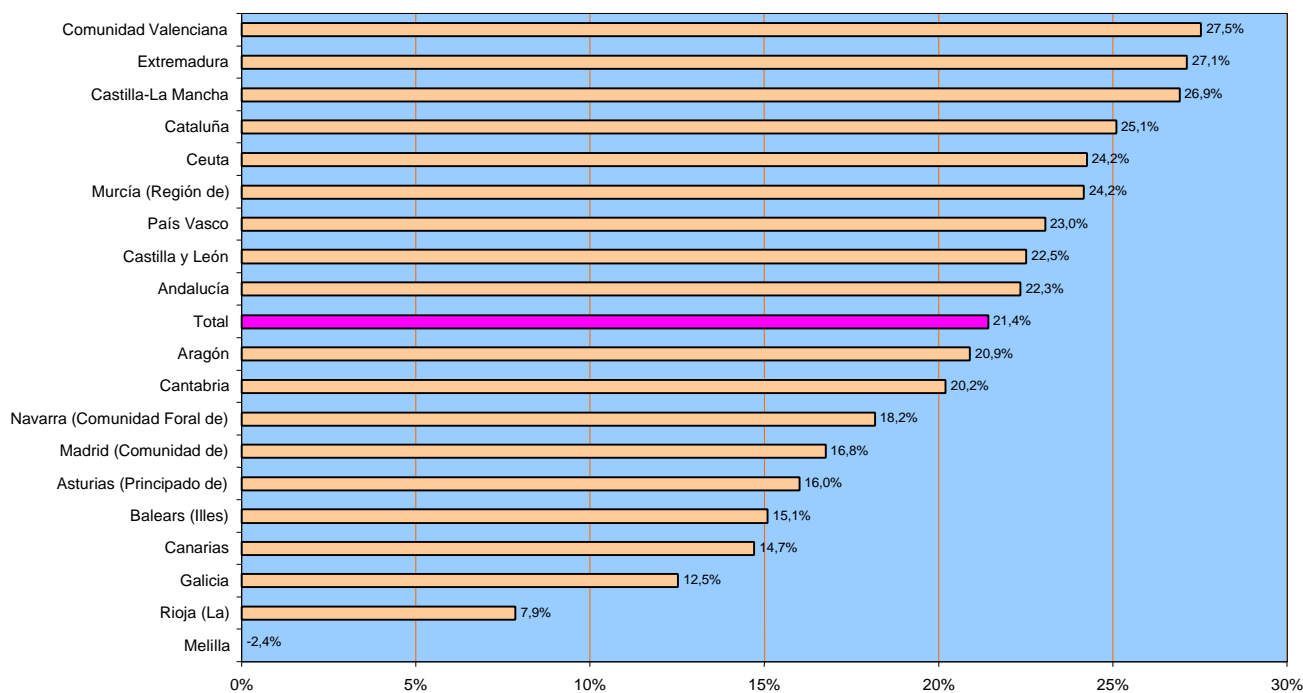
En el total del año 2005 las comunidades en las que más ascendió la mortalidad fueron La Rioja, Extremadura y Cataluña y, en las que menos, el Principado de Asturias y Ceuta. Melilla fue la única en la que disminuyó el número de defunciones.

Incremento de las defunciones 2005-2004

	Variación
Total	4,1
Rioja (La)	7,4
Extremadura	7,2
Cataluña	7,0
Comunidad Valenciana	4,8
Andalucía	4,5
Baleares (Illes)	4,4
Castilla y León	4,3
País Vasco	4,0
Navarra (Comunidad Foral de)	3,9
Aragón	3,8
Murcia (Región de)	3,6
Castilla-La Mancha	3,4
Cantabria	3,0
Galicia	3,0
Canarias	2,3
Madrid (Comunidad de)	1,4
Ceuta	1,2
Asturias (Principado de)	1,2
Melilla	-9,0

No obstante, las comunidades en las que más aumentó la mortalidad durante el primer trimestre de 2005 fueron la Comunidad Valenciana, Extremadura y Castilla-La Mancha, y, en la que menos, La Rioja. En Melilla descendió el número de defunciones.

Gráfico 3. Incremento de las defunciones en enero-marzo del 2005 por CC.AA.



Más información en **INEbase** – www.ine.es Todas las notas de prensa en: www.ine.es/prensa/prensa.htm

Gabinete de prensa: Teléfonos: 91 583 93 63 / 94 08 – Fax: 91 583 90 87 - gprensa@ines.es

Área de información: Teléfono: 91 583 91 00 – Fax: 91 583 91 58 – info@ine.es

Anexo

Defunciones totales por meses

	Año 2005	Año 2004
Total	387.355	371.934
enero	48.081	36.484
febrero	37.467	31.233
marzo	37.528	33.655
abril	30.311	30.515
mayo	29.837	30.218
junio	28.559	28.163
julio	28.647	29.360
agosto	27.687	28.895
septiembre	26.456	26.830
octubre	29.144	29.896
noviembre	29.657	30.941
diciembre	33.981	35.744

Defunciones por enfermedades del sistema respiratorio por meses

	Año 2005	Año 2004
Total	47.054	39.149
enero	9.173	5.006
febrero	5.957	3.608
marzo	5.413	3.796
abril	3.603	3.387
mayo	3.180	2.965
junio	2.783	2.723
julio	2.694	2.692
agosto	2.468	2.608
septiembre	2.256	2.270
octubre	2.823	2.832
noviembre	2.891	2.880
diciembre	3.813	4.382