

19 de julio de 2007

Encuesta de Financiación y Gastos de la Enseñanza Privada. Curso 2004-2005**La educación privada generó unos beneficios corrientes de 596 millones de euros durante el curso escolar 2004-2005****Los hogares pagaron 1.136 euros por alumno en la enseñanza privada no universitaria y 4.064 euros en la universitaria****La Administración Pública aporta el 58% de los ingresos corrientes en la educación privada no universitaria**

La educación privada obtuvo unos beneficios corrientes de 596 millones de euros durante el curso escolar 2004-2005. La enseñanza no universitaria privada generó el 76,7% de estos resultados y la universitaria el 23,3% restante.

La Administración Pública aportó el 58% de los ingresos corrientes de los centros de educación no universitaria y el 5,4% de los centros universitarios privados.

Desde el punto de vista de los hogares, la educación privada no universitaria supuso un coste de 1.136 euros por alumno en el cómputo global del curso 2004-2005 y la enseñanza universitaria de 4.064 euros.

El Bachillerato y la educación universitaria de tercer ciclo fueron las únicas enseñanzas privadas que presentaron unos gastos superiores a los ingresos que generaron. En cuanto al tipo de centro, los concertados (especialmente los religiosos) fueron los que obtuvieron menor rendimiento económico por alumno.

Enseñanza privada no universitaria

La enseñanza privada no universitaria obtuvo un resultado positivo de 457 millones de euros en el curso 2004-2005.

Los ingresos corrientes que percibieron los centros educativos privados se situaron en 7.329 millones de euros (3.202 euros por alumno). El 58% de los ingresos corrientes procedieron de la Administración Pública, el 35% de las cuotas pagadas por los hogares y el 7% restante de transferencias o de otros ingresos privados (donaciones, pagos de asociaciones de padres, concesiones de servicios,...).

Los ingresos muestran una estructura heterogénea en función de la comunidad autónoma de ubicación del centro, ya que dependen, fundamentalmente, de las subvenciones concedidas por las Administraciones Públicas y de las cuotas que pagan los hogares.

Las subvenciones públicas supusieron una media para el total nacional de 1.857 euros por alumno. Sin embargo, se dieron notables diferencias por comunidades autónomas.

Así, la subvención media por alumno alcanzó su mayor nivel en el País Vasco (3.176 euros) y en la Comunidad Foral de Navarra (2.859 euros). En ambos casos, dichas subvenciones duplicaron los niveles más bajos, que se registraron en Canarias (1.366 euros) y en la Comunidad de Madrid (1.382 euros).

Por su parte, las cuotas anuales que pagaron los hogares al centro alcanzaron una media de 1.136 euros por alumno.

El 58% de estas cuotas abonadas por los hogares fueron para clases lectivas, el 31,4% para servicios complementarios, el 6,2% para actividades complementarias (excursiones,...) y el 4,4% para actividades extraescolares (clases de inglés, de música,...).

Por comunidades autónomas, los hogares de Madrid, Cataluña y Canarias fueron los que más pagaron en cuotas por alumno y las tres únicas que superaron la media nacional.

Por el contrario, las cuotas por alumno más bajas en educación no universitaria se abonaron en Castilla-La Mancha (409 euros), La Rioja (417 euros) y Cantabria (439 euros), además de en las ciudades autónomas de Melilla (214 euros) y Ceuta (244 euros).

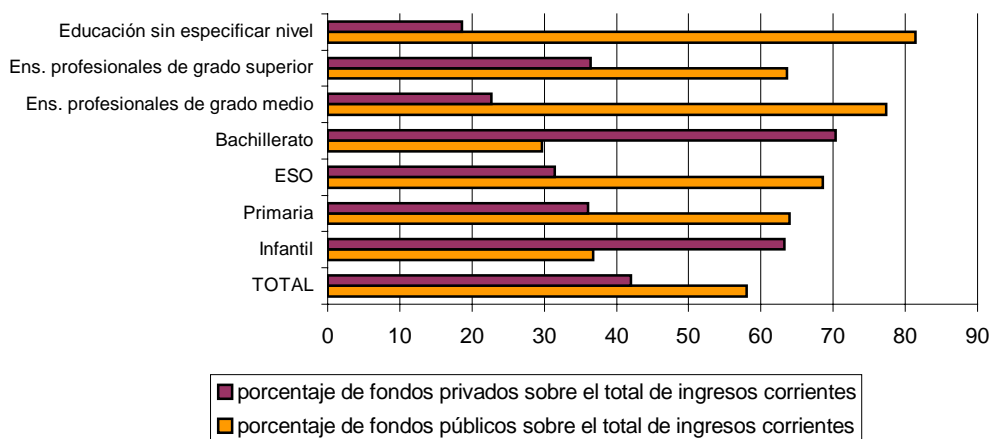
Estructura de ingresos por comunidad autónoma

Valores por alumno

	Porcentaje de subvenciones de explotación sobre el total de ingresos corrientes	Subvenciones corrientes medias por alumno	Cuotas por alumno ingresadas por los hogares	Cuotas de clases lectivas por alumno	Otras transferencias/ ingresos corrientes privados
Andalucía	0,61	1.505	822	582	129
Aragón	0,62	1.736	886	558	168
Asturias (Principado de)	0,59	1.734	1.002	639	182
Baleares (Illes)	0,66	2.033	911	494	131
Canarias	0,47	1.366	1.390	922	172
Cantabria	0,76	1.981	439	233	191
Castilla y León	0,75	2.020	462	247	213
Castilla-La Mancha	0,74	1.830	409	235	218
Cataluña	0,52	2.039	1.570	759	295
Comunitat Valenciana	0,64	2.044	944	508	190
Extremadura	0,73	1.608	462	326	119
Galicia	0,62	1.768	875	477	195
Madrid (Comunidad de)	0,40	1.382	1.822	1.178	256
Murcia (Región de)	0,72	1.635	460	296	180
Navarra (Comunidad Foral de)	0,76	2.859	648	215	256
País Vasco	0,74	3.176	930	427	164
Rioja (La)	0,77	1.995	417	227	184
Ceuta	0,87	1.886	244	181	38
Melilla	0,90	2.162	214	194	16
Media nacional	0,58	1.857	1.136	659	209

Analizando la estructura de los ingresos corrientes cabe señalar que la financiación privada fue prioritaria en la Educación Infantil y en el Bachillerato. Por su parte, la pública tuvo mayor peso en el resto de niveles educativos, principalmente en las enseñanzas profesionales de grado medio.

Estructura de ingresos corrientes por nivel educativo



Los gastos corrientes de los centros de enseñanza no universitaria ascendieron a 6.872 millones de euros en el curso 2004-2005 (3.003 euros por alumno).

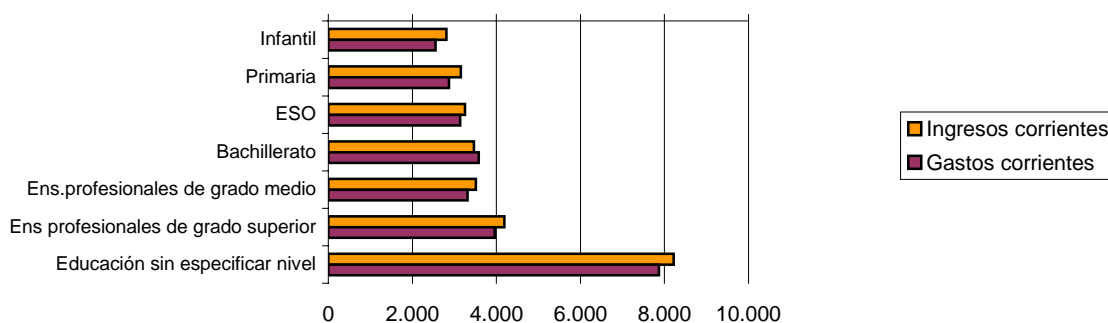
El 78% de los gastos se destina a las retribuciones del personal, el 21,6% a gastos en bienes y servicios y el 0,4% al pago de impuestos.

Aunque la estructura de los gastos corrientes se mantiene estable en todos los niveles de enseñanza, cabe destacar que los gastos de personal por alumno descienden en la Educación Infantil y alcanzan su máximo en la Educación Especial.

El Bachillerato, único nivel educativo con resultado corriente negativo

Todos los niveles educativos no universitarios obtienen resultados corrientes positivos, salvo el bachillerato. Los mayores beneficios por alumno se registraron en la enseñanza primaria, en la infantil y en la educación especial (no equiparable a otra enseñanza reglada).

Ingresos y gastos de cada nivel educativo. Valores por alumno (euros)



Los centros concertados obtuvieron menores beneficios por alumno

Los centros concertados acogieron al 84% del alumnado de centros privados en el curso 2004-2005. Aunque estos centros generaron menos gastos e ingresos, presentaron las mayores retribuciones de personal. Los beneficios por alumno para los centros concertados alcanzaron el 31% de los que obtuvieron los centros no concertados.

La Administración Pública subvencionó el 75% de los gastos corrientes de los centros concertados frente al 5% de los no concertados.

Del alumnado total de los centros concertados, un 72% acudió a centros religiosos, siendo éstos los que obtuvieron los menores rendimientos económicos.

Dentro de los colegios no concertados, tanto los gastos como los ingresos medios son mayores en los colegios laicos que en los religiosos, aunque el volumen de beneficios por alumno resulta similar. En concreto, los ingresos anuales por cuotas en los laicos fueron de 3.673 euros por alumno, frente a los 2.814 euros de los religiosos.

Estructuras de ingresos y gastos por titularidad del centro

Valores por alumno

	Total	Centros concertados	Centros no concertados
Gastos de personal	2.342	2.370	2.194
Gastos en bienes y servicios	649	533	1.258
Impuestos	12	5	51
Total gastos corrientes	3.003	2.908	3.503
Ingresos privados corrientes	1.345	880	3.795
Subvenciones corrientes	1.857	2.175	182
Total ingresos corrientes	3.202	3.055	3.977
Resultados corrientes	200	148	474

Los centros con más de 1.000 alumnos obtienen mayores ganancias por alumno en todos los niveles de enseñanza (268 euros por alumno de media). Los centros más pequeños, de menos de 100 alumnos, que están especializados en educación infantil (el 70% de su alumnado pertenecía a este nivel de enseñanza), también muestran unos beneficios superiores a la media.

Resultados corrientes según tamaño del centro

Valores por alumno

	Total	Hasta 100 alumnos	De 101 A 500 alumnos	De 501 A 1.000 alumnos	Más de 1.000 alumnos
Ingresos-gastos	200	257	162	170	268

El servicio de comedor ofrece los mayores beneficios a nivel global.

Los servicios complementarios ofrecidos por los centros a sus alumnos (transporte, comedor y residencia) generaron unos beneficios de 133 millones de euros en el curso 2004-2005.

No obstante, mientras que el comedor escolar aporta 145 millones de euros, el transporte escolar fue deficitario. Las residencias escolares, que proporcionaron ocho veces más beneficios por usuario que el comedor, tuvieron una escasa repercusión a nivel global debido a los pocos alumnos que residen en los centros escolares.

Ingresos y gastos de los servicios complementarios

Miles de euros

	Ingresos	Gastos	Resultados corrientes
Transporte	104.474	133.974	-29.500
Comedor	613.384	467.999	145.385
Residencia	29.225	12.031	17.194

Enseñanza universitaria privada

La enseñanza universitaria privada (integrada por universidades privadas y centros privados adscritos a universidades públicas) obtuvo un resultado positivo de 139 millones de euros en el curso 2004-2005.

A diferencia de la educación no universitaria, la fuente principal de los ingresos corrientes de la enseñanza universitaria fue de procedencia privada (94,6%).

Los ingresos corrientes se situaron en 4.821 euros por alumno, de los que 4.064 euros procedieron directamente de las cuotas abonadas por los estudiantes.

La enseñanza universitaria privada se concentra en las comunidades autónomas de Madrid y Cataluña. Lo mismo sucede con el volumen total de ingresos y gastos.

Volumen de gastos e ingresos corrientes por comunidad autónoma

Miles de euros

	Gastos corrientes en bienes y servicios	Ingresos corrientes
Total nacional	775.560	914.753
Madrid (Comunidad de)	264.536	346.224
Cataluña	202.587	239.525
País Vasco	71.838	79.414
Comunitat Valenciana	41.403	53.406
Castilla y León	28.719	37.609
Andalucía	25.035	27.114
Murcia (Región de)	17.541	20.859
Balears (Illes)	2.923	3.939
Galicia	2.404	3.433
Resto de comunidades autónomas	118.574	103.230

Los gastos corrientes presentan una estructura similar a los de la enseñanza no universitaria, ya que el mayor peso (62%) recae en los costes de personal. De estos gastos de personal, el 63% se destina al profesorado.

Estructura de ingresos y gastos de la enseñanza universitaria

Miles de euros

	Total	Porcentaje
Ingresos corrientes privados	865.101	94,57
Transferencias corrientes públicas	49.652	5,43
Total ingresos corrientes	914.753	100,00
Gastos de personal	478.681	61,72
Gastos en bienes y servicios	284.768	36,72
Impuestos	12.111	1,56
Total gastos corrientes en bienes y servicios	775.560	100,00

La enseñanza universitaria privada alcanzó unos resultados corrientes por alumno 3,7 veces superiores a los de la no universitaria (obtuvo 734 euros por alumno en el curso 2004-2005, frente a los 200 euros de la enseñanza no universitaria).

Por niveles, las titulaciones oficiales de primer y segundo ciclo generaron beneficios. Las de tercer grado (doctorados) fueron deficitarias.

Ingresos y gastos por nivel educativo

Miles de euros

	Ingresos corrientes	Gastos corrientes
Primer y/o segundo ciclo	881.982	734.363
Tercer ciclo	32.771	41.197

Más información en **INEbase** – www.ine.es Todas las notas de prensa en: www.ine.es/prensa/prensa.htm

Gabinete de prensa: Teléfonos: 91 583 93 63 / 94 08 – Fax: 91 583 90 87 - gprensa@ine.es

Área de información: Teléfono: 91 583 91 00 – Fax: 91 583 91 58 – www.ine.es/infoine

Anexo

Nota metodológica de la Encuesta de Financiación y Gastos de la Enseñanza Privada (curso 2004-2005)

El objetivo principal de la Encuesta de Financiación y Gastos de la Enseñanza Privada consiste en el estudio de las características estructurales y económicas de los centros de enseñanza que desarrollan su actividad en el sector de la enseñanza privada reglada: tanto concertados como no concertados (financiados o no con fondos públicos).

Para este fin se recoge información relativa a características del centro y a las actividades desarrolladas: naturaleza jurídica, variables sobre el alumnado y la composición del profesorado, estructura de los costes, gastos e ingresos de los distintos niveles de enseñanza y servicios complementarios.

La encuesta proporciona información tanto a nivel nacional como autonómico. Se extiende a todos los centros de enseñanza privada ubicados en todo el territorio nacional, incluidas Ceuta y Melilla.

La encuesta se ha llevado a cabo de forma exhaustiva, considerándose como unidades informantes todos los centros de enseñanza privada (universitaria y no universitaria) ubicados en España y cuya actividad principal sea impartir uno o más niveles educativos reglados y que funcionan como tales en el período al que se refiere la encuesta (curso escolar 2004-2005).

Esta encuesta se ha realizado en colaboración con:

- El Euskal Estatistika-Erakundea/Instituto Vasco de Estadística (EUSTAT) en el País Vasco
- El Instituto de Estadística de Navarra, en la Comunidad Foral de Navarra
- El Institut d'Estadística de Catalunya, Idescat, en Cataluña.