

4 de octubre de 2010

## Encuesta sobre Recursos Humanos en Ciencia y Tecnología Año 2009

### Principales resultados

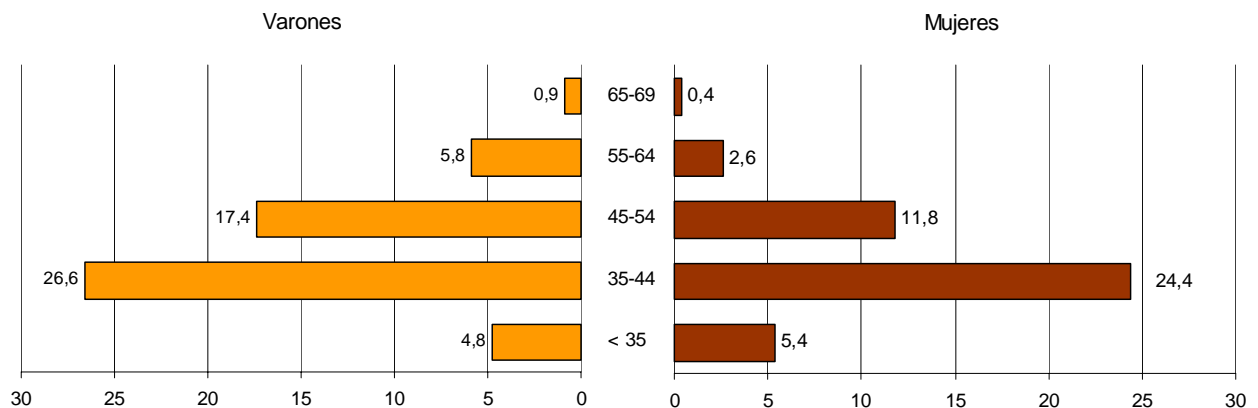
- El 55,5% de los doctores son varones y el 44,5% mujeres. La edad media para doctorarse es de 35 años para los varones y de 33 para las mujeres.
- Uno de cada tres individuos que se ha doctorado lo ha hecho en el campo de estudio de las *Ciencias Naturales*.
- El 34,1% de los doctores ha financiado principalmente sus estudios de doctorado por medio de becas. Cuatro de cada 10 trabajaron para financiarse el doctorado.
- El 96,1% de los doctores estaba empleado a 31 de diciembre de 2009. Seis de cada 10 estaba trabajando en actividades de investigación.

### Doctores por sexo y edad

El 55,5% de los individuos que han obtenido su título de doctor en alguna universidad española entre 1990 y 2009 son varones y el 44,5% mujeres.

El número de doctores varones es superior al de mujeres para todos los tramos de edad, excepto en el de menores de 35 años.

### Doctores por sexo y tramos de edad a 31 de diciembre de 2009 ( en % sobre el total )



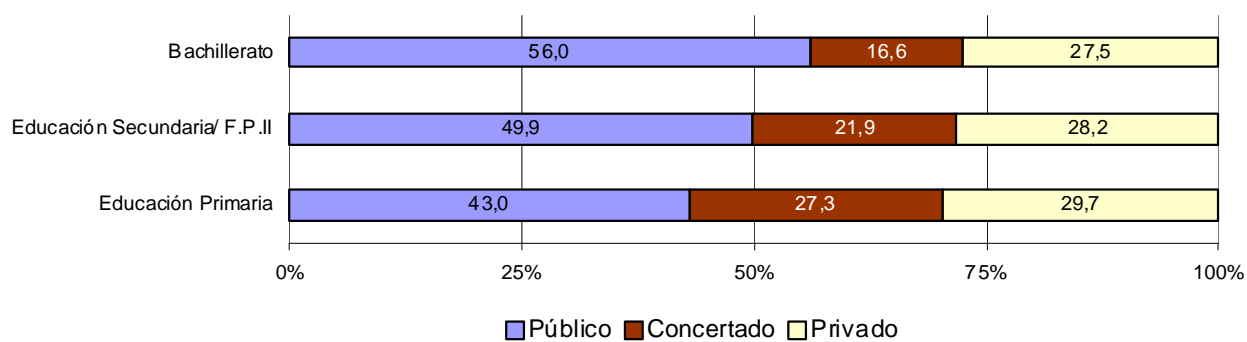
## Origen socioeconómico de los doctores

El nivel de estudio de los padres de los doctores es mayoritariamente Bachiller elemental o equivalente, con un 20,7% en el caso del padre y un 29,7% en el caso de la madre.

Respecto al nivel profesional de los mismos, *Profesionales científicos e intelectuales* es la categoría con mayor relevancia (34,6% en los padres y 19,0% en las madres). Más de la mitad de las madres de los doctores (51,2%) no ha trabajado nunca

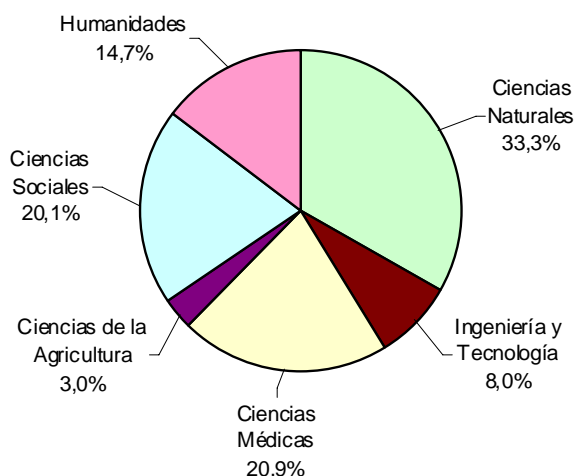
El tipo de centro en el que los doctores han cursado los estudios previos a los estudios universitarios es principalmente público para los distintos niveles de educación.

## Tipo de centro en el que cursó los estudios previos a los estudios universitarios



## Doctores por campo de estudio

### Doctores por campo de estudio a 31 de diciembre de 2009



Las *Ciencias Naturales* son el campo de estudio en el que se ha doctorado un mayor número de individuos entre 1990 y 2009, con un 33,3% del total.

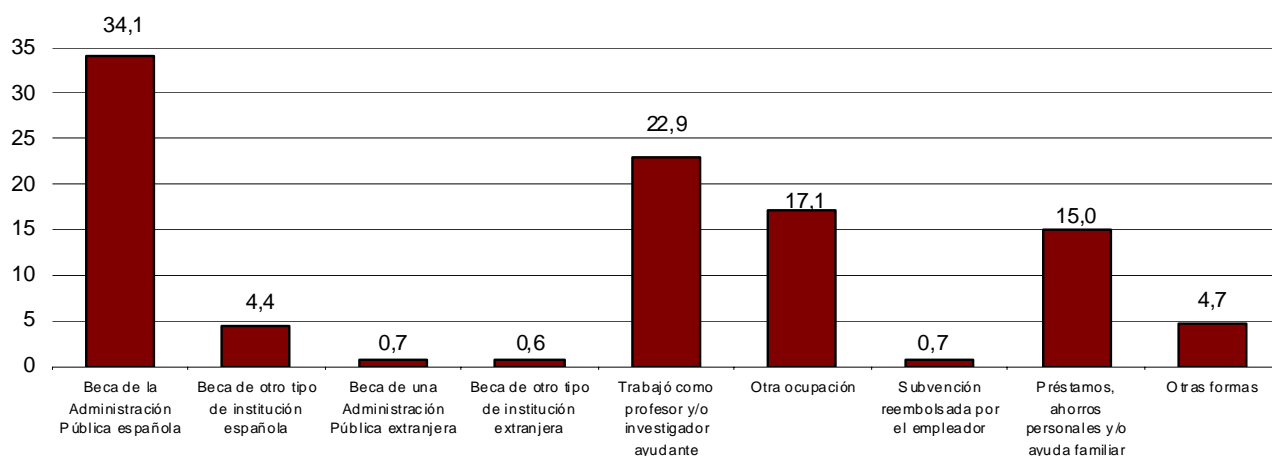
Le siguen las *Ciencias Médicas* y las *Ciencias Sociales*, con unos porcentajes del 20,9% y 20,1%, respectivamente.

Por el contrario, las *Ciencias de la Agricultura* son las que menos doctores concentran, con el 3,0% del total.

## Fuente de financiación principal para los estudios de doctorado

El 34,1% de los doctores ha sufragado sus estudios de doctorado por medio de becas de alguna Administración Pública española. Por su parte, el 22,9% ha trabajado como profesor y/o investigador ayudante, mientras que el 17,1% ha tenido que desempeñar otra ocupación para poder financiar sus estudios.

## Fuente de financiación principal utilizada por los doctores entre 1990 y 2009 (en %)

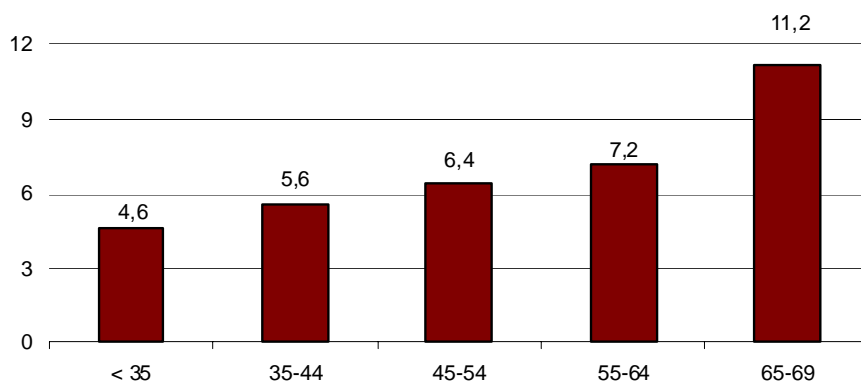


## Tiempo medio para la obtención del título de doctor

La duración media desde que se inician los cursos de doctorado hasta que se obtiene el título de doctor es de 5,9 años.

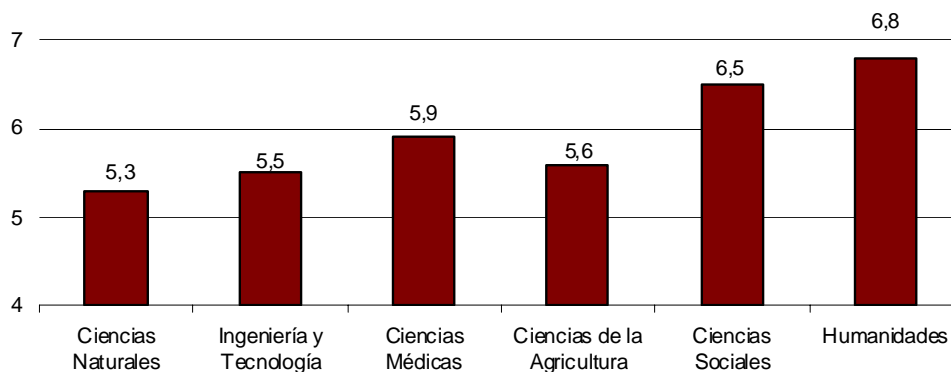
Del total de doctorados entre los años 1990 y 2009, los menores de 35 años fueron los que menos tiempo invirtieron, con una media de 4,6 años. Por el contrario, las personas del tramo de edad de 65-69 años necesitaron una media de 11,2 años.

## Duración de los estudios de doctorado por tramo de edad (en años)



En cuanto a la distribución por campo de doctorado, las disciplinas de *Ciencias Sociales* y *Humanidades* son las únicas que presentan valores superiores a la media, con 6,5 y 6,8 años, respectivamente.

## Duración de los estudios de doctorado por campo de doctorado (en años)



La media de edad al doctorarse de las personas que han obtenido el título de doctor entre 1990 y 2009 se sitúa en 34 años (35 para los varones y 33 para las mujeres).

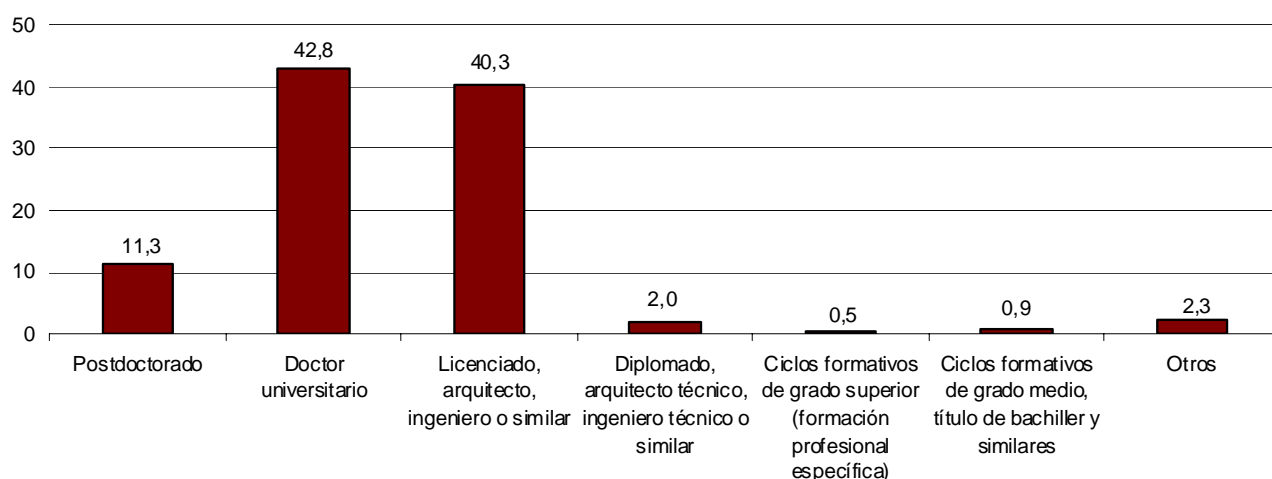
## Situación laboral de los doctores

El **96,1% de los doctorados estaba empleado a 31 de diciembre de 2009**. Por sectores, el 42,7% trabajaba en *Enseñanza Superior*, el 38,4% en la *Administración Pública*, el 15,1% en el sector *Empresas* y el 3,8% en *Instituciones Privadas sin Fines de Lucro*.

El 58,6% de los doctores realizaba actividades de investigación y el 63,6% considera que tenía un trabajo altamente relacionado con sus estudios de doctorado.

En cuanto al nivel mínimo de estudios requerido para el puesto ocupado por los doctores, en un 42,8% de los casos era un doctorado y en un 40,3% una licenciatura.

## Nivel mínimo requerido para el puesto que tenía el 31 de diciembre de 2009 (en %)



Para los doctores que trabajaron en algún puesto relacionado con su doctorado una vez finalizado éste y antes de enero de 2010, **el tiempo medio para encontrar ese empleo fue de seis meses**. Los doctorados en *Ingeniería y Tecnología* fueron los que menos tardaron (cinco meses) y los de *Humanidades* los que más (nueve meses).

## Situación profesional, tipo de contrato y tipo de jornada

El 5,9% de los doctores estaban empleados por cuenta propia como actividad laboral principal a 31 de diciembre de 2009, mientras que **el 90,2% trabajaba por cuenta ajena**.

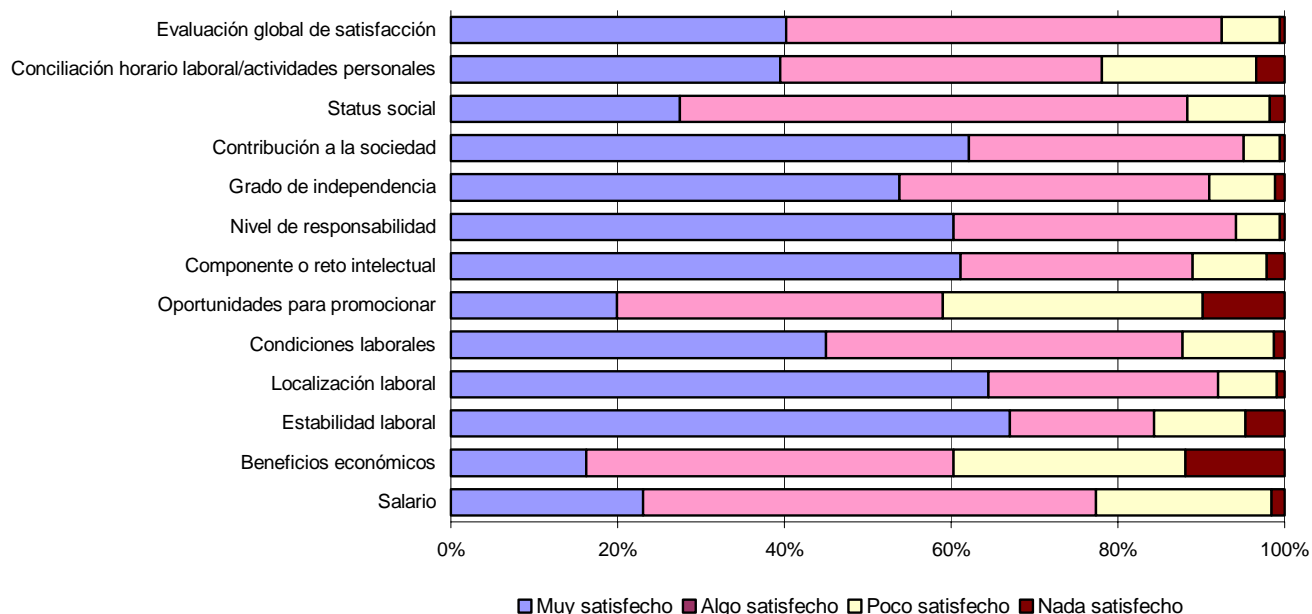
Del total de doctores empleados por cuenta ajena, ocho de cada 10 disponía de contrato indefinido y los dos restantes de contrato temporal. Por su parte, el 94,9% estaba ocupado a tiempo completo y el 5,1% a tiempo parcial.

## Características más valoradas de la situación laboral

La estabilidad laboral y la localización son las características más valoradas por los doctores en relación con su situación laboral. El 67,1% y el 64,5% de ellos, respectivamente, han señalado estos dos factores como *muy satisfactorios*.

Por su parte, el 11,9% se han mostrado *nada satisfechos* con los beneficios económicos y el 9,8% con las oportunidades para promocionar.

## Grado de satisfacción con los factores relacionados con su trabajo principal a 31 de diciembre de 2009



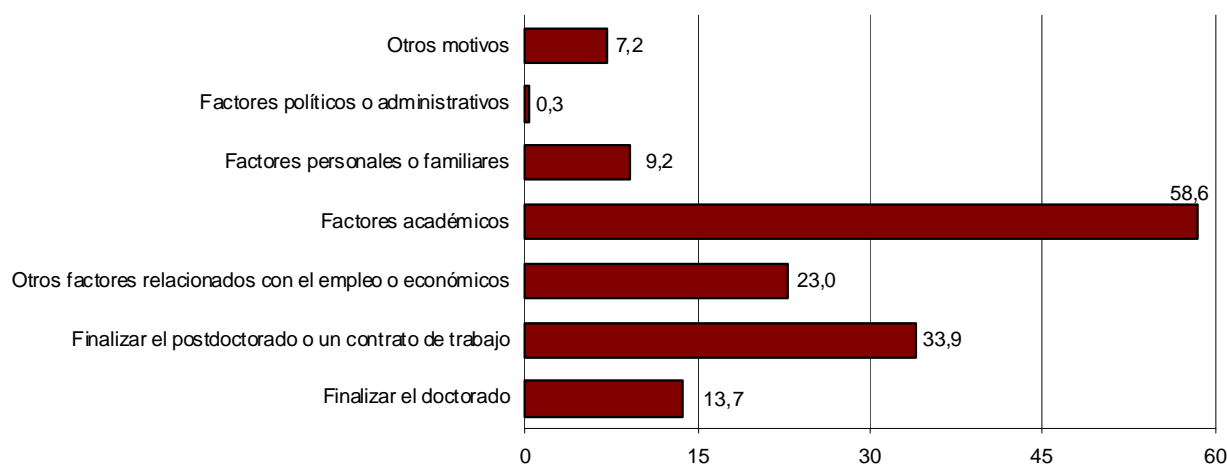
## Movilidad internacional

El 21,2% de los doctores se ha ido a vivir fuera de España entre los años 2000 y 2009. De ellos, el 58,6% señala que el principal motivo para haberse ido al extranjero se debe a *factores académicos*, como la mayor posibilidad de realizar publicaciones, desarrollo o continuidad de la tesis doctoral...

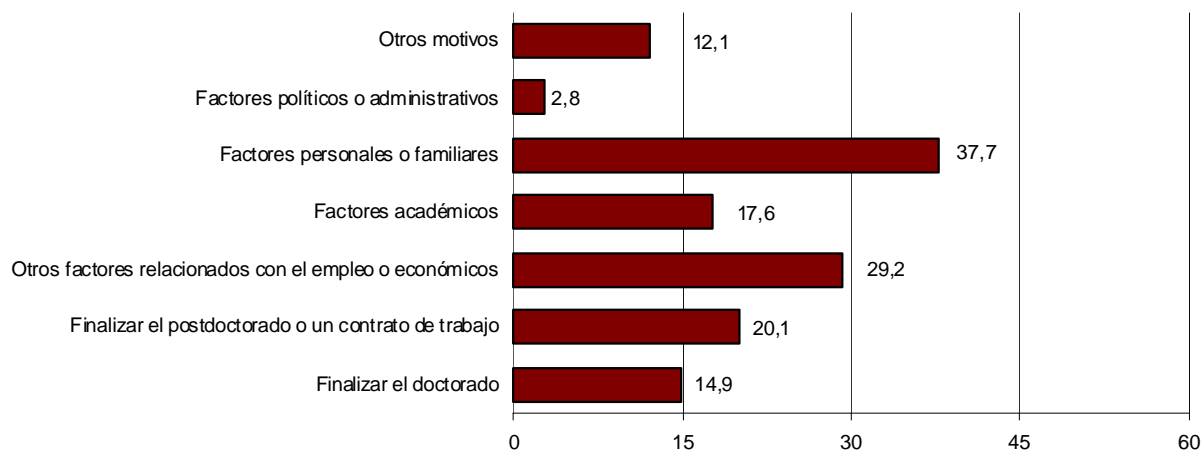
A su vez, el 12,9% de los doctores que estaban en España a 31 de diciembre de 2009 tenía previsto marcharse fuera de nuestro país. El principal motivo aludido para tomar esa decisión era por *factores académicos* (para el 71,5% de ellos).

Por su parte, los principales motivos que llevaron a los doctores a regresar a España durante el periodo 2000-2009 fueron los *factores personales o familiares* (para el 37,7% de los doctores) y otros factores relacionados con el empleo o económicos (29,2%)

## Motivos por los que los doctores se fueron de España durante al menos tres meses entre 2000-2009 (en % sobre el total de doctores que se fueron a vivir fuera de España durante al menos tres meses entre 2000 y 2009)



## Motivos por los que los doctores vinieron a España durante al menos tres meses entre 2000-2009 (en % sobre el total de doctores que se fueron a vivir fuera de España durante al menos tres meses entre 2000 y 2009)



## Relación de los doctores y la investigación

**El 59,0% de los doctores desarrollaban actividades de investigación** a 31 de diciembre de 2009, mayoritariamente en situación de empleo (58,6%, frente a 0,4% en situación de desempleo o inactividad a dicha fecha).

Del resto de doctores que no desarrollaban actividades de investigación a 31 de diciembre de 2009, el 17,8% habían realizado actividades de investigación anteriormente.

En relación a la intención de los doctores para dedicarse a la investigación en el periodo 2010-2011, el 59,0% estaban investigando a 31 de diciembre de 2009 y, de ellos, el 57,3% pretenden continuar con sus labores de investigación.

Respecto a los que no investigaban a dicha fecha (el 40,9%) el 30,3% no tiene intención de investigar en 2010-2011, mientras que un 10,7% sí tiene intención de hacerlo.

## Nota metodológica

La Encuesta sobre Recursos Humanos en Ciencia y Tecnología se enmarca dentro del Plan general de estadísticas de ciencia y tecnología propugnado por la Oficina de Estadísticas de la Unión Europea (Eurostat).

El objetivo de la encuesta es cuantificar el nivel de investigación de los doctores en España, la actividad profesional que desarrollan y la movilidad nacional e internacional de los mismos.

El doctorado es un programa de tercer ciclo en el que se lleva a cabo un trabajo de investigación avanzada en algún tema sin desarrollar hasta ese momento. Estos programas requieren, normalmente, la presentación de una tesis de una calidad suficiente que permita su publicación y que represente una nueva aportación al conocimiento.

**Los resultados de la Encuesta sobre Recursos Humanos en Ciencia y Tecnología se refieren a doctores con menos de 70 años, residentes en España y doctorados por alguna universidad española a partir de 1990 inclusive.**

Respecto a datos de años anteriores, se ha utilizado la nueva clasificación europea para la clasificación de actividades económicas (NACE Rev.2) y la versión nacional de la misma (CNAE 2009)

En el caso de la clasificación de ocupaciones, se ha utilizado la nueva clasificación estándar internacional de ocupaciones de la Organización Internacional del Trabajo (ISCO-08)

---

Más información en **INEbase** – [www.ine.es](http://www.ine.es)      Todas las notas de prensa en: [www.ine.es/prensa/prensa.htm](http://www.ine.es/prensa/prensa.htm)

**Gabinete de prensa:** Teléfonos: 91 583 93 63 / 94 08 – Fax: 91 583 90 87 - [gprensa@ine.es](mailto:gprensa@ine.es)

**Área de información:** Teléfono: 91 583 91 00 – Fax: 91 583 91 58 – [www.ine.es/infoine](http://www.ine.es/infoine)

---