

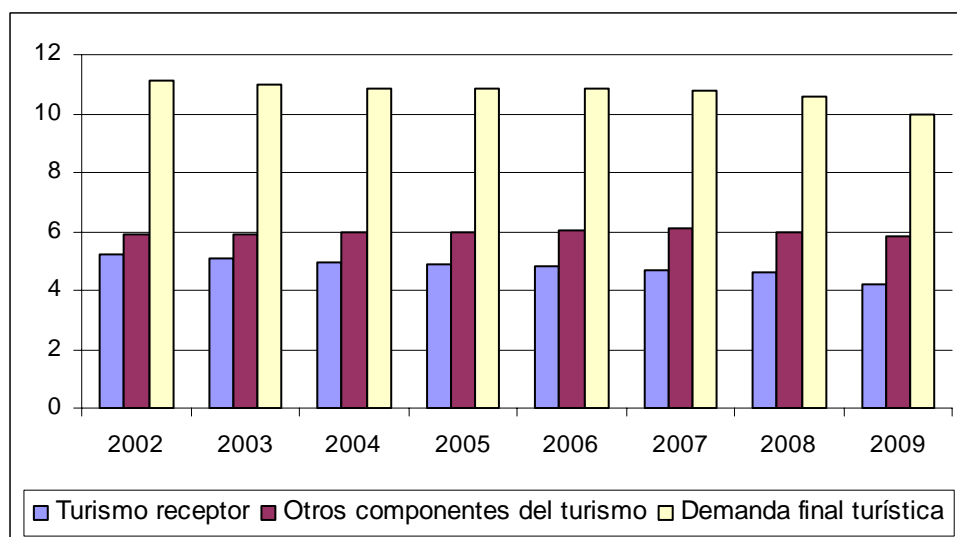
28 de diciembre de 2010

**Cuenta Satélite del Turismo de España
Serie 2000–2009**

La demanda final turística en 2009 alcanza el 10,0% del PIB de España, cinco décimas menos que en 2008

Según las estimaciones de la Cuenta Satélite del Turismo de España (CSTE), en el año 2009, la demanda final turística, en consonancia con la evolución general de la economía española, modera su contribución al Producto Interior Bruto (PIB) hasta el 10,0%, cinco décimas menos que en el año 2008.

Peso sobre el PIB de la demanda final turística y de sus componentes

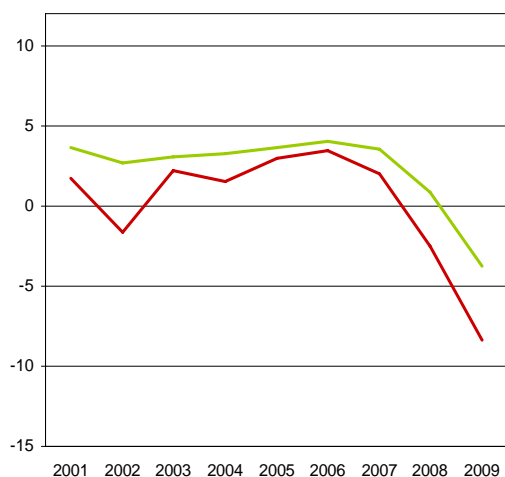


Dentro de la demanda final turística, el turismo receptor contribuye al Producto Interior Bruto un 4,2%, cuatro décimas menos que en el año 2008, mientras que los otros componentes del turismo reducen solamente dos décimas su aportación en el año 2009 (5,8% frente a 6,0% en 2008).

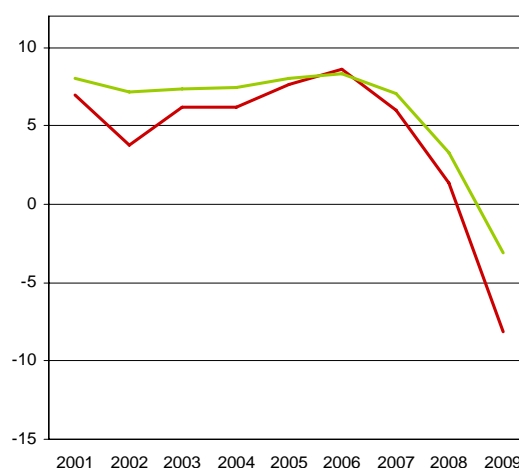
En términos monetarios, la demanda final de turismo alcanzó en el año 2009 los 105.394 millones de euros, lo que supuso una reducción interanual del 8,1% a precios corrientes. Una vez deflactada, el decrecimiento real de dicha demanda fue del 8,3%.

Tasas de variación interanuales (%) de la demanda final turística y el PIB de la economía española

Variación en volumen



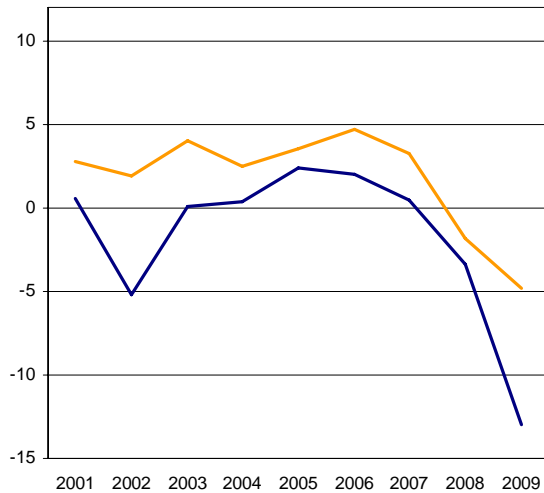
Variación a precios corrientes



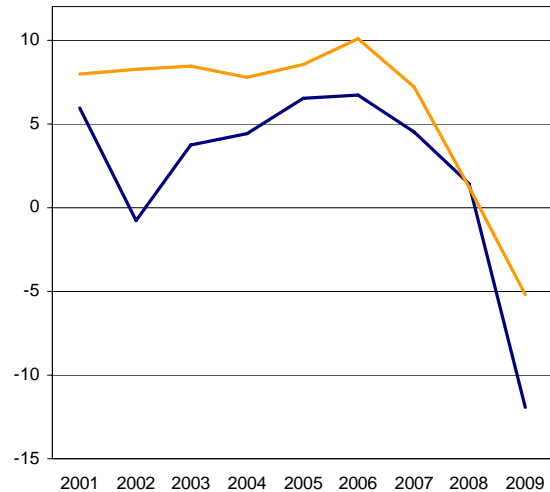
Atendiendo a los componentes principales de esta demanda final, el turismo receptor redujo su tasa de crecimiento por tercer año consecutivo, registrando 2009 una variación interanual del -12,0%, frente al 1,4% de 2008. De manera similar, el gasto asociado a los viajes al extranjero de los hogares residentes en España, registra una reducción del 17,9% frente al crecimiento del 2,5% en 2008.

Tasas de variación interanuales (%) de los componentes de la demanda final turística

Variación en volumen



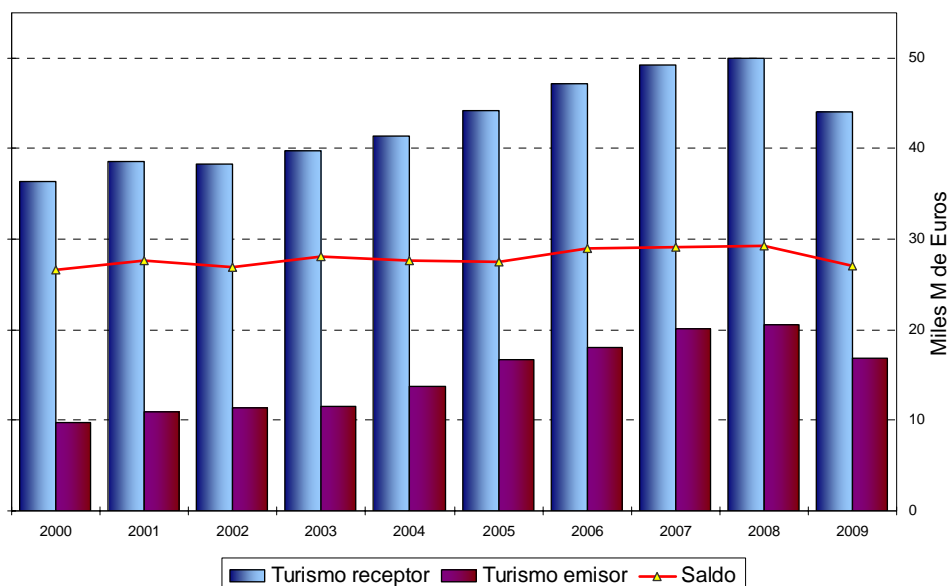
Variación a precios corrientes



Los ingresos netos turísticos, medidos a través de la balanza de pagos, alcanzaron 27.071 millones de euros en 2009, cifra similar a la del 2005. Esta cantidad es 2.280 millones de euros menos que los correspondientes a 2008.

Aportación del turismo al equilibrio de la balanza de pagos

Comparación del consumo turístico receptor y el consumo turístico emisor (precios corrientes)

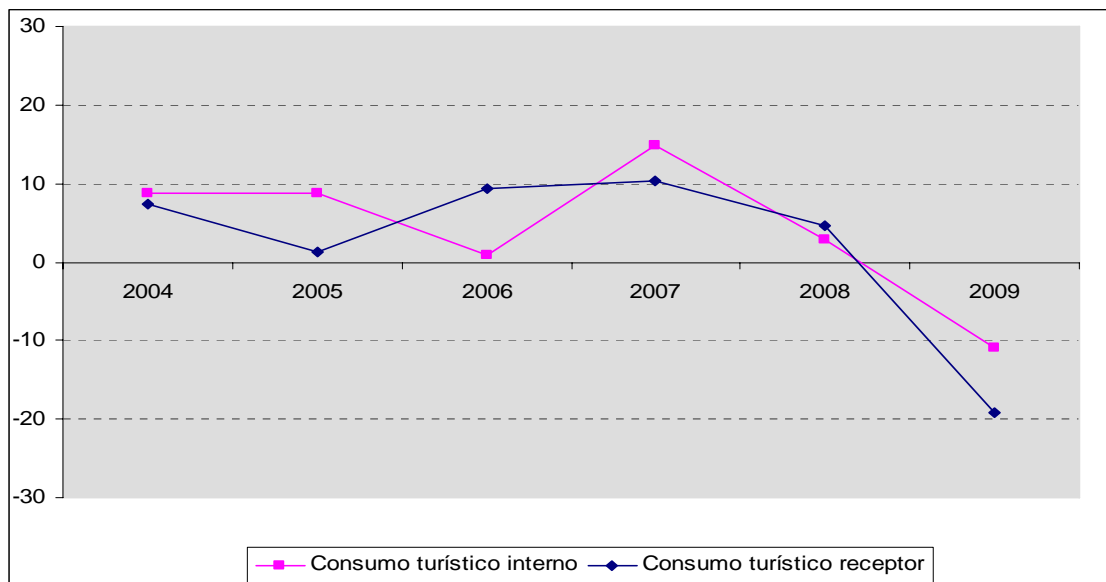


Por otra parte, el gasto de los hogares residentes en viajes dentro de España retrocedió en 2009, aunque en menor medida que la del turismo receptor. Así, la tasa de variación interanual estimada fue del -3,7% a precios corrientes y del -3,6% en términos reales.

Atendiendo a la cuenta de producción de las actividades características del turismo, se estima que en 2009, el valor añadido bruto de las ramas del transporte aéreo, agencias de viajes, restauración y actividades recreativas, culturales y deportivas (tanto de mercado como de no mercado) registró un crecimiento positivo, mientras que el valor añadido del resto de las actividades características experimentó un crecimiento negativo. Entre éstas, las ramas de alojamiento, el alquiler inmobiliario, el transporte terrestre de pasajeros (por carretera y ferrocarril), los servicios anexos al transporte y de alquiler de vehículos presentaron los registros más desfavorables, decreciendo su valor añadido más intensamente que la media de la economía.

Por segmentos de turismo, el correspondiente a los viajes de negocios presentó también un comportamiento contractivo en 2009. Su crecimiento interanual a precios corrientes fue del -13,7%, 5,6 puntos más negativo que el correspondiente a la demanda final turística. Si se atiende al origen de dichos viajes (turismo receptor e interno) se aprecian pautas similares, si bien el consumo relacionado con los viajes a España de los no residentes por motivo de trabajo, disminuyó más intensamente, a una tasa interanual del 19,1%, mientras que el relativo a los viajes de negocios del turismo interno decreció un 10,9%, ambas tasas valoradas a precios corrientes.

Tasa de variación de los viajes de negocios en el turismo receptor y en el interno.



Nota metodológica

El manual metodológico básico para la estimación de los flujos de la Cuenta Satélite del Turismo de España (CSTE) es la *Cuenta Satélite del Turismo: Referencias Metodológicas*, elaborada en el marco de Naciones Unidas, en el año 2000 (actualizadas en 2008). No obstante, en la página web del INE se puede acceder a la metodología específica utilizada en el caso español y de la que se extraen a continuación algunos rasgos básicos.

La CSTE está compuesta por un conjunto de cuentas y tablas, que presentan los distintos parámetros económicos del turismo en España para una fecha de referencia dada.

Comprende tres tipos de elementos:

- Tablas de demanda, en las que se trata de caracterizar, desde el punto de vista económico, el comportamiento de los diferentes tipos de turistas (el turismo nacional frente al internacional, el tipo de bienes y servicios demandados, etc.).
- Cuentas y tablas de oferta, en las que se trata de caracterizar la estructura de producción y costes de las empresas turísticas.
- Tablas que interrelacionan la oferta con la demanda, que permiten obtener unas mediciones integradas de la aportación del turismo a la economía a través de variables macro como el PIB, la producción o el empleo.

Los datos de la CSTE que aquí se presentan son consistentes con los que la Contabilidad Nacional de España difundió el pasado mes de agosto (actualización de la serie contable 2000-2009).

Asimismo, siguiendo las pautas de su estructura matriz, que es la Contabilidad Nacional de España, base 2000, la CSTE presentada ofrece datos definitivos para los años 2000 a 2007, datos provisionales para 2008 y datos de avance para el año 2009.