

21 de diciembre de 2011

Pruebas de Acceso a la Universidad
Año 2011

En 2011 se presentaron 271.499 alumnos a las PAU, un 10,9% más que el año anterior

El 85,8% de los alumnos presentados aprobaron

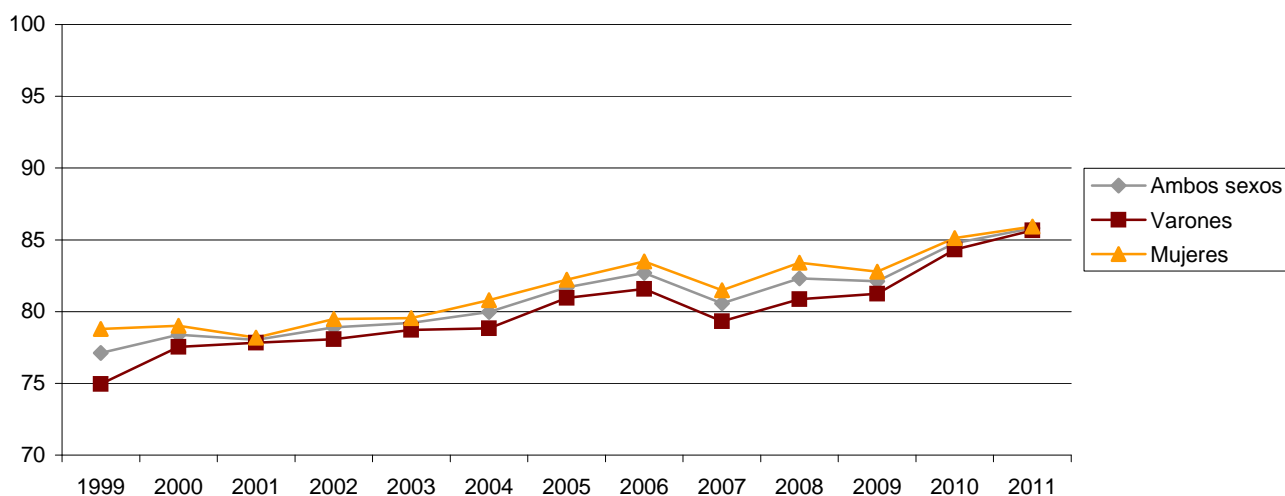
Un total de 271.499 alumnos se presentaron a las Pruebas de Acceso a la Universidad (PAU) en 2011, con un incremento del 10,9% respecto al año anterior. Del total de presentados, el 55,3% eran mujeres. El porcentaje de aprobados alcanzó el 85,8%, siendo similar entre mujeres y varones (85,9% frente a 85,7%).

En la convocatoria de junio se presentaron 187.431 de los cuales aprobó el 91,5%. En la de septiembre, de los 46.261 alumnos presentados aprobó el 76,6%.

Por su parte, en las pruebas de acceso para mayores de 25 años se presentaron 31.853 alumnos, un 2,6% más que en el año anterior, y el 69,2% las superó. De los alumnos presentados en estas pruebas, el 4,7% lo hizo en universidades privadas.

En el segundo año de existencia de las pruebas para mayores de 45 años, hubo 5.954 alumnos que se presentaron, un 10,2% más que en 2010. El 65,8% aprobó, lo que supone 8,6 puntos más que el año anterior. En esta prueba, el 5,0% de los alumnos presentados lo hizo en universidades privadas. En las universidades públicas el 65,4% superó estas pruebas, mientras que esta cifra fue del 73,9% en las privadas.

Evolución de la relación alumnado aprobado sobre presentado por sexo



Alumnado presentado y aprobado por fases

Excluyendo tanto las pruebas para mayores de 25 años como las pruebas para mayores de 45 años, 193.341 alumnos (el 82,7%) se presentaron a ambas fases, general y específica, aprobando el 91,6% de ellos.

En junio 159.071 alumnos se presentaron a las fases general y específica, de los que aprobó el 94,4%. En la convocatoria extraordinaria de septiembre ese porcentaje bajó al 78,7%. En cambio, 17.610 alumnos (el 7,5%) prefirieron presentarse exclusivamente a la fase general, de los que aprobó el 77,3%.

Este año, 22.741 alumnos se examinaron exclusivamente de alguna materia de la fase específica (alumnos que desean mejorar la calificación obtenida en convocatorias anteriores o la calificación obtenida en los módulos de los Ciclos Formativos de Grado Superior). De ellos el 76,9% lo hizo en la convocatoria de junio.

El 71,6% de estos estudiantes superó la prueba en alguna de las materias a las que se había presentado, siendo este porcentaje mayor en la convocatoria extraordinaria de septiembre (74,1%) que en la de junio (70,1%).

Alumnado presentado en las PAU y porcentaje de aprobados, por fase, convocatoria y sexo. Año 2011

	Alumnado presentado			Porcentaje de aprobados		
	Total	Varones	Mujeres	Total	Varones	Mujeres
TOTAL						
Total	271.499	121.468	150.031	85,8	85,7	85,9
Junio	187.431	80.904	106.527	91,5	91,6	91,5
Septiembre	46.261	21.962	24.299	76,6	78,0	75,4
Mayores de 25 años	31.853	16.260	15.593	69,2	70,0	68,3
Mayores de 45 años	5.954	2.342	3.612	65,8	62,5	68,0
Fase general y fase específica						
Total	193.341	84.987	108.354	91,6	91,6	91,6
Junio	159.071	68.485	90.586	94,4	94,4	94,4
Septiembre	34.270	16.502	17.768	78,6	80,3	77,1
Sólo fase general						
Total	17.610	8.748	8.862	77,3	77,7	76,8
Junio	10.867	5.271	5.596	82,8	83,0	82,6
Septiembre	6.743	3.477	3.266	68,4	69,7	67,0
Sólo fase específica						
Total	22.741	9.131	13.610	71,6	71,6	71,6
Junio	17.493	7.148	10.345	70,8	71,1	70,6
Septiembre	5.248	1.983	3.265	74,1	73,3	74,6

Nota metodológica

La Estadística de Pruebas de Acceso a la Universidad es una investigación exhaustiva dirigida a las universidades que realizan dichas pruebas. Se realiza con periodicidad anual.

El objetivo fundamental es proporcionar datos sobre el alumnado presentado y aprobado en estas pruebas, así como de las características más relevantes del mismo (sexo, universidad y convocatoria).

En el año 2010 las pruebas de acceso se modificaron con respecto a años anteriores, quedando estructuradas en dos fases:

- fase general, de carácter obligatorio, tiene por objeto valorar la madurez y destrezas básicas que debe alcanzar el estudiante al finalizar el bachillerato para seguir las enseñanzas universitarias oficiales de Grado
- fase específica, voluntaria, tiene por objeto la evaluación de los conocimientos y la capacidad de razonamiento en ámbitos disciplinares concretos relacionados con los estudios que se pretenden cursar. Permite mejorar la calificación obtenida en la fase general con el objetivo de entrar en la carrera deseada. También pueden presentarse a esta fase para mejorar su calificación los alumnos procedentes de los Ciclos Formativos de Grado Superior.