

25 de julio de 2012

Encuesta de Financiación y Gastos de la Enseñanza Privada
Curso 2009-2010

La educación privada generó unos beneficios corrientes de 674 millones de euros durante el curso escolar 2009-2010

Los hogares pagaron una media de 1.541 euros por alumno en la enseñanza no universitaria y de 4.718 euros en la universitaria

La Administración Pública aporta el 58,8% de los ingresos corrientes en la educación privada no universitaria

La educación privada obtuvo unos beneficios corrientes de 674 millones de euros durante el curso escolar 2009-2010. Esta cifra supuso un incremento del 13,1% respecto al curso 2004-2005, cuando se realizó la encuesta anterior. Esta Encuesta se enmarca dentro de las operaciones estadísticas de periodicidad quinquenal por lo que la última edición de la encuesta está referida al curso escolar 2004-2005.

Los beneficios por alumno se mantuvieron estables respecto a la encuesta precedente en la educación no universitaria (200 euros por alumno) y bajaron 15 euros en la universitaria (hasta 718 euros por alumno).

La enseñanza no universitaria privada generó el 72,7% de estos resultados y la universitaria el 27,3% restante.

La Administración Pública aportó el 58,8% de los ingresos corrientes de los centros de educación no universitaria y el 5,8% de los centros privados universitarios. Ambos porcentajes fueron similares a los del curso 2004-2005.

Desde el punto de vista de los hogares, la educación privada no universitaria supuso un coste medio de 1.541 euros por alumno en el curso 2009-2010. Por su parte, el coste medio de la enseñanza privada universitaria fue de 4.718 euros.

Enseñanza privada no universitaria

La enseñanza privada no universitaria obtuvo un resultado positivo de 491 millones de euros en el curso 2009-2010, lo que supuso un aumento del 7,4% respecto al curso 2004-2005.

Los ingresos corrientes que percibieron los centros educativos privados se situaron en 10.038 millones de euros (4.101 euros por alumno, frente a los 3.202 del curso 2004-2005).

El 58,8% de los ingresos corrientes procedieron de la Administración Pública, el 37,6% de las cuotas pagadas por los hogares y el 3,6% restante de transferencias o de otros ingresos privados (donaciones, pagos de asociaciones de padres, concesiones de servicios...). Esta distribución de ingresos fue similar a la del curso 2004-2005.

Las subvenciones públicas aportaron una media de 2.411 euros por alumno, un 29,8% más que en el curso 2004-2005.

Por comunidades autónomas, la subvención media por alumno alcanzó su mayor cota en País Vasco (3.913 euros) y Comunidad Foral de Navarra (3.269). Los niveles más bajos se registraron en Comunidad de Madrid (1.787 euros) y Canarias (1.925).

Por su parte, las cuotas anuales que pagaron los hogares al centro alcanzaron una media de 1.541 euros por alumno.

Por comunidades autónomas, los hogares de Comunidad de Madrid (2.500 euros), Cataluña (2.145) y Canarias (1.558) fueron los que más pagaron en cuotas por alumno, y los únicos que superaron la media nacional.

Por el contrario, las cuotas por alumno más bajas en educación no universitaria se abonaron en Extremadura (494 euros) y en las ciudades autónomas de Melilla (319) y Ceuta (286).

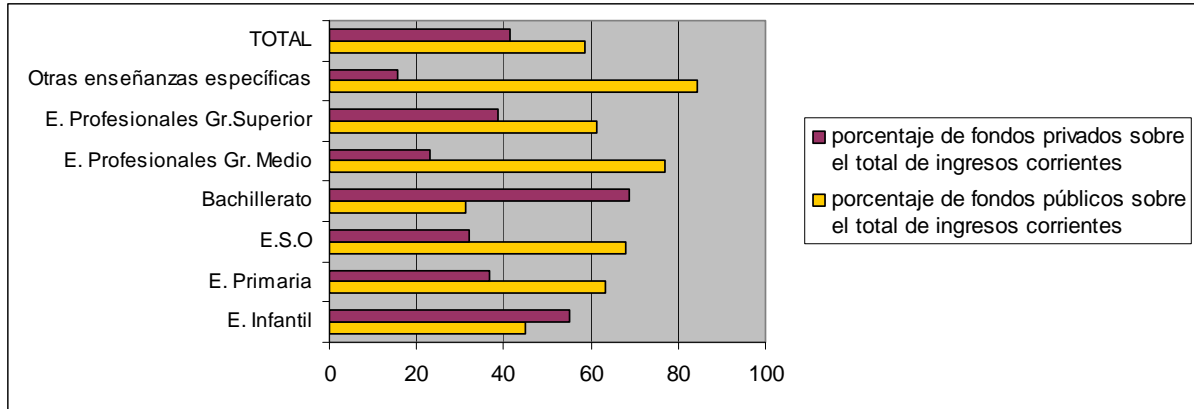
Estructura de ingresos por comunidades y ciudades autónomas. Curso 2009-2010

Valores por alumno (en euros)

	Porcentaje de subvenciones de explotación sobre el total de ingresos corrientes	Subvenciones corrientes medias por alumno	Cuotas de alumnos ingresadas por los hogares	Otros ingresos corrientes privados por alumno
Andalucía	67,0	2.220	993	103
Aragón	63,2	2.196	1.151	125
Asturias, Principado de	64,0	2.250	1.179	84
Baleares, Illes	64,2	2.451	1.268	100
Canarias	53,0	1.925	1.558	149
Cantabria	78,9	2.821	628	124
Castilla y León	77,3	2.685	636	154
Castilla - La Mancha	72,8	2.383	783	110
Cataluña	52,2	2.590	2.145	230
Comunitat Valenciana	64,2	2.585	1.328	110
Extremadura	78,5	2.219	494	112
Galicia	63,9	2.155	1.121	95
Madrid, Comunidad de	40,1	1.787	2.500	169
Murcia, Región de	77,1	2.492	659	80
Navarra, Comunidad Foral de	74,1	3.269	956	189
País Vasco	72,8	3.913	1.289	170
Rioja, La	78,1	2.603	603	128
Ceuta	90,6	2.893	286	14
Melilla	86,5	3.157	319	173
Media nacional	58,8	2.411	1.541	149

Analizando la estructura por nivel educativo de los ingresos corrientes, cabe señalar que la financiación privada fue prioritaria en Bachillerato y en Educación infantil. Por su parte, la financiación pública tuvo mayor peso en el resto de niveles educativos, principalmente en Otras enseñanzas específicas y en Enseñanzas profesionales de grado medio.

Estructura de ingresos corrientes por nivel educativo. Curso 2009-2010



* Otras enseñanzas específicas se refieren a la educación especial y a la educación de adultos no equiparables a ningún nivel de enseñanza reglada

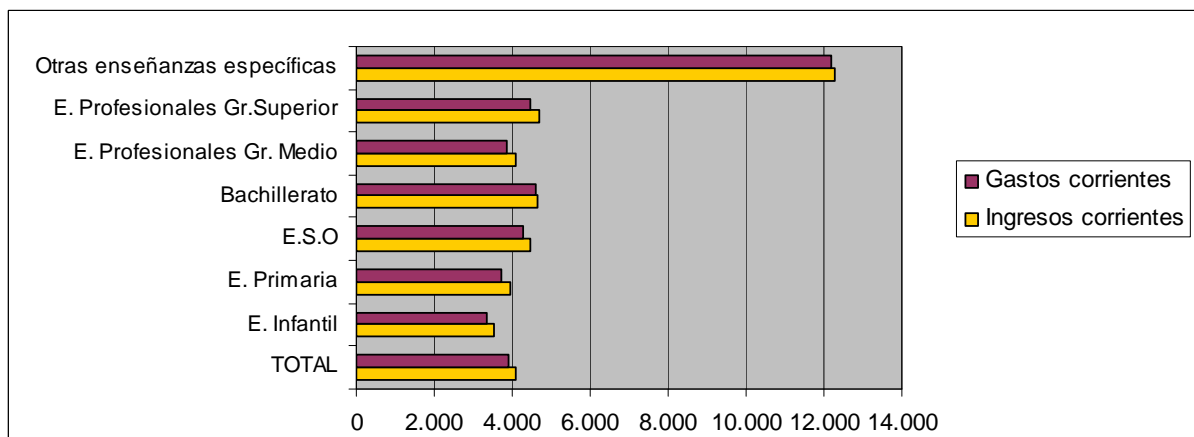
Los gastos corrientes ascendieron a 9.548 millones de euros, lo que supuso 3.901 euros por alumno frente a los 3.003 del curso 2004-2005.

El 75,5% de los gastos se destinó a las retribuciones del personal, el 24% a gastos en bienes y servicios y el 0,5% al pago de impuestos. Los gastos de personal por alumno fueron menores en Educación infantil y alcanzaron su máximo en Otras enseñanzas específicas.

Todos los niveles educativos no universitarios obtuvieron resultados corrientes positivos. Los mayores beneficios por alumno se consiguieron en Enseñanzas profesionales de grado medio (248 euros), en Primaria y en Enseñanzas profesionales de grado superior (240 euros cada una) y en Infantil (199). Por el contrario, los más bajos se registraron en Bachillerato (67 euros).

Ingresos y gastos por nivel educativo. Curso 2009-2010

Valores por alumno (en euros)



Los centros concertados (con algún aula concertada) acogieron al 80,8% del alumnado de centros privados en el curso 2009-2010 de los cuales, el 93,6%, acudió a aulas concertadas y el 6,4% a aulas no concertadas.

La Administración Pública subvencionó el 75,7% de los gastos corrientes de los centros concertados. En los centros no concertados este porcentaje fue de 10,5%.

Los centros no concertados obtuvieron unos resultados corrientes de 414 euros por alumno, con un descenso del 12,6% respecto al curso 2004-2005. En los centros concertados, los resultados corrientes aumentaron un 1,0% hasta 149 euros. La diferencia entre ambos tipos de centros se redujo a 265 euros por alumno, desde los 326 euros del curso 2004-2005.

En cuanto a la estructura, los centros concertados presentaron las cuantías más bajas en los totales de ingresos y gastos por alumno, y registraron las mayores retribuciones de personal.

Estructura de gastos e ingresos por titularidad del centro/aula Curso 2009-2010

Valores por alumno (en euros)			
	Total	Centro concertado	Centro no concertado
Gasto de Personal	2.946	3.019	2.639
Gasto Corriente en bienes y servicios	935	777	1.602
Impuestos	20	8	67
Total Gastos Corrientes	3.901	3.804	4.308
Ingresos por cuotas	1.541	925	4.128
Otros ingresos privados corrientes	149	150	143
Ingresos por subvenciones públicas	2.411	2.878	451
Total ingresos corrientes	4.101	3.953	4.722
Resultados corrientes	200	149	414

El 69,3% del alumnado de los centros concertados acudió a centros religiosos. En el curso 2004-2005 este porcentaje fue del 72,0%.

Los centros religiosos obtuvieron unos resultados corrientes por alumno inferiores que los laicos, tanto en centros con algún aula concertada como en aquéllos sin ningún aula concertada.

Resultados corrientes según dependencia / titularidad del centro. Curso 2009-2010

Valores por alumno (en euros)

	Total	Religiosos concertados	Religiosos no concertados	Laicos concertados	Laicos no concertados
Resultados corrientes	200	131	389	190	418

Enseñanza privada universitaria

La enseñanza privada universitaria (integrada por universidades privadas y centros privados adscritos a universidades públicas) obtuvo un resultado positivo de 184 millones de euros en el curso 2009-2010, con un incremento del 32,1% respecto al curso 2004-2005. El número de alumnos aumentó más, un 34,9%.

Los beneficios por alumno se situaron en 718 euros, 15 menos que en el curso 2004-2005. No obstante, fueron 3,6 veces superiores a los de la enseñanza no universitaria.

El 94,2% de los ingresos corrientes de la enseñanza universitaria fueron de procedencia privada.

Los ingresos corrientes se situaron en 5.357 euros por alumno, de los que 4.718 procedieron directamente de las cuotas abonadas por los estudiantes. Los gastos corrientes ascendieron a 4.639 euros por alumno.

Por comunidades autónomas, la enseñanza privada universitaria se concentró en Comunidad de Madrid y Cataluña. Lo mismo sucedió con el volumen total de ingresos (con porcentajes del 37,5% y 27,8%, respectivamente) y de gastos (33,2% y 31,2%).

El mayor peso en la estructura de gastos corrientes (51,6%) recayó en los gastos de personal.

Estructura de ingresos y gastos de la enseñanza universitaria. Curso 2009-2010

Miles de euros

	Total	Porcentaje
Gasto de personal	612.371	51,6
Gasto Corriente en bienes y servicios	531.455	44,8
Impuestos	43.352	3,7
Total Gasto Corriente	1.187.178	100
Ingresos por cuotas	1.207.438	88,1
Ingresos por transferencias privadas	20.767	1,5
Ingresos por subvenciones públicas	79.534	5,8
Otros ingresos varios	63.308	4,6
Total ingresos corrientes	1.371.047	100
Resultados corrientes	183.869	100

Nota metodológica

El objetivo principal de la Encuesta de Financiación y Gastos de la Enseñanza Privada consiste en el estudio de las características estructurales y económicas de los centros de enseñanza que desarrollan su actividad en el sector de la enseñanza privada reglada tanto concertados como no concertados (financiados o no con fondos públicos).

Para este fin se recoge información relativa a características del centro y a las actividades desarrolladas: naturaleza jurídica, variables sobre el alumnado y la composición del profesorado, estructura de los costes, gastos e ingresos de los distintos niveles de enseñanza y servicios complementarios. En esta edición se han incluido los centros que tan sólo imparten Grado elemental de Música y Danza, así como, las Titulaciones propias de centros universitarios que imparten titulaciones oficiales.

La encuesta proporciona información tanto a nivel nacional como autonómico. Se extiende a todos los centros de enseñanza privada ubicados en todo el territorio nacional, incluidas las ciudades autónomas de Ceuta y Melilla.

La encuesta se ha llevado a cabo de forma exhaustiva, considerándose como unidades informantes todos los centros de enseñanza privada (universitaria y no universitaria) ubicados en España y cuya actividad principal sea impartir uno o más niveles educativos reglados y que funcionan como tales en el período al que se refiere la encuesta (curso escolar 2009-2010).

Esta encuesta se ha realizado en colaboración con el Institut d'Estadística de Catalunya (IDESCAT) para el ámbito de los centros educativos de Cataluña.

Más información en **INEbase** – www.ine.es Todas las notas de prensa en: www.ine.es/prensa/prensa.htm

Gabinete de prensa: Teléfonos: 91 583 93 63 / 94 08 – Fax: 91 583 90 87 - gprensa@ine.es

Área de información: Teléfono: 91 583 91 00 – Fax: 91 583 91 58 – www.ine.es/infoine
