

29 de octubre de 2012

## Encuesta de Presupuestos Familiares Año 2011

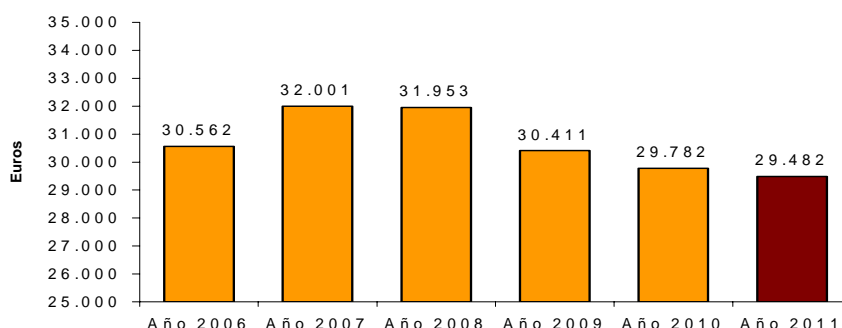
### Principales resultados

- El gasto medio por hogar en 2011 fue de 29.482 euros, lo que supuso un descenso de un 1,0% respecto al año anterior. El gasto medio por persona apenas varió respecto del año 2010 y se situó en 11.137 euros anuales.
- Las partidas con mayor incremento en el gasto por hogar entre 2006 y 2011 han sido los *Alquileres reales* (45,4% en cinco años), *Electricidad, gas y otros combustibles* (45,0%) y *Servicios relacionados con la vivienda (comunidad, agua,...)*, con un 30,9%.
- Entre 2006 y 2011 las rúbricas con descenso más acusado en el gasto por hogar han sido la *Compra de vehículos* (-51,9% en cinco años), la de *Muebles* (-41,1%) y los *Equipos audiovisuales y ordenadores* (-30,3%).
- País Vasco, Comunidad de Madrid y Comunidad Foral de Navarra registraron el mayor gasto medio por persona. Por el contrario, Canarias, Extremadura y Región de Murcia presentaron los menores gastos por persona.

### Gasto medio por hogar y por persona \*

El gasto medio por hogar fue de 29.482 euros en el año 2011. La dinámica de la población en España conlleva un incremento en el número de hogares y una disminución de su tamaño. Así, mientras que el gasto medio por hogar se redujo un 1,0% respecto al año anterior, el gasto medio por persona descendió un 0,2% y se situó en 11.137 euros.

Evolución del gasto medio por hogar



\* Los gastos medios y su distribución por grupos dentro de la EPF se presentan en términos corrientes de cada año, salvo indicación expresa. Los gastos se refieren tanto al flujo monetario como al valor de determinados consumos no monetarios, el principal de los cuales es el alquiler imputado de la vivienda en la que reside el hogar (cuando es propietario de la misma). Ver anexo metodológico.

## Gasto total

El gasto total en consumo agregado del conjunto de los hogares residentes en España se mantuvo en 2011 en los niveles del año anterior en términos corrientes. En términos constantes descendió un 2,8%.

Entre los grupos de gasto con mayor peso en el gasto total, sólo *Vivienda* presentó una tasa positiva (4,3%). El gasto en *Alimentos y bebidas no alcohólicas* se mantuvo en los niveles del año anterior (0,1%), mientras que el gasto en *Transportes* disminuyó un 3,1%.

Los grupos *Artículos de vestir y calzado* (-4,6%), *Mobiliario, equipamiento y otros gastos de la vivienda* (-3,3%) y *Hoteles, cafés y restaurantes* (-0,9%) presentaron tasas negativas por cuarto año consecutivo.

Por su parte, los gastos en *Ocio, espectáculos y cultura* descendieron un 4,1% y el gasto en *Enseñanza* aumentó un 1,6%.

## Tasas de variación del gasto total por grupo

### Año 2011

Grupos de gasto	Variación anual (Corrientes)	Variación anual (Constantes de 2006)
TOTAL	0,0	-2,8
1. Alimentos y bebidas no alcohólicas	0,1	-1,9
2. Bebidas alcohólicas y tabaco	-1,1	-9,0
3. Artículos de vestir y calzado	-4,6	-4,9
4. Vivienda, agua, electricidad y combustibles	4,3	1,4
5. Mobiliario, equipamiento y otros gastos de la vivienda	-3,3	-4,3
6. Salud	-2,6	-1,2
7. Transportes	-3,1	-11,2
8. Comunicaciones	-0,5	0,6
9. Ocio, espectáculos y cultura	-4,1	-4,1
10. Enseñanza	1,6	-1,0
11. Hoteles, cafés y restaurantes	-0,9	-2,4
12. Otros bienes y servicios	-0,9	-3,8

## Gasto medio por hogar y persona por características del sustentador principal del hogar

Para analizar la evolución de los gastos se presentan sus niveles en el año 2006 (que es el primer año en que se realizó la Encuesta de Presupuestos Familiares con la actual metodología y que por lo tanto inicia la serie) y en el 2011.

Además, en la interpretación de los resultados por sexo, edad y demás características del sustentador principal es importante tener en cuenta la influencia del tamaño del hogar. Los gastos fijos de un hogar (vivienda, servicios, seguros, etc.) se reparten entre todos los miembros del mismo, lo que hace que los gastos por persona sean en general más bajos cuanto mayor es el hogar.

Atendiendo al sexo del sustentador principal (es decir, la persona que más aporta al presupuesto común del hogar), los hogares cuyo sustentador principal era un hombre presentaron en 2011 un gasto medio por persona de 10.979 euros, frente a los hogares cuyo sustentador principal fue una mujer, que gastaron 11.615 euros.

## Gasto medio por persona por sexo del sustentador principal del hogar

Sexo del sustentador principal	Año 2006	Año 2007	Año 2008	Año 2009	Año 2010	Año 2011
<b>TOTAL</b>	11.055	11.673	11.801	11.365	11.161	11.137
Varones	10.900	11.427	11.536	11.194	10.980	10.979
Mujeres	11.744	12.667	12.823	11.940	11.747	11.615

Según la nacionalidad, los hogares cuyo sustentador principal tenía nacionalidad española presentaron un gasto medio por persona de 11.636 euros en 2011, mientras que para los hogares con sustentador principal extranjero esa cifra fue de 8.105 euros.

Si tenemos en cuenta la edad del sustentador principal se observa que en relación con 2006 se han invertido las posiciones entre los jóvenes y los mayores. Así, en 2006 los hogares cuyo sustentador principal era una persona de entre 16 y 29 años presentaban un gasto medio por persona superior a la media, pero en 2011 su gasto estaba por debajo de la media. Por el contrario, el gasto medio por persona en los hogares con sustentador principal de 65 o más años fue inferior a la media en 2006 y el mayor en el 2011.

## Gasto medio por persona por edad del sustentador principal del hogar

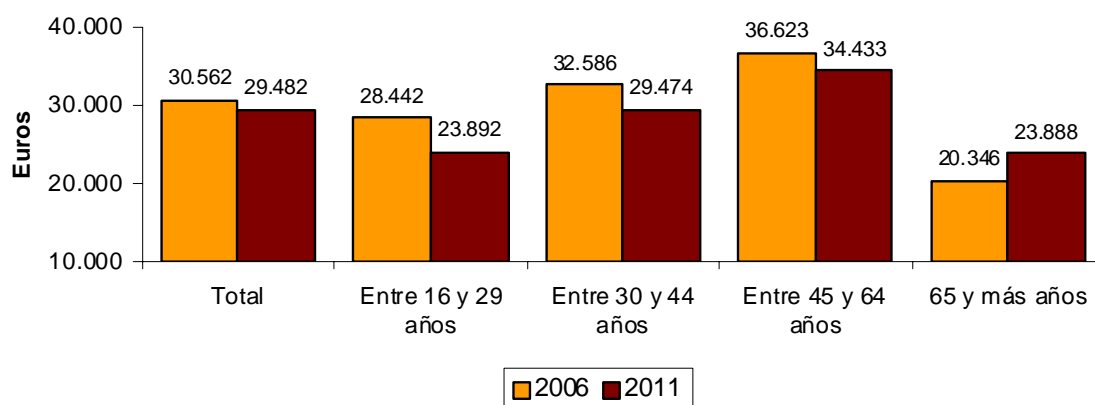
Edad del sustentador principal	Año 2006	Año 2007	Año 2008	Año 2009	Año 2010	Año 2011
<b>TOTAL</b>	11.055	11.673	11.801	11.365	11.161	11.137
Entre 16 y 29 años	11.814	12.749	11.838	10.656	10.350	10.345
Entre 30 y 44 años	10.789	11.318	10.991	10.407	10.219	10.050
Entre 45 y 64 años	11.597	12.135	12.564	12.111	11.743	11.651
65 y más años	10.157	11.048	11.681	11.752	11.789	12.093

En la evolución del gasto medio por hogar según la edad del sustentador principal se observa que el único grupo de hogares que ha aumentado su gasto medio entre 2006 y 2011 es el de los hogares cuyo sustentador principal era una persona con 65 o más años.

## Gasto medio por hogar por edad del sustentador principal del hogar

Edad del sustentador principal	Año 2006	Año 2007	Año 2008	Año 2009	Año 2010	Año 2011
TOTAL	30.562	32.001	31.953	30.411	29.782	29.482
Entre 16 y 29 años	28.442	30.379	28.400	24.590	24.126	23.892
Entre 30 y 44 años	32.586	33.936	32.880	30.935	30.054	29.474
Entre 45 y 64 años	36.623	37.883	38.134	36.160	35.051	34.433
65 y más años	20.346	21.998	23.147	23.247	23.499	23.888

## Gasto medio por hogar por edad del sustentador principal



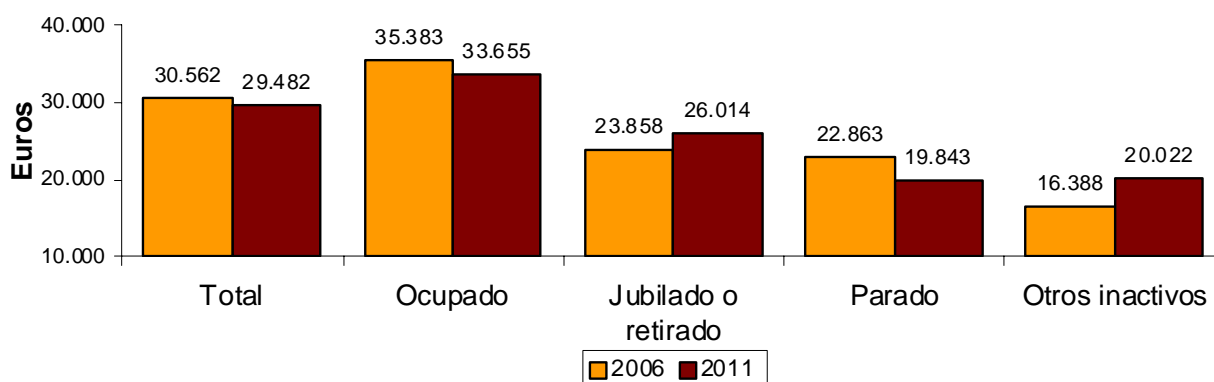
Si atendemos a la situación en la actividad, el mayor gasto por hogar se registró en los hogares cuyo sustentador principal estaba ocupado en la semana anterior a la entrevista (33.655 euros), seguidos de aquellos en los que el sustentador principal estaba jubilado (26.014 euros). Por el contrario, el menor gasto medio correspondió a los hogares en los que el sustentador principal se encontraba en paro (19.843 euros).

Observando la evolución se advierte un decrecimiento del gasto medio en los hogares cuyo sustentador principal estaba ocupado o en paro. Sin embargo, en los hogares cuyo sustentador principal era inactivo (jubilados y otros inactivos), el gasto por hogar es mayor en 2011 que al inicio de la serie, en 2006. Durante este periodo los hogares con sustentador principal en paro reducen su gasto desde niveles similares a los de los hogares con sustentador principal jubilado hasta equipararse con los hogares cuyo sustentador principal era otro tipo de inactivo (estudiantes, dedicado a las labores del hogar, etc.)

## Gasto medio por hogar por situación en la actividad del sustentador principal del hogar

Situación en la actividad	Gasto medio por hogar					
	Año 2006	Año 2007	Año 2008	Año 2009	Año 2010	Año 2011
TOTAL	30.562	32.001	31.953	30.411	29.782	29.482
Ocupado	35.383	36.709	36.359	34.389	33.819	33.655
Jubilado o retirado	23.858	24.992	25.915	25.920	25.677	26.014
Parado	22.863	24.106	23.171	22.805	21.524	19.843
Otros inactivos	16.388	18.203	19.729	18.710	20.545	20.022

### Gasto medio por hogar por situación en la actividad del sustentador principal del hogar



## La distribución y evolución de los grupos y subgrupos del gasto

Los hogares destinaron el 31,3% de su presupuesto (9.228 euros) a gastos relacionados con la *Vivienda* en el año 2011. Este porcentaje ha crecido 6,5 puntos desde 2006.

Los gastos en *Vivienda* incluyen el alquiler, todos los servicios de la vivienda y reparaciones, así como, en los casos de vivienda en propiedad o cedida, el valor del alquiler que se pagaría en el mercado por una vivienda similar a la ocupada (alquiler imputado).

Cada hogar destinó otro 14,4% de su presupuesto (4.241 euros) a *Alimentos y bebidas no alcohólicas*, porcentaje similar al de 2006.

En cambio, el presupuesto destinado a *Transportes* (3.530 euros) representó el 12,0% del total, 2,7 puntos menos que en 2006. También han reducido su peso en el presupuesto medio de los hogares los gastos en *Artículos de vestir y Mobiliario*. Desde 2006 los hogares

han recortado el presupuesto destinado a cada uno de estos tres grupos en una quinta parte.

En la interpretación de la siguiente tabla hay que tener en cuenta que las variaciones del gasto tanto al alza como a la baja pueden deberse a variaciones en los precios o en las cantidades consumidas. Por ejemplo, el aumento del gasto en tabaco se debe a la subida de su precio, mientras que el gasto en alquiler está influido por el aumento de los hogares con ese régimen de tenencia.

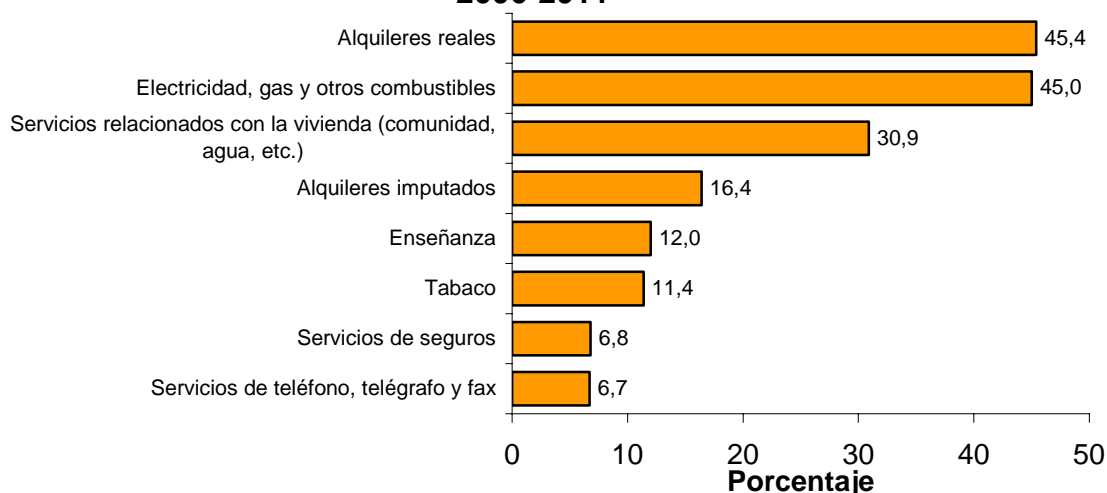
## Gasto medio por hogar y distribución porcentual del gasto por grupos y principales subgrupos

Grupos y principales subgrupos de gasto	Gasto medio por hogar			Distribución del gasto (%)	
	Año 2006	Año 2011	Variación (%)	Año 2006	Año 2011
<b>TOTAL</b>	<b>30.562</b>	<b>29.482</b>	<b>-3,5</b>	<b>100,0</b>	<b>100,0</b>
<b>1. Alimentos y bebidas no alcohólicas</b>	<b>4.393</b>	<b>4.241</b>	<b>-3,5</b>	<b>14,4</b>	<b>14,4</b>
1.1 Productos alimenticios	4.110	3.936	-4,2	13,5	13,4
<b>2. Bebidas alcohólicas y tabaco</b>	<b>563</b>	<b>614</b>	<b>9,1</b>	<b>1,8</b>	<b>2,1</b>
2.2 Tabaco	391	436	11,4	1,3	1,5
<b>3. Artículos de vestir y calzado</b>	<b>2.090</b>	<b>1.584</b>	<b>-24,2</b>	<b>6,8</b>	<b>5,4</b>
3.1 Artículos de vestir	1.612	1.202	-25,4	5,3	4,1
3.2 Calzado	479	382	-20,2	1,6	1,3
<b>4. Vivienda, agua, electricidad y combustibles</b>	<b>7.582</b>	<b>9.228</b>	<b>21,7</b>	<b>24,8</b>	<b>31,3</b>
4.1 Alquileres reales	605	879	45,4	2,0	3,0
4.2 Alquileres imputados	5.288	6.154	16,4	17,3	20,9
4.3 Gastos corrientes de reparaciones de la vivienda	308	272	-11,6	1,0	0,9
4.4 Servicios relacionados con la vivienda (comunidad, agua, etc.)	573	749	30,9	1,9	2,5
4.5 Electricidad, gas y otros combustibles	809	1.173	45,0	2,7	4,0
<b>5. Mobiliario, equipamiento y otros gastos de la vivienda</b>	<b>1.813</b>	<b>1.389</b>	<b>-23,3</b>	<b>5,9</b>	<b>4,7</b>
5.1 Muebles y artículos de amueblamiento	491	289	-41,1	1,6	1,0
5.3 Electrodomésticos	333	246	-26,1	1,1	0,8
5.6 Bienes y servicios para el mantenimiento del hogar	621	609	-2,0	2,0	2,1
<b>6. Salud</b>	<b>902</b>	<b>910</b>	<b>0,9</b>	<b>3,0</b>	<b>3,1</b>
6.1 Medicamentos, productos farmacéuticos y material terapéutico	371	374	0,9	1,2	1,3
6.2 Servicios médicos y paramédicos extrahospitalarios	493	492	-0,1	1,6	1,7

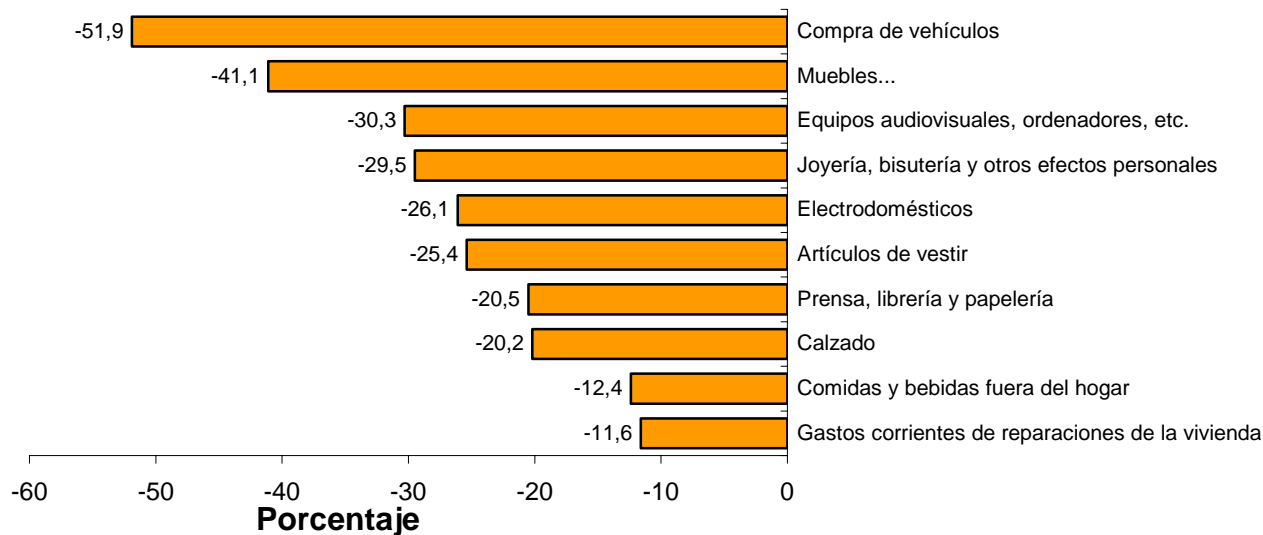
\* En la tabla se incluyen los subgrupos de gasto con un peso igual o superior al 1%.

Grupos y principales subgrupos de gasto (continuación)	Gasto medio por hogar			Distribución del gasto (%)	
	Año 2006	Año 2011	Variación (%)	Año 2006	Año 2011
<b>7. Transportes</b>	<b>4.504</b>	<b>3.530</b>	<b>-21,6</b>	<b>14,7</b>	<b>12,0</b>
7.1 Compra de vehículos	1.868	899	-51,9	6,1	3,1
7.2 Utilización de vehículos personales	2.261	2.265	0,2	7,4	7,7
7.3 Servicio de transporte	374	366	-2,2	1,2	1,2
<b>8. Comunicaciones</b>	<b>867</b>	<b>912</b>	<b>5,3</b>	<b>2,8</b>	<b>3,1</b>
8.3 Servicios de teléfono, telégrafo y fax	838	894	6,7	2,7	3,0
<b>9. Ocio, espectáculos y cultura</b>	<b>2.117</b>	<b>1.876</b>	<b>-11,4</b>	<b>6,9</b>	<b>6,4</b>
9.1 Equipos audiovisuales, fotográficos, ordenadores, etc.	372	259	-30,3	1,2	0,9
9.3 Otros artículos y equip. Recreativos; flores, mascotas ...	312	296	-5,1	1,0	1,0
9.4 Servicios recreativos y culturales	644	612	-5,0	2,1	2,1
9.5 Prensa, librería y papelería	342	272	-20,5	1,1	0,9
9.6 Vacaciones todo incluido	415	408	-1,5	1,4	1,4
<b>10. Enseñanza</b>	<b>278</b>	<b>311</b>	<b>12,0</b>	<b>0,9</b>	<b>1,1</b>
<b>11. Hoteles, cafés y restaurantes</b>	<b>3.027</b>	<b>2.666</b>	<b>-11,9</b>	<b>9,9</b>	<b>9,0</b>
11.1 Comidas y bebidas fuera del hogar.	2.840	2.488	-12,4	9,3	8,4
<b>12. Otros bienes y servicios</b>	<b>2.426</b>	<b>2.220</b>	<b>-8,5</b>	<b>7,9</b>	<b>7,5</b>
12.1 Cuidados personales	763	737	-3,4	2,5	2,5
12.2 Joyería, bisutería y otros efectos personales	294	207	-29,5	1,0	0,7
12.4 Servicios de seguros	944	1.008	6,8	3,1	3,4

### Subgrupos con mayor crecimiento del gasto medio por hogar 2006-2011



### Subgrupos con mayor descenso del gasto medio por hogar 2006-2011



### Distribución del gasto por situación en la actividad del sustentador principal

Los hogares cuyo sustentador principal estaba ocupado en el año 2011 fueron los que más porcentaje de su presupuesto dedicaron a *Artículos de vestir y calzado*, *Transportes*, *Ocio, espectáculos y cultura*, *Enseñanza* y a *Hoteles, cafés y restaurantes*. Por el contrario, estos hogares fueron los que menos dedicaron a *Vivienda* y *Alimentación*.

Por su parte, los hogares cuyo sustentador principal estaba en paro fueron los que dedicaron una mayor parte de su presupuesto a *Alimentación, bebidas consumidas en el hogar y tabaco* y a *Comunicaciones*.

Además, los hogares cuyo sustentador principal era inactivo (jubilados y otros inactivos) fueron los que mayor porcentaje de su presupuesto dedicaron a gastos relacionados con la *Vivienda*, que incluye el alquiler imputado, y a *Salud*, mientras que destinaron el porcentaje más bajo a *Transportes* y a *Comunicaciones*.



### Estructura del gasto total por grupos de gasto, según situación en la actividad del sustentador principal

Grupos de gasto	Situación en la actividad				
	Total	Ocupado	Parado	Jubilado o retirado	Otros inactivos*
TOTAL	100,0	100,0	100,0	100,0	100,0
1. Alimentos y bebidas no alcohólicas	14,4	13,2	17,1	16,7	16,5
2. Bebidas alcohólicas y tabaco	2,1	2,1	3,2	1,7	1,9
3. Artículos de vestir y calzado	5,4	5,9	4,8	4,2	4,0
4. Vivienda, agua, electricidad y combustibles	31,3	28,1	34,2	37,6	40,6
5. Mobiliario, equipamiento y otros gastos de la vivienda	4,7	4,6	3,3	5,3	5,8
6. Salud	3,1	2,8	2,3	4,0	3,5
7. Transportes	12,0	13,6	12,3	8,4	6,7
8. Comunicaciones	3,1	3,3	3,5	2,6	3,0
9. Ocio, espectáculos y cultura	6,4	7,1	5,0	5,1	4,6
10. Enseñanza	1,1	1,4	0,6	0,3	0,4
11. Hoteles, cafés y restaurantes	9,0	10,5	6,9	6,4	4,8
12. Otros bienes y servicios	7,5	7,5	6,9	7,6	8,2

### Resultados por comunidades autónomas

Las comunidades autónomas con mayor gasto medio por persona en el año 2011 fueron País Vasco (con 13.774 euros), Comunidad de Madrid (13.412) y Comunidad Foral de Navarra (13.043).

Por el contrario, Canarias (con 9.066 euros), Extremadura (9.206) y Región de Murcia (9.566) registraron los menores gastos por persona.

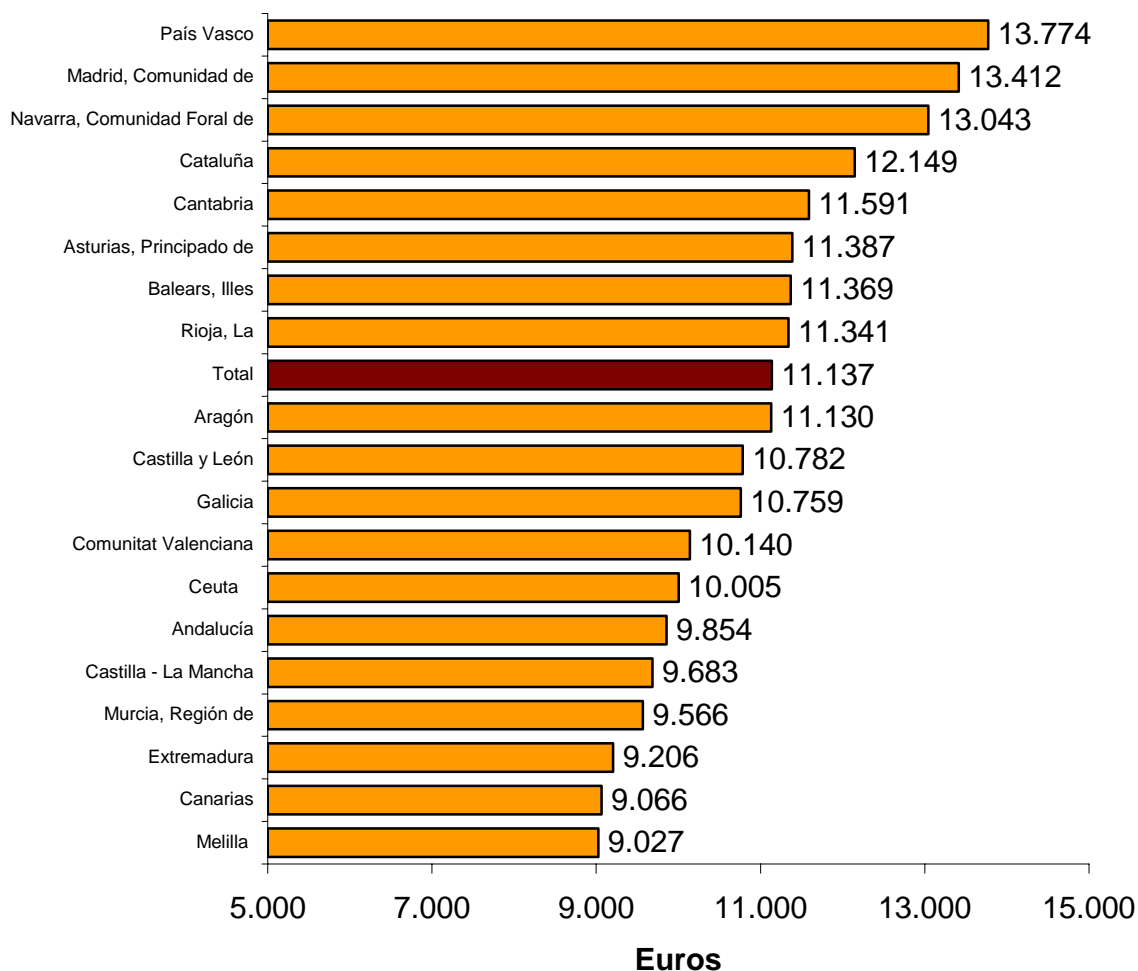
El gasto medio por persona en País Vasco fue un 23,7% mayor que la media nacional, mientras que el de Canarias se situó un 18,6% por debajo de dicha media.

\* La categoría Otros inactivos incluye a los hogares cuyo sustentador principal es estudiante, se dedica a las labores del hogar, tiene incapacidad para trabajar, rentistas, etc., sin ejercer actividad económica alguna.

**Gastos medios e índice sobre la media según comunidad autónoma de residencia**

Comunidad autónoma	Gasto medio por hogar (euros)	Gasto medio por persona (GMP) (euros)	Índice sobre la media del GMP
TOTAL	29.482	11.137	100,0
Andalucía	27.505	9.854	88,5
Aragón	28.566	11.130	99,9
Asturias, Principado de	28.019	11.387	102,2
Baleares, Illes	29.058	11.369	102,1
Canarias	24.891	9.066	81,4
Cantabria	29.894	11.591	104,1
Castilla y León	26.485	10.782	96,8
Castilla - La Mancha	26.373	9.683	86,9
Cataluña	31.729	12.149	109,1
Comunitat Valenciana	26.253	10.140	91,0
Extremadura	24.348	9.206	82,7
Galicia	28.575	10.759	96,6
Madrid, Comunidad de	36.015	13.412	120,4
Murcia, Región de	26.874	9.566	85,9
Navarra, Comunidad Foral de	33.472	13.043	117,1
País Vasco	33.888	13.774	123,7
Rioja, La	28.789	11.341	101,8
Ceuta	32.139	10.005	89,8
Melilla	29.971	9.027	81,1

### Gasto medio por persona por comunidad autónoma de residencia



## Anexo metodológico

La Encuesta de Presupuestos Familiares (EPF) es una de las encuestas a hogares más antiguas que realiza el INE. La actual EPF, que se viene realizando desde 2006 con periodicidad anual, sustituye a la Encuesta Continua de Presupuestos Familiares, de carácter trimestral. El INE presenta hoy los datos relativos al año 2011. También están disponibles desde hoy en la página web del INE tanto los resultados detallados como los ficheros de microdatos.

En el año 2011 se incluyeron en la encuesta algunas variables nuevas relativas a los miembros del hogar y se modificaron las categorías de otras ya existentes siguiendo las recomendaciones de Eurostat y en cumplimiento de diversos estándares del INE para garantizar una mayor normalización de la información estadística. Por este motivo se ha modificado tanto la tabulación de la encuesta como los diseños de registro de los ficheros de usuario.

### Principales aspectos conceptuales

#### **Objetivos**

La EPF permite obtener estimaciones del gasto de consumo **anual** de los hogares, así como del **correspondiente cambio interanual** para el **conjunto nacional y para las comunidades autónomas**.

En el ámbito del País Vasco y la Comunidad Foral de Navarra la encuesta se ha realizado en colaboración con el Instituto Vasco de Estadística (Eustat) y el Instituto de Estadística de Navarra (IEN), respectivamente.

Las estimaciones del gasto procedentes de la encuesta son el elemento básico para el cálculo del gasto en consumo de los hogares en la Contabilidad Nacional. Asimismo, la información procedente de la EPF se utiliza para establecer la estructura de ponderaciones del IPC.

#### **Gasto en consumo de los hogares**

Los gastos de consumo que se registran en la EPF se refieren tanto al flujo **monetario** que destina el hogar al pago de determinados bienes y servicios de consumo final, como al valor de determinados consumos **no monetarios efectuados por los hogares**, entre los que se incluyen:

- Los procedentes de la producción para consumo final propio (huerto, explotación agrícola, fábrica, taller, o los retirados del propio comercio).
- Salario en especie.
- Comidas gratuitas o bonificadas efectuadas en el lugar de trabajo o en el establecimiento de hostelería propiedad de algún miembro del hogar.
- Alquiler estimado de la vivienda en la que reside el hogar (cuando es propietario de la misma o la tiene cedida gratuita o semigratuitamente por otros hogares o instituciones).

## ***Clasificación del consumo***

Los diferentes gastos efectuados por los hogares se codifican utilizando la clasificación COICOP (Classification of Individual Consumption by Purpose). El uso de esta clasificación facilita la comparabilidad internacional, especialmente a escala de la Unión Europea, según los requerimientos de su Oficina de Estadística (EUROSTAT).

Dicha clasificación se estructura en los siguientes 12 grandes grupos:

1. Alimentos y bebidas no alcohólicas
2. Bebidas alcohólicas y tabaco
3. Artículos de vestir y calzado
4. Vivienda, agua, electricidad, gas y otros combustibles
5. Mobiliario, equipamiento del hogar y gastos corrientes de conservación de la vivienda
6. Salud
7. Transportes
8. Comunicaciones
9. Ocio, espectáculos y cultura
10. Enseñanza
11. Hoteles, cafés y restaurantes
12. Otros bienes y servicios

## ***Criterio de valoración del gasto***

El gasto de los hogares se registra a **precios de adquisición**, es decir, al precio que debe pagar efectivamente el comprador por los productos en el momento de la compra y según su precio al contado.