

22 de abril de 2013

Avance de la Estadística del Padrón Continuo a 1 de enero de 2013
Datos provisionales

La población empadronada en España disminuye en 205.788 personas y se sitúa en 47,1 millones

El número de extranjeros inscritos baja en 216.125 hasta 5,5 millones, de los cuales 2,4 millones son ciudadanos de la UE

El total de residentes en España a 1 de enero de 2013 es de 47.059.533 habitantes, según el avance del Padrón, lo que supone una disminución de 205.788 personas respecto a los datos a 1 de enero de 2012.

De este total, 41.539.400 tienen nacionalidad española y **5.520.133 son extranjeros, lo que representa el 11,7% del total de inscritos.**

Estas cifras que hoy se publican son un avance provisional. Las cifras definitivas, una vez finalice el procedimiento para su obtención, y tras el informe favorable del Consejo de Empadronamiento, se elevarán al Gobierno de la Nación antes de fin de año, para su aprobación mediante Real Decreto, que será publicado en el Boletín Oficial del Estado.

Durante el año 2012, el número neto de españoles empadronados experimenta un aumento de 10.337 personas (0,02%), mientras que el de extranjeros desciende en 216.125 (-3,8%). Entre estos últimos, los pertenecientes a la UE-27 disminuyen en 90.639 (hasta un total de 2.352.978 personas), mientras que los no comunitarios se reducen en 125.486 personas (situándose en 3.167.155).

Población por nacionalidad

Datos provisionales. Avance de la Estadística del Padrón Continuo a 1 de enero de 2013

	Población a 1 de enero de 2013 (Datos provisionales)		Población a 1 de enero de 2012 (Datos definitivos)		Variación absoluta	Variación relativa (en %)
	Número de personas	% respecto al total	Número de personas	% respecto al total		
TOTAL	47.059.533	100,0	47.265.321	100,0	-205.788	-0,4
Españoles	41.539.400	88,3	41.529.063	87,9	10.337	0,0
Extranjeros	5.520.133	11,7	5.736.258	12,1	-216.125	-3,8
UE-27	2.352.978	5,0	2.443.617	5,2	-90.639	-3,7
no UE	3.167.155	6,7	3.292.641	7,0	-125.486	-3,8

Población por sexo, lugar de nacimiento y edad

El 49,2% del total de inscritos en el Padrón son hombres y el 50,8% son mujeres. Entre los españoles hay más mujeres (51,1%), mientras que entre los extranjeros predominan los hombres (51,5%).

Población por sexo

Datos provisionales. Avance de la Estadística del Padrón Continuo a 1 de enero de 2013

	Total	% respecto al total	Españoles	% respecto al total de españoles	Extranjeros	% respecto al total de extranjeros
Ambos sexos	47.059.533	100,0	41.539.400	100,0	5.520.133	100,0
Hombres	23.165.987	49,2	20.323.074	48,9	2.842.913	51,5
Mujeres	23.893.546	50,8	21.216.326	51,1	2.677.220	48,5

El 85,9% de la población empadronada ha nacido en España y el 14,1% en el extranjero. Por nacionalidad, el 96,2% de los españoles ha nacido en España, mientras que en el caso de los extranjeros esta cifra es del 8,4%.

Población por lugar de nacimiento y nacionalidad

Datos provisionales. Avance de la Estadística del Padrón Continuo a 1 de enero de 2013

	Total	Nacidos en España	% respecto al total	Nacidos en el extranjero	% respecto al total
TOTAL	47.059.533	40.441.362	85,9	6.618.171	14,1
Españoles	41.539.400	39.976.773	96,2	1.562.627	3,8
Extranjeros	5.520.133	464.589	8,4	5.055.544	91,6

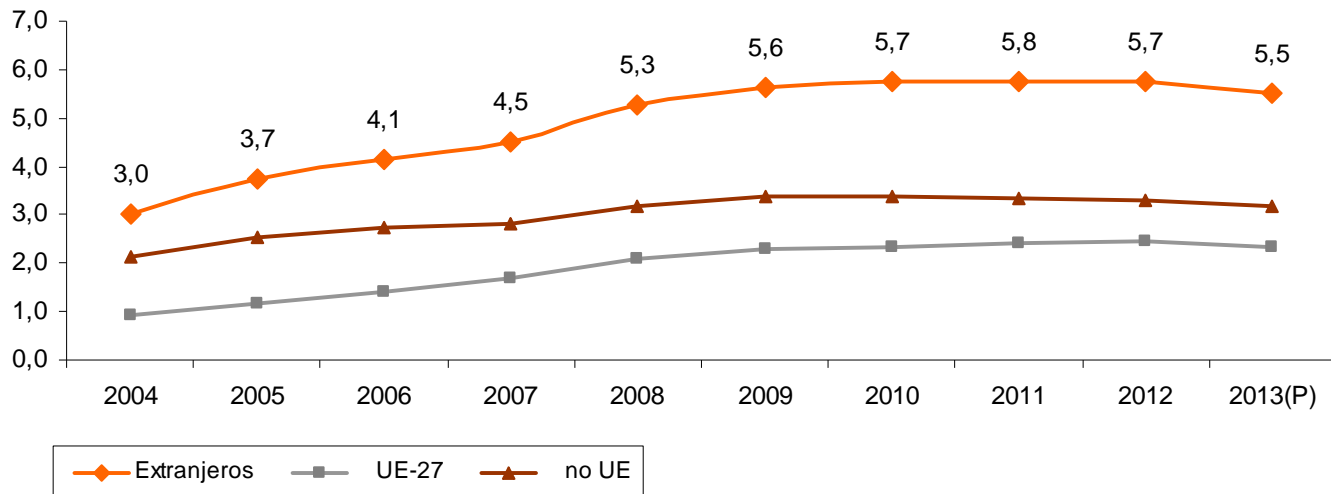
Desde que en 1998 se comenzaron a publicar las Cifras oficiales de población provenientes de la Revisión padronal a 1 de enero, la población empadronada en España había aumentado todos los años, siendo éste el primero en que experimenta un descenso (de 205.788 personas), según los datos provisionales.

Durante esos últimos años el aumento fue debido, fundamentalmente, a la inscripción de extranjeros, cuya cifra pasó de 923.879 en el año 2000 a 5.747.734 en 2010.

En 2011 las inscripciones netas de extranjeros ya fueron negativas (-15.229). Y en 2012 lo han vuelto a ser, y en mayor cuantía (-216.125).

Población extranjera de los últimos diez años (millones)

Estadística del Padrón Continuo a 1 de enero



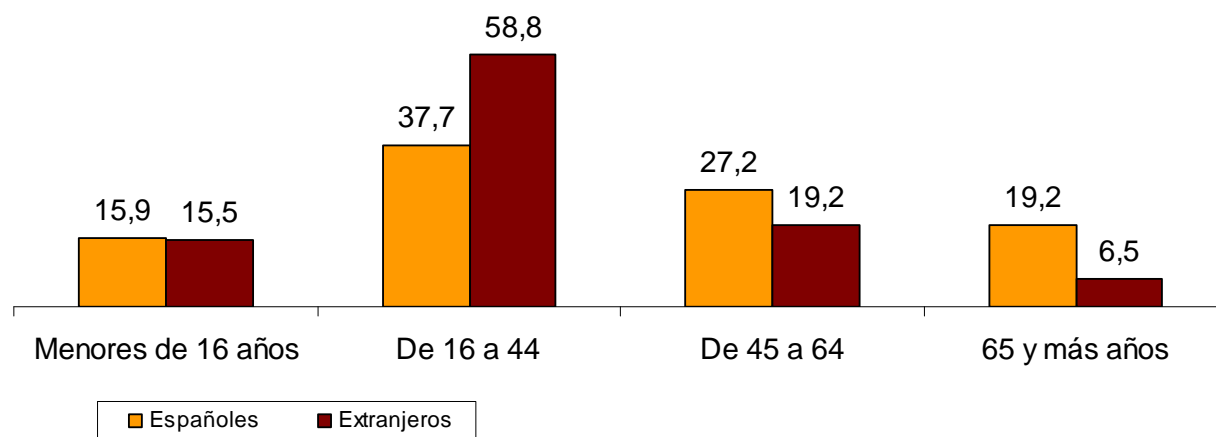
(P): Datos provisionales

Por edades, el 15,9% de la población tiene menos de 16 años, el 40,2% tiene entre 16 y 44 años y el 43,9% tiene 45 o más años.

Por nacionalidad, cabe destacar la diferencia en el grupo de 16 a 44 años. Así, mientras que los empadronados españoles de estas edades representan el 37,7% del total, el porcentaje se eleva al 58,8% en el caso de los extranjeros.

Porcentaje de población por nacionalidad y grupos de edad

Datos provisionales. Avance de la Estadística del Padrón Continuo a 1 de enero de 2013

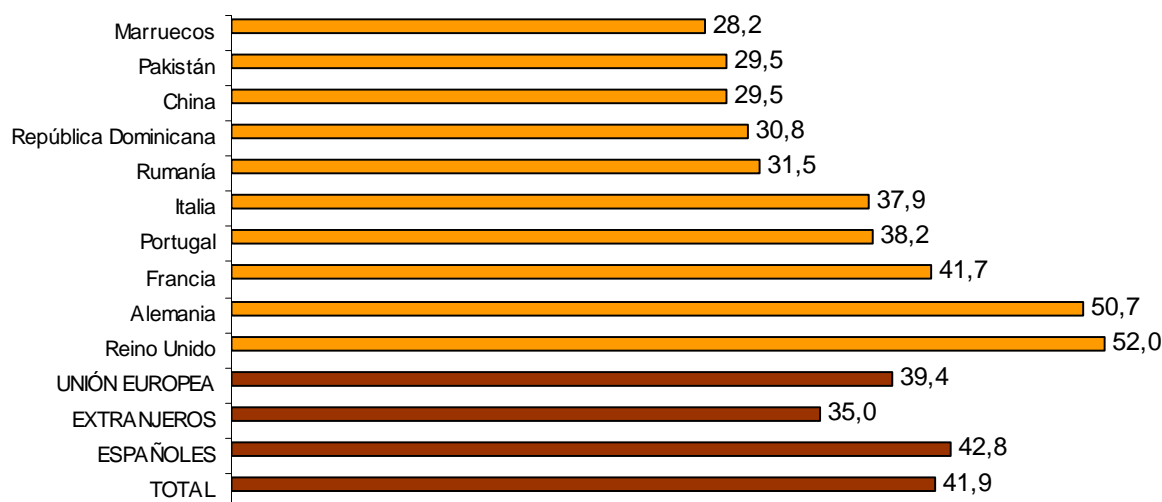


La **edad media** de la población empadronada es de 41,9 años, siendo la de los españoles de 42,8 años y la de los extranjeros de 35,0 años.

Las edades medias más altas entre las nacionalidades predominantes se dan en los ciudadanos británicos (52,0 años), alemanes (50,7) y franceses (41,7). Por el contrario, las más bajas corresponden a los ciudadanos marroquíes (28,2 años), pakistaníes (29,5) y chinos (29,5).

Edad media por países (principales nacionalidades)

Datos provisionales. Avance de la Estadística del Padrón Continuo a 1 de enero de 2013



Datos por comunidades y ciudades autónomas

En el último año la población disminuye en todas las comunidades autónomas y sólo aumenta en la ciudad autónoma de Melilla (2.798 personas más).

Las comunidades autónomas más pobladas siguen siendo Andalucía, Cataluña, Comunidad de Madrid y Comunitat Valenciana.

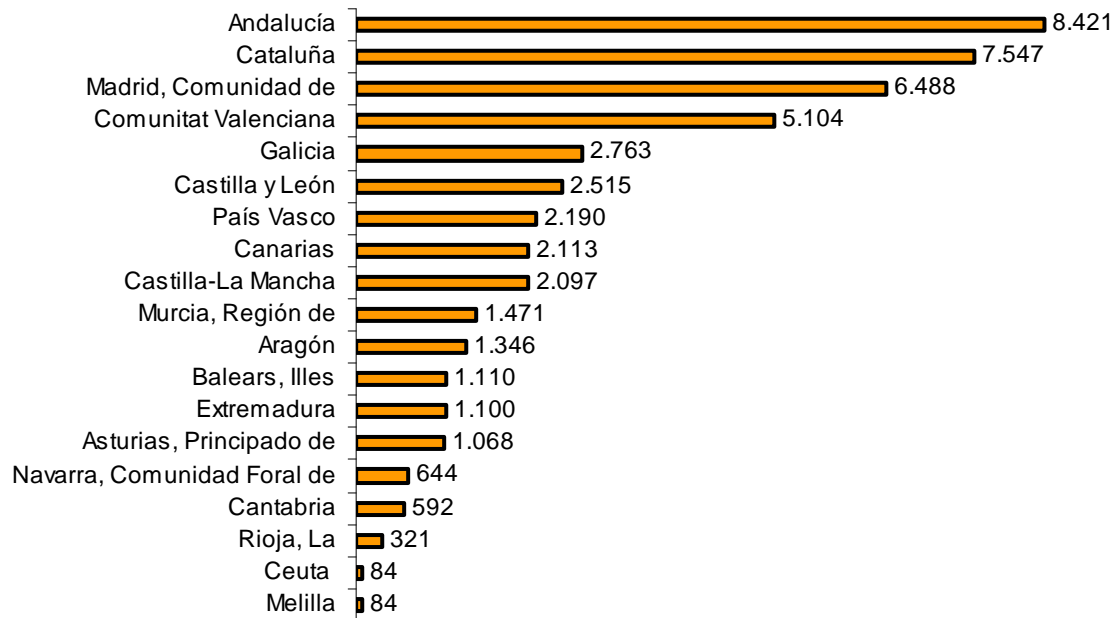
Castilla y León (-30.605 personas), Andalucía (-28.711) y Comunitat Valenciana (-24.901) registran las mayores reducciones de población en términos absolutos entre el 1 de enero de 2012 y el 1 de enero de 2013. Por su parte, los menores descensos de población corresponden a la ciudad autónoma de Ceuta (-125 personas), Comunidad Foral de Navarra (-702) y La Rioja (-2.120).

Las comunidades autónomas con menos población siguen siendo La Rioja, Cantabria y Comunidad Foral de Navarra.

En términos relativos, las mayores reducciones de población se presentan en Castilla y León (-1,2%), Castilla-La Mancha (-1,2%) y Principado de Asturias (-0,9%). En la ciudad autónoma de Melilla el incremento relativo es del 3,5%.

Población por comunidades y ciudades autónomas (miles)

Datos provisionales. Avance de la Estadística del Padrón Continuo a 1 de enero 2013



Distribución de los ciudadanos extranjeros por comunidades y ciudades autónomas

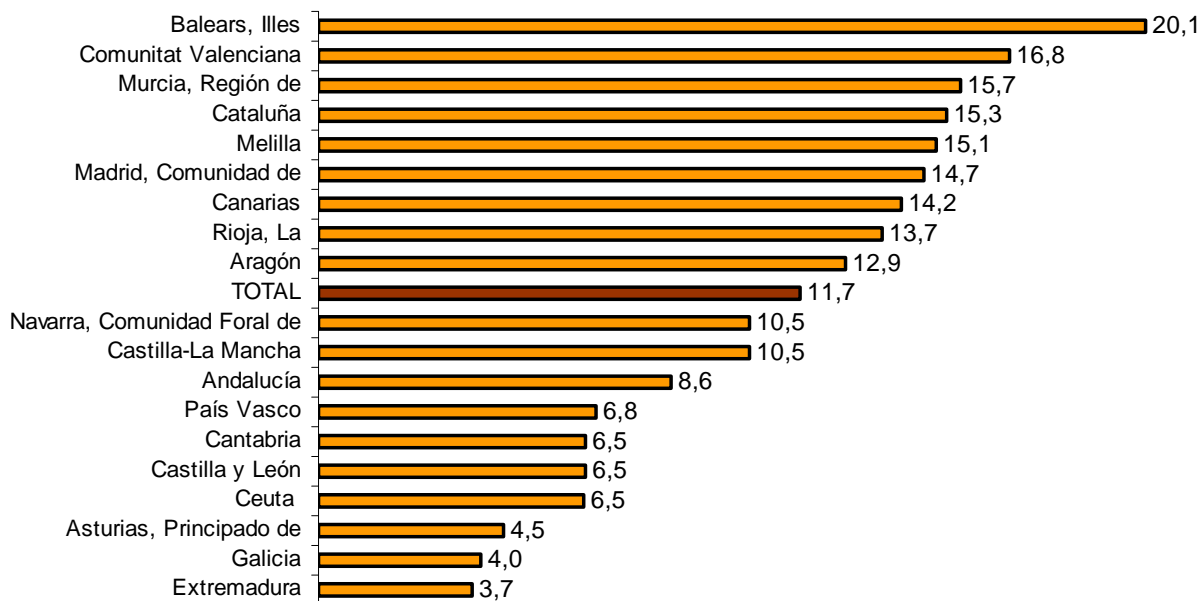
La proporción de ciudadanos extranjeros sobre el total de la población residente en España se sitúa en el 11,7%.

Las comunidades con mayor proporción de extranjeros son Illes Balears (20,1%), Comunitat Valenciana (16,8%) y Región de Murcia (15,7%).

Por el contrario, las que tienen menor proporción de extranjeros son Extremadura (3,7%), Galicia (4,0%) y Principado de Asturias (4,5%).

Porcentaje de población extranjera dentro de cada comunidad y ciudad autónoma

Datos provisionales. Avance de la Estadística del Padrón Continuo a 1 de enero de 2013



Durante el año 2012 el número de extranjeros disminuye en todas las comunidades autónomas y sólo se incrementa en la ciudad autónoma de Melilla (1.331 más).

Las comunidades autónomas que registran las mayores reducciones de población extranjera en términos absolutos son Comunidad de Madrid (-58.668), Cataluña (-32.302) y Comunitat Valenciana (-23.809).

Por su parte, las menores reducciones de población extranjera en ese período corresponden a Aragón (-180 personas), la ciudad autónoma de Ceuta (-377) y Cantabria (-851).

En términos relativos, las mayores reducciones de población extranjera se dan en Illes Balears (-7,8%), Castilla-La Mancha (-6,7%) y la ciudad autónoma de Ceuta (-6,5%). En la ciudad autónoma de Melilla el incremento relativo es del 11,8%.

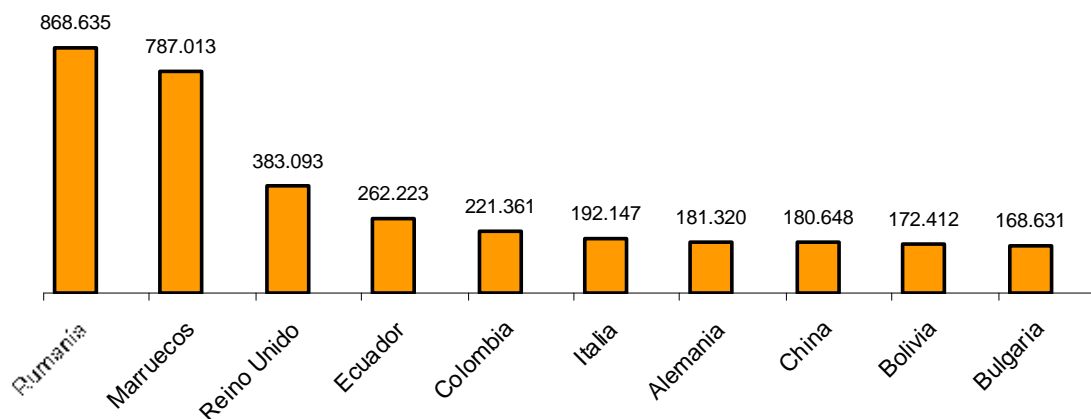
Distribución de los ciudadanos extranjeros por nacionalidades

Los extranjeros residentes en España pertenecientes a la UE-27 suman 2.352.978. Dentro de éstos, **los más numerosos son los rumanos (868.635)**, seguidos por los británicos (383.093) y los italianos (192.147).

Entre los extranjeros no comunitarios, destacan los ciudadanos marroquíes (787.013), los ecuatorianos (262.223) y los colombianos (221.361).

Población extranjera por países (principales nacionalidades)

Datos provisionales. Avance de la Estadística del Padrón Continuo a 1 de enero de 2013



Entre las principales nacionalidades, sólo tres aumentan su número de ciudadanos durante 2012: China (3.647 más), Pakistán (730) e Italia (246).

Por el contrario, los mayores descensos se dan entre los ciudadanos de Ecuador (-45.951), Rumanía (-28.568) y Colombia (-24.984).

Población extranjera por países (principales nacionalidades)

Datos provisionales. Avance de la Estadística del Padrón Continuo a 1 de enero de 2013

	Población extranjera a 1 de enero de 2013 (datos provisionales)		Población extranjera a 1 de enero de 2012 (Datos definitivos)		Variación absoluta	Variación relativa (en %)
	Número de personas	% respecto al total de extranjeros	Número de personas	% respecto al total de extranjeros		
TOTAL	5.520.133	100,0	5.736.258	100,0	-216.125	-3,8
Rumanía	868.635	15,7	897.203	15,6	-28.568	-3,2
Marruecos	787.013	14,3	788.563	13,7	-1.550	-0,2
Reino Unido	383.093	6,9	397.892	6,9	-14.799	-3,7
Ecuador	262.223	4,8	308.174	5,4	-45.951	-14,9
Colombia	221.361	4,0	246.345	4,3	-24.984	-10,1
Italia	192.147	3,5	191.901	3,3	246	0,1
Alemania	181.320	3,3	196.878	3,4	-15.558	-7,9
China	180.648	3,3	177.001	3,1	3.647	2,1
Bolivia	172.412	3,1	186.018	3,2	-13.606	-7,3
Bulgaria	168.631	3,1	176.411	3,1	-7.780	-4,4
Portugal	128.795	2,3	138.682	2,4	-9.887	-7,1
Francia	117.497	2,1	121.637	2,1	-4.140	-3,4
Perú	109.702	2,0	122.643	2,1	-12.941	-10,6
Argentina	97.457	1,8	109.258	1,9	-11.801	-10,8
República Dominicana	92.559	1,7	92.846	1,6	-287	-0,3
Brasil	91.120	1,7	99.870	1,7	-8.750	-8,8
Ucrania	88.859	1,6	88.966	1,6	-107	-0,1
Paraguay	82.614	1,5	88.327	1,5	-5.713	-6,5
Pakistán	80.714	1,5	79.984	1,4	730	0,9
Polonia	78.952	1,4	84.281	1,5	-5.329	-6,3

En términos relativos, entre las nacionalidades con mayor número de empadronados, los incrementos corresponden a los ciudadanos de China (2,1%), Pakistán (0,9%) e Italia (0,1%). Por el contrario, los mayores descensos de población se dan entre los ciudadanos de Ecuador (-14,9%), Argentina (-10,8%) y Perú (-10,6%).

Por grupos de países, los más numerosos son los ciudadanos de la UE-27, que representan el 42,6% del total de extranjeros. Le siguen los de América del Sur, que suponen un 21,1% del total.

Población extranjera por grupos de países

Datos provisionales. Avance de la Estadística del Padrón Continuo a 1 de enero de 2013

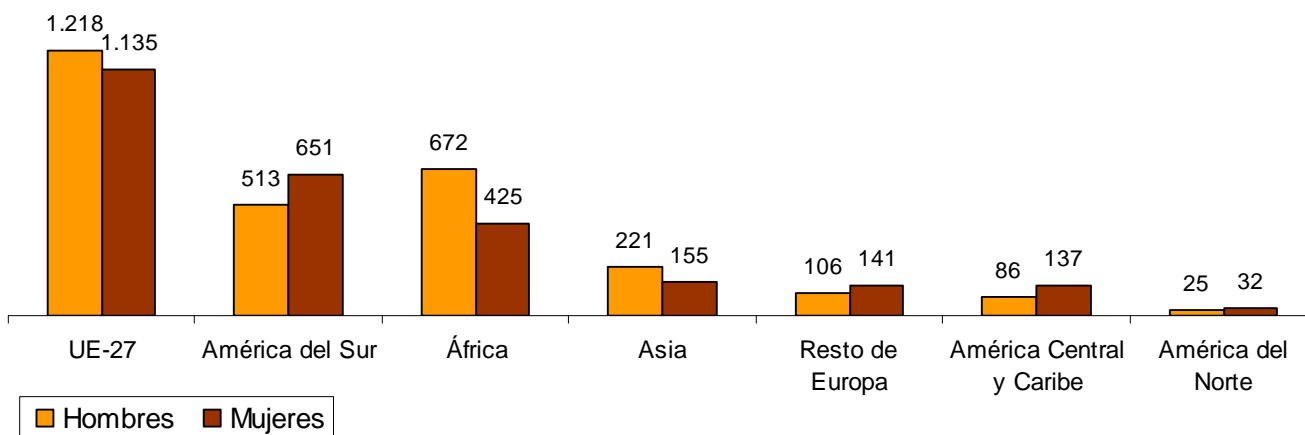
	A 1 de enero de 2013 (Datos provisionales)		A 1 de enero de 2012 (Datos definitivos)	
	Número de personas	% respecto al total de España	Número de personas	% respecto al total de España
TOTAL	5.520.133	100,0	5.736.258	100,0
UE-27	2.352.978	42,6	2.443.617	42,6
Resto de Europa	247.441	4,5	245.533	4,3
África	1.096.392	19,9	1.102.329	19,2
América del Norte	57.340	1,0	56.642	1,0
América Central y Caribe	222.767	4,0	218.224	3,8
América del Sur	1.163.705	21,1	1.298.189	22,6
Asia	376.285	6,8	368.571	6,4
Resto	3.225	0,1	3.153	0,1

Distribución de la población extranjera por sexo

En el colectivo extranjero la proporción de mujeres es mayor en las nacionalidades americanas. En cambio hay más hombres en las nacionalidades africanas y asiáticas.

Población extranjera por sexo y grupos de países (miles)

Datos provisionales. Avance de la Estadística del Padrón Continuo a 1 de enero de 2013



Datos de municipios por tramos

De los 8.117 municipios que hay en España, 4.901 tienen una población menor de 1.000 habitantes.

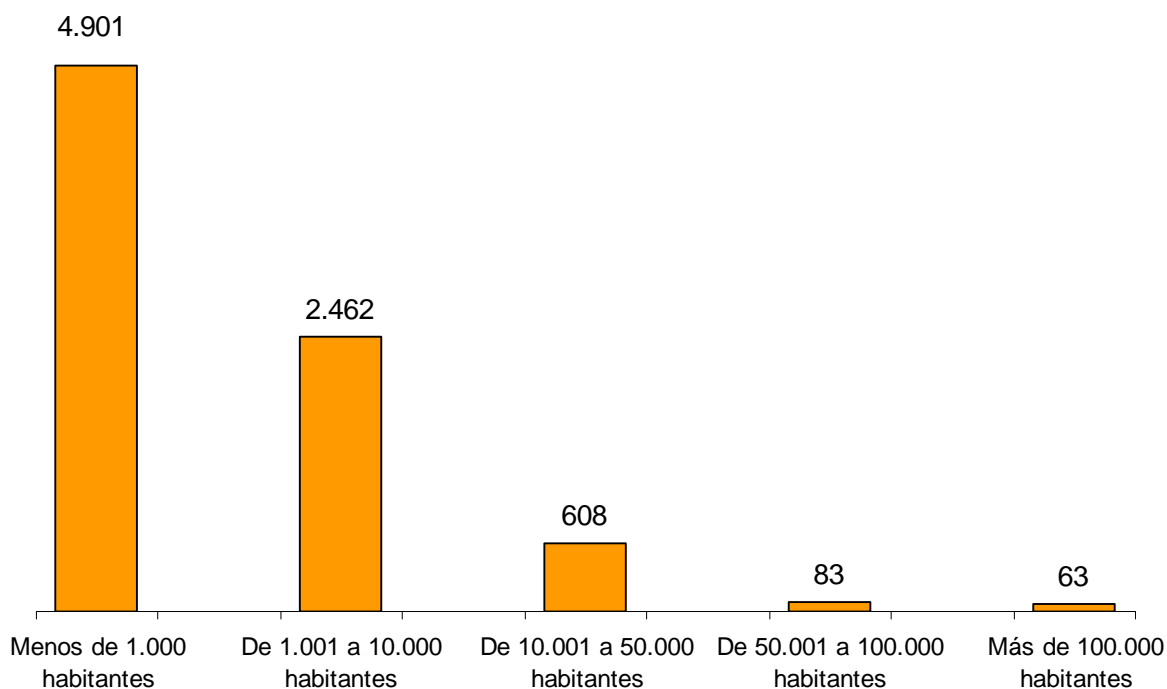
Las comunidades con mayor número de municipios con menos de 1.000 habitantes son Castilla y León (con 1.986 municipios), Castilla-La Mancha (628) y Aragón (619).

Por el contrario, las comunidades con menor número de municipios menores de 1.000 habitantes son Canarias (un municipio), Región de Murcia (dos) e Illes Balears (seis).

En cuanto a municipios de mayor tamaño, en España hay 63 municipios mayores de 100.000 habitantes. De ellos, 12 pertenecen a Andalucía, 10 a Cataluña y 10 a la Comunidad de Madrid.

Número de municipios por tamaño de municipio

Datos provisionales. Avance de la Estadística del Padrón Continuo a 1 de enero de 2013

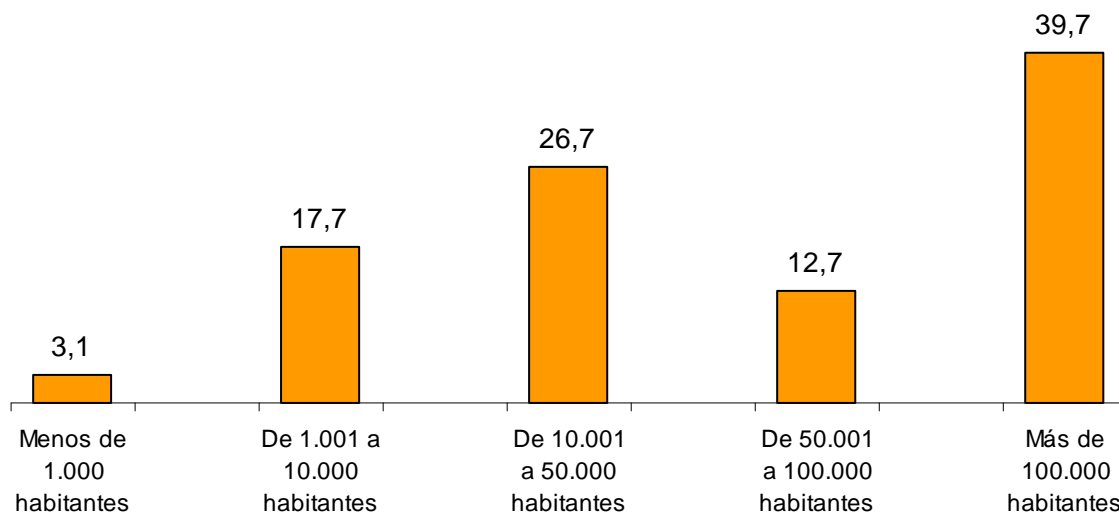


El 39,7% de la población empadronada en España reside en municipios mayores de 100.000 habitantes. Por comunidades, los porcentajes más altos se dan en Comunidad de Madrid (72,5%) y Aragón (50,7%). Los más bajos corresponden a Castilla-La Mancha (8,2%) y Extremadura (13,7%).

Por otro lado, el 20,9% de la población vive en municipios menores de 10.000 habitantes. Por comunidades, los porcentajes más elevados se dan en Extremadura (50,7%) y Comunidad Foral de Navarra (45,6%), mientras que los más bajos corresponden a Región de Murcia (4,5%) y Comunidad de Madrid (5,8%).

Porcentaje de población por tamaño de municipio

Datos provisionales. Avance de la Estadística del Padrón Continuo a 1 de enero de 2013



En los municipios menores de 1.000 habitantes el 6,7% de la población es de nacionalidad extranjera. En los municipios con más de 100.000 habitantes este porcentaje es del 12,2%.

El porcentaje más elevado de extranjeros (14,1%) se da en los municipios con población entre 50.001 y 100.000 habitantes.

Porcentaje de población extranjera por tamaño de municipio

Datos provisionales. Avance de la Estadística del Padrón Continuo a 1 de enero de 2013

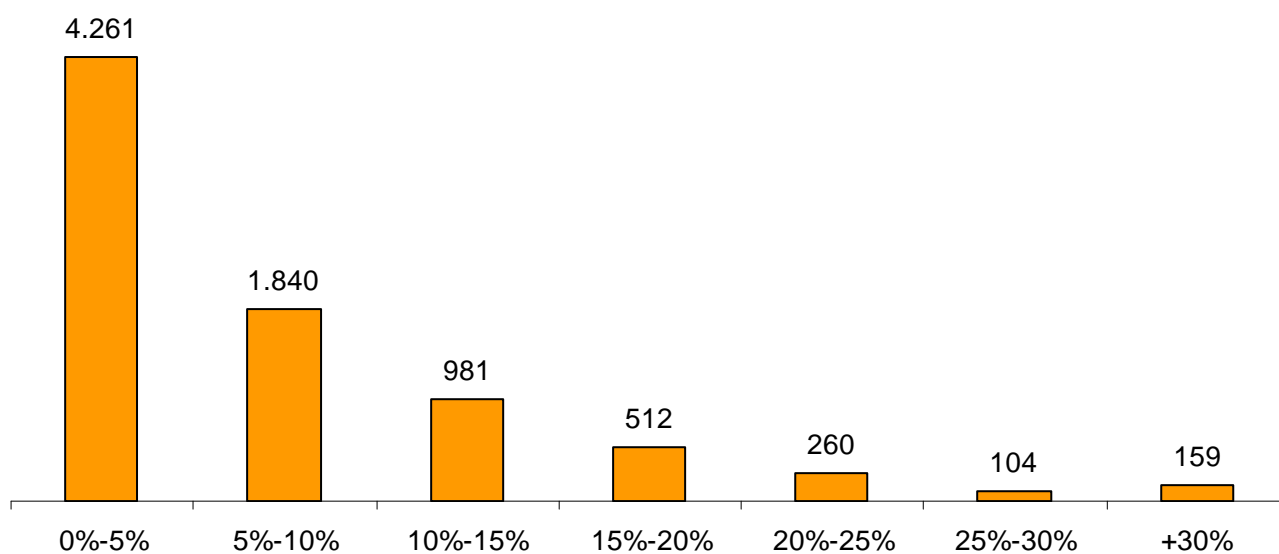


En España existen 263 municipios con un porcentaje de extranjeros superior al 25% respecto a su total poblacional. En 33 de ellos este porcentaje supera el 50%.

En más de la mitad de los municipios (4.261) el porcentaje de extranjeros respecto al total de su población no supera el 5%.

Número de municipios por porcentaje de población extranjera

Datos provisionales. Avance de la Estadística del Padrón Continuo a 1 de enero de 2013



Estadística del Padrón Continuo a 1 de enero de 2013

Datos provisionales

Datos nacionales

Población de los últimos diez años (miles)

Datos de la Estadística del Padrón Continuo a 1 de enero

	2004	2005	2006	2007	2008	2009	2010	2011	2012	2013(P)
TOTAL	43.198	44.109	44.709	45.201	46.158	46.746	47.021	47.190	47.265	47.060
Españoles	40.163	40.378	40.565	40.681	40.889	41.097	41.273	41.439	41.529	41.539
Extranjeros	3.034	3.731	4.144	4.520	5.269	5.649	5.748	5.751	5.736	5.520
UE-27	914	1.185	1.428	1.709	2.103	2.273	2.350	2.395	2.444	2.353
no UE	2.120	2.545	2.717	2.811	3.166	3.375	3.398	3.356	3.293	3.167
% Extranjeros	7,0	8,5	9,3	10,0	11,4	12,1	12,2	12,2	12,1	11,7

(P): Dato provisional

Población por edad

Datos provisionales. Avance de la Estadística del Padrón Continuo a 1 de enero de 2013

	Total	% respecto al total	Españoles	% respecto al total de españoles	Extranjeros	% respecto al total de extranjeros
TOTAL	47.059.533	100,0	41.539.400	100,0	5.520.133	100,0
Menores de 16 años	7.484.972	15,9	6.629.207	15,9	855.765	15,5
De 16 a 44	18.903.452	40,2	15.656.614	37,7	3.246.838	58,8
De 45 a 64	12.337.826	26,2	11.280.462	27,2	1.057.364	19,2
65 y más años	8.333.283	17,7	7.973.117	19,2	360.166	6,5

Edad media por países (principales nacionalidades) y sexo

Datos provisionales. Avance de la Estadística del Padrón Continuo a 1 de enero de 2013

	Ambos sexos	Hombres	Mujeres
TOTAL	41,9	40,6	43,2
ESPAÑOLES	42,8	41,4	44,2
EXTRANJEROS	35,0	35,1	35,0
UNIÓN EUROPEA	39,4	39,7	39,1
Reino Unido	52,0	52,5	51,4
Alemania	50,7	51,8	49,7
Francia	41,7	42,0	41,4
Portugal	38,2	38,9	37,1
Italia	37,9	38,5	37,3
Rumanía	31,5	31,6	31,5
República Dominicana	30,8	29,5	31,8
China	29,5	29,6	29,4
Pakistán	29,5	31,2	23,9
Marruecos	28,2	29,5	26,5

Datos por comunidades y ciudades autónomas

Población por comunidades y ciudades autónomas

Datos provisionales. Avance de la Estadística del Padrón Continuo a 1 de enero de 2013

	A 1 de enero de 2013 (datos provisionales)	A 1 de enero de 2012 (datos definitivos)	Variación absoluta	Variación relativa
TOTAL	47.059.533	47.265.321	-205.788	-0,4
Andalucía	8.421.274	8.449.985	-28.711	-0,3
Aragón	1.345.683	1.349.467	-3.784	-0,3
Asturias, Principado de	1.067.880	1.077.360	-9.480	-0,9
Baleares, Illes	1.110.062	1.119.439	-9.377	-0,8
Canarias	2.113.345	2.118.344	-4.999	-0,2
Cantabria	591.530	593.861	-2.331	-0,4
Castilla y León	2.515.473	2.546.078	-30.605	-1,2
Castilla-La Mancha	2.097.293	2.121.888	-24.595	-1,2
Cataluña	7.546.522	7.570.908	-24.386	-0,3
Comunitat Valenciana	5.104.365	5.129.266	-24.901	-0,5
Extremadura	1.100.139	1.108.130	-7.991	-0,7
Galicia	2.763.499	2.781.498	-17.999	-0,6
Madrid, Comunidad de	6.488.347	6.498.560	-10.213	-0,2
Murcia, Región de	1.471.045	1.474.449	-3.404	-0,2
Navarra, Comunidad Foral de	643.864	644.566	-702	-0,1
País Vasco	2.190.230	2.193.093	-2.863	-0,1
Rioja, La	321.489	323.609	-2.120	-0,7
Ceuta	83.893	84.018	-125	-0,1
Melilla	83.600	80.802	2.798	3,5

Población extranjera por comunidades y ciudades autónomas

Datos provisionales. Avance de la Estadística del Padrón Continuo a 1 de enero de 2013

	A 1 de enero de 2013 (datos provisionales)		A 1 de enero de 2012 (datos definitivos)		Variación absoluta	Variación relativa
	Número de personas	% respecto al total de la comunidad	Número de personas	% respecto al total de la comunidad		
TOTAL	5.520.133	11,7	5.736.258	12,1	-216.125	-3,8
Andalucía	724.181	8,6	747.110	8,8	-22.929	-3,1
Aragón	172.931	12,9	173.111	12,8	-180	-0,1
Asturias, Principado de	48.310	4,5	50.827	4,7	-2.517	-5,0
Baleares, Illes	223.605	20,1	242.570	21,7	-18.965	-7,8
Canarias	299.774	14,2	310.841	14,7	-11.067	-3,6
Cantabria	38.462	6,5	39.313	6,6	-851	-2,2
Castilla y León	163.491	6,5	173.509	6,8	-10.018	-5,8
Castilla-La Mancha	220.245	10,5	236.049	11,1	-15.804	-6,7
Cataluña	1.154.477	15,3	1.186.779	15,7	-32.302	-2,7
Comunitat Valenciana	859.203	16,8	883.012	17,2	-23.809	-2,7
Extremadura	41.241	3,7	42.541	3,8	-1.300	-3,1
Galicia	109.386	4,0	112.183	4,0	-2.797	-2,5
Madrid, Comunidad de	956.386	14,7	1.015.054	15,6	-58.668	-5,8
Murcia, Región de	230.394	15,7	238.393	16,2	-7.999	-3,4
Navarra, Comunidad Foral de	67.714	10,5	69.623	10,8	-1.909	-2,7
País Vasco	148.165	6,8	151.894	6,9	-3.729	-2,5
Rioja, La	44.138	13,7	46.373	14,3	-2.235	-4,8
Ceuta	5.435	6,5	5.812	6,9	-377	-6,5
Melilla	12.595	15,1	11.264	13,9	1.331	11,8

Datos de extranjeros

Población extranjera por sexo y grupos de países

Datos provisionales. Avance de la Estadística del Padrón Continuo a 1 de enero de 2013

	Total	Hombres	% respecto al total del grupo de países	Mujeres	% respecto al total del grupo de países
TOTAL	5.520.133	2.842.913	51,5	2.677.220	48,5
UE-27	2.352.978	1.217.882	51,8	1.135.096	48,2
Resto de Europa	247.441	106.104	42,9	141.337	57,1
África	1.096.392	671.635	61,3	424.757	38,7
América del Norte	57.340	25.439	44,4	31.901	55,6
América Central y Caribe	222.767	85.893	38,6	136.874	61,4
América del Sur	1.163.705	513.140	44,1	650.565	55,9
Asia	376.285	221.003	58,7	155.282	41,3
Resto	3.225	1.817	56,3	1.408	43,7

Datos de municipios por tramos

Número de municipios por tamaño de municipio y comunidades autónomas

Datos provisionales. Avance de la Estadística del Padrón Continuo a 1 de enero de 2013

	TOTAL	Menos de 1.000 habitantes	De 1.001 a 10.000 habitantes	De 10.001 a 50.000 habitantes	De 50.001 a 100.000 habitantes	Más de 100.000 habitantes
TOTAL	8.117	4.901	2.462	608	83	63
Andalucía	771	199	420	123	17	12
Aragón	731	619	98	12	1	1
Asturias, Principado de	78	17	40	17	2	2
Baleares, Illes	67	6	37	21	2	1
Canarias	88	1	45	34	4	4
Cantabria	102	32	60	8	1	1
Castilla y León	2.248	1.986	239	14	5	4
Castilla-La Mancha	919	628	252	32	6	1
Cataluña	947	485	341	98	13	10
Comunitat Valenciana	542	216	225	86	10	5
Extremadura	386	207	165	11	2	1
Galicia	315	25	234	49	4	3
Madrid, Comunidad de	179	47	83	29	10	10
Murcia, Región de	45	2	13	26	2	2
Navarra, Comunidad Foral de	272	187	75	9	0	1
País Vasco	251	100	109	36	2	4
Rioja, La	174	144	26	3	0	1
Ceuta	1	0	0	0	1	0
Melilla	1	0	0	0	1	0

Porcentaje de población por tamaño de municipio y comunidades autónomas

Datos provisionales. Avance de la Estadística del Padrón Continuo a 1 de enero de 2013

	TOTAL	Menos de 1.000 habitantes	De 1.001 a 10.000 habitantes	De 10.001 a 50.000 habitantes	De 50.001 a 100.000 habitantes	Más de 100.000 habitantes
TOTAL	100	3,1	17,7	26,7	12,7	39,7
Andalucía	100	1,3	18,6	29,4	15,0	35,7
Aragón	100	11,3	19,0	15,1	3,9	50,7
Asturias, Principado de	100	0,9	12,3	27,3	12,6	46,9
Baleares, Illes	100	0,3	14,4	40,2	9,2	35,9
Canarias	100	0,0	10,3	37,6	12,4	39,8
Cantabria	100	2,7	32,3	25,8	9,3	29,9
Castilla y León	100	18,6	25,7	12,2	13,0	30,6
Castilla-La Mancha	100	8,0	36,0	26,9	20,9	8,2
Cataluña	100	2,6	16,1	27,5	12,3	41,5
Comunitat Valenciana	100	1,7	15,6	37,3	13,3	32,2
Extremadura	100	9,3	41,4	21,6	14,0	13,7
Galicia	100	0,7	30,0	33,2	12,6	23,5
Madrid, Comunidad de	100	0,3	5,5	10,3	11,5	72,5
Murcia, Región de	100	0,1	4,4	40,0	10,9	44,6
Navarra, Comunidad Foral de	100	8,6	37,0	23,9	..	30,6
País Vasco	100	2,1	17,5	33,9	6,4	40,1
Rioja, La	100	9,0	27,7	15,8	..	47,6
Ceuta	100	100,0	..
Melilla	100	100,0	..

Porcentaje de población extranjera por tamaño de municipio y comunidades autónomas

Datos provisionales. Avance de la Estadística del Padrón Continuo a 1 de enero de 2013

	TOTAL	Menos de 1.000 habitantes	De 1.001 a 10.000 habitantes	De 10.001 a 50.000 habitantes	De 50.001 a 100.000 habitantes	Más de 100.000 habitantes
TOTAL	11,7	6,7	9,0	12,3	14,1	12,2
Andalucía	8,6	7,6	7,3	7,6	16,6	6,8
Aragón	12,9	8,5	14,2	13,8	11,0	13,2
Asturias, Principado de	4,5	1,6	3,6	3,2	4,0	5,8
Balears, Illes	20,1	23,0	16,6	21,1	32,0	17,4
Canarias	14,2	18,7	8,2	18,9	29,0	6,6
Cantabria	6,5	2,6	4,4	6,2	8,3	8,8
Castilla y León	6,5	4,4	7,4	7,2	7,1	6,5
Castilla-La Mancha	10,5	8,0	10,7	13,0	9,6	6,3
Cataluña	15,3	9,5	11,3	15,9	13,9	17,3
Comunitat Valenciana	16,8	13,2	15,4	17,3	18,1	16,6
Extremadura	3,7	1,9	3,1	5,3	3,2	4,9
Galicia	4,0	2,2	2,7	3,9	4,4	5,4
Madrid, Comunidad de	14,7	13,4	15,1	13,5	15,4	14,8
Murcia, Región de	15,7	4,6	12,2	18,9	17,8	12,6
Navarra, Comunidad Foral de	10,5	4,6	10,7	10,6	..	11,9
País Vasco	6,8	4,8	5,8	5,8	7,1	8,1
Rioja, La	13,7	8,5	14,8	14,5	..	13,8
Ceuta	6,5	6,5	..
Melilla	15,1	15,1	..

Más información en **INEbase** – www.ine.es Todas las notas de prensa en: www.ine.es/prensa/prensa.htm

Gabinete de prensa: Teléfonos: 91 583 93 63 / 94 08 – Fax: 91 583 90 87 - gprensa@ine.es

Área de información: Teléfono: 91 583 91 00 – Fax: 91 583 91 58 – www.ine.es/infoine