

2 de agosto de 2013

**Estructura y dinamismo del tejido empresarial en España
Directorio Central de Empresas (DIRCE) a 1 de enero de 2013**

El número de empresas activas disminuyó un 1,7% durante 2012 y se situó en 3,15 millones

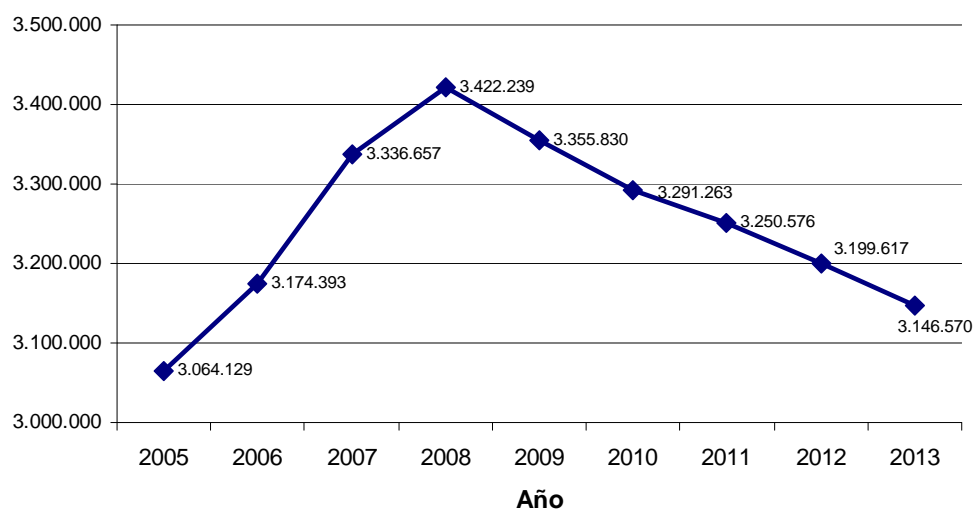
El 13,0% de empresas activas tiene más de 19 años, mientras que el 17,7% tiene menos de dos años

Las actividades con mayor creación neta de empresas fueron las sanitarias, jurídicas y de contabilidad

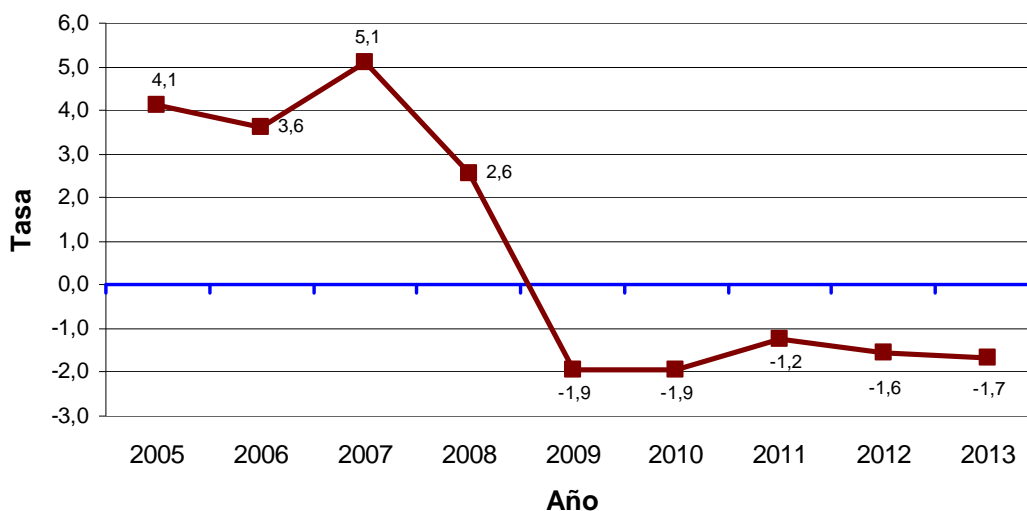
El número de empresas activas disminuyó un 1,7% durante el año 2012 y se situó en 3.146.570, según la última actualización del Directorio Central de Empresas (DIRCE) a 1 de enero de 2013.

Se trata del **quinto año consecutivo en el que el número de empresas activas se reduce.**

Evolución de la población de empresas (2005-2013)



Evolución de la población de empresas (tasas de variación interanual)



Empresas activas por sector económico

El sector *Servicios, excluido Comercio*, volvió a tener el mayor peso en la estructura de la población de empresas. A 1 de enero de 2013 representaba el 55,6% del total.

Este sector, que contaba con 1.749.013 empresas activas, cifra similar a la del año pasado, incluye todas las empresas dedicadas a hostelería, transporte y almacenamiento, información y comunicaciones, actividades financieras y de seguros, actividades inmobiliarias, profesionales, científicas y técnicas, actividades administrativas y de servicios auxiliares, educativas, sanitarias y de asistencia social y otro tipo de actividades sociales, incluidos los servicios personales.

El peso del *Comercio* también fue significativo, con el 24,3% del total. Este sector engloba las empresas que desarrollan actividades de venta al por mayor, al por menor y los intermediarios del comercio. Respecto al año pasado, la población de empresas activas del sector Comercio se redujo un 1,1% hasta 765.379.

Por último, las empresas del sector *Construcción* representaron el 13,5% del total y las de la *Industria* el 6,6%. Con relación al año pasado, el número de empresas constructoras descendió un 8,0% y el de empresas industriales bajó un 3,9%.

Empresas activas por número de asalariados

Desde el punto de vista del tamaño, medido en número de asalariados, las empresas españolas volvieron a caracterizarse por su reducida dimensión.

A 1 de enero de 2013 más de 1,68 millones de empresas no empleó a ningún asalariado. Esta cifra supuso el 53,4% del total. Además, otras 922.646 (29,3% del total) tenían entre uno y dos empleados.

Si se suman estos dos grupos, resulta que **más de ocho de cada 10 empresas tenían dos o menos asalariados.**

Si se considera sólo a las empresas con asalariados, las que emplearon a 20 o más trabajadores representaron el 4,3% del total.

Los mayores porcentajes de empresas pequeñas se encontraron en los sectores *Resto de Servicios* (84,4% tenía dos o menos asalariados) y *Comercio* (82,2%).

Por el contrario, el peso de las empresas grandes se concentró en el sector industrial, donde un 7,4% del total empleó a 20 o más asalariados.

Empresas activas según sector económico, por intervalo de asalariados.

Datos a 1 de enero de 2013

	Total	Industria	Construcción	Comercio	Resto de servicios
TOTAL	3.146.570	206.585	425.593	765.379	1.749.013
Sin asalariados	1.681.588	77.507	253.093	380.589	970.399
De 1 a 2 asalariados	922.646	57.984	109.863	248.673	506.126
De 3 a 5 asalariados	280.643	26.052	34.416	77.937	142.238
De 6 a 9 asalariados	125.029	15.185	13.346	33.721	62.777
De 10 a 19 asalariados	74.204	14.467	8.978	14.050	36.709
De 20 o más asalariados	62.460	15.390	5.897	10.409	30.764

Empresas activas por edad

La población de empresas activas está caracterizada por un gran dinamismo, pues sólo un 13,0% existía hace 20 o más años.

En sentido contrario, puede observarse una importante presencia de empresas muy jóvenes. De hecho, el 17,7% no han cumplido dos años como unidades económicamente activas.

La siguiente tabla combina este criterio con la actividad desarrollada. Puede observarse que la distribución por edades no es homogénea para los diferentes sectores considerados.

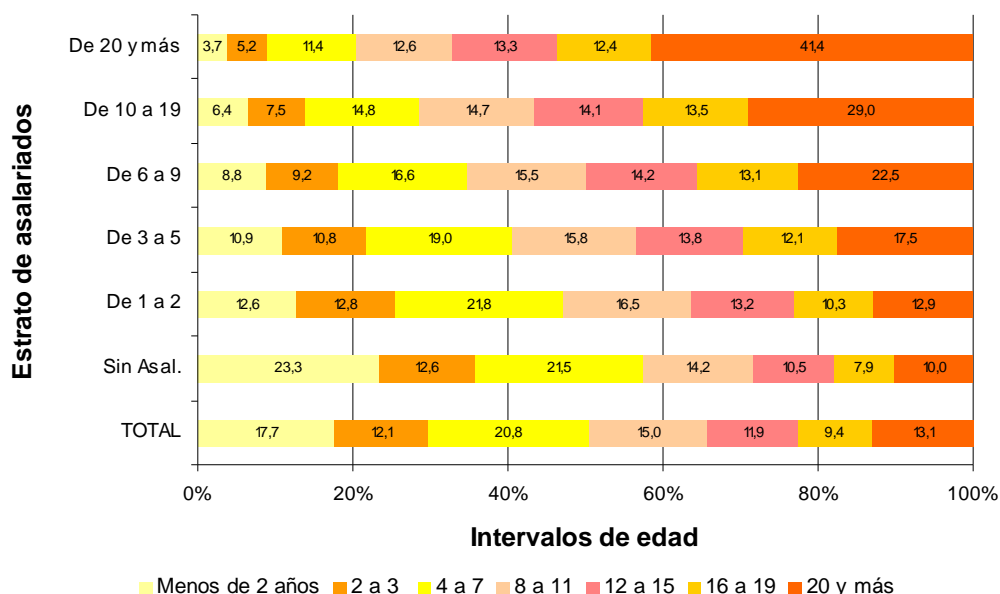
Las empresas industriales son las que presentan proporciones de empresas más veteranas (el 22,7% tiene 20 ó más años) mientras que la representatividad de las empresas más jóvenes es mayor en actividades vinculadas al sector Servicios, especialmente en *Hostelería* (un 25,3% aún no ha cumplido su segundo año de vida).

Empresas activas según sector económico, por intervalo de edad Datos a 1 de enero de 2013

	Total	0 - 1	2 - 3	4 - 7	8 - 11	12 - 15	16 - 19	20 ó más
TOTAL	3.146.570	556.419	379.757	655.123	473.234	373.741	296.090	412.206
Industria	206.585	21.299	17.030	37.942	28.317	28.210	26.955	46.832
Construcción	425.593	65.786	50.381	109.506	75.058	51.782	38.458	34.622
Comercio	765.379	140.170	85.562	129.860	106.610	94.118	83.064	125.995
Transporte y almacenamiento	206.123	23.066	16.763	37.354	30.460	28.816	27.514	42.150
Hostelería	282.512	71.369	39.707	53.453	37.861	29.078	22.079	28.965
Resto de Servicios	1.260.378	234.729	170.314	287.008	194.928	141.737	98.020	133.642

El siguiente gráfico combina la antigüedad de las empresas con otro elemento estructural básico, como es el tamaño de las mismas medido en función de su estrato de asalariados.

Empresas activas por tamaño e intervalos de edad



De forma similar, se observa que la edad no es homogénea y va ligada al tamaño de las empresas. En efecto, la presencia de empresas muy jóvenes es relevante en el tramo de microempresas (el 23,3% de las empresas sin asalariados, entre su primer y segundo año de vida), mientras que las empresas con mayor tamaño presentan la mayor representatividad de empresas veteranas (el 41,4% de empresas de 20 ó más asalariados tiene 20 ó más años).

Altas y bajas de empresas

Atendiendo a la evolución temporal, cabe señalar que 332.299 empresas comenzaron el ejercicio de actividades económicas durante el año 2012.

Por su parte, 399.033 empresas cesaron todas sus actividades.

El 79,4% de las unidades registradas en 2012 figuraban activas el año anterior.

Empresas registradas según categoría demográfica

Datos a 1 de enero de 2013

Categoría demográfica	Total	Porcentaje sobre el total
TOTAL	3.545.603	100,0
Altas	332.299	9,4
Permanencias	2.814.271	79,4
Bajas	399.033	11,2

Las actividades económicas que más empresas crearon en términos netos entre el 1 de enero de 2012 y el 1 de enero de 2013 fueron las *Actividades sanitarias (5.161)*, las *Actividades jurídicas y de contabilidad (2.440)* y las *Actividades administrativas de oficina y otras actividades auxiliares a las empresas (2.162)*.

Sectores con mayor creación neta de empresas

Divisiones CNAE 2009	Altas	Bajas	Saldo neto
Actividades sanitarias	13.677	8.516	5.161
Actividades jurídicas y de contabilidad	12.168	9.728	2.440
Actividades administrativas de oficina y otras actividades auxiliares a las empresas	13.190	11.028	2.162
Actividades auxiliares a los servicios financieros y a los seguros	8.805	7.813	992
Servicios a edificios y actividades de jardinería	5.488	4.663	825
Actividades de las sedes centrales; actividades de consultoría de gestión empresarial	1.697	1.045	652
Programación, consultoría y otras actividades relacionadas con la informática	3.891	3.292	599
Publicidad y estudios de mercado	4.546	4.051	495
Edición	1.510	1.148	362
Actividades veterinarias	884	527	357
Telecomunicaciones	961	728	233
Actividades de bibliotecas, archivos, museos y otras actividades culturales	657	445	212
Servicios de información	916	735	181
Actividades postales y de correos	1.098	1.004	94
Servicios de alojamiento	1.827	1.737	90

Por su parte, las actividades en las que más empresas cesaron su actividad en términos netos durante 2012 fueron la *Construcción de edificios (-20.426)*, las *Actividades de construcción especializada (-12.707)* y el *Comercio al por menor, excepto de vehículos de motor y motocicletas (-6.965)*.

Sectores con mayor número neto de empresas que han cesado su actividad

Divisiones CNAE 2009	Altas	Bajas	Saldo neto
Construcción de edificios	21.357	41.783	-20.426
Actividades de construcción especializada	19.273	31.980	-12.707
Comercio al por menor, excepto de vehículos de motor y motocicletas	54.995	61.960	-6.965
Servicios técnicos de arquitectura e ingeniería; ensayos y análisis técnicos	10.088	15.690	-5.602
Transporte terrestre y por tubería	10.907	15.990	-5.083
Actividades inmobiliarias	11.078	15.712	-4.634
Suministro de energía eléctrica, gas, vapor y aire acondicionado	48	3.589	-3.541
Servicios de comidas y bebidas	42.533	45.683	-3.150
Ingeniería civil	1.003	3.626	-2.623
Fabricación de productos metálicos, excepto maquinaria y equipo	2.359	4.263	-1.904
Otras actividades profesionales, científicas y técnicas	4.993	6.672	-1.679
Educación	8.763	10.183	-1.420
Investigación y desarrollo	926	2.270	-1.344
Otros servicios personales	9.784	10.961	-1.177
Fabricación de muebles	856	1.975	-1.119

Empresas activas por comunidades autónomas

Cataluña fue la comunidad que más empresas activas concentró a 1 de enero de 2013, con el 18,5% del total. Le siguieron Comunidad de Madrid (15,8%) y Andalucía (15,0%).

Todas las comunidades redujeron el número de empresas activas durante el año 2012.

Empresas activas según sector económico, por comunidades y ciudades autónomas.

Datos a 1 de enero de 2013

	Total	Industria	Construcción	Comercio	Resto de servicios
TOTAL	3.146.570	206.585	425.593	765.379	1.749.013
Andalucía	471.521	27.935	54.917	133.803	254.866
Aragón	88.067	6.895	13.182	20.088	47.902
Asturias, Principado de	66.869	3.705	8.928	15.540	38.696
Balears, Illes	85.044	4.551	14.526	17.075	48.892
Canarias	129.566	5.234	14.629	32.965	76.738
Cantabria	37.190	2.150	5.694	8.601	20.745
Castilla y León	162.153	12.240	25.616	40.789	83.508
Castilla-La Mancha	124.405	12.625	20.508	33.663	57.609
Cataluña	580.804	38.133	77.161	130.221	335.289
Comunitat Valenciana	337.161	24.922	43.872	87.309	181.058
Extremadura	63.353	4.964	8.712	19.537	30.140
Galicia	192.998	13.039	30.090	50.105	99.764
Madrid, Comunidad de	496.003	23.902	61.119	98.032	312.950
Murcia, Región de	87.146	6.743	12.612	24.238	43.553
Navarra, Comunidad Foral de	40.860	3.901	6.249	9.603	21.107
País Vasco	153.709	13.003	23.962	35.048	81.696
Rioja, La	22.316	2.497	3.194	5.556	11.069
Ceuta	3.610	82	317	1.438	1.773
Melilla	3.795	64	305	1.768	1.658

Nota metodológica

El Directorio Central de Empresas (DIRCE) reúne en un sistema de información único al conjunto de empresas españolas y sus unidades locales ubicadas en el territorio nacional. Es una herramienta de infraestructura clave para el desarrollo y la coordinación del sistema de investigaciones dirigidas a las unidades de producción.

Para satisfacer este requisito, el DIRCE debe estar debidamente actualizado y las unidades deben figurar con datos fiables de identificación, localización y clasificación.

El DIRCE se construye y mantiene en el tiempo a partir de datos primarios procedentes de diversas fuentes de entrada de origen administrativo y estadístico sometiendo toda esta información a un sofisticado itinerario de tratamientos de depuraciones, armonización e integración con el objeto de conseguir una cobertura nacional total.

El DIRCE es un proyecto que desarrolla el INE desde 1989 y actualmente, con referencia 1-1-2013 se dispone de información relativa a la población de empresas con presencia en el territorio nacional (3.146.570 unidades activas), así como de las unidades locales donde éstas desarrollan sus actividades.

Otros objetivos son:

- Proporcionar datos estructurales del número de empresas y locales existentes en España clasificados según su actividad económica principal, intervalos de asalariados, condición jurídica e implantación geográfica.
- Ofrecer datos sobre evolución temporal de las empresas en lo que se refiere a altas, permanencias y bajas, detectadas en el año de actualización del Directorio y su clasificación por las variables habituales.
- Satisfacer las demandas de información requeridas por los organismos internacionales, en particular, por la Oficina de Estadística de la Unión Europea (Eurostat).

Más información en **INEbase** – www.ine.es

Todas las notas de prensa en: www.ine.es/prensa/prensa.htm

Gabinete de prensa: Teléfonos: 91 583 93 63 / 94 08 – Fax: 91 583 90 87 - gprensa@ine.es

Área de información: Teléfono: 91 583 91 00 – Fax: 91 583 91 58 – www.ine.es/infoine
