

4 de diciembre de 2013

Actualizado el 19 de diciembre de 2013

**Estadísticas del Movimiento Natural de la Población  
(Nacimientos, Defunciones y Matrimonios)**

Avance de resultados del primer semestre de 2013 y datos definitivos de 2012

**El número de nacimientos se redujo un 6,2% y la mortalidad descendió un 6,1% en el primer semestre de 2013 respecto del mismo periodo del año anterior**

**El crecimiento vegetativo de la población fue de 6.384 personas, un 10,7% menos que en los seis primeros meses de 2012**

**El número de matrimonios bajó un 3,9% en la primera mitad del año respecto al mismo periodo de 2012**

**Natalidad**

En el primer semestre del año se registraron 210.778 nacimientos, un 6,2% menos que en el mismo periodo de 2012. Se mantiene así la tendencia decreciente de la natalidad española, iniciada en el año 2009.

El descenso de los nacimientos se ha producido por el efecto combinado de un menor número de mujeres en edad fértil y de una menor fecundidad.

**Nacimientos durante el primer semestre. Años 2008 a 2013**

**Total nacional**

Año	Total Nacimientos		De madre extranjera		% variación sobre el mismo periodo del año anterior
	1 <sup>er</sup> semestre	% variación sobre el mismo periodo del año anterior	Nacimientos 1 <sup>er</sup> semestre	% respecto del total	
2008	255.062		51.593	20,2	
2009	243.818	-4,4	49.848	20,4	-3,4
2010	233.737	-4,1	47.667	20,4	-4,4
2011	230.568	-1,4	44.642	19,4	-6,3
2012	224.782	-2,5	42.653	19,0	-4,5
2013(*)	210.778	-6,2	38.664	18,3	-9,4

(\*) Datos provisionales

También disminuyó el **porcentaje de nacimientos de madre extranjera**, que se situó en el 18,3% del total, frente al 19,0% del primer semestre del año pasado.

## Mortalidad

Durante el primer semestre de 2013 fallecieron en España 204.394 personas, un 6,1% menos que en el mismo período el año 2012.

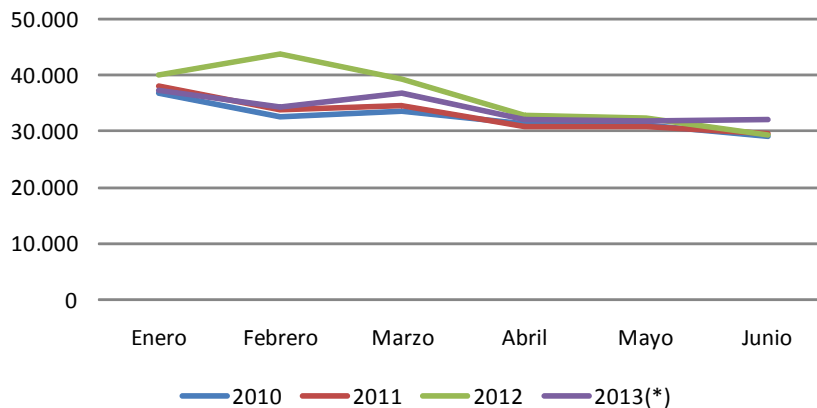
### Defunciones durante el primer semestre. Años 2008 a 2013 Total nacional

Año	Total defunciones 1 <sup>er</sup> semestre	% variación sobre el mismo periodo del año anterior
2008	199.119	
2009	199.879	0,4
2010	194.924	-2,5
2011	198.773	2,0
2012	217.634	9,5
2013(*)	204.394	-6,1

(\*) Datos provisionales

La disminución relativa del número de defunciones se debe a que en los meses de febrero y marzo de 2012 se produjo un incremento coyuntural de las defunciones registradas, que provocó que en los seis primeros meses de 2012 el número de defunciones aumentara hasta 217.634, un 9,5% más que en el mismo periodo de 2011.

Comparación del número de defunciones por meses de enero a junio 2010-2013



(\*) Datos provisionales

Cabe destacar que los extranjeros residentes en España fallecidos durante el primer semestre de 2013 representaron el 2,7% del total, a pesar de que este colectivo supone más del 11% de la población residente. Esto se debe a que la población extranjera es, en general, mucho más joven que la española.

## Crecimiento vegetativo

El crecimiento vegetativo de la población (es decir, la diferencia entre nacimientos y defunciones) se redujo hasta 6.384 personas en los seis primeros meses de 2013. Esta cifra supuso un 10,7% menos que en el mismo periodo de 2012 y un 88,6% menos que en el primer semestre de 2008.

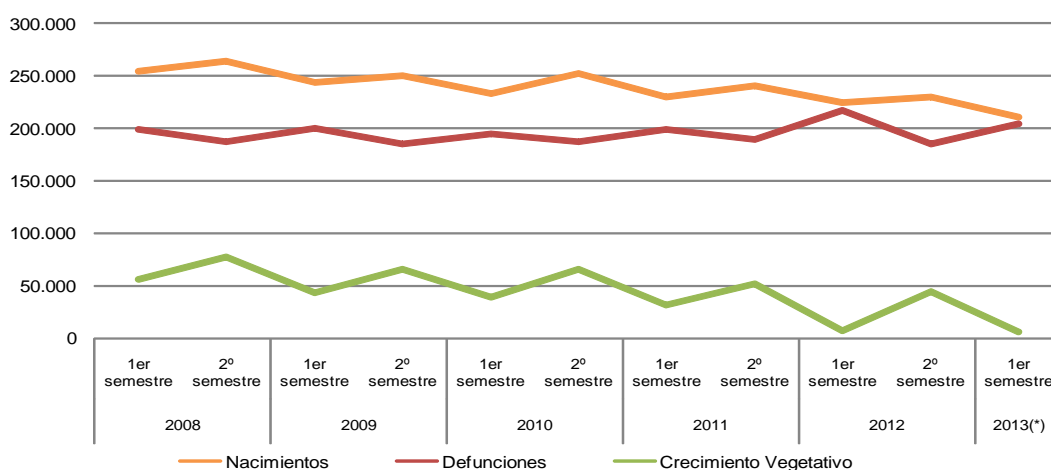
### Crecimiento Vegetativo por semestres (2008-2013). Total nacional

Año		Nacimientos	Defunciones	Crecimiento Vegetativo	% variación sobre mismo semestre año anterior
2008	1 <sup>er</sup> semestre	255.062	199.119	55.943	
	2 <sup>o</sup> semestre	264.717	187.205	77.512	
2009	1 <sup>er</sup> semestre	243.818	199.879	43.939	-21,5
	2 <sup>o</sup> semestre	251.179	185.054	66.125	-14,7
2010	1 <sup>er</sup> semestre	233.737	194.924	38.813	-11,7
	2 <sup>o</sup> semestre	252.838	187.123	65.715	-0,6
2011	1 <sup>er</sup> semestre	230.568	198.773	31.795	-18,1
	2 <sup>o</sup> semestre	241.431	189.138	52.293	-20,4
2012	1 <sup>er</sup> semestre	224.782	217.634	7.148	-77,5
	2 <sup>o</sup> semestre	229.866	185.316	44.550	-14,8
2013(*)	1 <sup>er</sup> semestre	210.778	204.394	6.384	-10,7

(\*)Datos provisionales

No obstante, cabe señalar que los primeros semestres de cada año se caracterizan por tener mayor mortalidad y menor natalidad que los segundos semestres, por lo que el saldo vegetativo esperado para 2013 es aún claramente positivo.

### Evolución de nacimientos y defunciones por semestres 2008-2013



## Nupcialidad

El número de matrimonios registró un descenso del 3,9% durante el primer semestre de 2013 respecto del mismo periodo del año anterior, al alcanzar la cifra de 70.996.

Del total de matrimonios registrados, un 2,4% correspondieron a parejas del mismo sexo (1.690).

### Matrimonios celebrados en el primer semestre de cada año (2008-2013)

Año	Total	De distinto sexo		Del mismo sexo			% respecto total
		Número	% distinto sexo sobre total	Número	Entre varones	Entre mujeres	
2008	88.066	86.465	98,2	1.601	1.036	565	1,8
2009	79.390	77.879	98,1	1.511	1.000	511	1,9
2010	74.690	73.090	97,9	1.600	1.005	595	2,1
2011	70.190	68.572	97,7	1.618	961	657	2,3
2012	73.873	72.081	97,6	1.792	1.011	781	2,4
2013	70.996	69.306	97,6	1.690	963	727	2,4

## Datos por comunidades autónomas

El número de nacimientos se redujo en todas las comunidades en el primer semestre de 2013, y sólo se incrementó en las ciudades autónomas de Ceuta y Melilla.

Las comunidades autónomas que más redujeron su número de nacimientos en la primera mitad del año fueron Canarias (-15,8%) y Comunidad Foral de Navarra (-11,0%). Por su parte, Aragón (-1,9%) y Región de Murcia (-2,1%) presentaron los menores descensos en el número de nacimientos respecto al mismo período de 2012.

En cuanto a las defunciones, su número también se redujo en todas las comunidades autónomas en el primer semestre de 2013. Tan sólo aumentó en la ciudad autónoma de Ceuta.

Región de Murcia y Castilla-La Mancha (-8,8% ambas) presentaron las mayores disminuciones en el número de defunciones respecto al primer semestre de 2012. Por su parte, Galicia (-3,0%) y Comunidad Foral de Navarra (-3,6%) registraron los descensos más moderados.

El crecimiento o saldo vegetativo (nacimientos menos defunciones) fue negativo en nueve comunidades autónomas (Galicia, Castilla y León, Principado de Asturias, Extremadura, Aragón, Cantabria, País Vasco, Canarias y Rioja). Las cinco primeras ya se encontraban en esa situación tanto en 2012 como en 2011.

## Nacimientos y defunciones. Primer semestre 2012 y 2013 por comunidades autónomas

	Nacimientos			Defunciones			Saldo vegetativo 1 <sup>er</sup> semestre 2013
	1 <sup>er</sup> semestre 2012	1 <sup>er</sup> semestre 2013	Variación	1 <sup>er</sup> semestre 2012	1 <sup>er</sup> semestre 2013	Variación	
Total	224.782	210.778	-6,2	217.634	204.394	-6,1	6.384
Andalucía	42.016	40.793	-2,9	37.589	34.764	-7,5	6.029
Aragón	5.940	5.829	-1,9	7.355	7.033	-4,4	-1.204
Asturias, Principado de	3.799	3.480	-8,4	6.972	6.678	-4,2	-3.198
Balears, Illes	5.264	5.071	-3,7	4.358	4.113	-5,6	958
Canarias	8.351	7.034	-15,8	7.626	7.097	-6,9	-63
Cantabria	2.470	2.369	-4,1	3.149	2.942	-6,6	-573
Castilla y León	9.605	9.099	-5,3	15.216	14.215	-6,6	-5.116
Castilla-La Mancha	10.170	9.528	-6,3	10.333	9.424	-8,8	104
Cataluña	38.591	35.347	-8,4	34.195	32.021	-6,4	3.326
Comunitat Valenciana	23.129	21.539	-6,9	22.564	21.426	-5,0	113
Extremadura	4.710	4.485	-4,8	6.375	5.857	-8,1	-1.372
Galicia	10.550	10.072	-4,5	16.617	16.119	-3,0	-6.047
Madrid, Comunidad de	34.899	31.952	-8,4	22.788	21.534	-5,5	10.418
Murcia, Región de	8.049	7.878	-2,1	5.822	5.307	-8,8	2.571
Navarra, Comunidad Foral de	3.424	3.046	-11,0	2.857	2.755	-3,6	291
País Vasco	10.340	9.870	-4,5	10.783	10.206	-5,4	-336
Rioja, La	1.642	1.509	-8,1	1.601	1.515	-5,4	-6
Ceuta	502	576	14,7	267	273	2,2	303
Melilla	711	721	1,4	255	244	-4,3	477
Residentes en el extranjero	620	579	-6,6	912	873	-4,3	-294

Por último, el número de matrimonios se redujo en todas las comunidades autónomas en el primer semestre de 2013, salvo en Illes Balears y Canarias.

## Resultados definitivos del año 2012

Se difunden también hoy los resultados definitivos correspondientes al año 2012 del Movimiento Natural de la Población y de los Indicadores Demográficos Básicos, cuyo resumen se refleja en las siguientes tablas:

### Resultados definitivos 2012. Nacimientos, defunciones, matrimonios y Saldo vegetativo. Por comunidades autónomas

	Nacimientos	Defunciones	Saldo vegetativo	Matrimonios
Total Nacional	454.648	402.950	51.698	168.556
Andalucía	86.375	68.361	18.014	29.622
Aragón	11.980	13.724	-1.744	4.716
Asturias, Principado de	7.622	13.151	-5.529	4.012
Baleares, Illes	11.002	8.068	2.934	4.031
Canarias	17.201	14.081	3.120	5.899
Cantabria	5.064	5.812	-748	2.349
Castilla y León	19.046	28.259	-9.213	8.214
Castilla-La Mancha	20.382	19.051	1.331	7.492
Cataluña	77.438	62.977	14.461	27.358
Comunitat Valenciana	47.574	42.303	5.271	17.284
Extremadura	9.423	11.347	-1.924	3.694
Galicia	21.089	30.871	-9.782	9.505
Madrid, Comunidad de	69.374	42.799	26.575	25.200
Murcia, Región de	16.682	10.680	6.002	4.957
Navarra, Comunidad Foral de	6.731	5.376	1.355	2.263
País Vasco	20.533	20.281	252	8.063
Rioja, La	3.188	3.023	165	1.133
Ceuta	1.128	487	641	409
Melilla	1.516	471	1.045	381
Extranjero	1.300	1.828	-528	1.974

### Indicadores demográficos Básicos 2012. Datos por comunidades autónomas

	Tasa Bruta de Natalidad	Tasa Bruta de Mortalidad	Tasa Bruta de Nupcialidad	Indicador Coyuntural de Fecundidad	Edad media a la maternidad	Edad media al primer matrimonio	Esperanza de vida
Total	9,69	8,58	3,56	1,32	31,56	32,71	82,29
Andalucía	10,30	8,15	3,53	1,39	31,11	31,72	80,96
Aragón	8,94	10,24	3,52	1,30	31,91	32,87	82,74
Asturias, Principado de	7,12	12,28	3,75	1,06	31,98	32,97	81,55
Baleares, Illes	9,96	7,31	3,65	1,25	31,21	33,50	81,92
Canarias	8,22	6,73	2,82	1,07	30,82	33,79	81,58
Cantabria	8,57	9,83	3,97	1,19	32,13	32,63	82,57
Castilla y León	7,54	11,18	3,25	1,17	32,16	33,22	83,20
Castilla-La Mancha	9,71	9,07	3,57	1,35	31,38	31,91	82,73
Cataluña	10,33	8,40	3,65	1,40	31,44	33,12	82,53
Comunitat Valenciana	9,52	8,46	3,46	1,31	31,48	32,46	81,91
Extremadura	8,55	10,30	3,35	1,27	31,58	31,70	81,45
Galicia	7,63	11,16	3,44	1,08	32,15	32,74	82,29
Madrid, Comunidad de	10,80	6,66	3,92	1,33	32,09	33,54	83,74
Murcia, Región de	11,42	7,31	3,39	1,53	30,88	31,49	81,73
Navarra, Comunidad Foral de	10,53	8,41	3,54	1,46	32,21	32,88	83,48
País Vasco	9,42	9,30	3,70	1,35	32,61	33,67	82,79
Rioja, La	9,96	9,44	3,54	1,41	31,76	32,96	82,69
Ceuta	13,40	5,78	4,86	1,84	30,04	29,92	80,58
Melilla	18,34	5,70	4,61	2,53	29,54	29,63	80,42

## Nota metodológica

Las Estadísticas del Movimiento Natural de la Población (MNP) cuantifican el número de nacimientos, defunciones y matrimonios ocurridos en territorio español a lo largo de un año. Su fuente básica de información son los boletines de parto, defunción y matrimonio que son cumplimentados en el momento de inscripción de tales eventos demográficos en el Registro Civil y transmitidos por los responsables del mismo a las Delegaciones Provinciales del INE.

Esta operación se elabora en colaboración con los servicios estadísticos de las comunidades autónomas en virtud del convenio suscrito con las mismas al efecto.

A partir de las Estadísticas del Movimiento Natural de la Población, el INE elabora las Tablas de Mortalidad de España y una colección de Indicadores Demográficos Básicos, los cuales permiten llevar a cabo un seguimiento de la evolución histórica del comportamiento de la población residente en España respecto a la fecundidad, la mortalidad y la nupcialidad.

### Publicación de resultados

Se difunden en el día de hoy los **resultados avanzados** de las Estadísticas del Movimiento Natural de la Población referidos al primer semestre de 2013, a modo de información provisional sobre el comportamiento de la natalidad, la mortalidad y la nupcialidad en los seis primeros meses del año, los cuales incorporan un número limitado de tablas de resultados desagregados conforme a diversas variables demográficas y geográficas.

A su vez, se difunden también hoy los **resultados definitivos correspondientes al año 2012** del Movimiento Natural de la Población, de los Indicadores Demográficos Básicos y de las Tablas de Mortalidad de dicho año.

El calendario previsto para próximas publicaciones es:

- Junio de 2014: **resultados provisionales para el conjunto de 2013.**
- Diciembre 2014: **resultados definitivos del conjunto del año 2013**, incluyendo la desagregación completa de los mismos, junto con los **resultados provisionales del primer semestre de 2014.**

---

Más información en INEbase – [www.ine.es](http://www.ine.es) Todas las notas de prensa en: [www.ine.es/prensa/prensa.htm](http://www.ine.es/prensa/prensa.htm)

Gabinete de prensa: Teléfonos: 91 583 93 63 / 94 08 – Fax: 91 583 90 87 - [gprensa@ine.es](mailto:gprensa@ine.es)

Área de información: Teléfono: 91 583 91 00 – Fax: 91 583 91 58 – [www.ine.es/infoine](http://www.ine.es/infoine)

---