

9 de diciembre de 2013

El Empleo de las Personas con Discapacidad ¹

Explotación de la Encuesta de Población Activa y de la Base Estatal de Personas con Discapacidad.
Año 2012

Principales resultados

- Según la Base de Datos Estatal de las Personas con Discapacidad, 1.450.800 personas de edades comprendidas entre los 16 y los 64 años y residentes en hogares familiares tenía certificado de discapacidad en 2012. Esta cifra representa el 4,8% de la población española en edad laboral y un incremento del 15% respecto a 2011.
- El 36,6% de las personas con discapacidad legalmente reconocida eran activos en 2012. Esta tasa de actividad era 40 puntos inferior a la de la población sin discapacidad (77,0%).
- La tasa de paro para el colectivo fue del 33,1% en 2012, 8,1 puntos superior a la de la población sin discapacidad.
- La tasa de empleo de las personas con certificado de discapacidad era del 24,5%. El 88,0% de los ocupados eran asalariados y, de éstos, el 78,3% tenía contrato indefinido.
- Uno de cada 4 ocupados con discapacidad que trabajaban en centros ordinarios contaba con alguna deducción en las contribuciones a la Seguridad Social y también uno de cada cuatro tenía un contrato específico de discapacidad.

El Empleo de las Personas con Discapacidad utiliza la información derivada de una integración de los datos estadísticos proporcionados por la Encuesta de Población Activa (EPA) con los administrativos registrados en la Base de Datos Estatal de Personas con Discapacidad (BEPD). Incorpora además datos sobre medidas de fomento del empleo procedentes de la Tesorería General de la Seguridad Social (TGSS), información sobre percepción de prestaciones procedente del Registro de Prestaciones Sociales Públicas del Instituto Nacional de Seguridad Social (INSS) y datos sobre dependencia del Sistema para la Autonomía y Atención a la Dependencia (SAAD).

Todos los resultados se refieren a la población de edades comprendidas entre 16 y 64 años.

¹ Son las personas con grado de discapacidad superior o igual al 33 %, según el procedimiento de valoración establecido por RD 1971/1999 modificado por RD [1364/2012](#).

Características de la población activa con discapacidad

En 2012 había un total de 1.450.800 personas con certificado de discapacidad en edad de trabajar (de 16 a 64 años), lo que supuso el 4,8% de la población total en edad laboral.

En los apartados siguientes de esta nota de prensa se analiza la situación laboral del colectivo de personas con discapacidad que participa en el mercado de trabajo (activos), comparándola con la del resto de la población. Dado que en esta comparación pueden incidir, además de la discapacidad, otras características personales, se ofrece en primer lugar una panorámica de dichas características de los activos con y sin discapacidad.

En la población activa con discapacidad se observa mayor porcentaje de hombres, más peso de los grupos de 45 a 64 años y menos representación de las personas con estudios superiores que en la población activa sin discapacidad. Esto último puede determinar alguna diferencia en la situación laboral, especialmente en la tasa de paro, entre ambas poblaciones.

Activos según discapacidad . Año 2012. Valores absolutos en miles.

	Total		Personas sin discapacidad		Personas con discapacidad	
	V.absolutos	Porcentajes	V.absolutos	Porcentajes	V.absolutos	Porcentajes
TOTAL	22.886,3	100,0	22.354,7	100,0	531,6	100,0
SEXO						
Hombres	12.438,7	54,4	12.128,6	54,3	310,2	58,3
Mujeres	10.447,5	45,6	10.226,1	45,7	221,4	41,7
GRUPOS DE EDAD						
16-24	1.782,1	7,8	1.758,3	7,9	23,7	4,5
25-34	5.896,8	25,8	5.812,9	26,0	83,8	15,8
35-44	6.872,9	30,0	6.730,3	30,1	142,6	26,8
45-54	5.557,1	24,3	5.391,3	24,1	165,8	31,2
55-64	2.777,4	12,1	2.661,8	11,9	115,7	21,8
NIVEL DE ESTUDIOS						
Analfabetos	88,2	0,4	83,5	0,4	4,6	0,9
Primaria	2.695,1	11,8	2.588,7	11,6	106,4	20,0
Secundaria y programas de formación e inserción laboral	12.144,5	53,1	11.845,8	53,0	298,8	56,2
Superiores	7.958,5	34,8	7.836,7	35,1	121,8	22,9

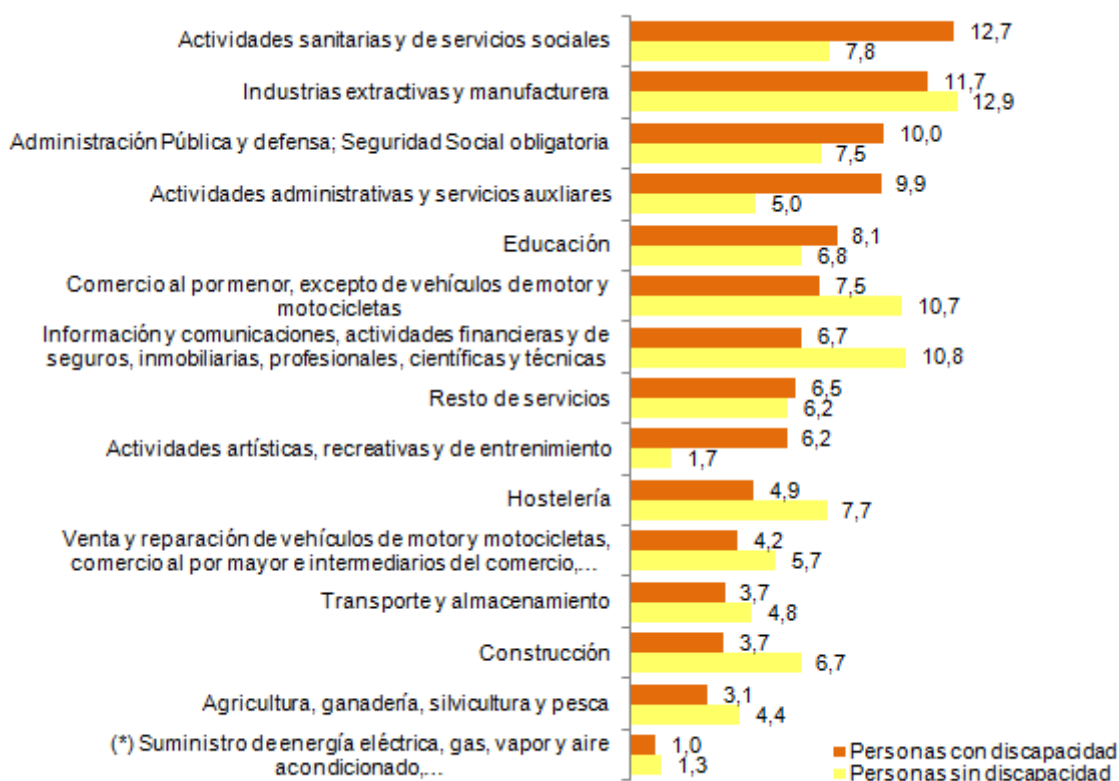
Pasando al primer componente de los activos con discapacidad, la población ocupada, se observan en ella similares características en cuanto al sexo, la edad y el nivel educativo que las señaladas para los activos. La distribución según antigüedad en el empleo de los ocupados con discapacidad es muy similar a la que presenta el resto de los ocupados, con la particularidad de ser ligeramente superior el porcentaje de ocupados en el tramo de 'tres y más años' en detrimento del resto de intervalos de duración del contrato.

En cuanto a las ramas de actividad, los ocupados con discapacidad tienen más representación en 'Actividades sanitarias y de servicios sociales', 'Actividades administrativas y servicios auxiliares', 'Administración Pública y Defensa, Seguridad Social obligatoria' y en 'Industrias extractivas y manufactureras'.

Ocupados según discapacidad. Año 2012. Valores absolutos en miles.

	Total		Personas sin discapacidad		Personas con discapacidad	
	V.absolutos	Porcentajes	V.absolutos	Porcentajes	V.absolutos	Porcentajes
TOTAL	17.123,7	100,0	16.768,2	100,0	355,5	100,0
SEXO						
Hombres	9.343,6	54,6	9.136,6	54,5	207,0	58,2
Mujeres	7.780,1	45,4	7.631,6	45,5	148,5	41,8
GRUPOS DE EDAD						
16-24	834,6	4,9	826,6	4,9	7,9	2,2
25-34	4.234,6	24,7	4.188,6	25,0	46,0	12,9
35-44	5.359,1	31,3	5.263,1	31,4	96,0	27,0
45-54	4.415,2	25,8	4.297,1	25,6	118,1	33,2
55-64	2.280,2	13,3	2.192,7	13,1	87,5	24,6
NIVEL DE ESTUDIOS						
Analfabetos	40,1	0,2	36,8	0,2	3,3	0,9
Primaria	1.664,5	9,7	1.597,7	9,5	66,8	18,8
Secundaria y programas de formación e inserción laboral	8.660,0	50,6	8.472,2	50,5	187,8	52,8
Superiores	6.759,1	39,5	6.661,5	39,7	97,5	27,4
DURACIÓN DEL CONTRATO						
- Menos de 6 meses	1.575,8	9,2	1.546,7	9,2	29,1	8,2
- De 6 meses a 1 año	864,0	5,0	849,2	5,1	14,7	4,1
- De 1 a 3 años	2.218,0	13,0	2.174,0	13,0	44,1	12,4
- Más de 3 años	12.465,9	72,8	12.198,3	72,7	267,6	75,3

Distribución de los ocupados (%) según ramas de actividad y discapacidad . Año 2012



(*) Resultados de celdas cuyo valor es inferior a 5.000 personas. Deben tomarse con precaución porque pueden estar afectados por grandes errores de muestreo

El porcentaje de asalariados con discapacidad en las empresas de 50 o más trabajadores del sector privado es del 2,0%, porcentaje en el que están incluidas las entidades especializadas en la inclusión social de las personas con discapacidad.

Porcentaje de asalariados con discapacidad respecto al total de asalariados que cotizan a la Seguridad Social en empresas ordinarias del sector privado(*). Año 2012

	Porcentaje
Total de asalariados	1,8
Empresas de menos de 50 trabajadores	1,5
Empresas de 50 o más trabajadores	2,0

(*). En el caso del sector público, la contabilización de la cuota de reserva para personas con discapacidad se establece en las convocatorias de empleo y no respecto a la plantilla.

Finalmente, en la población con discapacidad en paro hay, respecto a los parados sin discapacidad, mayor porcentaje de hombres y de personas de 25 y más años (notablemente superior en los grupos de 45 a 64 años), a la vez que menor representación de parados con estudios superiores y mayor de desempleados con estudios primarios.

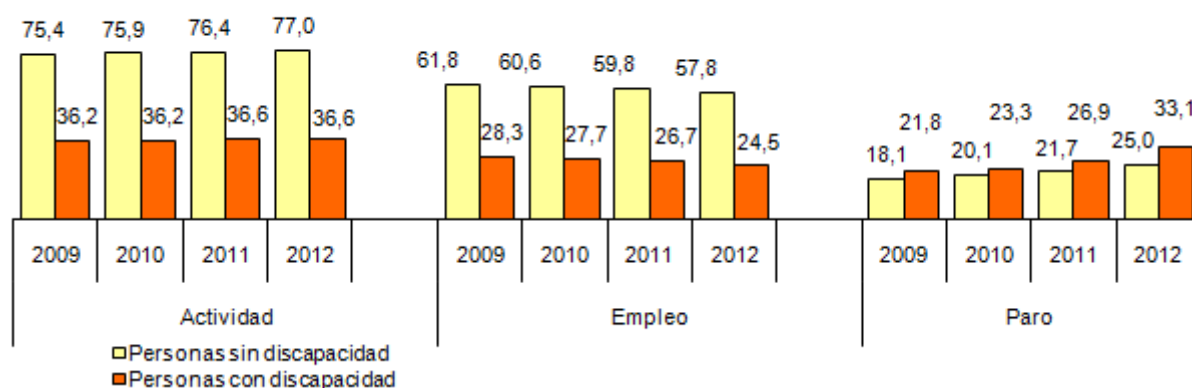
Parados según discapacidad. Año 2012. Valores absolutos en miles.

	Total		Personas sin discapacidad		Personas con discapacidad	
	V.absolutos	Porcentajes	V.absolutos	Porcentajes	V.absolutos	Porcentajes
TOTAL	5.762,6	100,0	5.586,4	100,0	176,1	100,0
SEXO						
Hombres	3.095,2	53,7	2.992,0	53,6	103,2	58,6
Mujeres	2.667,4	46,3	2.594,5	46,4	72,9	41,4
GRUPOS DE EDAD						
16-24	947,5	16,4	931,7	16,7	15,8	9,0
25-34	1.662,2	28,8	1.624,3	29,1	37,8	21,5
35-44	1.513,8	26,3	1.467,2	26,3	46,6	26,4
45-54	1.141,9	19,8	1.094,2	19,6	47,7	27,1
55-64	497,2	8,6	469,0	8,4	28,2	16,0
NIVEL DE ESTUDIOS						
Analfabetos	48,0	0,8	46,7	0,8	1,3	0,8
Primaria	1.030,6	17,9	991,0	17,7	39,5	22,4
Secundaria y programas de formación e inserción laboral	3.484,6	60,5	3.373,6	60,4	111,0	63,0
Superiores	1.199,4	20,8	1.175,1	21,0	24,3	13,8

Discapacidad y mercado laboral: tasas de actividad, empleo y paro

Desde el punto de vista del mercado de trabajo, lo más destacable del colectivo de personas con discapacidad es su baja participación, con 531.600 personas activas y una tasa de actividad del 36,6% en 2012, 40 puntos inferior a la de la población sin discapacidad (77%). Esta tasa apenas ha variado a lo largo del periodo 2009-2012.

Evolución de las tasa de actividad, empleo y paro (%)



El número de personas con discapacidad ocupadas en 2012 era de 355.500 La tasa de empleo era del 24,5%, más de 30 puntos inferior a la medida para las personas sin discapacidad.

La tasa de empleo ha descendido en los cuatro años analizados, tendencia similar a la experimentada por la población sin discapacidad.

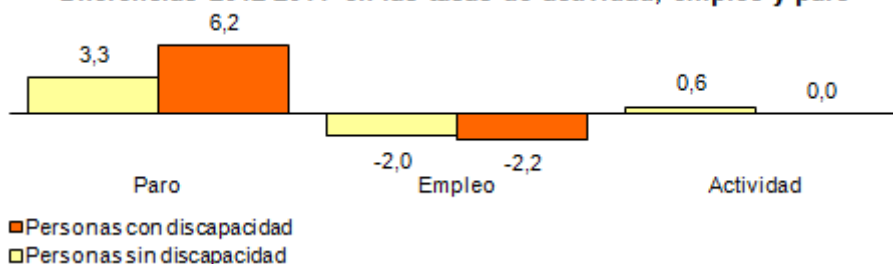
El número de personas con discapacidad en paro en el año 2012 fue de 176.100. La **tasa de paro** para este colectivo superó en 6,2 puntos a la de la población sin discapacidad.

La evolución a lo largo del periodo 2009-2012 muestra un aumento de dicha tasa, más notorio en el último año y superior al experimentado por la tasa de paro de las personas sin discapacidad.

Población de 16 a 64 años y relación con la actividad económica (%)

	Personas sin discapacidad				Personas con discapacidad			
	2009	2010	2011	2012	2009	2010	2011	2012
Tasa de actividad	75,4	75,9	76,4	77,0	36,2	36,2	36,6	36,6
Tasa de empleo	61,8	60,6	59,8	57,8	28,3	27,7	26,7	24,5
Tasa de paro	18,1	20,1	21,7	25,0	21,8	23,3	26,9	33,1

Diferencias 2012-2011 en las tasas de actividad, empleo y paro



Discapacidad y mercado laboral según sexo

En 2012 había 207.000 hombres con discapacidad ocupados (el 58,2% de los ocupados con discapacidad total), frente a 148.500 mujeres (el 41,8%).

Personas con discapacidad según sexo y situación de actividad

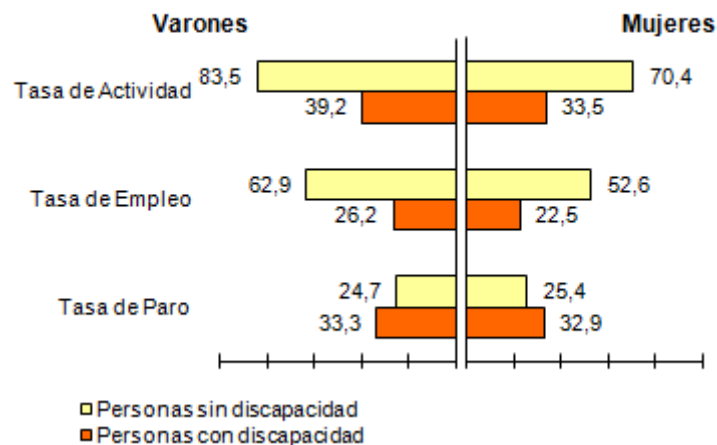
	Valores absolutos (miles)			Porcentajes (%)	
	Total	Hombres	Mujeres	Hombres	Mujeres
Total	1.450,8	790,5	660,3	54,5	45,5
Activos	531,6	310,2	221,4	58,3	41,7
- Ocupados	355,5	207,0	148,5	58,2	41,8
- Parados	176,1	103,2	72,9	58,6	41,4
Inactivos	919,2	480,3	438,9	52,3	47,7

Al igual que sucede para la población general, las mujeres con certificado de discapacidad tenían menos presencia activa en el mercado laboral. No obstante, su **tasa de actividad estaba más próxima a la masculina que en la población sin discapacidad** (33,5% frente a 39,2%).

La tasa de empleo de los varones con certificado de discapacidad superó en 3,27 puntos a la de las mujeres. Para el resto de la población de 16 a 64 años la diferencia fue de 10,3 puntos.

Por su parte, la tasa de paro de las mujeres con certificado de discapacidad en 2012 (32,9%) era inferior a la de los hombres (33,3%). Para las mujeres sin discapacidad resultó superior. No obstante, las diferencias entre las tasas de desempleo de las mujeres y hombres resultan mínimas en ambos colectivos (0,4 en el caso de personas con discapacidad y -0,7 para el resto).

Tasas de actividad, empleo y paro (%) por sexo. Año 2012



Evolución de la actividad por sexo

Unidades: porcentajes	Personas sin discapacidad				Personas con discapacidad			
	2009	2010	2011	2012	2009	2010	2011	2012
TOTAL								
Tasa de actividad	75,4	75,9	76,4	77,0	36,2	36,2	36,6	36,6
Tasa de empleo	61,8	60,6	59,8	57,8	28,3	27,7	26,7	24,5
Tasa de paro	18,1	20,1	21,7	25,0	21,8	23,3	26,9	33,1
HOMBRES								
Tasa de actividad	83,8	83,6	83,4	83,5	41,0	40,4	39,6	39,2
Tasa de empleo	68,9	67,1	65,7	62,9	32,1	31,4	29,1	26,2
Tasa de paro	17,8	19,8	21,2	24,7	21,6	22,2	26,5	33,3
MUJERES								
Tasa de actividad	66,9	68,1	69,3	70,4	30,4	31,0	33,0	33,5
Tasa de empleo	54,5	54,1	53,9	52,6	23,7	23,3	23,9	22,5
Tasa de paro	18,4	20,5	22,2	25,4	22,1	24,8	27,6	32,9

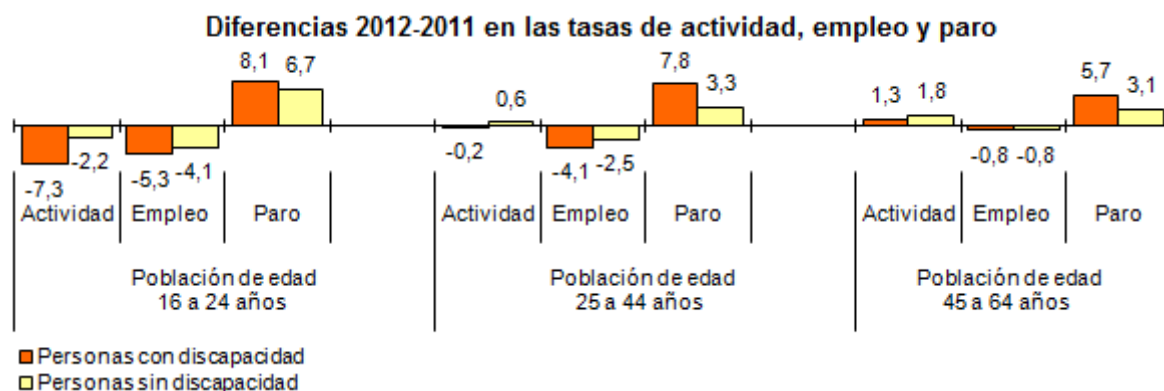
La evolución respecto al año 2011 de las tasas de empleo fue negativa, tanto para los hombres (- 2,9 puntos inferior al año anterior) como para las mujeres con discapacidad, (-1,4 puntos menos que el año anterior) y fue similar a la variación experimentada en las poblaciones masculina y femenina sin discapacidad.

Por otro lado, las tasas de paro crecieron respecto al año previo, tanto para los hombres con discapacidad (6,8 puntos más que el año 2012) como para las mujeres (5,3 puntos más que en 2012). El desempleo aumentó en mayor medida para el colectivo de personas con discapacidad que para el resto, tanto en el caso de los hombres como en el de las mujeres.

Discapacidad y mercado laboral según edad

La edad repercute considerablemente en la brecha de participación existente en el mercado de trabajo entre la población de personas con discapacidad y el resto, que se manifiesta en una mayor incidencia del desempleo sobre la población más joven y de la inactividad en el grupo de mayor edad.

Respecto a 2011 destaca la caída en la actividad registrada por los jóvenes con discapacidad (7,3 puntos menos). Además, en todos los grupos de edad el desempleo aumentó con mayor intensidad en el colectivo de personas con discapacidad de lo que lo hizo para la población general.



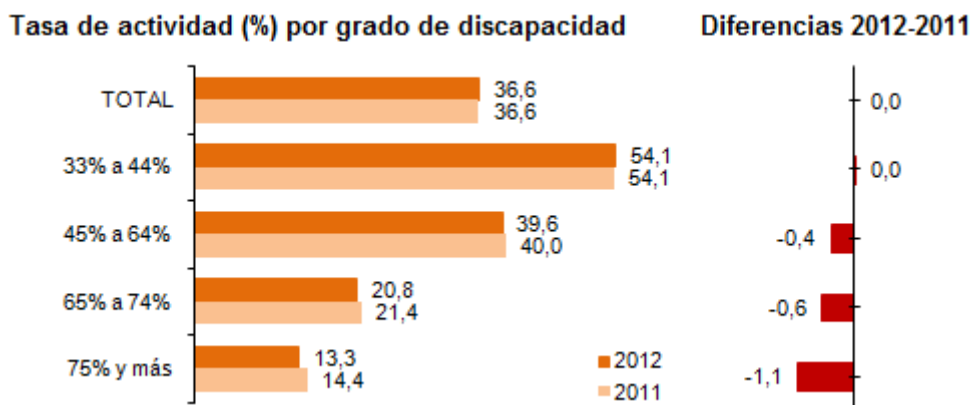
Evolución de la actividad por grupos de edad (%)

Unidades: porcentajes	Personas sin discapacidad				Personas con discapacidad			
	2009	2010	2011	2012	2009	2010	2011	2012
Total (16 a 64 años)								
Tasa de actividad	75,4	75,9	76,4	77,0	36,2	36,2	36,6	36,6
Tasa de empleo	61,8	60,6	59,8	57,8	28,3	27,7	26,7	24,5
Tasa de paro	18,1	20,1	21,7	25,0	21,8	23,3	26,9	33,1
16 a 24 años								
Tasa de actividad	49,9	47,6	45,4	43,2	35,8	35,6	34,9	27,6
Tasa de empleo	31,0	27,9	24,4	20,3	19,2	17,0	14,5	9,2
Tasa de paro	37,7	41,4	46,3	53,0	46,5	52,1	58,5	66,6
25 a 44 años								
Tasa de actividad	87,8	88,6	89,2	89,8	49,2	50,1	50,8	50,6
Tasa de empleo	72,3	71,0	70,2	67,7	37,0	37,4	35,8	31,7
Tasa de paro	17,7	19,9	21,3	24,6	24,7	25,3	29,5	37,3
45 a 64 años								
Tasa de actividad	68,9	70,1	71,4	73,2	29,1	28,9	29,4	30,7
Tasa de empleo	60,0	59,7	59,8	59,0	24,3	23,6	23,2	22,4
Tasa de paro	12,8	14,8	16,3	19,4	16,4	18,2	21,3	27,0

Discapacidad y mercado laboral según tipología de la discapacidad

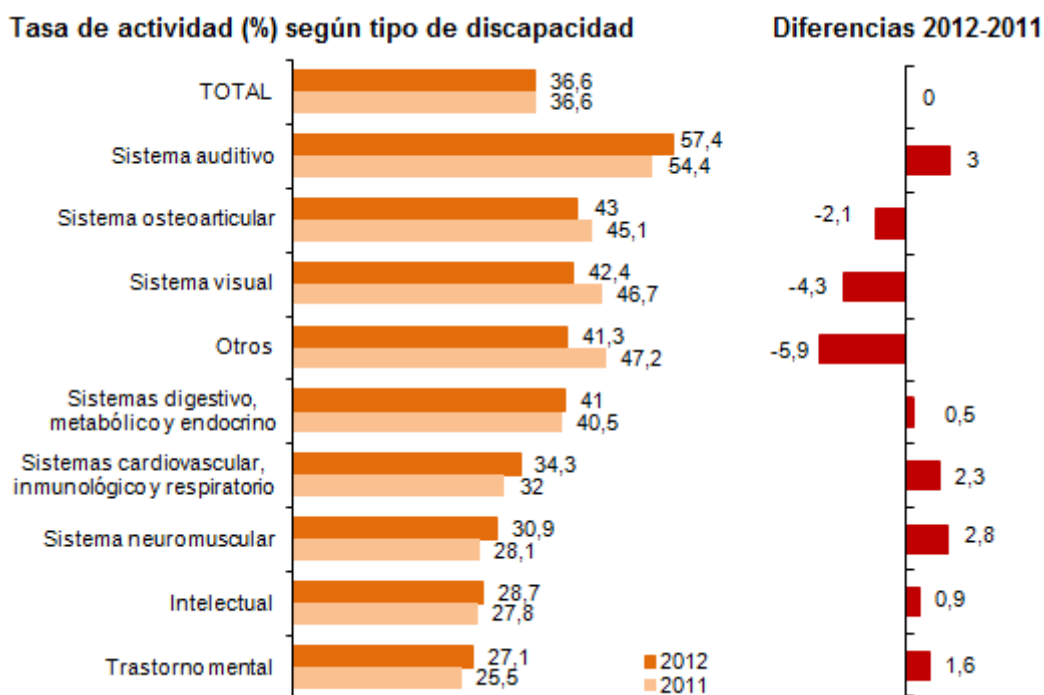
La participación laboral está muy determinada por el tipo e intensidad de la discapacidad.

La tasa de actividad asociada al grado de discapacidad de menor intensidad (el inferior al 45%) se situó en el 54,1%. Según aumenta la intensidad de la discapacidad (hasta grado mayor o igual al 75%), la tasa de actividad disminuye hasta el 13,3%. Respecto al año 2011, decrece la actividad en los grupos de grado de discapacidad superior al 45%, siendo mayor el decrecimiento cuanto mayor es la intensidad de la discapacidad.



Por otro lado, las personas con deficiencias auditivas presentaron las mayores tasas de actividad (57,4%). En el extremo opuesto, la deficiencia *trastorno mental* registró las menores (27,1%). En cuanto a la evolución de la actividad respecto al año 2011, destacaron

los incrementos en las tasas de actividad de los grupos asociados a deficiencias auditivas, del sistema neuromuscular y del sistema cardiovascular, inmunológico y respiratorio. El descenso de la actividad destacó en los grupos de discapacidad asociada a deficiencia visual y otros.



(*) El grupo de deficiencia 'Otros' incluye personas con discapacidad expresiva, indeterminada, desconocida y, desde 2011, también a personas afiliadas a la Seguridad Social para las cuales no se dispone del tipo de discapacidad. No es comparable, por tanto, con años anteriores a 2011.

Ocupación y discapacidad

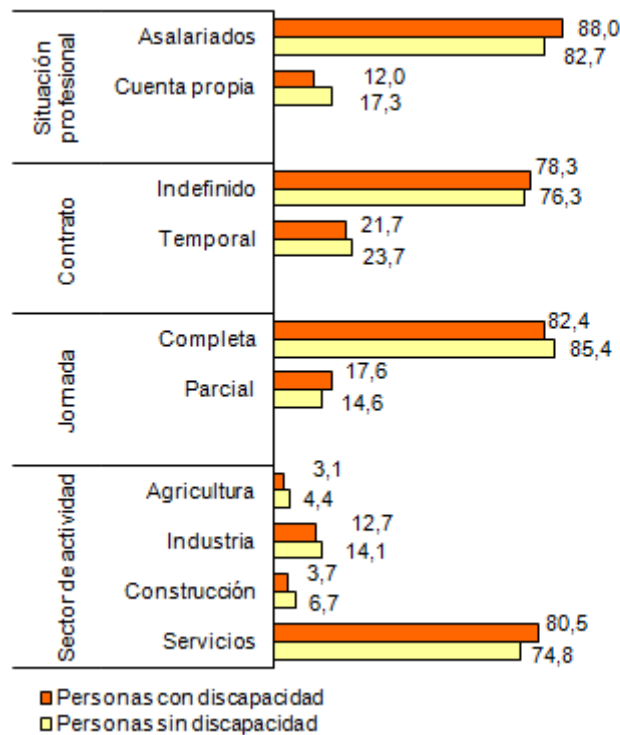
Respecto a su perfil laboral, la mayoría de los trabajadores con discapacidad son asalariados, tienen contrato indefinido, jornada completa y desempeñan su actividad en el sector servicios.

Así, el 88,0% de las personas con discapacidad que trabajó en 2012 lo hizo como asalariado (5,3 puntos más que las personas sin discapacidad) y el 78,3% de ellos tenía contrato indefinido (2 puntos más que para la población sin discapacidad).

El 82,4% de los ocupados con discapacidad trabajaba a jornada completa (3 puntos menos que las personas sin discapacidad).

El 80,5% de los ocupados con discapacidad desempeñó su actividad en el sector Servicios, frente al 74,8% de quienes no tenían discapacidad.

Distribución según características de la ocupación (%). Año 2012



Medidas que incentivan la participación en el mercado laboral ordinario²

Entre las políticas destinadas a fomentar la actividad laboral del colectivo están las que favorecen su inserción en el empleo ordinario. Entre ellas cabe destacar las reducciones y bonificaciones en las cuotas de cotización, tanto para trabajadores asalariados como por cuenta propia y, en el caso de los trabajadores asalariados, la modalidad de contratación específica para trabajadores con discapacidad que, además de conllevar bonificaciones en las cuotas de cotización a la Seguridad Social, contempla determinadas subvenciones.

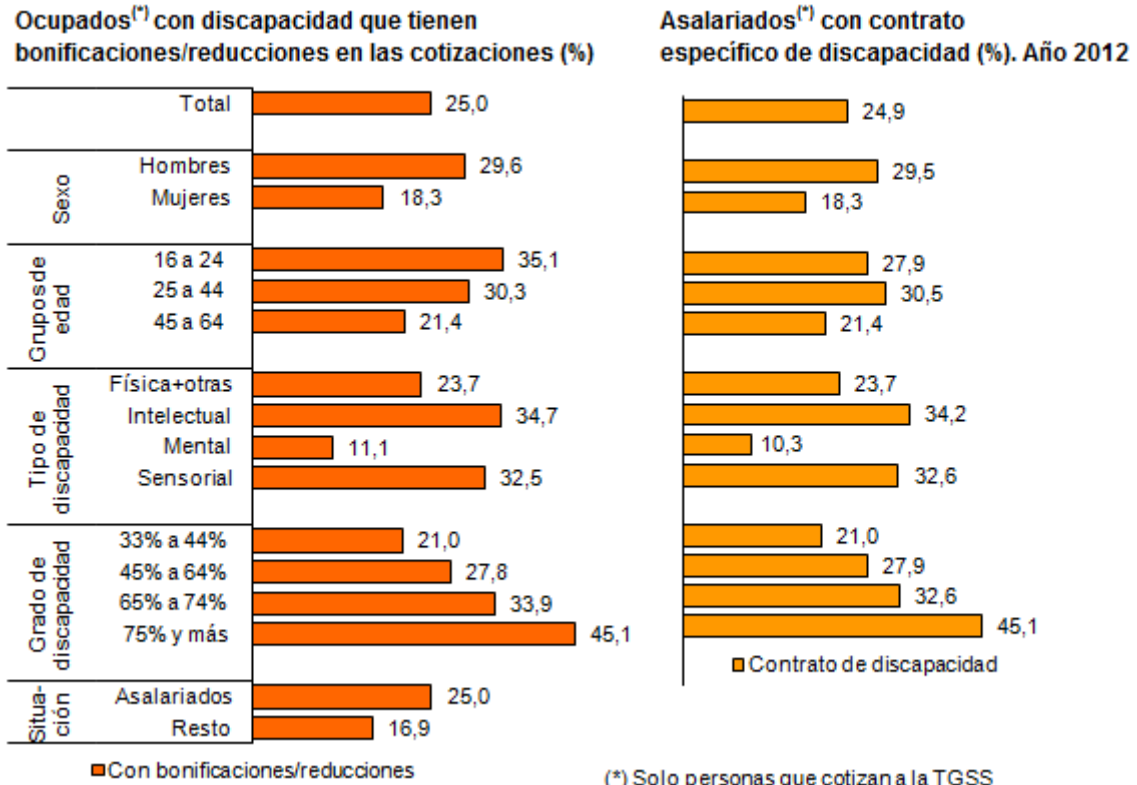
Durante 2012, **el 25% de las personas con discapacidad ocupadas** que cotizaron a la Seguridad Social **tenía algún tipo de deducción en las cotizaciones**. Estas deducciones, tuvieron mayor efecto sobre los asalariados que sobre los trabajadores por cuenta propia.

En el año 2012 **el 24,9% de los asalariados con discapacidad tenía la modalidad de contrato específico de discapacidad**.

Las deducciones en las cuotas de cotización y la contratación específica benefician sobre todo a la población masculina, al grupo de edad de 25 a 44 años, al grupo de discapacidad asociada a deficiencia intelectual y a las personas con grado de discapacidad de mayor intensidad.

² La palabra 'ordinario' se utiliza en contraposición a 'protegido' (trabajo en centros especiales de empleo).

Fomento del empleo de las personas con discapacidad en centros ordinarios. Año 2012



Protección de la discapacidad y actividad

Las **Prestaciones Sociales Públicas** son pensiones y subsidios abonados con cargo a recursos de carácter público y cuya finalidad es cubrir situaciones de incapacidad, jubilación, muerte y supervivencia, protección familiar, desempleo para personas mayores de 52 años, y otras mejoras estatutarias y prestaciones complementarias. Por ello, suponen una importante herramienta de apoyo para la situación de discapacidad.

De cada 100 personas en edad laboral, nueve percibieron una prestación en el año 2012. En el caso específico de las personas con discapacidad **el sistema público de prestaciones benefició a 788.400 (54 de cada 100)**. De ellas, **un 18,6% (146.400 personas) eran activas**.

Entre las personas con discapacidad perceptoras de prestaciones, el 83% (656.700) recibió la prestación debido a una incapacidad laboral. Por su parte, el 3,4% (26.800) de las personas con discapacidad que percibieron alguna prestación lo hicieron exclusivamente en términos no contributivos, es decir, sin haber cotizado previamente por ellas.

Personas con discapacidad según reciban o no prestaciones

Año 2012. Valores absolutos en miles

	V. absolutos	Porcentajes
TOTAL	1.450,8	100,0
Con prestaciones	788,4	54,3
Sin prestaciones	662,4	45,7

Personas con discapacidad que perciben prestaciones

Año 2012. Valores absolutos en miles.

	V. absolutos	Porcentajes
Total con prestaciones	788,4	100,0
Prestaciones derivadas de incapacidad	656,7	83,3
Otras prestaciones	131,7	16,7
Prestaciones únicamente no contributivas	26,8	3,4
Prestaciones contributivas y no contributivas	761,6	96,6
Activos	146,4	18,6
Inactivos	642,1	81,4

Otra medida de protección del colectivo de las personas con discapacidad lo constituye el reconocimiento de la **Situación de Dependencia**, tras la aprobación de la Ley 39/2006 de 14 de diciembre, de Promoción de la Autonomía Personal y Atención a las personas en situación de dependencia.

En 2012, el **17,1%** de las personas con discapacidad (**248.400**) tenía también reconocida oficialmente la situación de dependencia. De estas, **22.400** (un **9,1%** de las personas con discapacidad dependientes) permanecieron laboralmente activas.

Personas con certificado de discapacidad según dependencia oficialmente reconocida. Año 2012

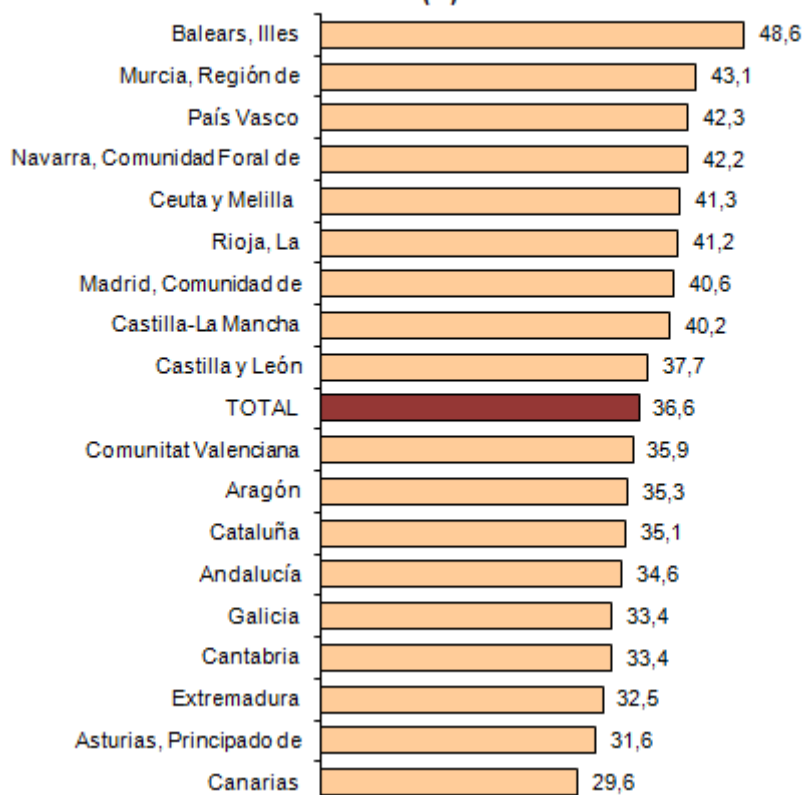
	Personas con discapacidad (miles)			Porcentajes (%)	
	Total	Dependientes	Resto	Dependientes	Resto
TOTAL	1.450,8	248,4	1.202,4	100,0	100,0
Activos	531,6	22,4	509,1	9,0	42,3
Inactivos	919,2	226,0	693,2	91,0	57,7

Discapacidad y actividad por comunidades autónomas

Las comunidades que presentaron las mayores tasas de actividad dentro del colectivo de las personas con discapacidad en el año 2012 fueron las Islas Baleares (48,6%) y Región de Murcia (43,1%). Dicha tasa también fue elevada en el País Vasco (42,3%) y la Comunidad Foral de Navarra (42,2%).

Por su parte, las menores tasas de actividad se registraron en Canarias (con un 29,6%) y Asturias (31,6%).

Tasa de actividad de las personas con discapacidad por comunidades autónomas (%). Año 2012



Nota metodológica

La estadística El Empleo de las Personas con Discapacidad (EPD) se ha elaborado a partir de la Encuesta de Población Activa (EPA) del INE y de la Base de Datos Estatal de Personas con Discapacidad (BEPD) del Instituto de Mayores y Servicios Sociales (IMSERSO). Su creación ha sido posible gracias a la iniciativa de estos dos organismos y de la Dirección General de Políticas de Apoyo a la Discapacidad, del Comité Español de Representantes de Personas con Discapacidad (CERMI) y de la Fundación ONCE. Ha sido financiada parcialmente por este último organismo en el marco del Programa Operativo de Lucha contra la Discriminación 2007-2013 y del Programa Por Talento, cofinanciado por el Fondo Social Europeo.

El empleo de las personas con discapacidad investiga la situación respecto al mercado laboral del colectivo de personas con edades comprendidas entre los 16 y 64 años que poseen certificado de discapacidad (tienen grado de discapacidad reconocido por los órganos de evaluación competentes mayor o igual al 33%).

El proyecto se inició como prueba piloto en 2010 con datos de referencia del año 2008. Durante 2011 se obtuvieron resultados provisionales para los periodos de referencia 2009 y 2010. Además se les incorporó, por primera vez, datos sobre medidas de fomento al empleo y sobre empleo protegido provenientes de la Tesorería General de la Seguridad Social (TGSS), así como información sobre percepción de prestaciones procedente del Registro de Prestaciones Sociales Públicas del Instituto Nacional de Seguridad Social (INSS) y datos sobre dependencia del Sistema para la Autonomía y Atención a la Dependencia (SAAD).

Más información en **INEbase** – www.ine.es Todas las notas de prensa en: www.ine.es/prensa/prensa.htm

Gabinete de prensa: Teléfonos: 91 583 93 63 / 94 08 – Fax: 91 583 90 87 - gprensa@ine.es

Área de información: Teléfono: 91 583 91 00 – Fax: 91 583 91 58 – www.ine.es/infoine

El empleo de las personas con discapacidad Año 2012

Discapacidad⁽¹⁾ y actividad

1. Población de 16 a 64 años según discapacidad, por sexo y relación con la actividad económica. Cifras absolutas en miles

	Total		Personas sin discapacidad		Personas con discapacidad	
	2012	2011	2012	2011	2012	2011
TOTAL	30.486,2	30.706,3	29.035,4	29.444,4	1.450,8	1.262,0
Activos	22.886,3	22.949,2	22.354,7	22.487,6	531,6	461,6
- Ocupados	17.123,7	17.953,3	16.768,2	17.616,1	355,5	337,3
- Parados	5.762,6	4.995,9	5.586,4	4.871,5	176,1	124,4
Inactivos	7.600,0	7.757,1	6.680,8	6.956,8	919,2	800,3
Tasa de actividad (16-64)	75,1	74,7	77,0	76,4	36,6	36,6
Tasa de Empleo (16-64)	56,2	58,5	57,8	59,8	24,5	26,7
Tasa de paro (16-64)	25,2	21,8	25,0	21,7	33,1	26,9
VARONES	15.308,3	15.455,8	14.517,8	14.768,1	790,5	687,7
Activos	12.438,7	12.595,5	12.128,6	12.323,3	310,2	272,2
- Ocupados	9.343,6	9.907,6	9.136,6	9.707,4	207,0	200,2
- Parados	3.095,2	2.687,9	2.992,0	2.615,9	103,2	72,0
Inactivos	2.869,5	2.860,3	2.389,2	2.444,7	480,3	415,5
Tasa de actividad (16-64)	81,3	81,5	83,5	83,4	39,2	39,6
Tasa de Empleo (16-64)	61,0	64,1	62,9	65,7	26,2	29,1
Tasa de paro (16-64)	24,9	21,3	24,7	21,2	33,3	26,5
MUJERES	15.178,0	15.250,5	14.517,6	14.676,3	660,3	574,2
Activas	10.447,5	10.353,7	10.226,1	10.164,3	221,4	189,5
- Ocupadas	7.780,1	8.045,8	7.631,6	7.908,7	148,5	137,1
- Paradas	2.667,4	2.307,9	2.594,5	2.255,6	72,9	52,4
Inactivas	4.730,4	4.896,8	4.291,5	4.512,1	438,9	384,8
Tasa de actividad (16-64)	68,8	67,9	70,4	69,3	33,5	33,0
Tasa de Empleo (16-64)	51,3	52,8	52,6	53,9	22,5	23,9
Tasa de paro (16-64)	25,5	22,3	25,4	22,2	32,9	27,6

(1) Personas con certificado de discapacidad: grado de discapacidad superior o igual al 33 %, según el procedimiento de valoración establecido por RD 1971/1999 modificado por RD 1856/2009.

El empleo de las personas con discapacidad Año 2012

Discapacidad⁽¹⁾ y actividad

2. Población de 16 a 64 años según discapacidad por grupos de edad y relación con la actividad económica. Cifras absolutas en miles

	Total		Personas sin discapacidad		Personas con discapacidad	
	2012	2011	2012	2011	2012	2011
POBLACIÓN DE 16 A 24 AÑOS	4.156,1	4.258,0	4.070,2	4.182,2	85,9	75,9
Activos	1.782,1	1.923,1	1.758,3	1.896,7	23,7	26,4
- Ocupados	834,6	1.030,4	826,6	1.019,3	7,9	11,1
- Parados	947,5	892,7	931,7	877,4	15,8	15,3
Inactivos	2.374,0	2.335,0	2.311,9	2.285,5	62,1	49,5
Tasa de actividad (16-24)	42,9	45,2	43,2	45,4	27,6	34,9
Tasa de Empleo (16-24)	20,1	24,2	20,3	24,4	9,2	14,5
Tasa de paro (16-24)	53,2	46,4	53,0	46,3	66,6	58,5
POBLACIÓN DE 25 A 44 AÑOS	14.410,3	14.718,6	13.962,9	14.315,3	447,4	403,2
Activos	12.769,7	12.974,1	12.543,3	12.769,3	226,4	204,8
- Ocupados	9.593,7	10.192,2	9.451,7	10.047,8	142,0	144,4
- Parados	3.175,9	2.781,9	3.091,5	2.721,6	84,4	60,3
Inactivos	1.640,6	1.744,5	1.419,6	1.546,0	221,0	198,5
Tasa de actividad (25-44)	88,6	88,1	89,8	89,2	50,6	50,8
Tasa de Empleo (25-44)	66,6	69,2	67,7	70,2	31,7	35,8
Tasa de paro (25-44)	24,9	21,4	24,6	21,3	37,3	29,5
POBLACIÓN DE 45 A 64 AÑOS	11.919,9	11.729,7	11.002,3	10.946,9	917,5	782,8
Activos	8.334,5	8.052,0	8.053,1	7.821,5	281,5	230,5
- Ocupados	6.695,4	6.730,7	6.489,9	6.549,0	205,5	181,7
- Parados	1.639,1	1.321,3	1.563,2	1.272,5	75,9	48,8
Inactivos	3.585,3	3.677,7	2.949,3	3.125,3	636,1	552,3
Tasa de actividad (45-64)	69,9	68,6	73,2	71,4	30,7	29,4
Tasa de Empleo (45-64)	56,2	57,4	59,0	59,8	22,4	23,2
Tasa de paro (45-64)	19,7	16,4	19,4	16,3	27,0	21,3

(1) Personas con certificado de discapacidad: grado de discapacidad superior o igual al 33 %, según el procedimiento de valoración establecido por RD 1971/1999 modificado por RD 1856/2009.

El empleo de las personas con discapacidad Año 2012

Discapacidad⁽¹⁾ y actividad

3. Población de 16 a 64 años según tipología de la discapacidad y relación con la actividad. Cifras absolutas en miles

	Valores absolutos		Tasa de actividad		Tasa de empleo	
	2012	2011	2012	2011	2012	2011
TOTAL	1450,8	1261,951	36,6	36,6	24,5	26,7
TIPO DE DEFICIENCIA						
Sistema osteoarticular	353,1	292,3	43,0	45,1	30,5	35,0
Sistema neuromuscular	164,1	149,5	30,9	28,1	20,9	21,4
Intelectual	177,3	171,6	28,7	27,8	14,7	17,1
Trastorno mental	277,1	230,7	27,1	25,5	14,3	15,4
Sistema visual	96,9	88,3	42,4	46,7	33,2	38,5
Sistema auditivo	82,9	72,6	57,4	54,4	40,9	42,8
Sistemas cardiovascular, inmunológico y respiratorio	129,2	113,3	34,3	32,0	23,5	23,5
Sistemas digestivo, metabólico y endocrino	62,1	53,1	41,0	40,5	29,5	28,1
Otros ⁽²⁾	108,2	90,59375	41,3	47,2	30,6	34,8
GRADO DE DISCAPACIDAD						
Grado 33% a 44%	578,9	483,7	54,1	54,1	37,8	41,2
Grado 45% a 64%	278,9	250,5	39,6	40,0	25,2	27,6
Grado 65% a 74%	389,6	340,5	20,8	21,4	11,4	13,6
Grado 75% y más	203,5	187,3	13,3	14,4	10,7	11,9

(1) Personas con certificado de discapacidad: grado de discapacidad superior o igual al 33 %, según el procedimiento de valoración establecido por RD 1971/1999 modificado por RD 1856/2009.

(2) El grupo de deficiencia Otros no es comparable con años anteriores a 2011. Incluye personas con discapacidad expresiva, indeterminada, desconocida y, desde 2011, personas registradas en la Seguridad Social para las cuales no se dispone del tipo de discapacidad.

El empleo de las personas con discapacidad Año 2012

Discapacidad⁽¹⁾ y actividad

4. Población de 16 a 64 años con discapacidad, según perciban o no alguna prestación y relación con la actividad económica. Cifras absolutas en miles

	Total		Activos		Inactivos	
	2012	2011	2012	2011	2012	2011
Personas con discapacidad (16-64)	1.450,8	1.262,0	531,6	461,6	919,2	800,3
Percepción de prestaciones						
- Perciben alguna prestación	788,4	719,4	146,4	138,7	642,1	580,7
- No perciben prestación	662,4	542,5	385,2	322,9	277,2	219,6
Ingresos en el hogar						
- Residen en hogares con ingresos	1.431,0	1.248,0	521,8	456,5	909,2	791,5
- Residen en hogares sin ingresos	19,8	14,0	9,8	5,1	10,0	8,8

5. Personas con discapacidad de 16 a 64 años por comunidad autónoma y actividad. Cifras absolutas en miles

	Total		Prevalencia		Tasa de actividad	
	2012	2011	2012	2011	2012	2011
TOTAL	1.450,8	1.262,0	4,8	4,1	36,6	36,6
Andalucía	258,5	245,8	4,7	4,4	34,6	32,8
Aragón	42,7	36,1	5,1	4,2	35,3	36,9
Asturias, Principado de	40,1	41,6	5,8	6,0	31,6	33,6
Baleares, Illes	28,6	27,0	3,8	3,6	48,6	40,1
Canarias	62,6	53,2	4,2	3,6	29,6	29,5
Cantabria	23,5	17,9	6,1	4,6	33,4	32,5
Castilla y León	78,6	64,3	5,0	4,0	37,7	34,8
Castilla-La Mancha	69,5	68,4	5,2	5,1	40,2	41,0
Cataluña	245,2	213,4	5,2	4,4	35,1	38,8
Comunitat Valenciana	165,1	93,9	5,0	2,8	35,9	34,8
Extremadura	35,8	32,9	5,1	4,6	32,5	30,9
Galicia	91,0	82,3	5,2	4,6	33,4	32,9
Madrid, Comunidad de	127,5	114,5	3,0	2,7	40,6	39,9
Murcia, Región de	75,2	72,2	7,6	7,3	43,1	42,7
Navarra, Comunidad Foral de	15,1	14,8	3,7	3,6	42,2	46,2
País Vasco	70,8	65,5	5,2	4,7	42,3	41,4
Rioja, La	9,9	8,2	4,9	4,0	41,2	39,9
Ceuta y Melilla	11,3	9,9	11,2	9,9	41,3	44,6

(1) Personas con certificado de discapacidad: grado de discapacidad superior o igual al 33 %, según el procedimiento de valoración establecido por RD 1971/1999 modificado por RD 1856/2009.

El empleo de las personas con discapacidad Año 2012

Discapacidad⁽¹⁾ y ocupación

6. Población de 16 a 64 años según discapacidad y características de su ocupación

Cifras absolutas en miles

	Personas sin discapacidad				Personas con discapacidad			
	Total		Porcentaje		Total		Porcentaje	
	2012	2011	2012	2011	2012	2011	2012	2011
TOTAL								
Personas ocupadas	16.768,2	17.616,1	100,0	100,0	355,5	337,3	100,0	100,0
SITUACIÓN PROFESIONAL								
- Asalariados	13.861,4	14.737,6	82,7	83,7	312,6	300,2	88,0	89,0
- Trabajadores por cuenta propia	2.898,8	2.871,2	17,3	16,3	42,5	36,6	12,0	10,8
ASALARIADOS SEGÚN CONTRATO								
- Con contrato indefinido	10.572,5	10.993,1	76,3	74,6	244,9	230,8	78,3	76,9
- Con contrato temporal	3.288,9	3.744,5	23,7	25,4	67,7	69,5	21,7	23,1
TIPO DE JORNADA								
- Jornada completa	14.323,0	15.206,0	85,4	86,3	292,8	282,3	82,4	83,7
- Jornada parcial	2.445,2	2.410,1	14,6	13,7	62,6	54,9	17,6	16,3
SECTOR DE ACTIVIDAD								
- Agricultura	730,5	742,1	4,4	4,2	10,9	6,1	3,1	1,8
- Industria	2.369,3	2.505,9	14,1	14,2	45,3	38,8	12,7	11,5
- Construcción	1.126,0	1.374,9	6,7	7,8	13,3	13,2	3,7	3,9
- Servicios	12.542,5	12.993,2	74,8	73,8	286,0	279,1	80,5	82,7
NIVEL DE ESTUDIOS								
- Analfabetos	36,8	44,1	0,2	0,3	3,3	4,4	0,9	1,3
- Primaria	1.597,7	1.907,7	9,5	10,8	66,8	63,0	18,8	18,7
- Secundaria y programas de formación e inserción laboral	8.472,2	8.946,5	50,5	50,8	187,8	178,8	52,8	53,0
- Superiores incluyendo doctorado	6.661,5	6.717,8	39,7	38,1	97,5	91,1	27,4	27,0
DURACIÓN DEL CONTRATO								
- Menos de 6 meses	1.546,7	1.738,3	9,2	9,9	29,1	29,1	8,2	8,6
- De 6 meses a 1 años	849,2	948,8	5,1	5,4	14,7	21,1	4,1	6,3
- De 1 a 3 años	2.174,0	2.416,2	13,0	13,7	44,1	44,0	12,4	13,0
- Más de 3 años	12.198,3	12.512,9	72,7	71,0	267,6	243,0	75,3	72,1
PLURIEMPLEO								
- Tiene otro u otros empleos	332,9	358,3	2,0	2,0	6,0	6,6	1,7	2,0
- No tiene otro empleo	16.435,3	17.257,8	98,0	98,0	349,5	330,6	98,3	98,0

(1) Personas con certificado de discapacidad: grado de discapacidad superior o igual al 33 %, según el procedimiento de valoración establecido por RD 1971/1999 modificado por RD 1856/2009.

El empleo de las personas con discapacidad Año 2012

Discapacidad⁽¹⁾ y medidas de fomento del empleo

7. Ocupados con discapacidad que cotizan a la Seguridad Social en centros ordinarios⁽²⁾, por características demográficas y tipología de la discapacidad, según tengan o no reducciones o bonificaciones por razón de discapacidad.
Cifras absolutas en miles.

	Valores absolutos en miles						Porcentajes			
	Total		Con reducciones		Sin reducciones		Con reducciones		Sin reducciones	
	2012	2011	2012	2011	2012	2011	2012	2011	2012	2011
TOTAL	200,0	231,2	50,0	59,5	150,0	171,8	25,0	25,7	75,0	74,3
SEXO										
Hombres	118,7	141,1	35,1	41,8	83,6	99,3	29,6	29,6	70,4	70,4
Mujeres	81,3	90,1	14,9	17,7	66,4	72,5	18,3	19,6	81,7	80,4
GRUPOS DE EDAD										
De 16 a 24 años	3,4	5,1	1,2	1,1	2,2	4,1	35,1	20,7	64,9	79,3
De 25 a 44 años	76,0	91,7	23,1	29,0	53,0	62,7	30,3	31,7	69,7	68,3
De 45 a 64 años	120,5	134,4	25,8	29,4	94,8	105,0	21,4	21,8	78,6	78,2
TIPO DE DISCAPACIDAD⁽³⁾										
Física y otras	130,0	149,6	30,8	38,2	99,3	111,4	23,7	25,5	76,3	74,5
Intelectual	9,2	11,3	3,2	3,1	6,0	8,2	34,7	27,3	65,3	72,7
Mental	17,2	21,1	1,9	1,7	15,3	19,4	11,1	8,1	88,9	91,9
Sensorial	43,5	49,2	14,1	16,5	29,4	32,7	32,5	33,5	67,5	66,5
GRADO DE DISCAPACIDAD										
Grado 33% a 44%	131,5	140,8	27,6	30,3	103,9	110,5	21,0	21,5	79,0	78,5
Grado 45% a 64%	37,1	49,2	10,3	11,7	26,8	37,5	27,8	23,9	72,2	76,1
Grado 65% a 74%	18,0	23,3	6,1	6,9	11,9	16,4	33,9	29,7	66,1	70,3
Grado 75% y más	13,3	17,9	6,0	10,5	7,3	7,5	45,1	58,3	54,9	41,7

(1) Personas con certificado de discapacidad: grado de discapacidad superior o igual al 33 %, según el procedimiento de valoración establecido por RD 1971/1999 modificado por RD 1856/2009.

(2) Se excluyen Centros Especiales de Empleo

(3) Se agrupan deficiencias en las siguientes categorías:

- Física y otras: incluye deficiencias del sistema osteoarticular, neuromuscular, cardiovascular, inmunológico y respiratorio, digestivo, metabólico y endocrino
- Sensorial: incluye deficiencias visuales y auditivas

El empleo de las personas con discapacidad Año 2012

Discapacidad⁽¹⁾ y medidas de fomento del empleo

8. Asalariados con discapacidad que cotizan a la Seg.Social en centros ordinarios⁽²⁾, por características demográficas y tipología de la discapacidad, según tengan o no contrato específico de discapacidad. Cifras absolutas en miles

	Valores absolutos en miles						Porcentajes			
	Total		Contrato específico de discapacidad		Otros contratos		Contrato específico de discapacidad		Otros contratos	
	2012	2011	2012	2011	2012	2011	2012	2011	2012	2011
TOTAL	199,4	203,5	49,7	53,9	149,7	149,6	24,9	26,5	75,1	73,5
SEXO										
Hombres	118,2	119,1	34,8	38,2	83,3	81,0	29,5	32,0	70,5	68,0
Mujeres	81,2	84,3	14,9	15,7	66,3	68,6	18,3	18,7	81,7	81,3
GRUPOS DE EDAD										
De 16 a 24 años	3,2	5,1	0,9	1,0	2,3	4,1	27,9	18,9	72,1	81,1
De 25 a 44 años	75,7	82,5	23,1	26,2	52,6	56,3	30,5	31,7	69,5	68,3
De 45 a 64 años	120,5	115,9	25,8	26,8	94,7	89,1	21,4	23,1	78,6	76,9
TIPO DE DISCAPACIDAD⁽³⁾										
Física y otras	129,8	129,8	30,8	34,0	99,1	95,8	23,7	26,2	76,3	73,8
Intelectual	8,9	9,5	3,0	2,8	5,9	6,8	34,2	29,1	65,8	70,9
Mental	17,2	18,3	1,8	1,1	15,5	17,2	10,3	5,8	89,7	94,2
Sensorial	43,4	45,8	14,1	16,1	29,3	29,8	32,6	35,0	67,4	65,0
GRADO DE DISCAPACIDAD										
Grado 33% a 44%	131,3	123,7	27,6	27,3	103,7	96,3	21,0	22,1	79,0	77,9
Grado 45% a 64%	36,9	43,1	10,3	10,2	26,7	32,9	27,9	23,6	72,1	76,4
Grado 65% a 74%	17,9	20,8	5,8	6,4	12,0	14,4	32,6	30,7	67,4	69,3
Grado 75% y más	13,3	15,9	6,0	10,0	7,3	5,9	45,1	62,8	54,9	37,2

(1) Personas con certificado de discapacidad: grado de discapacidad superior o igual al 33 %, según el procedimiento de valoración establecido por RD 1971/1999 modificado por RD 1856/2009.

(2) Se excluyen Centros Especiales de Empleo

(3) Se agrupan deficiencias en las siguientes categorías:

- Física y otras: incluye deficiencias del sistema osteoarticular, neuromuscular, cardiovascular, inmunológico y respiratorio, digestivo, metabólico y endocrino
- Sensorial: incluye deficiencias visuales y auditivas

El empleo de las personas con discapacidad Año 2012

Discapacidad⁽¹⁾ y Prestaciones Sociales Públicas⁽²⁾

9. Personas con discapacidad por características demográficas y tipología de la discapacidad, según perciban o no Prestaciones Sociales Públicas

Cifras absolutas en miles

	Valores absolutos en miles						Porcentajes			
	Total		Con prestaciones		Sin prestaciones		Con prestaciones		Sin prestaciones	
	2012	2011	2012	2011	2012	2011	2012	2011	2012	2011
TOTAL	1.450,8	1.262,0	788,4	719,4	662,4	542,5	54,3	57,0	45,7	43,0
SEXO										
Hombres	790,5	687,7	459,4	414,5	331,1	273,2	58,1	60,3	41,9	39,7
Mujeres	660,3	574,22	329,0	304,9	331,3	269,4	49,8	53,1	50,2	46,9
GRUPOS DE EDAD										
De 16 a 24 años	85,9	75,9	14,4	13,6	71,5	62,3	16,7	17,9	83,3	82,1
De 25 a 44 años	447,4	403,2	197,1	178,0	250,3	225,3	44,1	44,1	55,9	55,9
De 45 a 64 años	917,5	782,85	576,9	527,9	340,6	255,0	62,9	67,4	37,1	32,6
TIPO DE DISCAPACIDAD⁽³⁾										
Física y otras	816,6	698,8	462,2	409,4	354,4	289,3	56,6	58,6	43,4	41,4
Intelectual	177,3	171,6	76,7	86,9	100,6	84,7	43,3	50,6	56,7	49,4
Mental	277,1	230,7	169,9	147,9	107,2	82,8	61,3	64,1	38,7	35,9
Sensorial	179,8	160,93	79,6	75,2	100,2	85,7	44,3	46,7	55,7	53,3
GRADO DE DISCAPACIDAD										
Grado 33% a 44%	578,9	483,7	250,5	221,2	328,3	262,5	43,3	45,7	56,7	54,3
Grado 45% a 64%	278,9	250,5	137,4	127,6	141,5	122,9	49,3	50,9	50,7	49,1
Grado 65% a 74%	389,6	340,5	269,5	244,6	120,1	95,9	69,2	71,8	30,8	28,2
Grado 75% y más	203,5	187,3	131,0	126,0	72,5	61,3	64,4	67,3	35,6	32,7
SITUACIÓN DE ACTIVIDAD										
Activos	531,6	461,6	146,4	138,7	385,2	322,9	27,5	30,0	72,5	70,0
Inactivos	919,2	800,31	642,1	580,7	277,2	219,6	69,8	72,6	30,2	27,4

(1) Personas con certificado de discapacidad: grado de discapacidad superior o igual al 33 %, según el procedimiento de valoración establecido por RD 1971/1999 modificado por RD 1856/2009.

(2) Prestaciones Sociales Públicas: Son prestaciones de contenido económico, destinadas a personas y familias, con cargo a recursos de carácter público. Incluyen prestaciones por incapacidad, jubilación, muerte y favor familiar, subsidios LISMI, prestaciones complementarias, pensiones asistenciales y de pago único.

(3) Se agrupan deficiencias en las siguientes categorías:

- Física y otras: incluye deficiencias del sistema osteoarticular, neuromuscular, cardiovascular, inmunológico y respiratorio, digestivo, metabólico y endocrino
- Sensorial: incluye deficiencias visuales y auditivas

El empleo de las personas con discapacidad Año 2012

Discapacidad⁽¹⁾ y Prestaciones Sociales Públicas⁽²⁾

10. Personas con discapacidad por características demográficas y tipología de la discapacidad, según perciban o no Prestaciones Sociales Públicas y según tipología de la prestación. Cifras absolutas en miles

	Valores absolutos en miles						Porcentajes			
	Total		Prestaciones derivadas de incapacidad		Otras prestaciones		Prestaciones derivadas de incapacidad		Otras prestaciones	
	2012	2011	2012	2011	2012	2011	2012	2011	2012	2011
TOTAL	788,4	719,4	656,7	597,2	131,7	122,2	83,3	83,0	16,7	17,0
SEXO										
Hombres	459,4	414,5	391,6	348,6	67,8	66,0	85,2	84,1	14,8	15,9
Mujeres	329,0	304,9	265,1	248,6	63,9	56,2	80,6	81,6	19,4	18,4
GRUPOS DE EDAD										
De 16 a 24 años	14,4	13,6	11,6	10,6	2,8	3,0	80,6	78,2	19,4	21,8
De 25 a 44 años	197,1	178,0	171,3	152,7	25,8	25,2	86,9	85,8	13,1	14,2
De 45 a 64 años	576,9	527,9	473,8	433,8	103,1	94,0	82,1	82,2	17,9	17,8
TIPO DE DISCAPACIDAD⁽³⁾										
Física y otras	462,2	409,4	397,8	359,2	64,4	50,2	86,1	87,7	13,9	12,3
Intelectual	76,7	86,9	51,8	56,9	24,9	29,9	67,5	65,6	32,5	34,4
Mental	169,9	147,9	145,3	124,8	24,6	23,1	85,5	84,4	14,5	15,6
Sensorial	79,6	75,2	61,8	56,2	17,8	19,0	77,6	74,7	22,4	25,3
GRADO DE DISCAPACIDAD										
Grado 33% a 44%	250,5	221,2	207,0	180,9	43,5	40,3	82,6	81,8	17,4	18,2
Grado 45% a 64%	137,4	127,6	113,8	107,3	23,6	20,2	82,8	84,1	17,2	15,9
Grado 65% a 74%	269,5	244,6	228,4	207,2	41,1	37,4	84,7	84,7	15,3	15,3
Grado 75% y más	131,0	126,0	107,5	101,7	23,5	24,3	82,1	80,7	17,9	19,3
SITUACIÓN DE ACTIVIDAD										
Activos	146,4	138,7	121,6	112,1	24,7	26,5	83,1	80,9	16,9	19,1
Inactivos	642,1	580,7	535,0	485,0	107,0	95,7	83,3	83,5	16,7	16,5

(1) Personas con certificado de discapacidad: grado de discapacidad superior o igual al 33 %, según el procedimiento de valoración establecido por RD 1971/1999 modificado por RD 1856/2009.

(2) Prestaciones Sociales Públicas: Son prestaciones de contenido económico, destinadas a personas y familias, con cargo a recursos de carácter público. Incluyen prestaciones por incapacidad, jubilación, muerte y favor familiar, subsidios LISMI, prestaciones complementarias, pensiones asistenciales y de pago único.

(3) Se agrupan deficiencias en las siguientes categorías:

- Física y otras: incluye deficiencias del sistema osteoarticular, neuromuscular, cardiovascular, inmunológico y respiratorio, digestivo, metabólico y endocrino
- Sensorial: incluye deficiencias visuales y auditivas

El empleo de las personas con discapacidad Año 2012

Discapacidad⁽¹⁾ y Prestaciones Sociales Públicas⁽²⁾

11. Personas con discapacidad por características demográficas y tipología de la discapacidad, según perciban o no Prestaciones Sociales Públicas y según su carácter contributivo. Cifras absolutas en miles

	Valores absolutos en miles						Porcentajes			
	Total		Prestaciones únicamente no contributivas		Prestaciones contributivas y no contributivas		Prestaciones únicamente contributivas		Prestaciones contributivas y no contributivas	
	2012	2011	2012	2011	2012	2011	2012	2011	2012	2011
TOTAL	788,4	719,4	26,8	22,2	761,6	697,2	3,4	3,1	96,6	96,9
SEXO										
Hombres	459,4	414,5	9,5	6,5	449,9	408,0	2,1	1,6	97,9	98,4
Mujeres	329,0	304,86	17,3	15,7	311,7	289,2	5,3	5,1	94,7	94,9
GRUPOS DE EDAD										
De 16 a 24 años	14,4	13,6	1,6	1,7	12,8	11,9	11,0	12,3	89,0	87,7
De 25 a 44 años	197,1	178,0	15,6	12,6	181,5	165,3	7,9	7,1	92,1	92,9
De 45 a 64 años	576,9	527,86	9,6	7,9	567,3	520,0	1,7	1,5	98,3	98,5
TIPO DE DISCAPACIDAD⁽³⁾										
Física y otras	462,2	409,4	13,4	10,4	448,8	399,1	2,9	2,5	97,1	97,5
Intelectual	76,7	86,9	3,7	4,8	73,0	82,0	4,9	5,6	95,1	94,4
Mental	169,9	147,9	7,1	4,1	162,8	143,8	4,2	2,8	95,8	97,2
Sensorial	79,6	75,206	2,6	2,9	77,0	72,4	3,2	3,8	96,8	96,2
GRADO DE DISCAPACIDAD										
Grado 33% a 44%	250,5	221,2	10,3	7,7	240,2	213,5	4,1	3,5	95,9	96,5
Grado 45% a 64%	137,4	127,6	4,7	6,0	132,7	121,5	3,4	4,7	96,6	95,3
Grado 65% a 74%	269,5	244,6	7,6	6,0	261,9	238,6	2,8	2,4	97,2	97,6
Grado 75% y más	131,0	125,99	4,3	2,5	126,7	123,5	3,3	1,9	96,7	98,1
SITUACIÓN DE ACTIVIDAD										
Activos	146,4	138,7	13,3	12,2	133,0	126,5	9,1	8,8	90,9	91,2
Inactivos	642,1	580,71	13,5	10,0	628,6	570,7	2,1	1,7	97,9	98,3

(1) Personas con certificado de discapacidad: grado de discapacidad superior o igual al 33 %, según el procedimiento de valoración establecido por RD 1971/1999 modificado por RD 1856/2009.

(2) Prestaciones Sociales Públicas: Son prestaciones de contenido económico, destinadas a personas y familias, con cargo a recursos de carácter público. Incluyen prestaciones por incapacidad, jubilación, muerte y favor familiar, subsidios LISMI, prestaciones complementarias, pensiones asistenciales y de pago único.

(3) Se agrupan deficiencias en las siguientes categorías:

- Física y otras: incluye deficiencias del sistema osteoarticular, neuromuscular, cardiovascular, inmunológico y respiratorio, digestivo, metabólico y endocrino
- Sensorial: incluye deficiencias visuales y auditivas

El empleo de las personas con discapacidad Año 2012

Discapacidad⁽¹⁾ y Dependencia⁽²⁾

12. Personas con certificado de discapacidad por características demográficas y tipología de la discapacidad, según dependencia oficialmente reconocida.

Cifras absolutas en miles

	Personas con discapacidad						Porcentajes			
	Total		Dependientes		No dependientes		Dependientes		No dependientes	
	2012	2011	2012	2011	2012	2011	2012	2011	2012	2011
TOTAL	1.450,8	1.262,0	248,4	208,8	1.202,4	1.053,2	17,1	16,5	82,9	83,5
SEXO										
Hombres	790,5	687,7	137,0	117,6	653,5	570,1	17,3	17,1	82,7	82,9
Mujeres	660,3	574,22	111,4	91,1	548,9	483,1	16,9	15,9	83,1	84,1
GRUPOS DE EDAD										
De 16 a 24 años	85,9	75,9	28,1	22,4	57,7	53,5	32,8	29,5	67,2	70,5
De 25 a 44 años	447,4	403,2	96,4	73,9	351,0	329,4	21,6	18,3	78,4	81,7
De 45 a 64 años	917,5	782,85	123,8	112,5	793,7	670,3	13,5	14,4	86,5	85,6
TIPO DE DISCAPACIDAD⁽³⁾										
Física y otras	816,6	698,8	113,1	92,2	703,5	606,5	13,8	13,2	86,2	86,8
Intelectual	177,3	171,6	76,8	69,2	100,5	102,4	43,3	40,3	56,7	59,7
Mental	277,1	230,7	44,7	33,4	232,4	197,3	16,1	14,5	83,9	85,5
Sensorial	179,8	160,93	13,8	14,0	166,0	146,9	7,7	8,7	92,3	91,3
GRADO DE DISCAPACIDAD										
Grado 33% a 44%	578,9	483,7	17,6	12,9	561,3	470,8	3,0	2,7	97,0	97,3
Grado 45% a 64%	278,9	250,5	27,2	23,1	251,7	227,4	9,7	9,2	90,3	90,8
Grado 65% a 74%	389,6	340,5	86,4	70,4	303,1	270,1	22,2	20,7	77,8	79,3
Grado 75% y más	203,5	187,3	117,2	102,5	86,3	84,8	57,6	54,7	42,4	45,3
SITUACIÓN DE ACTIVIDAD										
Activos	531,6	461,6	22,4	17,5	509,1	444,1	4,2	3,8	95,8	96,2
Inactivos	919,2	800,31	226,0	191,3	693,2	609,0	24,6	23,9	75,4	76,1

(1) Personas con certificado de discapacidad: grado de discapacidad superior o igual al 33 %, según el procedimiento de valoración establecido por RD 1971/1999 modificado por RD 1856/2009.

(2) Personas en situación de dependencia son las personas oficialmente reconocidas como tales de acuerdo al baremo de valoración de la Situación de Dependencia establecido por la Ley 39/2006, de 14 de diciembre, de Promoción de la Autonomía Personal y Atención a las personas en situación de dependencia

(3) Se agrupan deficiencias en las siguientes categorías:

- Física y otras: incluye deficiencias del sistema osteoarticular, neuromuscular, cardiovascular, inmunológico y respiratorio, digestivo, metabólico y endocrino
- Sensorial: incluye deficiencias visuales y auditivas