

16 de junio de 2015

**Encuesta Anual de Servicios**  
**Estadística de Productos en el sector Servicios**  
**Año 2013**

**La cifra de negocios del sector Servicios descendió un 4,0% en 2013 y se situó en 402.523 millones de euros**

**El sector con mayor productividad fue *Telecomunicaciones* y el de menor *Lavanderías, peluquerías y otros servicios personales***

**Las ventas del sector Servicios fuera de España supusieron el 13,3% del total, frente al 12,9% del año anterior**

La cifra de negocios de las empresas del sector Servicios<sup>1</sup> alcanzó los 402.523 millones de euros en 2013, lo que supuso una disminución del 4,0% respecto al año anterior.

El número de empresas del sector se redujo en 2013 un 0,7% y el personal ocupado descendió un 1,9% respecto a 2012.

**Principales variables de los servicios de mercado. Año 2013**

<b>Variables</b>	<b>Valor</b>	<b>Variación anual (%)</b>
<b>Variables económicas (millones de euros)</b>		
Cifra de negocios	402.523	-4,0
Compras y trabajos realizados por otras empresas	144.976	-5,3
Servicios exteriores	89.775	-1,9
Gastos de personal	114.233	-2,8
Inversión en activos materiales	24.278	-14,5
Valor añadido bruto a coste de los factores	185.243	-2,0
<b>Empresas y personal ocupado</b>		
Número de empresas	1.281.706	-0,7
Personal ocupado (miles, en media anual)	5.238	-1,9

<sup>1</sup> Secciones H, I, J, L, M, N, R y divisiones 95 y 96 de la sección S de la CNAE-2009 (véanse detalles en la Nota metodológica incluida al final de este documento).

## Resultados por agrupaciones de actividad<sup>2</sup>

Casi la cuarta parte de la facturación del sector Servicios en 2013 correspondió al *Transporte y almacenamiento*. La cifra de negocios de esta actividad registró un descenso del 3,3% respecto al año anterior.

La siguiente agrupación de actividad con mayor peso en el total de la facturación en el sector servicios fue *Información y Comunicaciones*, con un peso del 18,2%. Su facturación se redujo un 4,5%

En cuanto al empleo, *Hostelería* y *Actividades administrativas y servicios auxiliares* concentraron más del 45% del total de ocupados. El empleo en las empresas de *Hostelería* se redujo un 1,5% respecto al año anterior, mientras que en las empresas de *Actividades administrativas y servicios auxiliares* aumentó un 0,3%.

## Cifra de negocios y personal ocupado por agrupaciones de actividad. Año 2013

Agrupación de actividad	Cifra de negocios			Personal ocupado		
	Millones de euros	% sobre el total	Variación anual (%)	Media anual	% sobre el total	Variación anual (%)
Transporte y almacenamiento	94.770	23,5	-3,3	824.644	15,7	-4,3
Hostelería	56.576	14,1	-2,1	1.200.234	22,9	-1,5
Información y comunicaciones	73.104	18,2	-4,5	402.493	7,7	-4,1
Actividades inmobiliarias	21.421	5,3	-11,9	174.755	3,3	-4,7
Actividades profesionales, científicas y técnicas	69.261	17,2	-3,6	907.671	17,3	-2,2
Actividades administrativas y servicios auxiliares	55.708	13,8	-2,2	1.188.971	22,7	0,3
Actividades artísticas, recreativas y de entretenimiento	23.951	6,0	-6,5	267.993	5,1	-0,9
Otros servicios (excepto actividades asociativas)	7.732	1,9	-4,2	271.519	5,2	0,3
<b>TOTAL</b>	<b>402.523</b>	<b>100,0</b>	<b>-4,0</b>	<b>5.238.280</b>	<b>100,0</b>	<b>-1,9</b>

## Resultados por sectores de actividad<sup>2</sup>

A un nivel más desagregado, los sectores de actividad con mayor contribución al total de la facturación en 2013 fueron *Transporte terrestre y por tubería* (10,6% del total), *Servicios de comidas y bebidas* (9,7%) y *Almacenamiento y actividades anexas al transporte* (9,4%).

Por su parte, los sectores de actividad que ocuparon a un mayor número de personas fueron *Servicios de comidas y bebidas* (18,2% del total), *Servicios a edificios y actividades de jardinería* (10,4%) y *Transporte terrestre y por tubería* (9,5%).

<sup>2</sup> Las empresas investigadas se clasifican según su actividad principal. Del mismo modo, todas las variables de estudio referidas a la empresa quedan asignadas a dicha actividad.

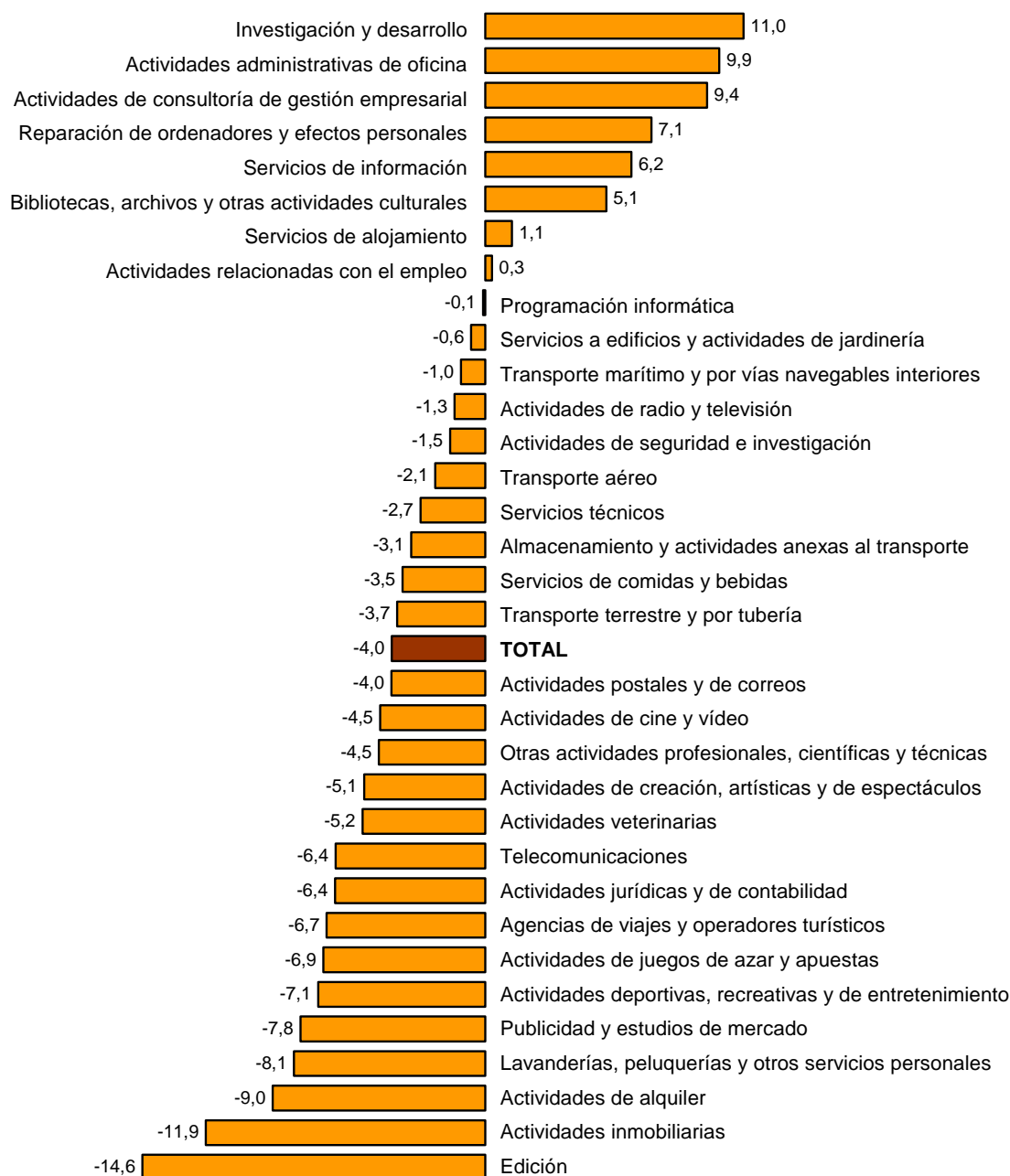
## Cifra de negocios y personal ocupado por sectores de actividad. Año 2013

Sectores de actividad	Cifra de negocios			Personal ocupado		
	Millones de euros	% sobre el total	Variación anual (%)	Media anual	% sobre el total	Variación anual (%)
<b>Transporte y almacenamiento</b>						
Transporte terrestre y por tubería	42.711	10,6	-3,7	495.656	9,5	-5,0
Transporte marítimo y por vías navegables interiores	1.742	0,4	-1,0	6.815	0,1	-2,7
Transporte aéreo	8.373	2,1	-2,1	28.790	0,5	-3,1
Almacenamiento y actividades anexas al transporte	37.912	9,4	-3,1	209.934	4,0	-2,4
Actividades postales y de correos	4.033	1,0	-4,0	83.450	1,6	-4,8
<b>Hostelería</b>						
Servicios de alojamiento	17.343	4,3	1,1	246.311	4,7	-1,3
Servicios de comidas y bebidas	39.233	9,7	-3,5	953.923	18,2	-1,6
<b>Información y comunicaciones</b>						
Edición	6.029	1,5	-14,6	46.867	0,9	-7,4
Actividades de cine y vídeo	4.636	1,2	-4,5	30.462	0,6	-6,1
Actividades de radio y televisión	3.859	1,0	-1,3	29.172	0,6	-5,1
Telecomunicaciones	32.939	8,2	-6,4	61.908	1,2	-5,4
Programación informática	23.889	5,9	-0,1	213.702	4,1	-2,4
Servicios de información	1.752	0,4	6,2	20.382	0,4	-5,9
<b>Actividades inmobiliarias</b>						
Actividades inmobiliarias	21.421	5,3	-11,9	174.755	3,3	-4,7
<b>Actividades profesionales, científicas y técnicas</b>						
Actividades jurídicas y de contabilidad	19.240	4,8	-6,4	349.243	6,7	-3,6
Actividades de consultoría de gestión empresarial	7.496	1,9	9,4	66.477	1,3	14,4
Servicios técnicos	21.494	5,3	-2,7	260.293	5,0	-3,3
Investigación y desarrollo	1.656	0,4	11,0	29.055	0,6	7,8
Publicidad y estudios de mercado	14.551	3,6	-7,8	104.737	2,0	-3,2
Otras actividades profesionales, científicas y técnicas	4.140	1,0	-4,5	79.335	1,5	-6,9
Actividades veterinarias	683	0,2	-5,2	18.532	0,4	3,6
<b>Actividades administrativas y servicios auxiliares</b>						
Actividades de alquiler	8.864	2,2	-9,0	56.046	1,1	-8,7
Actividades relacionadas con el empleo	3.245	0,8	0,3	164.701	3,1	6,4
Agencias de viajes y operadores turísticos	16.841	4,2	-6,7	50.277	1,0	-6,8
Actividades de seguridad e investigación	4.367	1,1	-1,5	118.523	2,3	-3,9
Servicios a edificios y actividades de jardinería	11.885	3,0	-0,6	547.083	10,4	-0,4
Actividades administrativas de oficina	10.507	2,6	9,9	252.342	4,8	3,9
<b>Actividades artísticas, recreativas y de entretenimiento</b>						
Actividades de creación, artísticas y de espectáculos	1.859	0,5	-5,1	54.215	1,0	-12,1
Bibliotecas, archivos y otras actividades culturales	710	0,2	5,1	16.012	0,3	-3,4
Actividades de juegos de azar y apuestas	13.597	3,4	-6,9	43.419	0,8	-1,1
Actividades deportivas, recreativas y de entretenimiento	7.785	1,9	-7,1	154.347	2,9	4,1
<b>Otros servicios (excepto actividades asociativas)</b>						
Reparación de ordenadores y efectos personales	2.210	0,5	7,1	50.207	1,0	2,2
Lavanderías, peluquerías y otros servicios personales	5.521	1,4	-8,1	221.312	4,2	-0,1
<b>TOTAL</b>	<b>402.523</b>	<b>100,0</b>	<b>-4,0</b>	<b>5.238.280</b>	<b>100,0</b>	<b>-1,9</b>

Los sectores de actividad que más incrementaron su facturación en 2013 respecto al año anterior fueron *Investigación y desarrollo* (11,0%) y *Actividades administrativas de oficina* (9,9%).

Por el contrario, los que registraron los mayores descensos fueron *Edición* (-14,6%) y *Actividades inmobiliarias* (-11,9%).

## Variación anual (en porcentaje) en la facturación por sectores de actividad. Año 2013



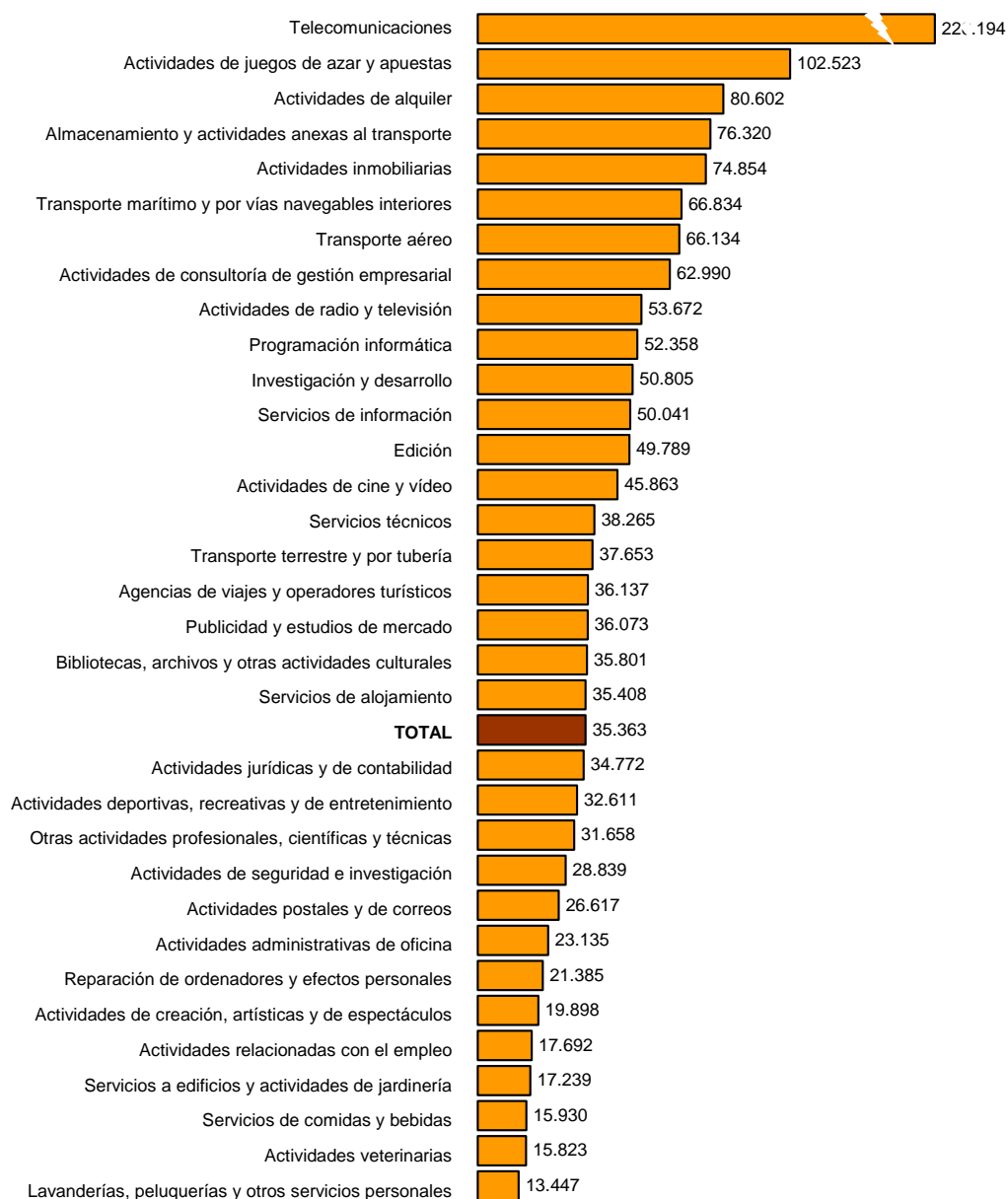
## Productividad

La productividad (valor añadido por persona ocupada) del sector Servicios fue de 35.363 euros en el año 2013, un 0,1% menor que el año anterior.

Los sectores de actividad que registraron mayor productividad fueron *Telecomunicaciones* (226.194 euros) y *Actividades de juegos de azar y apuestas* (102.523 euros).

Por su parte, los sectores con menor productividad fueron *Lavanderías, peluquerías y otros servicios personales* (13.447 euros) y *Actividades veterinarias* (15.823 euros).

## Productividad (en euros) por sectores de actividad en el sector Servicios. Año 2013



## Destino geográfico de las ventas

El 86,7% de las ventas del sector Servicios en 2013 se realizó dentro de España, el 7,8% se dirigió a países de la Unión Europea (UE) y el 5,5% al resto del mundo.

En 2013 las ventas fuera de España totalizaron 53.603 millones de euros, lo que supuso el 13,3% del total, frente al 12,9% del año anterior.

Los sectores de actividad con mayor porcentaje de ventas fuera de España fueron *Transporte aéreo* (con el 67,1% de sus ventas) y *Servicios técnicos* (30,8%).

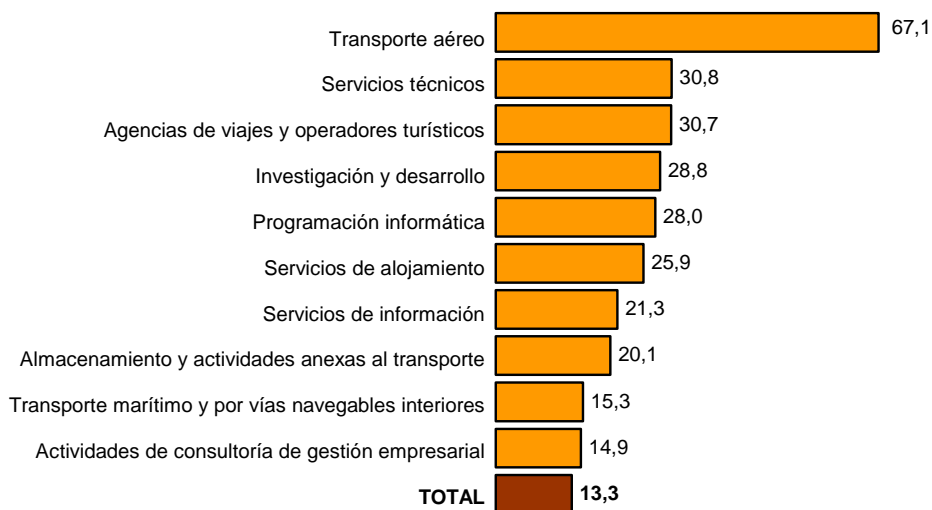
## Ventas fuera de España por sectores de actividad en el sector Servicios. Año 2013<sup>3</sup>

Rama de actividad	Ventas fuera de España		
	Millones de euros	% sobre el total de ventas	Diferencia del % 2013-2012
Transporte aéreo	5.621	67,1	0,5
Servicios técnicos	6.630	30,8	2,6
Agencias de viajes y operadores turísticos	5.175	30,7	-1,1
Investigación y desarrollo	477	28,8	1,4
Programación informática	6.687	28,0	0,9
Servicios de alojamiento	4.493	25,9	-0,6
Servicios de información	373	21,3	2,3
Almacenamiento y actividades anexas al transporte	7.620	20,1	-0,2
Transporte marítimo y por vías navegables interiores	267	15,3	-4,9
Actividades de consultoría de gestión empresarial	1.117	14,9	-6,9
Actividades de cine y vídeo	669	14,4	3,2
Publicidad y estudios de mercado	2.003	13,8	0,6
Otras actividades profesionales, científicas y técnicas	527	12,7	2,8
Edición	748	12,4	0,3
Actividades administrativas de oficina	978	9,3	0,8
Actividades deportivas, recreativas y de entretenimiento	596	7,7	1,0
Actividades de alquiler	642	7,2	-1,3
Actividades postales y de correos	282	7,0	1,3
Telecomunicaciones	2.286	6,9	1,6
Bibliotecas, archivos y otras actividades culturales	49	6,9	1,4
Actividades jurídicas y de contabilidad	1.133	5,9	0,6
Actividades de creación, artísticas y de espectáculos	95	5,1	-0,6
Reparación de ordenadores y efectos personales	67	3,0	0,4
Actividades de radio y televisión	115	3,0	0,0
Actividades relacionadas con el empleo	87	2,7	-0,1
Actividades de seguridad e investigación	76	1,7	0,0
Actividades inmobiliarias	333	1,6	0,1
Servicios de comidas y bebidas	294	0,7	0,0
Lavanderías, peluquerías y otros servicios personales	35	0,6	0,2
Servicios a edificios y actividades de jardinería	44	0,4	0,0
Actividades de juegos de azar y apuestas	46	0,3	0,0
Actividades veterinarias	1	0,2	-0,2
<b>TOTAL</b>	<b>53.603</b>	<b>13,3</b>	<b>0,4</b>

<sup>3</sup> No se incluyen todas las ventas a no residentes si éstas se han realizado dentro de España.

En los gráficos que figuran a continuación se presentan los sectores de actividad con mayor porcentaje de ventas fuera de España en 2013, así como los que experimentaron un mayor incremento en su porcentaje de exportaciones.

## Sectores de actividad con mayor propensión a exportar. Porcentaje de ventas fuera de España. Año 2013



## Sectores de actividad con mayor incremento en la participación porcentual de las ventas fuera de España. Año 2013- 2012

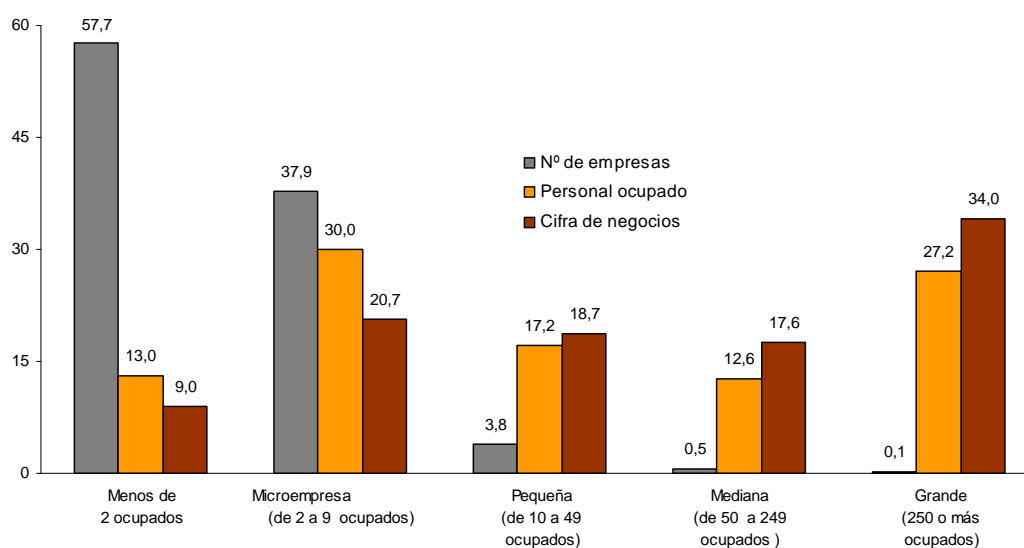


## Resultados por tamaño de la empresa

El sector Servicios se caracteriza por un predominio de empresas muy pequeñas. De hecho, en 2013 un 95,6% tenía menos de 10 ocupados. Estas empresas dieron empleo al 43,0% del personal, pero su facturación no alcanzó la tercera parte del total de la cifra de negocios del sector.

Por su parte, las empresas grandes (con 250 o más ocupados), representaron el 0,1% de las empresas de Servicios y facturaron el 34,0% del total del sector.

### Distribución (en %) del número de empresas, personal ocupado y cifra de negocios por tamaño de empresa. Año 2013



Esta estructura atomizada se repite en mayor o menor medida en los diversos sectores de actividad que componen el sector Servicios, a excepción de las empresas de *Transporte aéreo*, *Telecomunicaciones*, *Actividades de radio y televisión*, *Actividades relacionadas con el empleo* y *Actividades de seguridad e investigación*, donde las grandes empresas, aunque reducidas en número, generan la mayor parte de la cifra de negocios (más del 70%).

En cinco sectores de actividad las empresas con menos de 10 ocupados generaron alrededor del 60% o más de la cifra de negocios: *Actividades veterinarias* (83,5%), *Actividades inmobiliarias* (75,7%), *Actividades de creación, artísticas y de espectáculos* (59,9%), *Servicios de comidas y bebidas* (59,7%) y *Lavanderías, peluquerías y otros servicios personales* (59,7%).



## Distribución (en %) de la cifra de negocios, por tamaño de la empresa y sectores de actividad. Año 2013

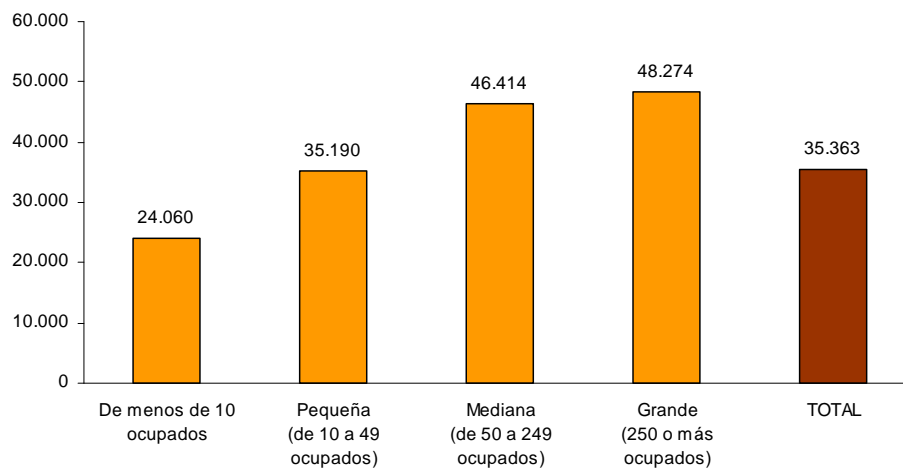
Sectores de actividad	Menos de 2 ocupados	Microempresa (de 2 a 9 ocupados)	Pequeña (de 10 a 49 ocupados)	Mediana (de 50 a 249 ocupados)	Grande (250 o más ocupados)
<b>Transporte y almacenamiento</b>					
Transporte terrestre y por tubería	13,0	24,3	25,0	16,9	20,8
Transporte marítimo y por vías navegables interiores	5,5	9,7	11,9	30,2	42,8
Transporte aéreo	0,1	0,2	1,1	6,4	92,1
Almacenamiento y actividades anexas al transporte	3,9	15,0	24,6	25,6	31,0
Actividades postales y de correos	3,2	10,3	12,3	13,9	60,3
<b>Hostelería</b>					
Servicios de alojamiento	1,9	9,3	28,9	34,0	25,9
Servicios de comidas y bebidas	7,4	52,3	24,0	5,6	10,7
<b>Información y comunicaciones</b>					
Edición	3,2	9,6	22,6	37,0	27,6
Actividades cine y vídeo	3,5	23,0	23,0	44,7	5,8
Actividades de radio y televisión	3,2	5,6	5,9	8,0	77,2
Telecomunicaciones	1,3	3,4	4,7	9,5	81,1
Programación informática	3,9	6,6	11,3	15,9	62,4
Servicios de información	8,2	12,3	23,2	37,4	18,9
<b>Actividades inmobiliarias</b>					
Actividades inmobiliarias	37,9	37,8	12,4	9,9	2,0
<b>Actividades profesionales, científicas y técnicas</b>					
Actividades jurídicas y de contabilidad	19,8	37,8	18,0	10,2	14,2
Actividades de consultoría de gestión empresarial	5,2	16,0	23,9	27,2	27,7
Servicios técnicos	9,8	18,7	19,8	17,2	34,5
Investigación y desarrollo	2,8	10,3	24,0	26,8	36,1
Publicidad y estudios de mercado	6,1	18,1	26,2	38,7	10,9
Otras actividades profesionales, científicas y técnicas	23,1	25,9	19,5	17,6	13,9
Actividades veterinarias	20,6	62,9	15,1	0,9	0,4
<b>Actividades administrativas y servicios auxiliares</b>					
Actividades de alquiler	14,9	19,7	19,6	16,6	29,1
Actividades relacionadas con el empleo	1,7	2,4	6,7	12,3	76,7
Agencias de viajes y operadores turísticos	11,2	13,8	18,1	25,0	31,9
Actividades de seguridad e investigación	2,1	1,7	6,6	15,7	73,8
Servicios a edificios y actividades de jardinería	2,9	11,2	17,1	15,9	52,9
Actividades administrativas de oficina	11,8	24,2	17,0	16,7	30,3
<b>Actividades artísticas, recreativas y de entretenimiento</b>					
Actividades de creación, artísticas y de espectáculos	26,7	33,2	25,8	8,4	6,0
Bibliotecas, archivos y otras actividades culturales	11,4	14,4	23,7	35,7	14,8
Actividades de juegos de azar y apuestas	2,2	10,4	12,4	10,1	64,7
Actividades deportivas, recreativas y de entretenimiento	6,0	16,4	29,7	29,4	18,6
<b>Otros servicios (excepto actividades asociativas)</b>					
Reparación de ordenadores y efectos personales	22,6	33,5	17,6	10,5	15,8
Lavanderías, peluquerías y otros servicios personales	12,5	47,2	21,3	10,4	8,6
<b>TOTAL</b>	<b>9,0</b>	<b>20,7</b>	<b>18,7</b>	<b>17,6</b>	<b>34,0</b>

## Tamaño de la empresa y productividad

En las empresas medianas y grandes (con 50 ó más ocupados), la productividad superó los 46.000 euros en 2013.

Por el contrario, las empresas de menos de 10 ocupados fueron las que registraron menor productividad, con 24.060 euros.

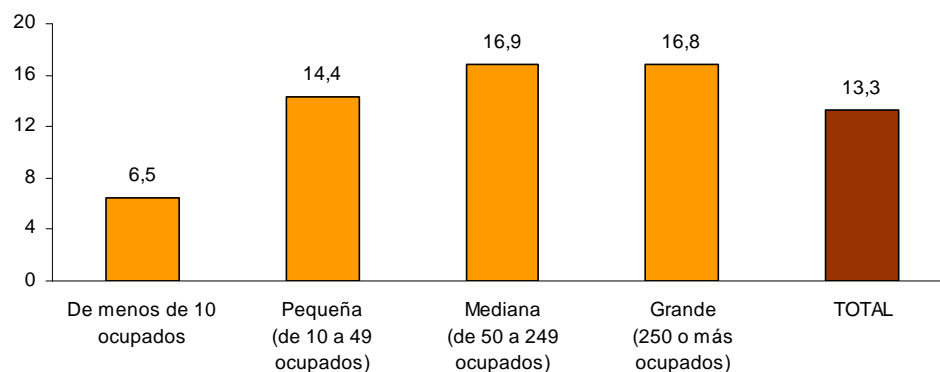
## Productividad (en euros) en el sector Servicios por tamaño de la empresa. Año 2013



## Tamaño de la empresa y ventas fuera de España

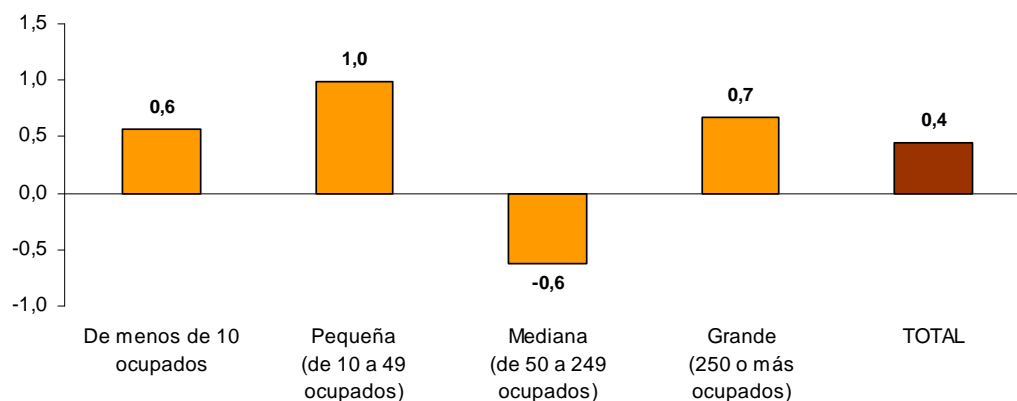
Las empresas de servicios de dimensión mediana y grande (de 50 ocupados o más) fueron las que tuvieron mayor propensión a la exportación en 2013, con casi un 17% de su facturación total destinada al exterior.

## Ventas con destino fuera de España por tamaño de la empresa. Porcentaje respecto al total de la facturación de cada tramo de ocupados. Año 2013



Las empresas de 10 a 49 ocupados fueron las que tuvieron un mayor dinamismo exterior, con un incremento de su facturación al extranjero de 1,0 puntos respecto al año anterior. Por su parte, las empresas medianas (de 50 a 249 ocupados) redujeron su porcentaje de ventas en el exterior (-0,6 puntos).

## Diferencia de la participación porcentual de ventas fuera de España, por tamaño de la empresa. Año 2013-2012



## Inversión

La inversión total (en activos materiales e intangibles) realizada por las empresas del sector Servicios en el año 2013 ascendió a 27.934 millones de euros. Más de la mitad procedió de empresas de *Actividades inmobiliarias* y de *Transporte y almacenamiento*.

La inversión supuso el 6,9% de la cifra de negocios. Este porcentaje varía por agrupaciones de actividad, oscilando entre el 3,3% de las *Actividades profesionales, científicas y técnicas* y el 43,8% de las *Actividades inmobiliarias*.

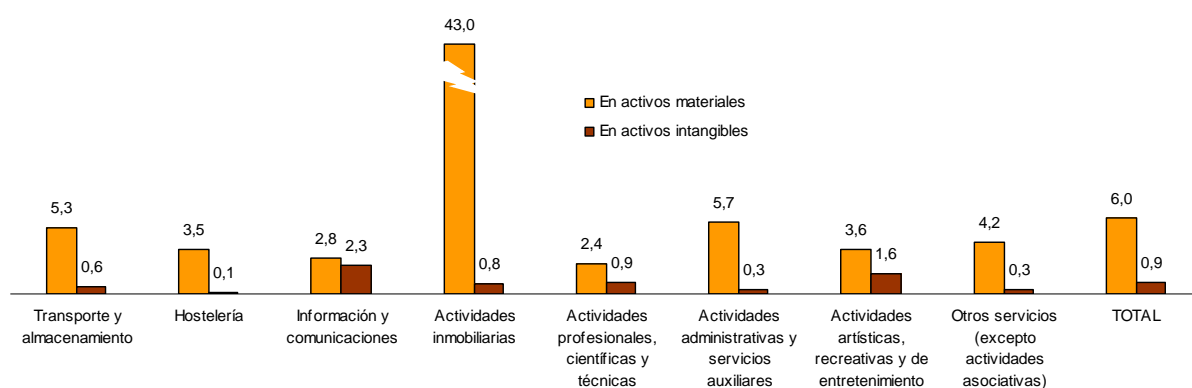
## Inversión por agrupaciones de actividad. Año 2013

Agrupación de actividad	Millones de euros	% sobre el total	% sobre la cifra de negocios
Transporte y almacenamiento	5.519	19,8	5,8
Hostelería	2.056	7,4	3,6
Información y comunicaciones	3.726	13,3	5,1
Actividades inmobiliarias	9.389	33,6	43,8
Actividades profesionales, científicas y técnicas	2.297	8,2	3,3
Actividades administrativas y servicios auxiliares	3.366	12,0	6,0
Actividades artísticas, recreativas y de entretenimiento	1.234	4,4	5,2
Otros servicios (excepto actividades asociativas)	346	1,2	4,5
<b>TOTAL</b>	<b>27.934</b>	<b>100,0</b>	<b>6,9</b>

Del total de la inversión, 24.278 millones de euros correspondieron a inversión en activos materiales (terrenos y bienes naturales, equipos informáticos, edificios, construcciones y reformas, elementos de transporte, maquinaria y utillaje, otro inmovilizado material) y 3.656 millones a inversión en bienes intangibles (aplicaciones informáticas, concesiones administrativas, propiedad intelectual y otros intangibles).

En proporción a la cifra de negocios generada en 2013, la inversión en activos materiales representó el 6,0% del total y la de activos inmateriales el 0,9%.

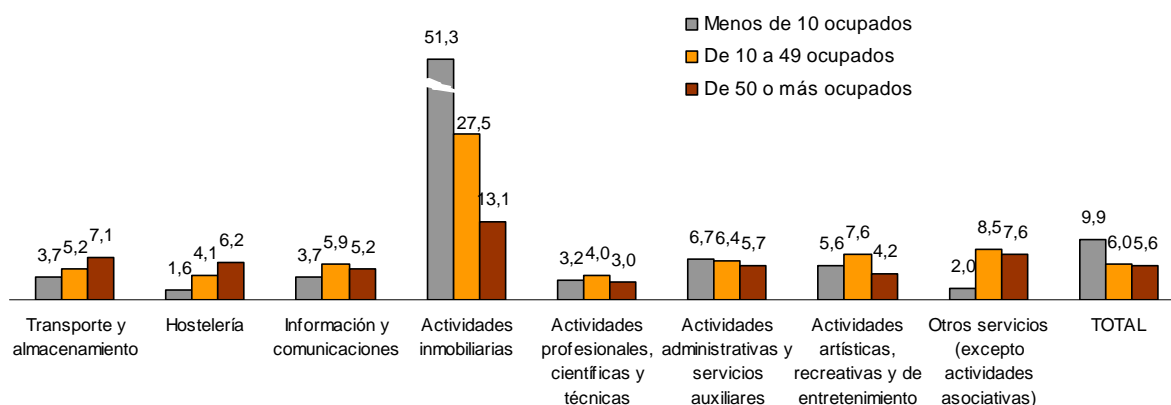
## Inversión en activos materiales e intangibles sobre la cifra de negocios (en %), por agrupaciones de actividad. Año 2013



Para las agrupaciones de actividad de *Transporte y Almacenamiento* y *Hostelería* el esfuerzo inversor crece a medida que aumenta el tamaño de las empresas. Por el contrario, para *Actividades inmobiliarias* y *Actividades Administrativas y servicios auxiliares* decrece.

En el resto de las agrupaciones de actividad, las empresas de 10 a 49 ocupados son las que realizan mayores inversiones respecto a su cifra de negocios.

## Inversión sobre la cifra de negocios, por agrupaciones de actividad y tramo de ocupados. Año 2013



## Resultados por comunidades y ciudades autónomas

Las comunidades autónomas con mayor participación en la cifra de negocios del sector Servicios en el año 2013 fueron Comunidad de Madrid (con el 33,3% del total), Cataluña (19,8%) y Andalucía (9,3%).

Por su parte, las que tuvieron menos peso fueron La Rioja (0,4%), Extremadura y Cantabria (ambas con un 0,8%).

## Cifra de negocios y personal ocupado por comunidades autónomas. Año 2013

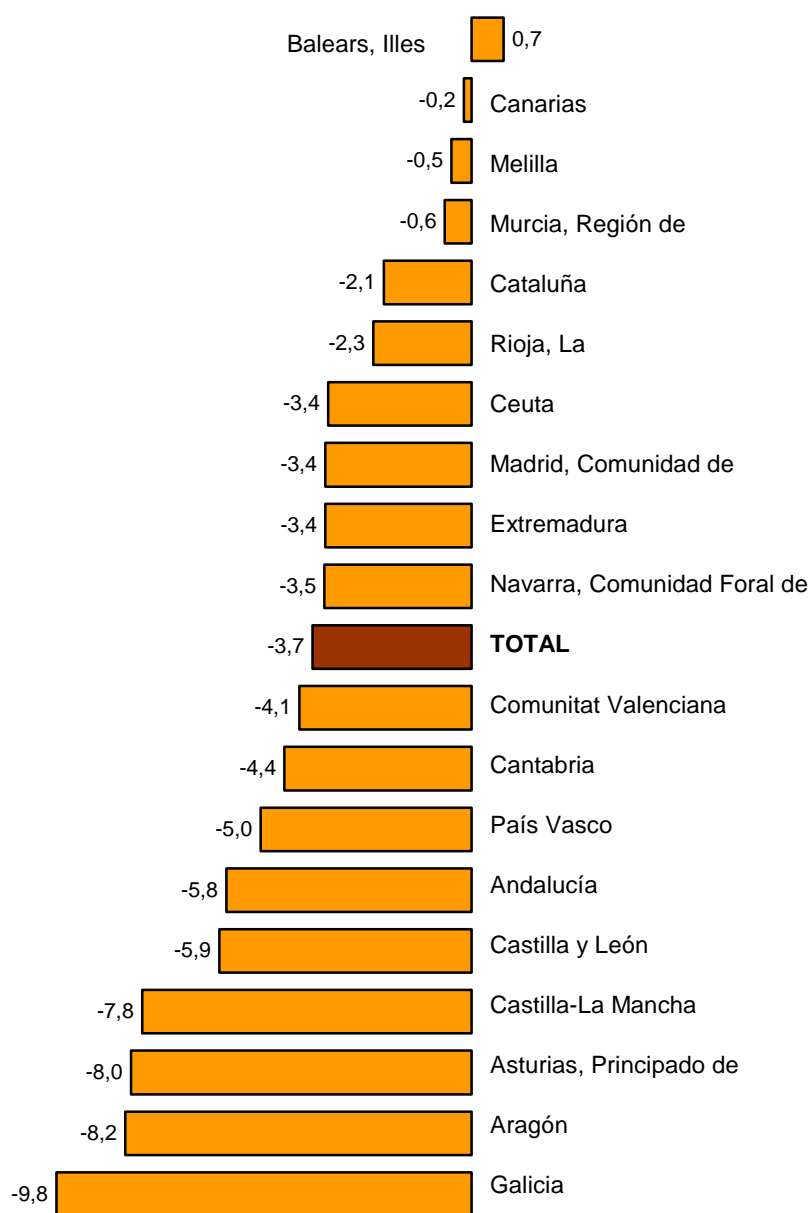
Comunidad autónoma (*)	Cifra de negocios			Personal ocupado		
	Millones de euros	% sobre el total	Variación anual (%)	A fecha 30/09/2013	% sobre el total	Variación anual (%)
Madrid, Comunidad de	124.183	33,3	-3,4	1.134.733	22,8	-0,1
Cataluña	73.961	19,8	-2,1	944.512	18,9	-3,1
Andalucía	34.853	9,3	-5,8	660.443	13,2	-1,0
Comunitat Valenciana	27.569	7,4	-4,1	446.018	8,9	-2,1
País Vasco	18.487	5,0	-5,0	239.851	4,8	-3,7
Canarias	17.696	4,7	-0,2	252.368	5,1	1,9
Balears, Illes	13.801	3,7	0,7	181.643	3,6	-1,6
Galicia	13.406	3,6	-9,8	239.160	4,8	-1,7
Castilla y León	10.441	2,8	-5,9	207.992	4,2	-6,4
Aragón	8.123	2,2	-8,2	124.625	2,5	-4,9
Castilla-La Mancha	7.090	1,9	-7,8	130.823	2,6	-4,5
Murcia, Región de	6.749	1,8	-0,6	113.540	2,3	-0,8
Asturias, Principado de	5.260	1,4	-8,0	96.396	1,9	-6,0
Navarra, Comunidad Foral de	3.850	1,0	-3,5	56.169	1,1	-1,3
Cantabria	2.842	0,8	-4,4	55.844	1,1	-1,2
Extremadura	2.832	0,8	-3,4	65.836	1,3	-1,6
Rioja, La	1.389	0,4	-2,3	26.859	0,5	2,3
Ceuta	299	0,1	-3,4	5.043	0,1	3,4
Melilla	220	0,1	-0,5	4.680	0,1	-4,8
<b>TOTAL</b>	<b>373.051</b>	<b>100,0</b>	<b>-3,7</b>	<b>4.986.535</b>	<b>100,0</b>	<b>-1,9</b>

(\*) Los resultados por Comunidades autónomas no incluyen la Sección R y la división 96 puesto que el tamaño muestral no permite la obtención de resultados a ese nivel.

Todas las comunidades autónomas redujeron la facturación del sector Servicios en 2013, excepto Illes Balears, cuyas ventas crecieron en un 0,7%.

Las comunidades con mayores descensos fueron Galicia (-9,8%), Aragón (-8,2%) y Principado de Asturias (-8,0%).

## Variación anual (%) de la cifra de negocios por comunidades y ciudades autónomas. Año 2013



La siguiente tabla muestra, para cada comunidad autónoma, las tres agrupaciones de actividad de Servicios que generaron en 2013 mayor cifra de negocios y el porcentaje que estas actividades representaron respecto a su total del sector Servicios.

*Transporte y almacenamiento* fue la actividad que más contribuyó al total de facturación de la mayoría de comunidades autónomas, salvo en Comunidad de Madrid (donde tuvo más peso *Información y comunicaciones*), Illes Balears y Canarias (donde la *Hostelería* concentró el mayor volumen de negocio).

## Principales agrupaciones de actividad en cada comunidad autónoma, según cifra de negocios. Año 2013

Comunidad Autónoma (*)	Agrupación 1ª	%	Agrupación 2ª	%	Agrupación 3ª	%
Andalucía	Transporte y Almacenamiento	27,6	Hostelería	23,0	Activ. Administrativas y servicios auxiliares	15,2
Aragón	Transporte y Almacenamiento	35,2	Hostelería	16,6	Activ. Profesionales, científicas y técnicas	14,9
Asturias, Principado de	Transporte y Almacenamiento	27,4	Hostelería	19,8	Activ. Profesionales, científicas y técnicas	18,4
Balears, Illes	Hostelería	33,1	Activ. Administrativas y servicios auxiliares	28,6	Transporte y Almacenamiento	19,0
Canarias	Hostelería	33,8	Activ. Administrativas y servicios auxiliares	24,6	Transporte y Almacenamiento	20,9
Cantabria	Transporte y Almacenamiento	33,4	Hostelería	22,9	Activ. Administrativas y servicios auxiliares	14,6
Castilla y León	Transporte y Almacenamiento	28,8	Hostelería	21,2	Activ. Profesionales, científicas y técnicas	16,8
Castilla-La Mancha	Transporte y Almacenamiento	39,8	Hostelería	18,5	Activ. Administrativas y servicios auxiliares	14,1
Cataluña	Transporte y Almacenamiento	28,2	Activ. Profesionales, científicas y técnicas	18,3	Información y Comunicaciones	16,6
Comunitat Valenciana	Transporte y Almacenamiento	35,7	Hostelería	18,8	Activ. Profesionales, científicas y técnicas	14,3
Extremadura	Transporte y Almacenamiento	28,1	Hostelería	24,0	Activ. Profesionales, científicas y técnicas	16,5
Galicia	Transporte y Almacenamiento	34,1	Hostelería	17,0	Activ. Profesionales, científicas y técnicas	16,3
Madrid, Comunidad de	Información y Comunicaciones	31,7	Activ. Profesionales, científicas y técnicas	24,1	Transporte y Almacenamiento	17,0
Murcia, Región de	Transporte y Almacenamiento	46,2	Hostelería	15,3	Activ. Profesionales, científicas y técnicas	12,5
Navarra, Comunidad Foral de	Transporte y Almacenamiento	35,6	Activ. Profesionales, científicas y técnicas	18,4	Hostelería	16,3
País Vasco	Transporte y Almacenamiento	29,7	Activ. Profesionales, científicas y técnicas	24,4	Información y Comunicaciones	14,6
Rioja, La	Transporte y Almacenamiento	29,3	Hostelería	24,7	Activ. Profesionales, científicas y técnicas	16,6

(\*) Los resultados por comunidades autónomas no incluyen la Sección R ni la División 96 de la CNAE-2009

## Estadística de Productos en el sector Servicios

Esta estadística permite conocer la desagregación de la cifra de negocios según los servicios prestados, así como los sectores de actividad de los clientes a los que se prestan dichos servicios.

### Transporte (Grupos 49.1 a 49.4 y Divisiones 51 y 53 de la CNAE-2009)

El 82,5% de la facturación de las empresas de *Transporte por ferrocarril* correspondió al transporte de viajeros. Y, de éste, el 51,6% fue transporte interurbano.

Por su parte, siete de cada 10 euros facturados por las empresas de *Transporte terrestre y Marítimo y de vías navegables interiores*, procedió del transporte de mercancías.

Las empresas de *Transporte aéreo*, además de la facturación por transporte de viajeros (83,4%), obtuvieron un 4,3% de su cifra de negocios por el transporte de mercancías y un 12,3% por otras actividades tales como *handling* y reparación de aeronaves.

Más de la mitad de los ingresos de la facturación de las empresas de actividades postales y de correos fueron por *Transporte no urgente de cartas, documentos y paquetes de 20 Kg. o menos*.

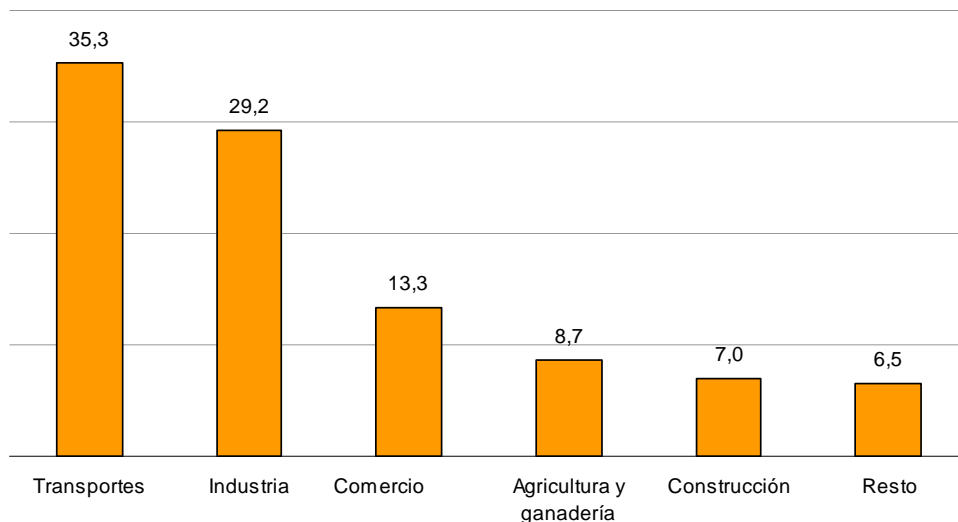
### Transporte. Cifra de negocios y distribución porcentual según la actividad principal de la empresa y los servicios prestados. Año 2013

Servicios prestados	Actividad principal: según modo de transporte				
	Ferrocarril	Terrestre	Marítimo y de vías navegables	Aéreo	Postal y de correos
<b>Cifra de negocios (millones de euros)</b>	<b>2.291</b>	<b>38.805</b>	<b>1.742</b>	<b>8.373</b>	<b>4.033</b>
<i>Distribución en % entre modos de transporte</i>	4,1	70,2	3,2	15,2	7,3
<i>Distribución en % según los servicios prestados</i>					
<b>TOTAL</b>	<b>100,0</b>	<b>100,0</b>	<b>100,0</b>	<b>100,0</b>	<b>100,0</b>
<b>Transporte de viajeros</b>	<b>82,5</b>	<b>22,5</b>	<b>29,6</b>	<b>83,4</b>	<b>0,0</b>
Ferrocarril urbano	30,9				
Ferrocarril interurbano	51,6				
Urbano y suburbano		7,2			
Transporte por taxi		6,0			
Otro transporte terrestre: regular y discrecional		9,3			
Transporte marítimo y de vías navegables			29,6		
Transporte aéreo				83,4	
<b>Transporte de mercancías</b>	<b>10,7</b>	<b>74,7</b>	<b>69,5</b>	<b>4,3</b>	<b>94,9</b>
Ferrocarril	10,7				
Lanzadera o viajes repetidos por carretera		4,4			
Reparto o recogida por carretera		23,2			
Normal por carretera		47,1			2,3
Transporte marítimo y de vías navegables			69,5		
Transporte aéreo				4,3	
Urgente de documentos y paquetería hasta 20 Kg.					36,8
No urgente de cartas, documentos y paquetes hasta 20 Kg.					55,9
<b>Otras actividades y servicios</b>	<b>6,9</b>	<b>2,7</b>	<b>0,9</b>	<b>12,3</b>	<b>5,1</b>



Las empresas de transporte de mercancías por carretera facturaron un 35,3% de su cifra de negocios a clientes relacionados con el transporte y un 29,2% a empresas industriales.

## Transporte de mercancías por carretera. Principales clientes (en porcentaje) según cifra de negocios. Año 2013



## Hoteles y alojamientos similares (empresas de 50 o más asalariados del Grupo 55.1 de la CNAE-2009)

Nueve de cada 10 euros facturados por las empresas hoteleras correspondieron a servicios de alojamiento y restauración. La facturación de esta actividad aumentó un 1,8% en 2013.

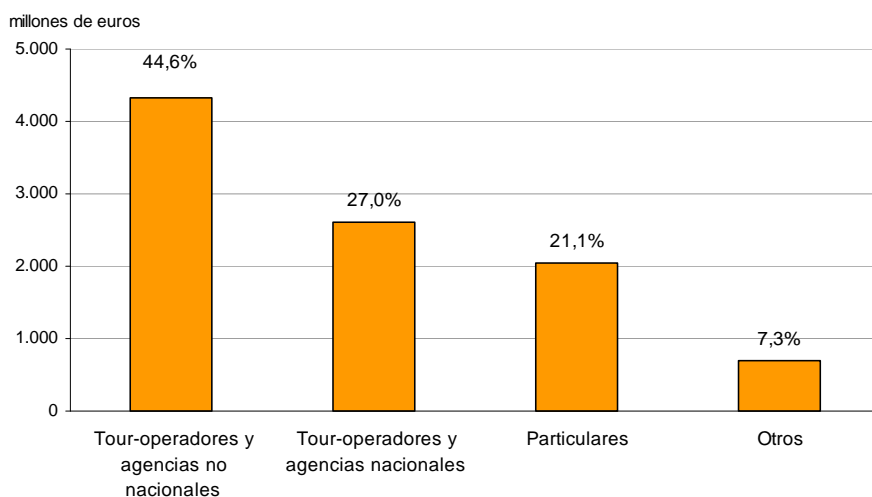
La facturación en demanda de *Habitaciones (sólo alojamiento)* creció un 2,0% y en *Pensión (desayuno, media pensión y pensión completa)* un 5,3%. Por el contrario, en *Restauración (excepto pensión)* descendió un 0,3%.

## Hoteles y alojamientos similares (de 50 ó más asalariados) Distribución porcentual y variación anual de la cifra de negocios según los servicios prestados. Año 2013

Servicios prestados	Distribución en %	Variación anual (%)
<b>TOTAL</b>	<b>100,0</b>	<b>1,8</b>
Habitaciones (sólo alojamiento)	56,5	2,0
Pensión (desayuno, media pensión y pensión completa)	25,3	5,3
Restauración (excepto pensión)	11,8	-0,3
Otras actividades y servicios	2,7	-12,7
Instalaciones deportivas y salud	1,5	-7,6
Salas de reuniones y negocios	1,1	-14,9
Comercio al por menor	0,7	25,6
Discotecas y salas de baile	0,4	-10,8

Casi la mitad de la facturación de Hoteles y alojamientos similares (el 44,6% del total) se debió a tour-operadores y agencias no nacionales.

## Hoteles y alojamientos similares (de 50 o más asalariados) Principales clientes (en porcentaje) según cifra de negocios. Año 2013



## Actividades cinematográficas y de vídeo (División 59 de la CNAE-2009)

Las actividades cinematográficas, de vídeo, de programas de televisión, sonido y edición musical alcanzaron una facturación de 4.636 millones de euros en 2013, lo que supuso un descenso del 4,5% respecto al año anterior.

Por tipo de servicios, la *Producción cinematográfica, vídeo y programas de televisión* fue la única que aumentó en tasa anual (5,7%), mientras que la *Exhibición cinematográfica* fue la que más descendió (-19,8%).

## Actividades cinematográficas y de vídeo: cifra de negocios según los servicios prestados. Distribución porcentual y variación anual. Año 2013

Servicios prestados	Distribución en %	Variación anual (%)
<b>TOTAL</b>	<b>100,0</b>	<b>-4,5</b>
Producción cinematográfica, vídeo y programas de televisión	39,1	5,7
Distribución de películas cinematográficas vídeo y programas de televisión	20,3	-8,3
Servicios de postproducción cinematográfica, vídeo y programas de televisión	18,6	-2,9
Exhibición cinematográfica	13,3	-19,8
Otras actividades y servicios	4,7	-18,8
Servicios de grabación de sonido	4,0	0,2

## Actividades de informática, jurídicas y de contabilidad, consultoría, servicios técnicos, publicidad y estudios de mercado (Actividades 58.2, 62, 63, 69, 70.2, 71 y 73 de la CNAE- 2009)

Las actividades de informática, jurídicas y de contabilidad, consultoría, servicios técnicos y publicidad facturaron 85.871 millones en 2013, un 3,4% menos que en el año anterior.

### Actividades de informática, jurídicas y de contabilidad, consultoría, servicios técnicos y publicidad y estudios de mercado. Principales clientes (en %) según cifra de negocios. Año 2013

Actividad	Número de orden: 1	%	Número de orden: 2	%	Número de orden: 3	%
Edición de programas informáticos	Comercio	31,3	Telecomunicaciones e informática	22,4	Servicios empresariales	15,3
Programación informática	Bancos y seguros	22,7	Telecomunicaciones e informática	21,5	Educación, Sanidad y otros clientes	17,9
Servicios de información	Telecomunicaciones e informática	32,8	Bancos y seguros	15,2	Servicios empresariales	13,4
Activ. Jurídicas y de contabilidad	Servicios empresariales	29,1	Comercio	12,3	Industria	12,3
Activ. de consultoría de gestión empresarial	Servicios empresariales	32,3	Bancos y seguros	18,4	Industria	15,6
Servicios técnicos	Industria	41,5	Construcción	11,8	Administraciones Públicas	14,9
Publicidad y estudios de mercado	Servicios empresariales	28,1	Industria	15,9	Comercio	15,4

## Actividades relacionadas con el empleo (División 78 de la CNAE-2009)

Las agencias de colocación y empresas de trabajo temporal facturaron 3.245 millones de euros en 2013, un 0,3% más que en el año anterior.

El número de horas facturadas aumentó un 5,2%. Del total de horas facturadas, estas empresas dedicaron más del 40% a la *Industria*.

### Actividades relacionadas con el empleo. Horas facturadas según el personal suministrado. Distribución porcentual y variación anual. Año 2013

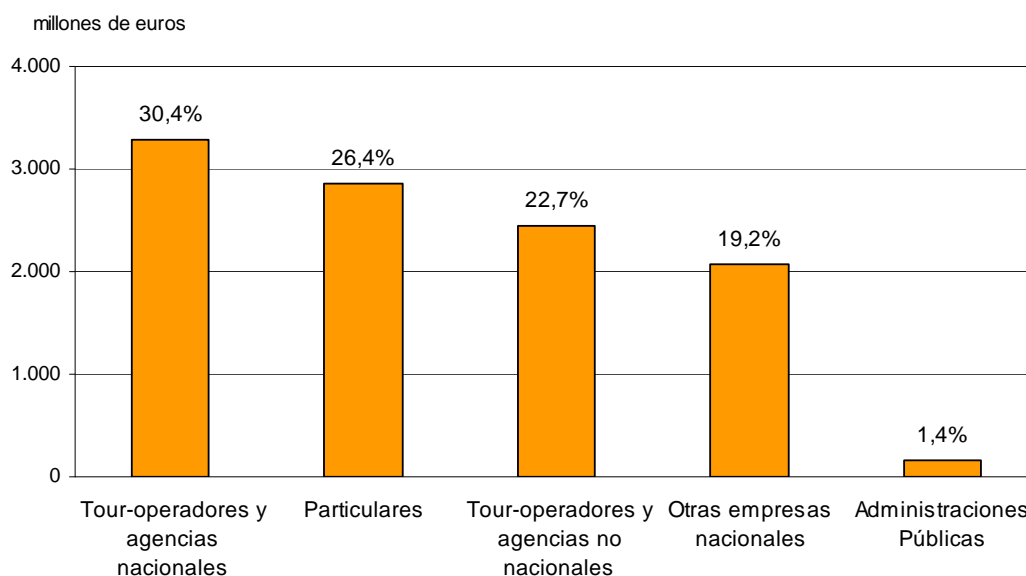
Tipo de personal suministrado	Distribución en %	Variación anual (%)
<b>TOTAL</b>	<b>100,0</b>	<b>5,2</b>
Industria	40,4	12,0
Oficina	16,6	-11,8
Transporte, almacenamiento y logística	10,1	-1,5
Hostelería y restauración	9,5	16,2
Comercio	6,6	24,4
Informática y telecomunicaciones	1,9	39,5
Otro personal (Sanidad, Educación....)	14,9	-1,1

## Actividades de agencias de viajes y operadores turísticos similares (empresas de 20 o más asalariados del Grupo 79.1 de la CNAE-2009)

Las agencias de viajes y operadores turísticos facturaron 16.841 millones de euros en 2013, un 6,7% menos que en 2012. El 64,0% de esta cifra correspondió a las empresas del sector con al menos 20 asalariados.

El 49,6% de la cifra de negocios se facturó a empresas nacionales (tour-operadores y agencias y otras empresas nacionales), el 26,4% a particulares y el 22,7% a tour-operadores y agencias no nacionales.

### Agencias de viaje y operadores turísticos (de 20 o más asalariados). Principales clientes (en porcentaje) según cifra de negocios. Año 2013



## Actividades de limpieza (Grupo 82.1 de la CNAE-2009)

La cifra de negocios de las actividades de limpieza alcanzó los 9.140 millones de euros en 2013, lo que supuso una reducción del 1,6% respecto al año anterior.

Por tamaño de las empresas, las grandes (de 250 ocupados o más) generaron casi el 60% de la facturación del sector

Por tipo de clientes, las grandes empresas prestaron servicios principalmente a las Administraciones Públicas, con un 42,6% de la facturación de estas empresas. Por su parte, las empresas de menos de 20 ocupados tuvieron a los hogares como principales clientes, obteniendo de ellos el 42,5% de su cifra de negocios.

### Actividades de limpieza. Cifra de negocios y distribución porcentual de los principales clientes según tamaño de la empresa. Año 2013

	Ocupados:				
	TOTAL	Menos de 20	De 20 a 49	De 50 a 249	250 o más
<b>TOTAL (millones de euros)</b>	<b>9.140</b>	<b>1.001</b>	<b>1.402</b>	<b>1.311</b>	<b>5.426</b>
<i>Distribución en %</i>	<i>100,0</i>	<i>11,0</i>	<i>15,3</i>	<i>14,3</i>	<i>59,4</i>
<b>Distribución por sector de actividad del cliente</b>					
<b>TOTAL</b>	<b>100,0</b>	<b>100,0</b>	<b>100,0</b>	<b>100,0</b>	<b>100,0</b>
Administraciones Públicas	32,1	6,9	17,4	23,8	42,6
Comercio	13,3	12,1	7,7	10,5	15,7
Industria	12,7	8,2	15,8	21,6	10,6
Hogares	11,2	42,5	27,4	11,5	1,2
Servicios empresariales	6,2	7,4	4,1	6,0	6,5
Hostelería y restauración	5,8	6,5	7,5	5,1	5,5
Bancos y seguros	3,6	0,4	0,6	1,6	5,5
Transportes	3,1	1,3	2,2	3,4	3,5
Construcción	1,8	4,1	2,9	1,9	1,0
Telecomunicaciones e informática	1,5	0,2	0,5	0,7	2,2
Agricultura y ganadería	0,5	0,3	2,5	0,3	0,0
Otros clientes	8,1	10,0	11,3	13,6	5,6

## Nota metodológica

La **Encuesta Anual de Servicios** es una encuesta de carácter estructural y periodicidad anual, dirigida a las empresas, sociedades y personas físicas cuya actividad principal se describe en las secciones H, I, J, L, M, N, R y divisiones 95 y 96 de la sección S de la CNAE-2009. Así pues, quedan incluidas las actividades de transporte y almacenamiento, hostelería, información y comunicaciones, actividades inmobiliarias, actividades profesionales, científicas y técnicas, actividades administrativas y servicios auxiliares, actividades artísticas, recreativas y de entretenimiento y reparación de ordenadores, efectos personales y artículos de uso doméstico y otros servicios personales (a excepción de las actividades asociativas, División 94).

Esta operación permite conocer las características estructurales de las empresas dedicadas principalmente a cada una de las actividades incluidas en el ámbito de estudio, tales como su tamaño, los datos contables más relevantes (compras, gastos, operaciones de capital) y la estructura del empleo y la inversión.

La muestra de la Encuesta Anual de Servicios se compone de unas 80.000 unidades seleccionadas de una población en torno a 1.300.000 empresas y permite obtener resultados representativos a un nivel detallado de actividad, por comunidad autónoma y por tamaño de las empresas según número de ocupados, complementándose así con la información más actual pero menos desagregada de las encuestas coyunturales.

Para reducir la carga estadística sobre las empresas, desde 2012 se implementa el proyecto UFAES (Utilización de Fuentes Administrativas para Encuestas Económicas) mediante el cual un 23% de la muestra seleccionada para las encuestas de estructura económica de comercio y servicios se estima a partir de datos administrativos, por lo que el número de empresas a las que se les requiere la cumplimentación de los cuestionarios se ha reducido en aproximadamente 18.000 unidades.

La **Estadística de Productos en el Sector Servicios** es una operación de carácter estructural y periodicidad anual, integrada en la anterior, y cuyo objetivo fundamental es proporcionar una desagregación detallada de la cifra de negocios según los servicios prestados y el sector de actividad del cliente. Esta desagregación adicional se aplica a las actividades de transporte, hoteles, servicios informáticos y audiovisuales, servicios jurídicos y de contabilidad, servicios técnicos, publicidad y estudios de mercado, actividades de agencias de colocación, agencias de viajes y operadores turísticos, y actividades de limpieza.

Otras variables estudiadas son el desglose de las compras de combustibles, el parque móvil en el transporte, el desglose de las compras en hoteles, agencias de viajes y operadores turísticos, las horas facturadas en las empresas de selección y colocación de personal, ...

Para más detalles se pueden consultar las Fichas Metodológicas de estas encuestas en;

<http://www.ine.es/jaxi/menu.do?type=pcaxis&path=%2Ft37%2Fe01&file=inebase&L=0>

<http://www.ine.es/jaxi/menu.do?type=pcaxis&path=%2Ft37%2Fe01%2Fp01&file=inebase&L=0>