

28 de abril de 2016

Avance de la Estadística del Padrón Continuo a 1 de enero de 2016
Datos provisionales

La población inscrita en España en el Padrón Continuo disminuye el último año en 99.439 personas y se sitúa en 46,5 millones

En 2015, el número de españoles inscritos aumenta en 28.933, mientras que el número de extranjeros baja en 128.372

El total de personas inscritas en el Padrón Continuo¹ en España a 1 de enero de 2016 es de 46.524.943 habitantes, según el Avance de la Estadística del Padrón Continuo, lo que supone una disminución de 99.439 personas respecto a los datos a 1 de enero de 2015².

De este total, 41.923.671 tienen nacionalidad española y **4.601.272 son extranjeros, lo que representa el 9,9% del total de inscritos.**

Estas cifras que hoy se publican son un avance provisional. Las cifras definitivas, una vez finalice el procedimiento para su obtención, y tras el informe favorable del Consejo de Empadronamiento, se elevarán al Gobierno de la Nación antes de fin de año, para su aprobación mediante Real Decreto, que será publicado en el Boletín Oficial del Estado.

Durante el año 2015, el número neto de españoles inscritos experimenta un aumento de 28.933 personas (un 0,1%), mientras que el de extranjeros desciende en 128.372 (un -2,7%)³. Entre estos últimos, los pertenecientes a la UE-28 disminuyen en 111.526 (hasta un total de 1.835.584 personas), mientras que los no comunitarios se reducen en 16.846 personas (situándose en 2.765.688).

¹ En esta nota de prensa, la referencia a la población y a la población empadronada debe siempre entenderse como la población inscrita en el Padrón Continuo, que es el fichero de coordinación de los padrones municipales que gestiona el INE. La población es la que reside en España, es decir, no incorpora a los españoles residentes en el extranjero para los que el INE dispone de una estadística diferenciada, denominada *Estadística del Padrón de Españoles Residentes en el Extranjero*.

² Las variaciones producidas con respecto a la Estadística del Padrón Continuo a 1 de enero de 2015 se deben a diferentes causas que se detallan en la nota metodológica que figura al final de esta nota de prensa.

³ En los saldos por nacionalidad hay que tener en cuenta que las variaciones en el número de españoles o en el número de extranjeros llevan implícitas los cambios de nacionalidad que se hayan registrado en Padrón Continuo a lo largo del año. En 2015 el cambio de nacionalidad de extranjero a español ha sido del orden de 123.000 personas.

Población inscrita en el Padrón Continuo por nacionalidad

Datos provisionales. Avance de la Estadística del Padrón Continuo a 1 de enero de 2016

	Población a 1 de enero de 2016 (Datos provisionales)		Población a 1 de enero de 2015 (Datos definitivos)		Variación absoluta	Variación relativa (en %)
	Número de personas	% respecto al total	Número de personas	% respecto al total		
TOTAL	46.524.943	100,0	46.624.382	100,0	-99.439	-0,2
Españoles	41.923.671	90,1	41.894.738	89,9	28.933	0,1
Extranjeros	4.601.272	9,9	4.729.644	10,1	-128.372	-2,7
UE-28	1.835.584	3,9	1.947.110	4,2	-111.526	-5,7
no UE	2.765.688	5,9	2.782.534	6,0	-16.846	-0,6

Población inscrita en el Padrón Continuo por sexo, lugar de nacimiento y edad

El 49,1% del total de inscritos en el Padrón son hombres y el 50,9% mujeres. Entre los españoles hay más mujeres (51,1%), mientras que entre los extranjeros predominan los hombres (50,7%).

Población inscrita en el Padrón Continuo por sexo

Datos provisionales. Avance de la Estadística del Padrón Continuo a 1 de enero de 2016

	Total	% respecto al total	Españoles	% respecto al total de españoles	Extranjeros	% respecto al total de extranjeros
Ambos sexos	46.524.943	100,0	41.923.671	100,0	4.601.272	100,0
Hombres	22.829.325	49,1	20.495.242	48,9	2.334.083	50,7
Mujeres	23.695.618	50,9	21.428.429	51,1	2.267.189	49,3

El 86,9% de la población ha nacido en España y el 13,1% en el extranjero. Por nacionalidad, el 95,3% de los españoles ha nacido en España, mientras que en el caso de los extranjeros esta cifra es del 10,1%.

Distribución por lugar de nacimiento y nacionalidad

Datos provisionales. Avance de la Estadística del Padrón Continuo a 1 de enero de 2016

	Total	Nacidos en España	% respecto al total	Nacidos en el extranjero	% respecto al total
TOTAL	46.524.943	40.415.741	86,9	6.109.202	13,1
Españoles	41.923.671	39.950.087	95,3	1.973.584	4,7
Extranjeros	4.601.272	465.654	10,1	4.135.618	89,9

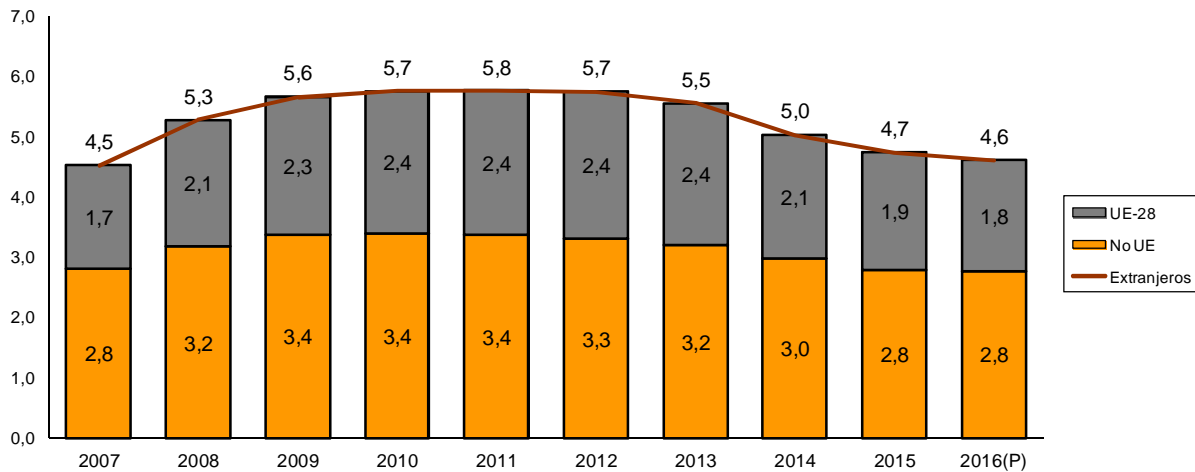
Desde que en 1998 se comenzaron a publicar las Cifras oficiales de población provenientes de la Revisión padronal a 1 de enero, la población empadronada en España había aumentado todos los años. En 2012 empezó a disminuir, tendencia que ha continuado durante 2015, con un descenso de 99.439 personas, según los datos provisionales.

Desde el año 2000 el aumento fue debido, fundamentalmente, a la inscripción de extranjeros, cuya cifra pasó de 923.879 ese año a 5.751.487 a 1 de enero de 2011.

Durante los años 2011 y 2012 las inscripciones netas de extranjeros ya fueron negativas (–15.229 y –190.020, respectivamente). En 2013 se produjo el mayor descenso (–522.751) y en 2015 el saldo (–128.372) ha sido de menor intensidad que el producido en 2014 (de –293.843).

Extranjeros inscritos en el Padrón continuo (millones)

Estadística del Padrón Continuo a 1 de enero



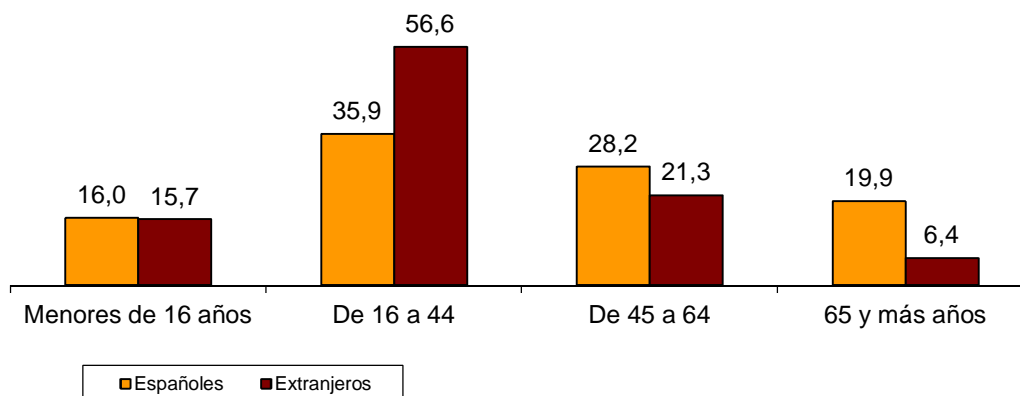
(P): Datos provisionales

Por edades, el 16,0% de la población tiene menos de 16 años, el 37,9% tiene entre 16 y 44 años, el 27,5% tiene entre 45 y 64 y el 18,6% tiene 65 o más años.

Por nacionalidad, cabe destacar el grupo de 16 a 44 años que presenta las diferencias más acusadas en el porcentaje de edad entre españoles y extranjeros, siendo además mayor el porcentaje de extranjeros que el de españoles. Así, el 35,9% de españoles se encuentra en este grupo de edad, frente al 56,6% en el caso de los extranjeros.

Porcentaje de inscritos por nacionalidad y grupos de edad

Datos provisionales. Avance de la Estadística del Padrón Continuo a 1 de enero de 2016



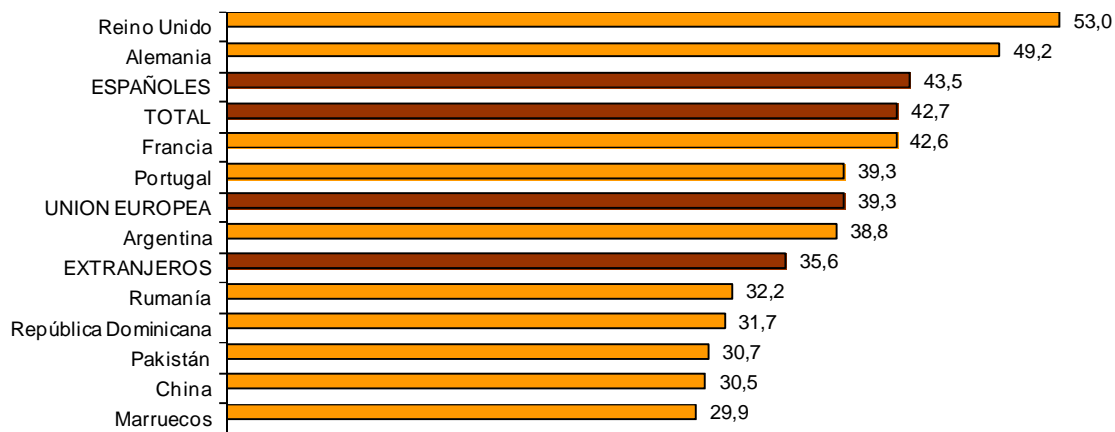
La **edad media** de la población inscrita en el Padrón es de 42,7 años. La de los españoles es de 43,5 años y la de los extranjeros de 35,6 años, aunque la de los ciudadanos de países pertenecientes a la Unión Europea es mayor: 39,3 años.

Las edades medias más altas entre las nacionalidades predominantes se dan en los ciudadanos británicos (53,0 años), alemanes (49,2) y franceses (42,6).

Por el contrario, las más bajas corresponden a los ciudadanos marroquíes (29,9 años), chinos (30,5) y pakistaníes (30,7).

Edad media por países (principales nacionalidades)

Datos provisionales. Avance de la Estadística del Padrón Continuo a 1 de enero de 2016



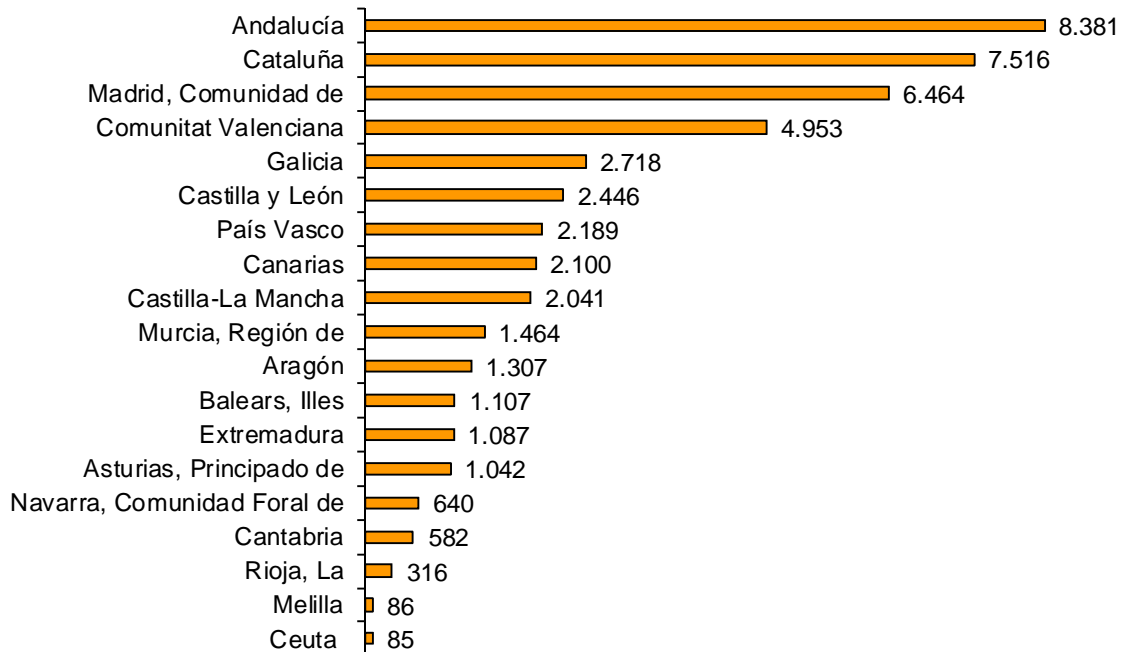
Datos por comunidades y ciudades autónomas

Las comunidades autónomas más pobladas son, al igual que a 1 de enero de 2015, Andalucía, Cataluña, Comunidad de Madrid y Comunitat Valenciana.

Por su parte, las que tienen menos población siguen siendo La Rioja, Cantabria y Comunidad Foral de Navarra.

Población inscrita por comunidades y ciudades autónomas (miles)

Datos provisionales. Avance de la Estadística del Padrón Continuo a 1 de enero de 2016

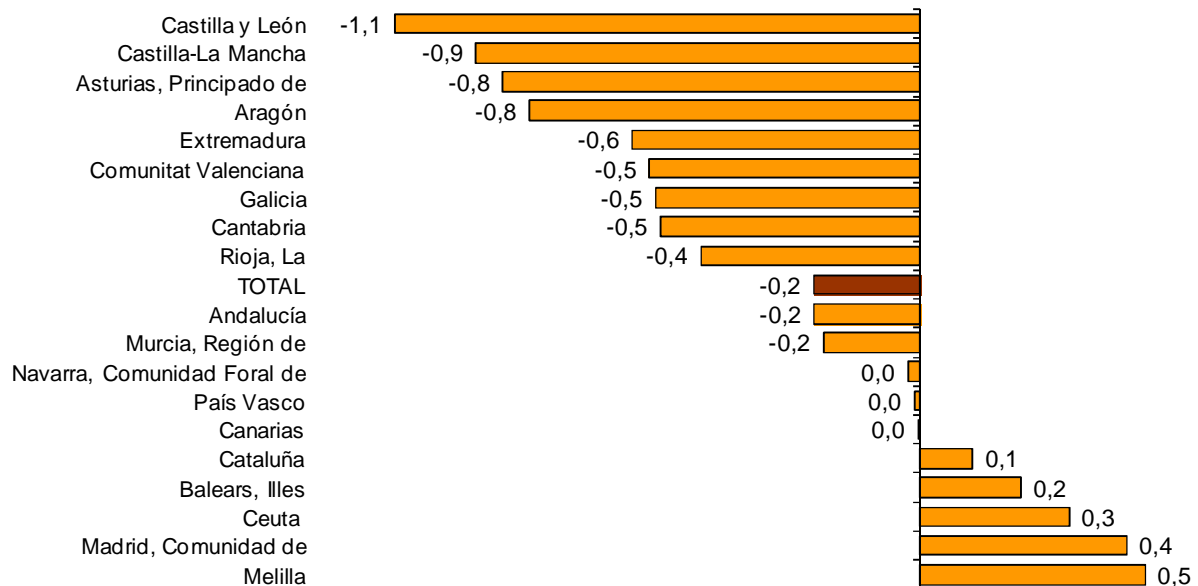


En el último año la población ha disminuido en todas las comunidades autónomas, excepto en Comunidad de Madrid (27.082 personas más), Cataluña (8.148 más) e Illes Balears (2.274 más). También ha aumentado en las ciudades autónomas de Melilla (392 personas más) y Ceuta (256 más).

Las mayores reducciones de población en términos absolutos entre el 1 de enero de 2015 y el 1 de enero de 2016 se han producido en Comunitat Valenciana (-27.207), Castilla y León (-26.261) y Castilla-La Mancha (-18.468). Por su parte, los menores descensos de población corresponden a Canarias (-7 personas), Comunidad Foral de Navarra (-137) y País Vasco (-164).

En términos relativos, las mayores reducciones de población se presentan en Castilla y León (-1,1%), Castilla-La Mancha (-0,9%) y Principado de Asturias y Aragón (ambas con -0,8%). Por su parte, los mayores aumentos se dan en la ciudad autónoma de Melilla (0,5%) y en Comunidad de Madrid (0,4%).

Población inscrita por comunidades y ciudades autónomas Variación relativa (%) entre 2015 y 2016



Distribución de los ciudadanos extranjeros inscritos en el Padrón Continuo por comunidades y ciudades autónomas

La proporción de ciudadanos extranjeros sobre el total de la población inscrita en España se sitúa en el 9,9% a 1 de enero de 2016.

Las comunidades con mayor proporción de extranjeros son Illes Balears (17,0%), Región de Murcia (13,7%) y Cataluña (13,6%). Cabe señalar también la ciudad autónoma de Melilla (15,5%).

Por el contrario, las que tienen menor proporción de extranjeros son Extremadura (3,1%), Galicia (3,2%) y Principado de Asturias (3,9%).

Durante el año 2015 el número de extranjeros disminuye en todas las comunidades autónomas, excepto en País Vasco (1.209 personas más). También aumenta en las ciudades autónomas de Melilla (366) y Ceuta (284).

Las comunidades que registran las mayores reducciones de población extranjera en términos absolutos son Comunitat Valenciana (-32.535), Comunidad de Madrid (-20.210) y Andalucía (-19.528).

Por su parte, las menores reducciones de población extranjera corresponden a Extremadura (-969), Principado de Asturias (-1.111) y Comunidad Foral de Navarra (-1.227).

En términos relativos, las mayores reducciones de población extranjera se dan en Castilla-La Mancha (-5,8%), Aragón (-5,7%), y Castilla y León (-5,5%).

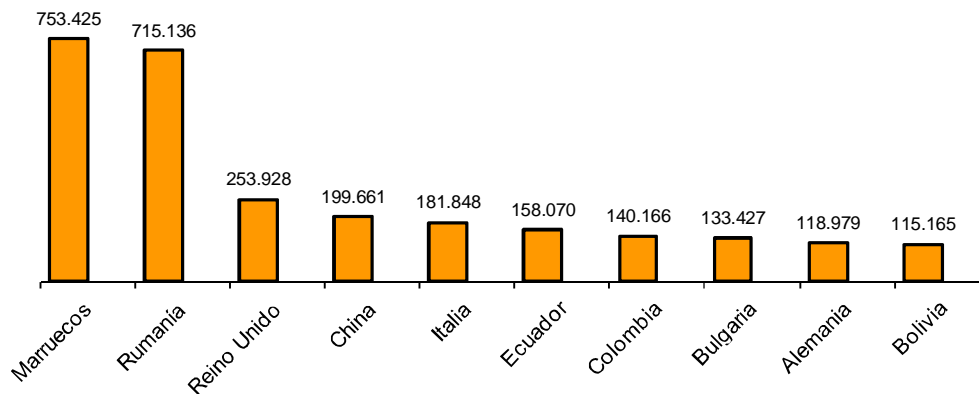
Distribución de los ciudadanos extranjeros por nacionalidades

Los extranjeros inscritos en el Padrón Continuo pertenecientes a la UE-28 suman 1.835.584. Dentro de éstos, los más numerosos son los rumanos (715.136), seguidos por los británicos (253.928) y los italianos (181.848).

Entre los extranjeros no comunitarios, destacan los ciudadanos marroquíes (753.425), los chinos (199.661) y los ecuatorianos (158.070).

Extranjeros inscritos por países (principales nacionalidades)

Datos provisionales. Avance de la Estadística del Padrón Continuo a 1 de enero de 2016



Entre las principales nacionalidades, durante 2015 aumenta el número de ciudadanos de China (8.023 extranjeros más), Ucrania (7.850), Marruecos (2.542), Italia (2.485), Rusia (2.203) y Pakistán (376).

Por el contrario, los mayores descensos en valor absoluto se dan entre los ciudadanos de Rumanía (-37.132), Reino Unido (-29.315) y Ecuador (-18.327).

Extranjeros inscritos por países (principales nacionalidades)

Datos provisionales. Avance de la Estadística del Padrón Continuo a 1 de enero de 2016

	Población extranjera a 1 de enero de 2016 (Datos provisionales)		Población extranjera a 1 de enero de 2015 (Datos definitivos)		Variación absoluta	Variación relativa (en %)
	Número de personas	% respecto al total de extranjeros	Número de personas	% respecto al total de extranjeros		
	TOTAL	4.601.272	100,0	4.729.644		
Marruecos	753.425	16,4	750.883	15,9	2.542	0,3
Rumanía	715.136	15,5	752.268	15,9	-37.132	-4,9
Reino Unido	253.928	5,5	283.243	6,0	-29.315	-10,3
China	199.661	4,3	191.638	4,1	8.023	4,2
Italia	181.848	4,0	179.363	3,8	2.485	1,4
Ecuador	158.070	3,4	176.397	3,7	-18.327	-10,4
Colombia	140.166	3,0	151.258	3,2	-11.092	-7,3
Bulgaria	133.427	2,9	142.328	3,0	-8.901	-6,3
Alemania	118.979	2,6	130.911	2,8	-11.932	-9,1
Bolivia	115.165	2,5	126.375	2,7	-11.210	-8,9
Ucrania	98.854	2,1	91.004	1,9	7.850	8,6
Francia	97.148	2,1	99.598	2,1	-2.450	-2,5
Portugal	90.782	2,0	98.751	2,1	-7.969	-8,1
Pakistán	78.071	1,7	77.695	1,6	376	0,5
Brasil	73.098	1,6	73.863	1,6	-765	-1,0
República Dominicana	71.820	1,6	75.315	1,6	-3.495	-4,6
Argentina	71.585	1,6	75.313	1,6	-3.728	-5,0
Rusia	70.590	1,5	68.387	1,4	2.203	3,2
Paraguay	68.926	1,5	69.451	1,5	-525	-0,8
Perú	65.070	1,4	71.112	1,5	-6.042	-8,5

En términos relativos, y entre las nacionalidades con mayor número de extranjeros, los mayores descensos de población se dan entre los ciudadanos de Ecuador (-10,4%), Reino Unido (-10,3%) y Alemania (-9,1%). Por el contrario, los mayores incrementos se dan entre los ciudadanos de Ucrania (8,6%), China (4,2%) y Rusia (3,2%).

Por grupos de países, los más numerosos son los ciudadanos de la UE-28, que representan el 39,9% del total de extranjeros. Le siguen los de África, que suponen un 22,7% del total.

Extranjeros inscritos por grupos de países

Datos provisionales. Avance de la Estadística del Padrón Continuo a 1 de enero de 2016

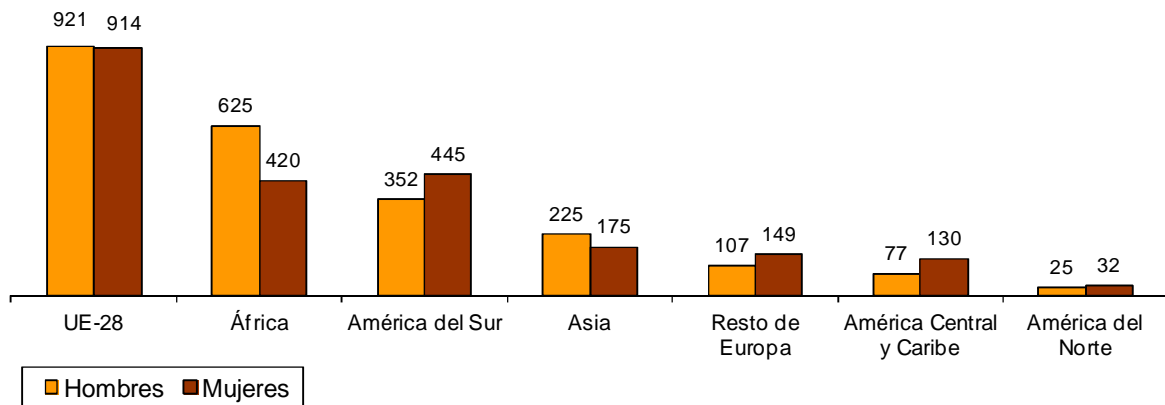
	A 1 de enero de 2016 (Datos provisionales)		A 1 de enero de 2015 (Datos definitivos)	
	Número de personas	% respecto al total de España	Número de personas	% respecto al total de España
	TOTAL	4.601.272	100,0	4.729.644
UE-28	1.835.584	39,9	1.947.110	41,2
Resto de Europa	255.947	5,6	246.648	5,2
África	1.045.120	22,7	1.043.237	22,1
América del Norte	57.475	1,2	55.378	1,2
América Central y Caribe	206.325	4,5	201.623	4,2
América del Sur	797.552	17,3	846.475	17,9
Asia	399.467	8,7	385.655	8,1
Resto	3.802	0,1	3.518	0,1

Distribución de los extranjeros inscritos por sexo

En el colectivo extranjero la proporción de mujeres es mayor en las nacionalidades americanas. En cambio hay más hombres en las nacionalidades africanas y asiáticas.

Extranjeros inscritos por sexo y grupos de países (miles)

Datos provisionales. Avance de la Estadística del Padrón Continuo a 1 de enero de 2016



Datos de municipios por tramos

De los 8.125 municipios que hay en España, 4.961 tienen una población menor de 1.000 habitantes.

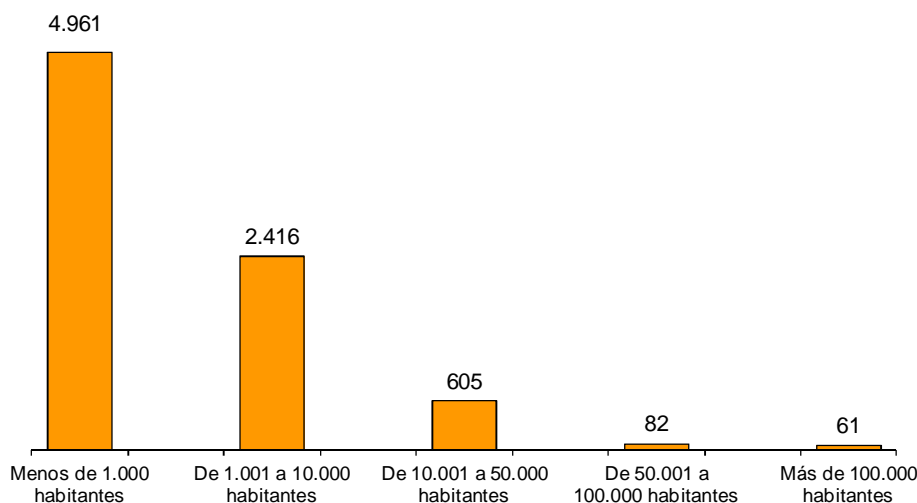
Las comunidades con mayor número de municipios con menos de 1.000 habitantes son Castilla y León (con 1.994 municipios), Castilla-La Mancha (639) y Aragón (627).

Por el contrario, las comunidades con menor número de municipios menores de 1.000 habitantes son Canarias (un municipio), Región de Murcia (tres) e Illes Balears (seis).

En cuanto a municipios de mayor tamaño, en España hay 61 municipios con más de 100.000 habitantes. De ellos, 12 pertenecen a Andalucía, 10 a Cataluña y 10 a Comunidad de Madrid.

Número de municipios por tamaño de municipio

Datos provisionales. Avance de la Estadística del Padrón Continuo a 1 de enero de 2016

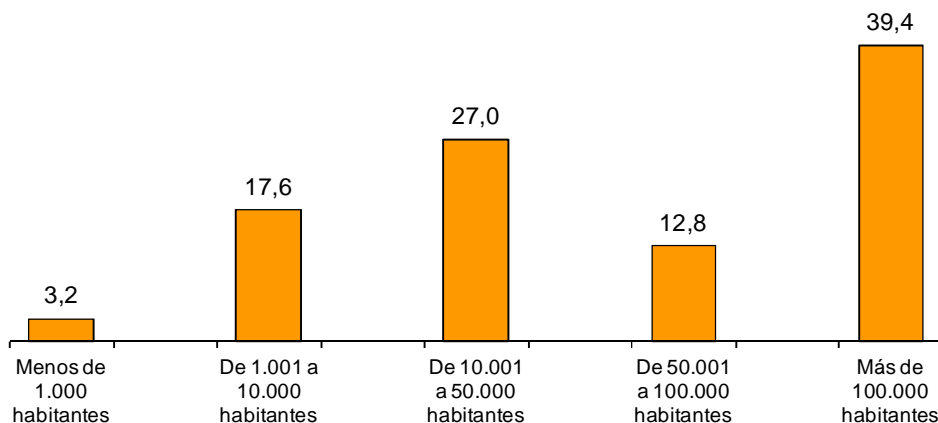


El 39,4% de la población empadronada en España reside en municipios mayores de 100.000 habitantes. Por comunidades, los porcentajes más altos se dan en Comunidad de Madrid (72,0%) y Aragón (50,6%). Y los más bajos corresponden a Castilla-La Mancha (8,4%) y Extremadura (13,8%).

Por otro lado, el 20,8% de la población vive en municipios menores de 10.000 habitantes. Por comunidades, los porcentajes más elevados se dan en Extremadura (51,2%) y Comunidad Foral de Navarra (45,4%), mientras que los más bajos corresponden a Región de Murcia (4,5%) y Comunidad de Madrid (5,8%).

Porcentaje de población inscrita por tamaño de municipio

Datos provisionales. Avance de la Estadística del Padrón Continuo a 1 de enero de 2016

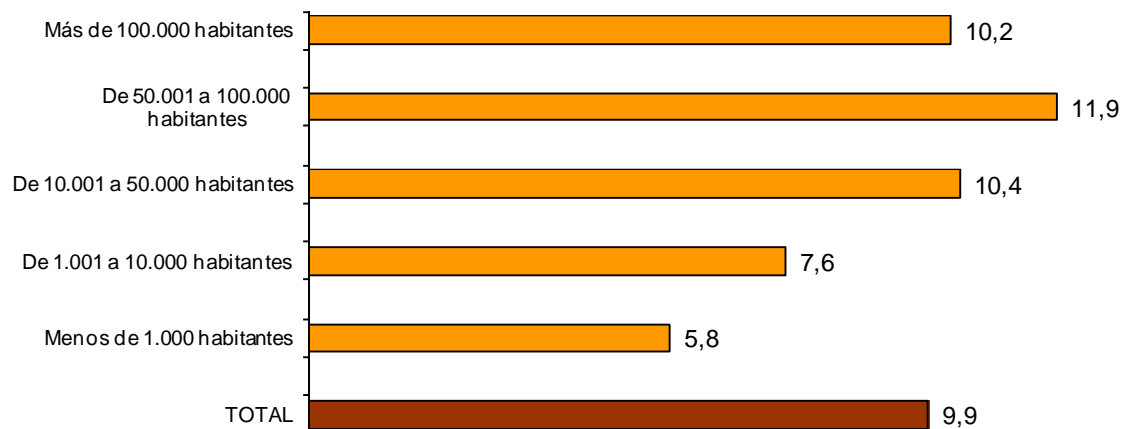


En los municipios menores de 1.000 habitantes el 5,8% de la población es de nacionalidad extranjera. En los municipios con más de 100.000 habitantes este porcentaje es del 10,2%.

El porcentaje más elevado de extranjeros (11,9%) se da en los municipios con población entre 50.001 y 100.000 habitantes.

Porcentaje de extranjeros inscritos por tamaño de municipio

Datos provisionales. Avance de la Estadística del Padrón Continuo a 1 de enero de 2016



En España existen 189 municipios con un porcentaje de extranjeros superior al 25,0% respecto a su total poblacional. En 19 de ellos este porcentaje supera el 50,0%.

En más de la mitad de los municipios (4.696) el porcentaje de extranjeros respecto al total de su población no supera el 5,0%.

Estadística del Padrón Continuo a 1 de enero de 2016

Datos provisionales

Datos nacionales

1. Población inscrita en el Padrón continuo por año

Datos de la Estadística del Padrón Continuo a 1 de enero

	2007	2008	2009	2010	2011	2012	2013	2014	2015	2016(P)
TOTAL	45.200.737	46.157.822	46.745.807	47.021.031	47.190.493	47.265.321	47.129.783	46.771.341	46.624.382	46.524.943
Españoles	40.681.183	40.889.060	41.097.136	41.273.297	41.439.006	41.529.063	41.583.545	41.747.854	41.894.738	41.923.671
Extranjeros	4.519.554	5.268.762	5.648.671	5.747.734	5.751.487	5.736.258	5.546.238	5.023.487	4.729.644	4.601.272
UE-28	1.710.166	2.104.424	2.274.978	2.351.939	2.397.014	2.445.242	2360978	2.056.903	1.947.110	1.835.584
no UE	2.809.388	3.164.338	3.373.693	3.395.795	3.354.473	3.291.016	3.185.260	2.966.584	2.782.534	2.765.688
% Extranjeros	10,0	11,4	12,1	12,2	12,2	12,1	11,8	10,7	10,1	9,9

(P): Dato provisional

2. Población inscrita en el Padrón Continuo por edad

Datos provisionales. Avance de la Estadística del Padrón Continuo a 1 de enero de 2016

	Total	% respecto al total	Españoles	% respecto al total de españoles	Extranjeros	% respecto al total de extranjeros
TOTAL	46.524.943	100,0	41.923.671	100,0	4.601.272	100,0
Menores de 16 años	7.427.768	16,0	6.707.557	16,0	720.211	15,7
De 16 a 44	17.639.701	37,9	15.037.449	35,9	2.602.252	56,6
De 45 a 64	12.802.363	27,5	11.820.576	28,2	981.787	21,3
65 y más años	8.655.111	18,6	8.358.089	19,9	297.022	6,4

3. Extranjeros inscritos por sexo y grupos de países

Datos provisionales. Avance de la Estadística del Padrón Continuo a 1 de enero de 2016

	Total	Hombres	% respecto al total del grupo de países	Mujeres	% respecto al total del grupo de países
TOTAL	4.601.272	2.334.083	50,7	2.267.189	49,3
UE-28	1.835.584	921.430	50,2	914.154	49,8
Resto de Europa	255.947	107.421	42,0	148.526	58,0
África	1.045.120	624.830	59,8	420.290	40,2
América del Norte	57.475	25.025	43,5	32.450	56,5
América Central y Caribe	206.325	76.535	37,1	129.790	62,9
América del Sur	797.552	352.139	44,2	445.413	55,8
Asia	399.467	224.558	56,2	174.909	43,8
Resto	3.802	2.145	56,4	1.657	43,6

4. Edad media por países (principales nacionalidades) y sexo

Datos provisionales. Avance de la Estadística del Padrón Continuo a 1 de enero de 2016

	Ambos sexos	Hombres	Mujeres
TOTAL	42,7	41,4	44,0
ESPAÑOLES	43,5	42,0	44,8
EXTRANJEROS	35,6	35,6	35,6
UNION EUROPEA	39,3	39,6	39,0
Reino Unido	53,0	53,6	52,3
Alemania	49,2	50,2	48,2
Francia	42,6	42,9	42,3
Portugal	39,3	39,8	38,6
Argentina	38,8	37,9	39,6
Rumanía	32,2	31,8	32,5
República Dominicana	31,7	30,4	32,8
Pakistán	30,7	32,5	25,9
China	30,5	30,4	30,5
Marruecos	29,9	31,0	28,3

Datos por comunidades y ciudades autónomas

5. Población inscrita en el Padrón Continuo por comunidades y ciudades autónomas

Datos provisionales. Avance de la Estadística del Padrón Continuo a 1 de enero de 2016

	A 1 de enero de 2016 (Datos provisionales)	A 1 de enero de 2015 (Datos definitivos)	Variación absoluta	Variación relativa
TOTAL	46.524.943	46.624.382	-99.439	-0,2
Andalucía	8.381.213	8.399.043	-17.830	-0,2
Aragón	1.307.451	1.317.847	-10.396	-0,8
Asturias, Principado de	1.042.370	1.051.229	-8.859	-0,8
Baleares, Illes	1.106.753	1.104.479	2.274	0,2
Canarias	2.100.299	2.100.306	-7	0,0
Cantabria	582.117	585.179	-3.062	-0,5
Castilla y León	2.445.791	2.472.052	-26.261	-1,1
Castilla-La Mancha	2.040.723	2.059.191	-18.468	-0,9
Cataluña	7.516.254	7.508.106	8.148	0,1
Comunitat Valenciana	4.953.482	4.980.689	-27.207	-0,5
Extremadura	1.086.645	1.092.997	-6.352	-0,6
Galicia	2.717.749	2.732.347	-14.598	-0,5
Madrid, Comunidad de	6.464.078	6.436.996	27.082	0,4
Murcia, Región de	1.464.440	1.467.288	-2.848	-0,2
Navarra, Comunidad Foral de	640.339	640.476	-137	0,0
País Vasco	2.189.093	2.189.257	-164	0,0
Rioja, La	315.651	317.053	-1.402	-0,4
Ceuta	84.519	84.263	256	0,3
Melilla	85.976	85.584	392	0,5

6. Extranjeros inscritos en el Padrón Continuo por comunidades y ciudades autónomas

Datos provisionales. Avance de la Estadística del Padrón Continuo a 1 de enero de 2016

	A 1 de enero de 2016 (Datos provisionales)		A 1 de enero de 2015 (Datos definitivos)		Variación absoluta	Variación relativa
	Número de personas	% respecto al total de la comunidad	Número de personas	% respecto al total de la comunidad		
TOTAL	4.601.272	9,9	4.729.644	10,1	-128.372	-2,7
Andalucía	616.677	7,4	636.205	7,6	-19.528	-3,1
Aragón	132.176	10,1	140.183	10,6	-8.007	-5,7
Asturias, Principado de	40.229	3,9	41.340	3,9	-1.111	-2,7
Baleares, Illes	188.662	17,0	192.518	17,4	-3.856	-2,0
Canarias	248.627	11,8	253.107	12,1	-4.480	-1,8
Cantabria	30.397	5,2	31.708	5,4	-1.311	-4,1
Castilla y León	127.724	5,2	135.136	5,5	-7.412	-5,5
Castilla-La Mancha	167.728	8,2	178.088	8,6	-10.360	-5,8
Cataluña	1.020.631	13,6	1.028.069	13,7	-7.438	-0,7
Comunitat Valenciana	667.676	13,5	700.211	14,1	-32.535	-4,6
Extremadura	33.368	3,1	34.337	3,1	-969	-2,8
Galicia	87.616	3,2	90.641	3,3	-3.025	-3,3
Madrid, Comunidad de	790.918	12,2	811.128	12,6	-20.210	-2,5
Murcia, Región de	200.914	13,7	208.355	14,2	-7.441	-3,6
Navarra, Comunidad Foral de	54.666	8,5	55.893	8,7	-1.227	-2,2
País Vasco	139.025	6,4	137.816	6,3	1.209	0,9
Rioja, La	35.495	11,2	36.816	11,6	-1.321	-3,6
Ceuta	5.433	6,4	5.149	6,1	284	5,5
Melilla	13.310	15,5	12.944	15,1	366	2,8

Datos de municipios por tramos

7. Número de municipios por tamaño de municipio y comunidades autónomas

Datos provisionales. Avance de la Estadística del Padrón Continuo a 1 de enero de 2016

	TOTAL	Menos de	De 1.001 a	De 10.001	De 50.001	Más de
		1.000	10.000	a 50.000	a 100.000	100.000
		habitantes	habitantes	habitantes	habitantes	habitantes
TOTAL	8.125	4.961	2.416	605	82	61
Andalucía	778	209	415	125	17	12
Aragón	731	627	91	11	1	1
Asturias, Principado de	78	17	41	16	2	2
Baleares, Illes	67	6	37	23	0	1
Canarias	88	1	45	34	4	4
Cantabria	102	35	57	8	1	1
Castilla y León	2.248	1.994	231	14	5	4
Castilla-La Mancha	919	639	242	32	5	1
Cataluña	947	487	339	98	13	10
Comunitat Valenciana	542	222	222	83	11	4
Extremadura	388	211	164	10	2	1
Galicia	314	30	229	48	4	3
Madrid, Comunidad de	179	47	83	29	10	10
Murcia, Región de	45	3	12	26	2	2
Navarra, Comunidad Foral de	272	188	74	9	0	1
País Vasco	251	100	109	36	3	3
Rioja, La	174	145	25	3	0	1
Ceuta	1	0	0	0	1	0
Melilla	1	0	0	0	1	0

8. Porcentaje de población inscrita por tamaño de municipio y comunidades autónomas

Datos provisionales. Avance de la Estadística del Padrón Continuo a 1 de enero de 2016

	TOTAL	Menos de 1.000 habitantes	De 1.001 a 10.000 habitantes	De 10.001 a 50.000 habitantes	De 50.001 a 100.000 habitantes	Más de 100.000 habitantes
TOTAL	100	3,2	17,6	27,0	12,8	39,4
Andalucía	100	1,3	18,1	29,8	15,0	35,8
Aragón	100	11,6	19,1	14,7	4,0	50,6
Asturias, Principado de	100	0,9	13,1	26,0	12,7	47,4
Balears, Illes	100	0,3	14,3	49,0	..	36,4
Canarias	100	0,0	10,1	37,6	12,4	39,9
Cantabria	100	3,2	32,1	26,0	9,1	29,7
Castilla y León	100	18,5	25,4	12,3	13,0	30,6
Castilla-La Mancha	100	8,2	35,8	29,0	18,6	8,4
Cataluña	100	2,6	16,0	27,5	12,4	41,5
Comunitat Valenciana	100	1,8	16,0	36,7	14,9	30,7
Extremadura	100	9,5	41,7	20,8	14,2	13,8
Galicia	100	0,8	29,6	33,3	12,7	23,6
Madrid, Comunidad de	100	0,3	5,5	10,6	11,6	72,0
Murcia, Región de	100	0,2	4,3	39,7	11,0	44,8
Navarra, Comunidad Foral de	100	8,5	36,9	24,0	..	30,6
País Vasco	100	2,1	17,6	33,9	11,0	35,4
Rioja, La	100	9,0	27,5	15,8	..	47,8
Ceuta	100	100,0	..
Melilla	100	100,0	..

9. Porcentaje de extranjeros inscritos por tamaño de municipio y comunidades autónomas

Datos provisionales. Avance de la Estadística del Padrón Continuo a 1 de enero de 2016

	TOTAL	Menos de 1.000 habitantes	De 1.001 a 10.000 habitantes	De 10.001 a 50.000 habitantes	De 50.001 a 100.000 habitantes	Más de 100.000 habitantes
TOTAL	9,9	5,8	7,6	10,4	11,9	10,2
Andalucía	7,4	6,3	5,9	6,6	14,4	5,8
Aragón	10,1	7,8	12,6	11,4	9,1	9,4
Asturias, Principado de	3,9	1,5	3,0	2,6	3,2	5,0
Balears, Illes	17,0	17,7	14,1	19,3	..	15,1
Canarias	11,8	15,8	6,9	15,9	24,2	5,4
Cantabria	5,2	2,4	3,5	5,1	6,5	7,1
Castilla y León	5,2	3,9	5,9	5,6	5,7	5,1
Castilla-La Mancha	8,2	6,5	8,6	9,5	7,9	4,9
Cataluña	13,6	8,5	9,9	13,7	12,0	15,7
Comunitat Valenciana	13,5	10,5	12,8	13,5	17,1	12,2
Extremadura	3,1	1,8	2,7	4,7	2,4	3,3
Galicia	3,2	2,0	2,3	3,2	3,7	4,3
Madrid, Comunidad de	12,2	9,5	12,1	11,1	12,1	12,4
Murcia, Región de	13,7	4,3	11,3	16,4	15,9	11,1
Navarra, Comunidad Foral de	8,5	4,0	9,1	8,4	..	9,2
País Vasco	6,4	4,2	5,5	5,6	6,5	7,6
Rioja, La	11,2	7,8	12,4	12,1	..	11,0
Ceuta	6,4	6,4	..
Melilla	15,5	15,5	..

10. Número de municipios por porcentaje de extranjeros inscritos en el Padrón Continuo

Datos provisionales. Avance de la Estadística del Padrón Continuo a 1 de enero de 2016

	Total	0%-5%	5%-10%	10%-15%	15%-20%	20%-25%	25%-50%	+50%
TOTAL	8.125	4.696	1.836	850	391	163	170	19
Andalucía	778	535	125	34	28	16	36	4
Aragón	731	321	214	104	57	18	17	0
Asturias, Principado de	78	74	4	0	0	0	0	0
Baleares, Illes	67	2	9	22	16	13	5	0
Canarias	88	34	23	10	4	5	12	0
Cantabria	102	88	13	1	0	0	0	0
Castilla y León	2.248	1.704	342	123	41	26	11	1
Castilla-La Mancha	919	430	270	130	60	17	10	2
Cataluña	947	295	316	190	86	31	29	0
Comunitat Valenciana	542	153	195	79	44	19	40	12
Extremadura	388	355	24	5	2	1	1	0
Galicia	314	293	16	3	2	0	0	0
Madrid, Comunidad de	179	13	58	71	27	9	1	0
Murcia, Región de	45	5	14	11	7	3	5	0
Navarra, Comunidad Foral de	272	165	67	28	9	2	1	0
País Vasco	251	143	96	11	0	1	0	0
Rioja, La	174	86	49	28	7	2	2	0
Ceuta	1	0	1	0	0	0	0	0
Melilla	1	0	0	0	1	0	0	0

Nota metodológica

Las cifras del Avance de la Estadística del Padrón Continuo a 1 de enero de 2016 son un avance provisional. Las cifras definitivas, una vez finalice el procedimiento para su obtención, y tras el informe favorable del Consejo de Empadronamiento, se elevarán al Gobierno antes de fin de año para su aprobación mediante Real Decreto, que será publicado en el Boletín Oficial del Estado. Y, tras disponer de éstas, se obtendrán los datos definitivos para las distintas variables del Padrón que se harán públicos en enero de 2017.

El procedimiento para obtener las Cifras de Población resultantes de la Revisión padronal a 1 de enero contiene diferentes fases y se encuentra regulado por la Resolución de 25 de octubre de 2005 de la Presidenta del Instituto Nacional de Estadística y del Director General de Cooperación Local por la que se dictan instrucciones técnicas a los Ayuntamientos sobre la revisión anual del Padrón municipal y sobre el procedimiento de obtención de la propuesta de cifras oficiales de población⁴.

En base a este procedimiento hay que aclarar que la variación producida con respecto a las cifras anteriores, a 1 de enero de 2015, se debe fundamentalmente a las siguientes causas:

1. Saldo vegetativo registrado en Padrón Continuo

Diferencia entre altas por nacimiento y bajas por defunción registradas en el Padrón continuo. Pueden ser del año 2015 o anteriores.

2. Saldo de Variaciones Residenciales

Diferencia entre las altas y bajas por variación residencial que pueden tener cualquier fecha de variación anterior a 1 de enero de 2016. Las correspondientes al año 2015 conformarán después la Estadística de Variaciones Residenciales.

3. Saldo de caducidades para los Extranjeros No Comunitarios Sin Autorización de Residencia Permanente (ENCSARP)

Los ENCSARP, en tanto no tengan autorización de residencia permanente, tienen la obligación, establecida en el artículo 16.1 de la Ley 7/1985 Reguladora de las Bases del Régimen Local, de renovar su inscripción padronal cada dos años. Y, de no hacerlo así, debe declararse la baja por caducidad de su inscripción. En el momento de obtener las cifras de población si la inscripción está pendiente (es decir, no figura en el INE ni la renovación, ni la baja remitida por el ayuntamiento), no se contabiliza.

Éste es un procedimiento consolidado que lleva operativo desde al año 2006. Las diferencias se deben fundamentalmente a los registros que no se contabilizaron en la fecha anterior y ahora sí por haberse renovado su inscripción, así como a las bajas por caducidad registradas y a las no contabilizadas por no haber recibido la correspondiente variación del Ayuntamiento.

⁴ BOE 23-11-2005. RESOLUCIÓN de 17 de noviembre 2005, de la Subsecretaría del Ministerio de la Presidencia, por la que se dispone la publicación de la citada Resolución.

4. Saldo de comprobaciones para los Extranjeros Comunitarios o Extranjeros no Comunitarios con Autorización de Residencia Permanente (no-ENCARP)

Desde el año 2009, en virtud de distintos acuerdos del Consejo de Empadronamiento, se ha establecido un progresivo procedimiento de comprobación de continuidad de la residencia en el municipio por parte de los ayuntamientos para los extranjeros comunitarios o no comunitarios con autorización de residencia permanente, cada 2 o 5 años, dependiendo si están inscritos en el Registro Central de Extranjeros o no.

El criterio para no contabilizar los registros para los que no se haya confirmado la residencia, se inició con las cifras a 1 de enero de 2013 y varía de un año a otro. Para las cifras a 1 de enero de 2016, además de no contabilizar las inscripciones pendientes en municipios que han gestionado menos de un 40% de los registros afectados, tampoco se han contabilizado todos aquellos registros pendientes (es decir, no figura en el INE ni la modificación por comprobación, ni la baja remitida por el ayuntamiento) con fecha de variación anterior a 2010, o anterior a 2013, según si el extranjero estaba inscrito en el Registro Central de Extranjeros o no.

5. Saldo de Resto de Variaciones No Residenciales y de Gestión

Este saldo es la diferencia entre el resto de variaciones no contempladas en los apartados anteriores, como por ejemplo, altas por omisión y bajas por Inscripción indebida de españoles que, a diferencia de las de extranjeros, no se incluyen en la Estadística de Variaciones Residenciales por no considerarse movimientos migratorios sino ajustes del registro, bajas por duplicados registradas en Padrón, registros que presentan incidencias que impiden su contabilización, etc.

6. Cambios de nacionalidad

Además de lo anterior, y atendiendo a la nacionalidad, hay que tener en cuenta que las variaciones en el número de españoles o en el número de extranjeros llevan implícitos los cambios de nacionalidad que se hayan registrado en Padrón Continuo, habiendo sido muy significativo, en el año 2015, el cambio de nacionalidad de ENCSARP a españoles.

Más información en **INEbase** – www.ine.es Todas las notas de prensa en: www.ine.es/prensa/prensa.htm

Gabinete de prensa: Teléfonos: 91 583 93 63 / 94 08 – Fax: 91 583 90 87 - gprensa@ine.es

Área de información: Teléfono: 91 583 91 00 – Fax: 91 583 91 58 – www.ine.es/infoine
