

17 de junio de 2016

**Encuesta Anual de Servicios**  
**Estadística de Productos en el sector Servicios**  
Año 2014

**La cifra de negocios del sector Servicios aumentó un 5,0% en 2014 y se situó en 422.455 millones de euros**

**El sector con mayor productividad fue *Telecomunicaciones* y el de menor *Lavanderías, peluquerías y otros servicios personales***

**Las ventas del sector Servicios fuera de España supusieron el 14,4% del total, frente al 13,3% del año anterior**

La cifra de negocios de las empresas del sector Servicios<sup>1</sup> alcanzó los 422.455 millones de euros en 2014, lo que supuso un incremento del 5,0% respecto al año anterior.

El número de empresas del sector creció un 1,9% y el personal ocupado aumentó un 2,7% respecto a 2013.

**Principales variables de los servicios de mercado. Año 2014**

<b>Variables</b>	<b>Valor</b>	<b>Variación anual (%)</b>
<b>Variables económicas (millones de euros)</b>		
Cifra de negocios	422.455	5,0
Compras y trabajos realizados por otras empresas	153.689	6,0
Servicios exteriores	95.921	6,8
Gastos de personal	119.414	4,5
Inversión en activos materiales	29.032	19,6
Valor añadido bruto a coste de los factores	192.604	4,0
<b>Empresas y personal ocupado</b>		
Número de empresas	1.306.570	1,9
Personal ocupado (miles, en media anual)	5.378	2,7

<sup>1</sup> Secciones H, I, J, L, M, N, R y divisiones 95 y 96 de la sección S de la CNAE-2009 (véanse detalles en la Nota metodológica incluida al final de este documento).

## Resultados por agrupaciones de actividad<sup>2</sup>

Casi la cuarta parte de la facturación del sector Servicios en 2014 correspondió a *Transporte y almacenamiento*. La cifra de negocios de esta actividad registró un incremento del 4,6% respecto al año anterior.

La siguiente agrupación de actividad con mayor peso en el total de la facturación en el sector Servicios fue *Actividades profesionales, científicas y técnicas*, con un 18,5%. Su facturación aumentó un 13,0% respecto a 2013.

En cuanto al empleo, *Hostelería* y *Actividades administrativas y servicios auxiliares* concentraron más del 45% del total de ocupados. El empleo en las empresas de *Hostelería* creció un 0,9% respecto al año anterior, así como en las empresas de *Actividades administrativas y servicios auxiliares* donde el aumento fue de un 4,9%.

## Cifra de negocios y personal ocupado por agrupaciones de actividad. Año 2014

Agrupación de actividad	Cifra de negocios			Personal ocupado		
	Millones de euros	% sobre el total	Variación anual (%)	Media anual	% sobre el total	Variación anual (%)
Transporte y almacenamiento	99.135	23,5	4,6	822.509	15,3	-0,3
Hostelería	57.875	13,7	2,3	1.210.730	22,5	0,9
Información y comunicaciones	72.759	17,2	-0,5	408.882	7,6	1,6
Actividades inmobiliarias	21.736	5,1	1,5	189.709	3,5	8,6
Actividades profesionales, científicas y técnicas	78.259	18,5	13,0	938.616	17,5	3,4
Actividades administrativas y servicios auxiliares	59.888	14,2	7,5	1.247.455	23,2	4,9
Actividades artísticas, recreativas y de entretenimiento	24.753	5,9	3,3	279.746	5,2	4,4
Otros servicios (excepto actividades asociativas)	8.050	1,9	4,1	280.193	5,2	3,2
<b>TOTAL</b>	<b>422.455</b>	<b>100,0</b>	<b>5,0</b>	<b>5.377.840</b>	<b>100,0</b>	<b>2,7</b>

## Resultados por sectores de actividad<sup>2</sup>

A un nivel más desagregado, los sectores de actividad con mayor contribución al total de la facturación en 2014 fueron *Transporte terrestre y por tubería* (10,4% del total), *Almacenamiento y actividades anexas al transporte* (9,5%) y *Servicios de comidas y bebidas* (9,4%).

Por su parte, los sectores de actividad que ocuparon a un mayor número de personas fueron *Servicios de comidas y bebidas* (17,9% del total), *Servicios a edificios y actividades de jardinería* (10,5%) y *Transporte terrestre y por tubería* (9,1%).

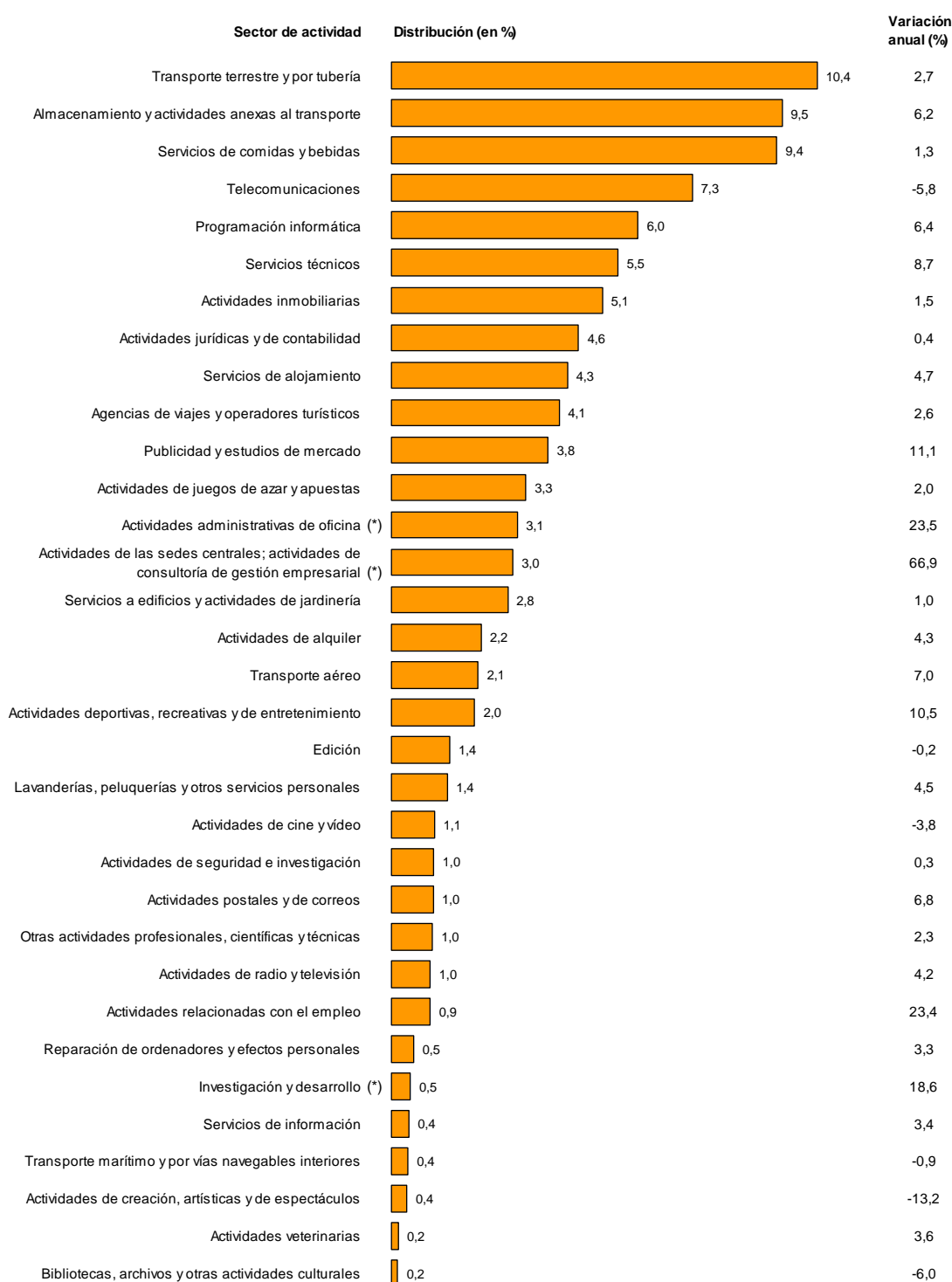
<sup>2</sup> Las empresas investigadas se clasifican según su actividad principal. Del mismo modo, todas las variables de estudio referidas a la empresa quedan asignadas a dicha actividad.

## Cifra de negocios y personal ocupado por sectores de actividad. Año 2014

Sectores de actividad	Cifra de negocios			Personal ocupado		
	Millones de euros	% sobre el total	Variación anual (%)	Media anual	% sobre el total	Variación anual (%)
<b>Transporte y almacenamiento</b>						
Transporte terrestre y por tubería	43.882	10,4	2,7	491.654	9,1	-0,8
Transporte marítimo y por vías navegables interiores	1.727	0,4	-0,9	6.687	0,1	-1,9
Transporte aéreo	8.959	2,1	7,0	28.295	0,5	-1,7
Almacenamiento y actividades anexas al transporte	40.260	9,5	6,2	215.744	4,0	2,8
Actividades postales y de correos	4.307	1,0	6,8	80.129	1,5	-4,0
<b>Hostelería</b>						
Servicios de alojamiento	18.152	4,3	4,7	249.646	4,6	1,4
Servicios de comidas y bebidas	39.723	9,4	1,3	961.084	17,9	0,8
<b>Información y comunicaciones</b>						
Edición	6.016	1,4	-0,2	46.359	0,9	-1,1
Actividades de cine y vídeo	4.460	1,1	-3,8	29.869	0,6	-1,9
Actividades de radio y televisión	4.021	1,0	4,2	27.517	0,5	-5,7
Telecomunicaciones	31.021	7,3	-5,8	62.720	1,2	1,3
Programación informática	25.429	6,0	6,4	221.677	4,1	3,7
Servicios de información	1.813	0,4	3,4	20.739	0,4	1,8
<b>Actividades inmobiliarias</b>						
Actividades inmobiliarias	21.736	5,1	1,5	189.709	3,5	8,6
<b>Actividades profesionales, científicas y técnicas</b>						
Actividades jurídicas y de contabilidad	19.316	4,6	0,4	344.056	6,4	-1,5
Actividades de las sedes centrales; actividades de consultoría de gestión empresarial	12.513	3,0	66,9	90.337	1,7	35,9
Servicios técnicos	23.355	5,5	8,7	263.683	4,9	1,3
Investigación y desarrollo	1.964	0,5	18,6	34.102	0,6	17,4
Publicidad y estudios de mercado	16.166	3,8	11,1	106.630	2,0	1,8
Otras actividades profesionales, científicas y técnicas	4.236	1,0	2,3	80.525	1,5	1,5
Actividades veterinarias	708	0,2	3,6	19.283	0,4	4,1
<b>Actividades administrativas y servicios auxiliares</b>						
Actividades de alquiler	9.247	2,2	4,3	56.369	1,0	0,6
Actividades relacionadas con el empleo	4.004	0,9	23,4	174.987	3,3	6,2
Agencias de viajes y operadores turísticos	17.285	4,1	2,6	52.686	1,0	4,8
Actividades de seguridad e investigación	4.381	1,0	0,3	119.385	2,2	0,7
Servicios a edificios y actividades de jardinería	11.999	2,8	1,0	564.082	10,5	3,1
Actividades administrativas de oficina	12.972	3,1	23,5	279.947	5,2	10,9
<b>Actividades artísticas, recreativas y de entretenimiento</b>						
Actividades de creación, artísticas y de espectáculos	1.613	0,4	-13,2	58.151	1,1	7,3
Bibliotecas, archivos y otras actividades culturales	667	0,2	-6,0	16.228	0,3	1,3
Actividades de juegos de azar y apuestas	13.873	3,3	2,0	43.471	0,8	0,1
Actividades deportivas, recreativas y de entretenimiento	8.601	2,0	10,5	161.897	3,0	4,9
<b>Otros servicios (excepto actividades asociativas)</b>						
Reparación de ordenadores y efectos personales	2.283	0,5	3,3	51.726	1,0	3,0
Lavanderías, peluquerías y otros servicios personales	5.767	1,4	4,5	228.468	4,2	3,2
<b>TOTAL</b>	<b>422.455</b>	<b>100,0</b>	<b>5,0</b>	<b>5.377.840</b>	<b>100,0</b>	<b>2,7</b>

Los tres sectores de actividad con mayor peso en el total de la facturación experimentaron incrementos en su cifra de negocios respecto al año anterior: *Transporte terrestre y por tubería* registró un aumento del 2,7%, *Almacenamiento y actividades anexas al transporte* del 6,2% y *Servicios de comidas y bebidas* del 1,3%.

## Distribución (en porcentaje) de la facturación por sectores de actividad. Año 2014



(\*) Debido a mejoras en la cobertura de las poblaciones de referencia, estas variaciones no deben ser asociadas únicamente a cambios en la actividad productiva de estos sectores.

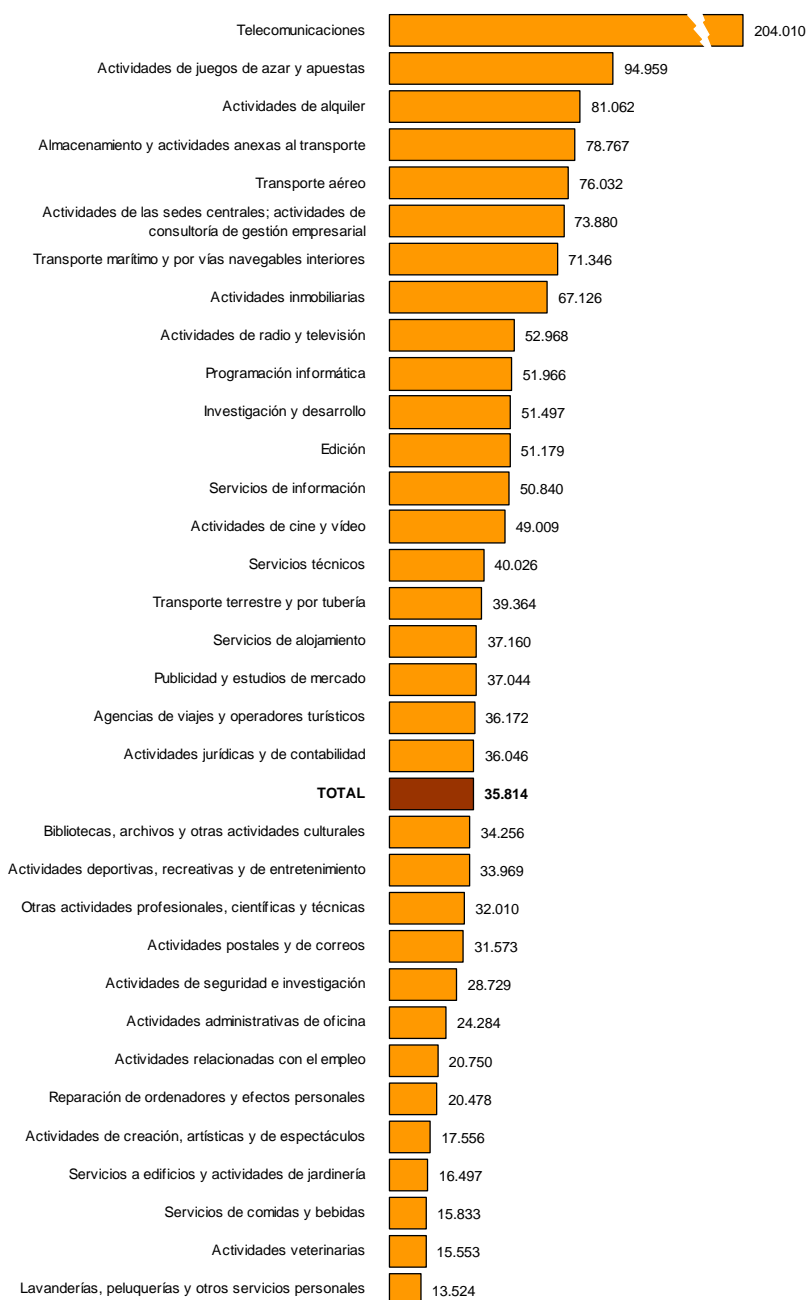
## Productividad

La productividad (valor añadido por persona ocupada) del sector Servicios fue de 35.814 euros en el año 2014, un 1,3% mayor que la del año anterior.

Los sectores de actividad que registraron mayor productividad fueron *Telecomunicaciones* (204.010 euros) y *Actividades de juegos de azar y apuestas* (94.959 euros).

Por su parte, los sectores con menor productividad fueron *Lavanderías, peluquerías y otros servicios personales* (13.524 euros) y *Actividades veterinarias* (15.553 euros).

## Productividad (en euros) por sectores de actividad en el sector Servicios. Año 2014



## Destino geográfico de las ventas

El 85,6% de las ventas del sector Servicios en 2014 se realizó dentro de España, el 8,5% se dirigió a países de la Unión Europea (UE) y el 5,9% al resto del mundo.

En 2014 las ventas fuera de España totalizaron 60.708 millones de euros, lo que supuso el 14,4% del total, frente al 13,3% del año anterior.

Los sectores de actividad con mayor porcentaje de ventas fuera de España fueron *Transporte aéreo* (con el 64,3% de sus ventas) y *Agencias de viajes y operadores turísticos* (37,4%).

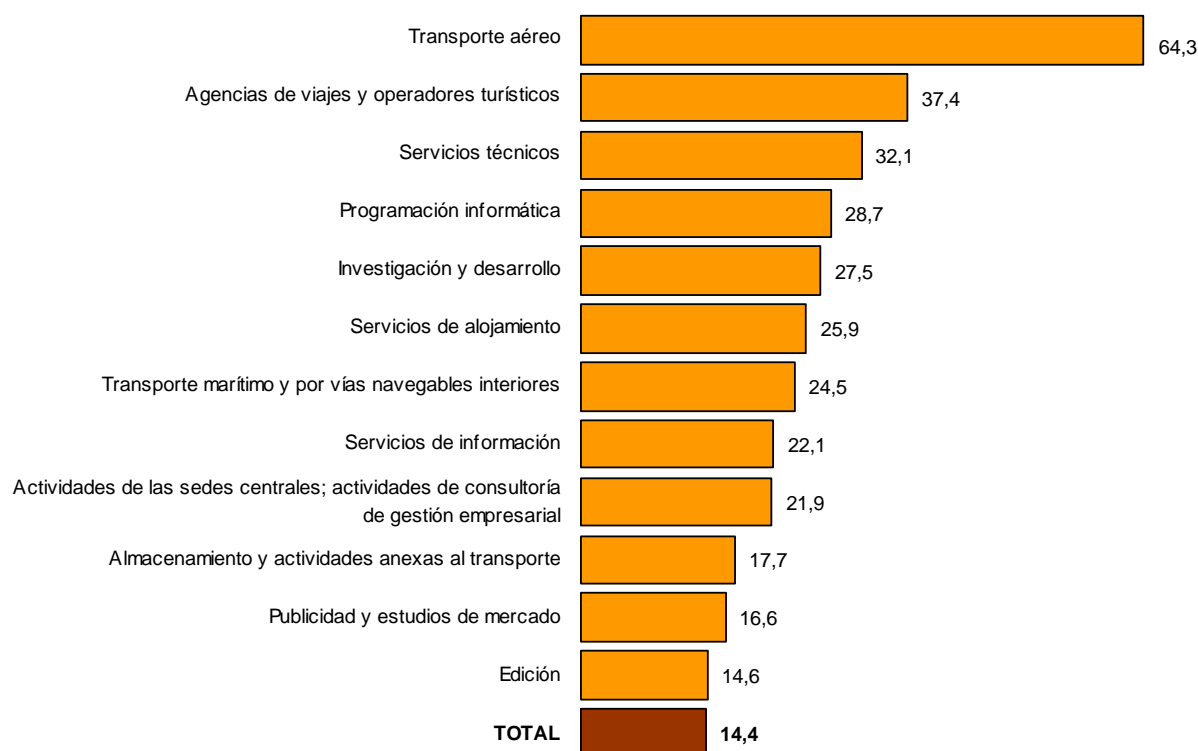
## Ventas fuera de España por sectores de actividad en el sector Servicios. Año 2014<sup>3</sup>

Rama de actividad	Ventas fuera de España		
	Millones de euros	% sobre el total de ventas	Diferencia del % 2014-2013
Transporte aéreo	5.762	64,3	-2,8
Agencias de viajes y operadores turísticos	6.466	37,4	6,7
Servicios técnicos	7.500	32,1	1,3
Programación informática	7.287	28,7	0,7
Investigación y desarrollo	540	27,5	-1,4
Servicios de alojamiento	4.696	25,9	0,0
Transporte marítimo y por vías navegables interiores	423	24,5	9,2
Servicios de información	401	22,1	0,8
Actividades de las sedes centrales; actividades de consultoría de gestión empresarial	2.744	21,9	7,0
Almacenamiento y actividades anexas al transporte	7.128	17,7	-2,4
Publicidad y estudios de mercado	2.678	16,6	2,8
Edición	876	14,6	2,2
Otras actividades profesionales, científicas y técnicas	489	11,5	-1,2
Actividades administrativas de oficina	1.414	10,9	1,6
Actividades cine y vídeo	401	9,0	-5,4
Telecomunicaciones	2.672	8,6	1,7
Actividades deportivas, recreativas y de entretenimiento	741	8,6	1,0
Actividades postales y de correos	340	7,9	0,9
Bibliotecas, archivos y otras actividades culturales	50	7,6	0,7
Actividades de alquiler	657	7,1	-0,1
Actividades jurídicas y de contabilidad	1.183	6,1	0,2
Actividades de radio y televisión	177	4,4	1,4
Reparación de ordenadores y efectos personales	88	3,9	0,8
Actividades de creación, artísticas y de espectáculos	53	3,3	-1,8
Actividades relacionadas con el empleo	105	2,6	-0,1
Actividades inmobiliarias	565	2,6	1,0
Actividades de seguridad e investigación	102	2,3	0,6
Lavanderías, peluquerías y otros servicios personales	69	1,2	0,6
Servicios de comidas y bebidas	284	0,7	0,0
Servicios a edificios y actividades de jardinería	60	0,5	0,1
Actividades de juegos de azar y apuestas	52	0,4	0,0
Actividades veterinarias	1	0,1	-0,1
<b>TOTAL</b>	<b>60.708</b>	<b>14,4</b>	<b>1,1</b>

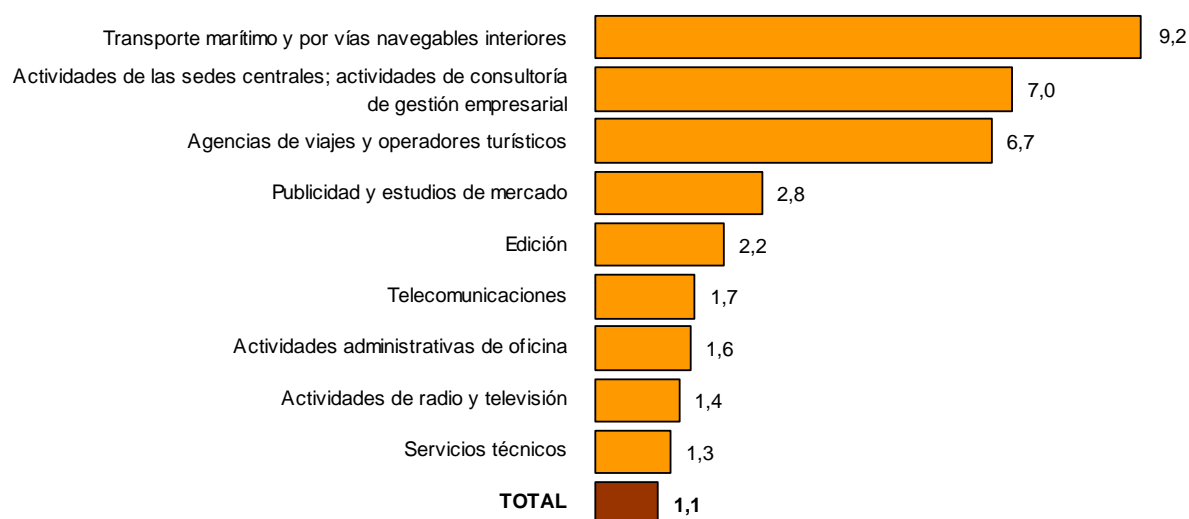
<sup>3</sup> No se incluyen las ventas a no residentes si éstas se han realizado dentro de España.

En los gráficos que figuran a continuación se presentan los sectores de actividad con mayor porcentaje de ventas fuera de España en 2014, así como los que experimentaron un mayor incremento en su porcentaje de exportaciones.

## Sectores de actividad con mayor propensión a exportar. Porcentaje de ventas fuera de España. Año 2014



## Sectores de actividad con mayor incremento en la participación porcentual de las ventas fuera de España. Año 2014- 2013

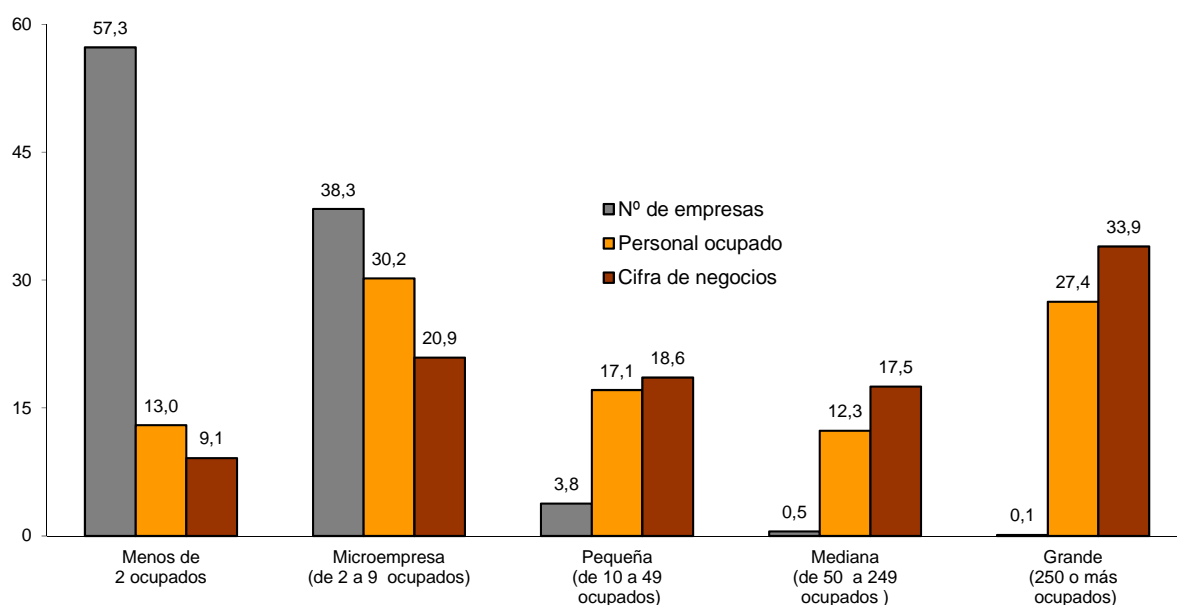


## Resultados por tamaño de la empresa

El sector Servicios se caracteriza por un predominio de empresas muy pequeñas. De hecho, en 2014 un 95,6% tenía menos de 10 ocupados. Estas empresas dieron empleo al 43,2% del personal, pero su facturación no alcanzó la tercera parte del total de la cifra de negocios del sector.

Por su parte, las empresas grandes (con 250 o más ocupados), representaron el 0,1% de las empresas de Servicios y facturaron el 33,9% del total del sector.

### Distribución (en %) del número de empresas, personal ocupado y cifra de negocios por tamaño de empresa. Año 2014



Esta estructura atomizada se repite en mayor o menor medida en los diversos sectores de actividad que componen el sector Servicios, a excepción de las empresas de *Transporte aéreo*, *Telecomunicaciones*, *Actividades relacionadas con el empleo*, *Actividades de radio y televisión* y *Actividades de seguridad e investigación*, donde las grandes empresas, aunque reducidas en número, generan la mayor parte de la cifra de negocios (más del 70%).

En seis sectores de actividad las empresas con menos de 10 ocupados generaron cerca del 60% o más de la cifra de negocios: *Actividades veterinarias* (83,7%), *Actividades inmobiliarias* (72,9%), *Lavanderías, peluquerías y otros servicios personales* (60,8%), *Actividades de creación, artísticas y de espectáculos* (59,7%), *Servicios de comidas y bebidas* (59,6%) y *Reparación de ordenadores y efectos personales* (58,7%).



## Distribución (en %) de la cifra de negocios, por tamaño de la empresa y sectores de actividad. Año 2014

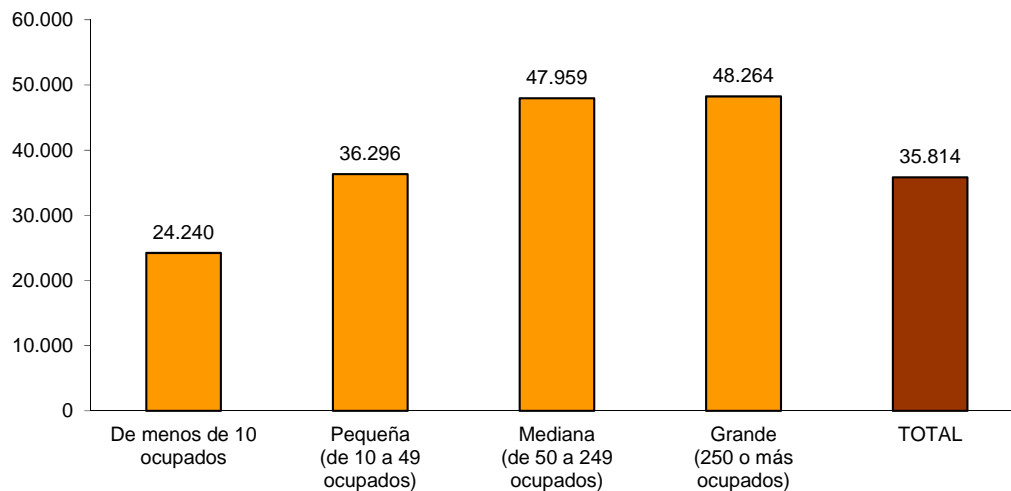
Sectores de actividad	Menos de 2 ocupados	Microempresa (de 2 a 9 ocupados)	Pequeña (de 10 a 49 ocupados)	Mediana (de 50 a 249 ocupados)	Grande (250 o más ocupados)
<b>Transporte y almacenamiento</b>					
Transporte terrestre y por tubería	13,3	23,1	25,3	17,1	21,2
Transporte marítimo y por vías navegables interiores	8,9	8,0	12,3	25,0	45,9
Transporte aéreo	0,2	0,3	0,7	6,6	92,2
Almacenamiento y actividades anexas al transporte	4,4	18,8	23,2	23,5	30,1
Actividades postales y de correos	2,8	10,3	14,7	14,0	58,1
<b>Hostelería</b>					
Servicios de alojamiento	1,6	9,9	26,0	33,8	28,7
Servicios de comidas y bebidas	7,4	52,2	24,1	5,5	10,8
<b>Información y comunicaciones</b>					
Edición	3,5	10,1	21,5	39,0	25,8
Actividades cine y vídeo	7,2	14,4	31,2	40,2	7,0
Actividades de radio y televisión	2,7	4,9	8,5	6,5	77,3
Telecomunicaciones	1,5	3,9	4,9	9,1	80,6
Programación informática	3,9	6,9	10,9	15,4	62,8
Servicios de información	11,1	9,7	24,3	35,3	19,5
<b>Actividades inmobiliarias</b>					
Actividades inmobiliarias	34,6	38,3	12,7	8,9	5,4
<b>Actividades profesionales, científicas y técnicas</b>					
Actividades jurídicas y de contabilidad	20,0	35,8	19,6	10,1	14,4
Actividades de las sedes centrales; actividades de consultoría de gestión empresarial	4,2	13,8	20,4	29,4	32,2
Servicios técnicos	10,7	19,4	19,7	15,1	35,1
Investigación y desarrollo	4,0	10,9	21,0	30,7	33,4
Publicidad y estudios de mercado	7,5	17,7	25,1	40,4	9,3
Otras actividades profesionales, científicas y técnicas	22,1	21,5	17,2	23,2	15,9
Actividades veterinarias	20,4	63,3	15,4	0,4	0,5
<b>Actividades administrativas y servicios auxiliares</b>					
Actividades de alquiler	14,5	22,4	17,7	17,7	27,7
Actividades relacionadas con el empleo	1,3	4,5	4,5	10,9	78,8
Agencias de viajes y operadores turísticos	12,3	13,3	19,2	27,0	28,2
Actividades de seguridad e investigación	2,3	1,5	7,5	14,9	73,8
Servicios a edificios y actividades de jardinería	3,3	11,4	17,7	15,7	51,9
Actividades administrativas de oficina	13,5	24,9	17,1	13,1	31,3
<b>Actividades artísticas, recreativas y de entretenimiento</b>					
Actividades de creación, artísticas y de espectáculos	28,1	31,6	19,8	12,1	8,4
Bibliotecas, archivos y otras actividades culturales	4,3	14,5	28,4	34,8	17,9
Actividades de juegos de azar y apuestas	2,5	11,6	11,8	11,2	63,0
Actividades deportivas, recreativas y de entretenimiento	4,9	22,6	29,1	26,0	17,4
<b>Otros servicios (excepto actividades asociativas)</b>					
Reparación de ordenadores y efectos personales	21,1	37,6	14,3	9,8	17,2
Lavanderías, peluquerías y otros servicios personales	14,4	46,4	20,0	9,9	9,3
<b>TOTAL</b>	<b>9,1</b>	<b>20,9</b>	<b>18,6</b>	<b>17,5</b>	<b>33,9</b>

## Tamaño de la empresa y productividad

En las empresas medianas y grandes (con 50 ó más ocupados), la productividad superó los 47.000 euros en 2014.

Por el contrario, las empresas de menos de 10 ocupados fueron las que registraron menor productividad, con 24.240 euros.

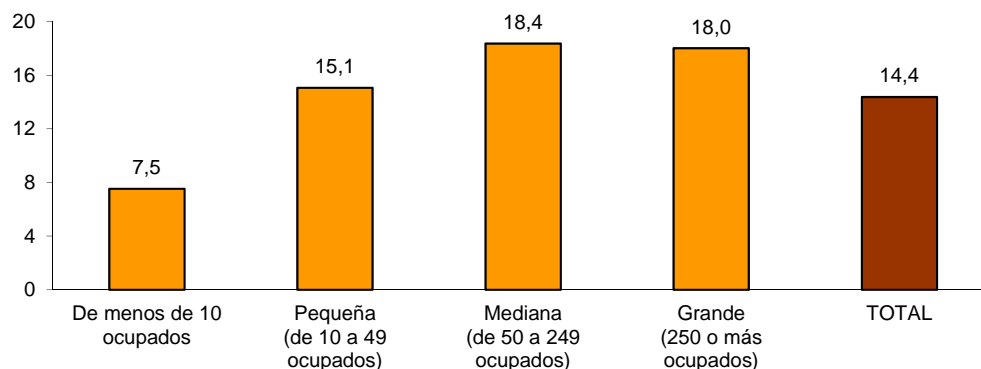
## Productividad (en euros) en el sector Servicios por tamaño de la empresa. Año 2014



## Tamaño de la empresa y ventas fuera de España

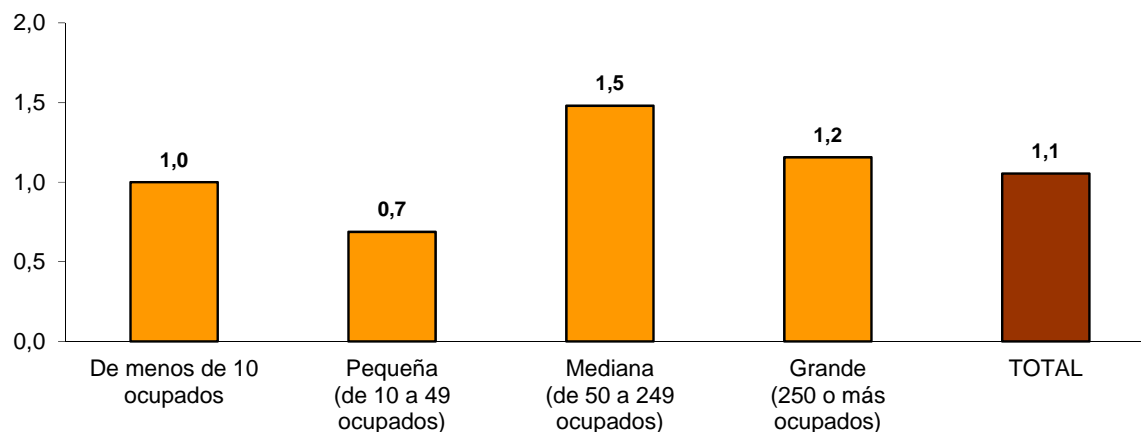
Las empresas de Servicios de dimensión mediana y grande (de 50 ocupados o más) fueron las que tuvieron mayor propensión a la exportación en 2014, con cerca del 18% de su facturación total destinada al exterior.

## Ventas con destino fuera de España por tamaño de la empresa. Porcentaje respecto al total de la facturación de cada tramo de ocupados. Año 2014



Las empresas medianas (de 50 a 249 ocupados) fueron las que tuvieron un mayor dinamismo exterior, con un incremento de su facturación al extranjero de 1,5 puntos respecto al año anterior. Por su parte, las empresas pequeñas (de 10 a 49 ocupados) fueron las que menos incrementaron su porcentaje de ventas en el exterior (0,7 puntos).

## Diferencia de la participación porcentual de ventas fuera de España, por tamaño de la empresa. Año 2014-2013



## Inversión

La inversión total (en activos materiales e intangibles) realizada por las empresas del sector Servicios en el año 2014 ascendió a 34.154 millones de euros. Más de la mitad procedió de empresas de *Actividades inmobiliarias* y de *Transporte y almacenamiento*.

La inversión supuso el 8,1% de la cifra de negocios. Este porcentaje varía por agrupaciones de actividad, oscilando entre el 3,7% de las *Actividades profesionales, científicas y técnicas* y el 48,9% de las *Actividades inmobiliarias*.

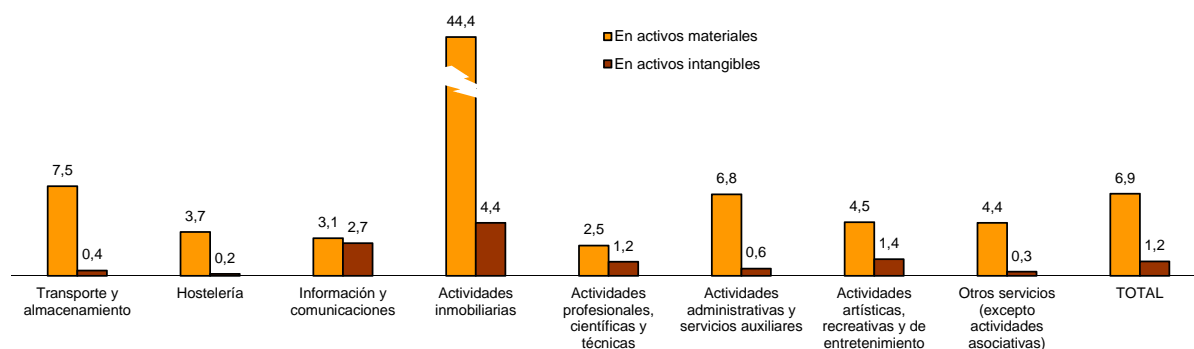
## Inversión por agrupaciones de actividad. Año 2014

Agrupación de actividad	Millones de euros	% sobre el total	% sobre la cifra de negocios
Transporte y almacenamiento	7.861	23,0	7,9
Hostelería	2.206	6,5	3,8
Información y comunicaciones	4.275	12,5	5,9
Actividades inmobiliarias	10.627	31,1	48,9
Actividades profesionales, científicas y técnicas	2.896	8,5	3,7
Actividades administrativas y servicios auxiliares	4.451	13,0	7,4
Actividades artísticas, recreativas y de entretenimiento	1.453	4,3	5,9
Otros servicios (excepto actividades asociativas)	386	1,1	4,8
<b>TOTAL</b>	<b>34.154</b>	<b>100,0</b>	<b>8,1</b>

Del total de la inversión, 29.032 millones de euros correspondieron a inversión en activos materiales (terrenos y bienes naturales, equipos informáticos, edificios, construcciones y reformas, elementos de transporte, maquinaria y utillaje, otro inmovilizado material) y 5.122 millones a inversión en bienes intangibles (aplicaciones informáticas, concesiones administrativas, propiedad intelectual y otros intangibles).

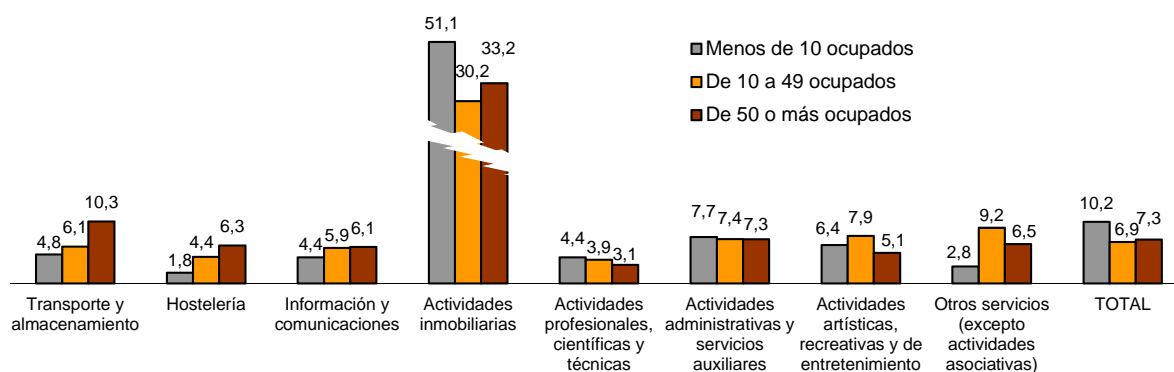
En proporción a la cifra de negocios generada en 2014, la inversión en activos materiales representó el 6,9% del total y la de activos intangibles el 1,2%.

## Inversión en activos materiales e intangibles sobre la cifra de negocios (en %), por agrupaciones de actividad. Año 2014



Para las agrupaciones de actividad de *Transporte y Almacenamiento*, *Hostelería* e *Información y comunicaciones* el esfuerzo inversor crece a medida que aumenta el tamaño de las empresas. Por el contrario, para *Actividades profesionales, científicas y técnicas* y *Actividades Administrativas y servicios auxiliares* decrece.

## Inversión sobre la cifra de negocios, por agrupaciones de actividad y tramo de ocupados. Año 2014



## Resultados por comunidades y ciudades autónomas

Las comunidades autónomas con mayor participación en la cifra de negocios del sector Servicios en el año 2014 fueron Comunidad de Madrid (con el 33,7% del total), Cataluña (19,9%) y Andalucía (9,6%).

Por su parte, las que tuvieron menos peso fueron La Rioja (0,4%), Extremadura y Cantabria (ambas con un 0,7%).

## Cifra de negocios y personal ocupado por comunidades y ciudades autónomas. Año 2014

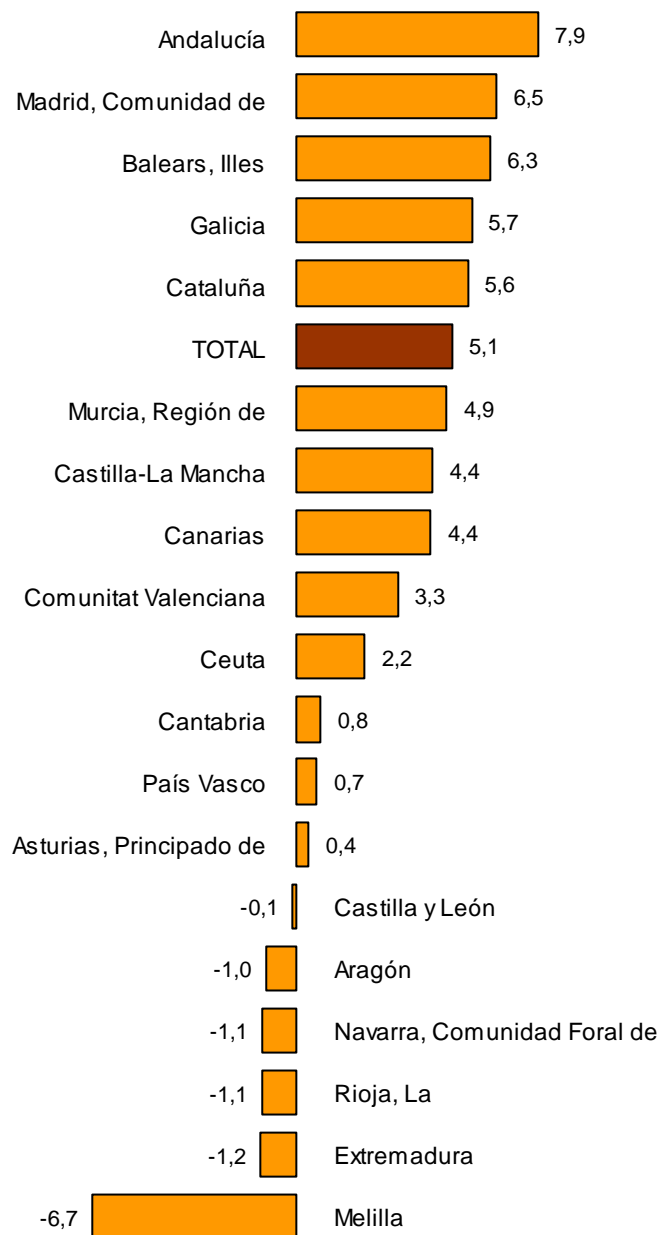
Comunidad autónoma (*)	Cifra de negocios			Personal ocupado		
	Millones de euros	% sobre el total	Variación anual (%)	A fecha 30/09/2014	% sobre el total	Variación anual (%)
Andalucía	37.595	9,6	7,9	701.089	13,6	6,2
Aragón	8.041	2,1	-1,0	127.036	2,5	1,9
Asturias, Principado de	5.281	1,3	0,4	95.344	1,8	-1,1
Balears, Illes	14.673	3,7	6,3	189.231	3,7	4,2
Canarias	18.471	4,7	4,4	262.085	5,1	3,9
Cantabria	2.865	0,7	0,8	54.798	1,1	-1,9
Castilla y León	10.427	2,7	-0,1	213.428	4,1	2,6
Castilla-La Mancha	7.405	1,9	4,4	136.940	2,6	4,7
Cataluña	78.084	19,9	5,6	980.913	19,0	3,9
Comunitat Valenciana	28.478	7,3	3,3	466.304	9,0	4,5
Extremadura	2.798	0,7	-1,2	65.984	1,3	0,2
Galicia	14.169	3,6	5,7	243.074	4,7	1,6
Madrid, Comunidad de	132.268	33,7	6,5	1.171.938	22,7	3,3
Murcia, Región de	7.080	1,8	4,9	122.642	2,4	8,0
Navarra, Comunidad Foral de	3.807	1,0	-1,1	58.330	1,1	3,8
País Vasco	18.611	4,7	0,7	241.444	4,7	0,7
Rioja, La	1.373	0,4	-1,1	27.799	0,5	3,5
Ceuta	306	0,1	2,2	4.950	0,1	-1,8
Melilla	205	0,1	-6,7	4.803	0,1	2,6
<b>TOTAL</b>	<b>391.935</b>	<b>100,0</b>	<b>5,1</b>	<b>5.168.132</b>	<b>100,0</b>	<b>3,6</b>

(\*) Los resultados por Comunidades autónomas no incluyen la Sección R y la división 96 puesto que el tamaño muestral no permite la obtención de resultados a ese nivel.

Un total de 12 comunidades autónomas aumentaron su cifra de negocios del sector Servicios respecto al año anterior. Las que registraron los mayores incrementos fueron Andalucía (7,9%), Comunidad de Madrid (6,5%) e Illes Balears (6,3%).

Por el contrario, las comunidades que mas redujeron su facturación respecto al año anterior fueron Extremadura (-1,2%), La Rioja (-1,1%) y Comunidad Foral de Navarra (-1,1%).

## Variación anual (%) de la cifra de negocios por comunidades y ciudades autónomas. Año 2014



La siguiente tabla muestra, para cada comunidad autónoma, las tres agrupaciones de actividad de Servicios que generaron en 2014 mayor cifra de negocios y el porcentaje que estas actividades representaron respecto a su total del sector Servicios.

*Transporte y almacenamiento* fue la actividad que más contribuyó al total de facturación de la mayoría de comunidades autónomas, salvo en Comunidad de Madrid (donde tuvo más peso *Información y comunicaciones*), Illes Balears y Canarias (donde en ambas la *Hostelería* concentró el mayor volumen de negocio).

## Principales agrupaciones de actividad en cada comunidad autónoma, según cifra de negocios. Año 2014

Comunidad Autónoma (*)	Agrupación 1ª	%	Agrupación 2ª	%	Agrupación 3ª	%
Andalucía	Transporte y Almacenamiento	28,9	Hostelería	22,3	Activ. Profesionales, científicas y técnicas	15,8
Aragón	Transporte y Almacenamiento	32,8	Hostelería	17,6	Activ. Profesionales, científicas y técnicas	14,6
Asturias, Principado de	Transporte y Almacenamiento	27,9	Hostelería	18,8	Información y Comunicaciones	17,4
Balears, Illes	Hostelería	33,4	Activ. Administrativas y servicios auxiliares	31,2	Transporte y Almacenamiento	17,1
Canarias	Hostelería	33,9	Activ. Administrativas y servicios auxiliares	27,2	Transporte y Almacenamiento	19,3
Cantabria	Transporte y Almacenamiento	33,2	Hostelería	22,8	Activ. Administrativas y servicios auxiliares	14,6
Castilla y León	Transporte y Almacenamiento	31,7	Hostelería	20,3	Activ. Profesionales, científicas y técnicas	16,4
Castilla-La Mancha	Transporte y Almacenamiento	43,9	Hostelería	18,5	Activ. Profesionales, científicas y técnicas	11,8
Cataluña	Transporte y Almacenamiento	27,9	Activ. Profesionales, científicas y técnicas	21,1	Información y Comunicaciones	15,7
Comunitat Valenciana	Transporte y Almacenamiento	35,2	Hostelería	19,0	Activ. Profesionales, científicas y técnicas	15,3
Extremadura	Transporte y Almacenamiento	26,5	Hostelería	23,0	Activ. Profesionales, científicas y técnicas	18,9
Galicia	Transporte y Almacenamiento	34,3	Activ. Profesionales, científicas y técnicas	17,6	Hostelería	16,4
Madrid, Comunidad de	Información y Comunicaciones	30,1	Activ. Profesionales, científicas y técnicas	26,1	Transporte y Almacenamiento	16,8
Murcia, Región de	Transporte y Almacenamiento	46,5	Hostelería	15,0	Activ. Profesionales, científicas y técnicas	12,9
Navarra, Comunidad Foral de	Transporte y Almacenamiento	35,9	Hostelería	17,5	Activ. Profesionales, científicas y técnicas	17,4
País Vasco	Transporte y Almacenamiento	30,6	Activ. Profesionales, científicas y técnicas	23,7	Hostelería	14,7
Rioja, La	Transporte y Almacenamiento	28,5	Hostelería	22,7	Activ. Profesionales, científicas y técnicas	16,8

## Estadística de Productos en el sector Servicios

Esta estadística permite conocer la desagregación de la cifra de negocios según los servicios prestados, así como los sectores de actividad de los clientes a los que se prestan dichos servicios.

### Transporte (Grupos 49.1 a 49.4 y divisiones 50, 51 y 53 de la CNAE-2009)

El 80,8% de la facturación de las empresas de *Transporte por ferrocarril* en 2014 correspondió al transporte de viajeros. Y, de éste, el 50,5% fue transporte interurbano.

Por su parte, alrededor de siete de cada 10 euros facturados por las empresas de *Transporte terrestre y Marítimo y de vías navegables interiores* procedió del transporte de mercancías.

Las empresas de *Transporte aéreo*, además de la facturación por transporte de viajeros (83,2%), obtuvieron un 4,1% de su cifra de negocios por el transporte de mercancías y un 12,7% por otras actividades tales como *handling* y reparación de aeronaves.

Más de la mitad de los ingresos de la facturación de las empresas de actividades postales y de correos fueron por *Transporte no urgente de cartas, documentos y paquetes de 20 Kg. o menos*.

### Transporte. Cifra de negocios y distribución porcentual según la actividad principal de la empresa y los servicios prestados. Año 2014

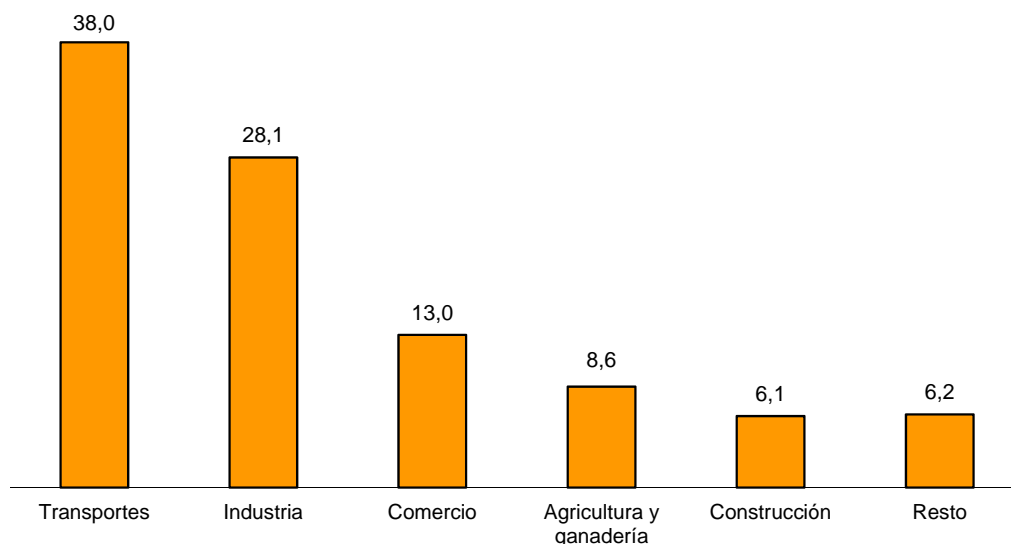
Servicios prestados	Actividad principal: según modo de transporte				
	Ferrocarril	Terrestre	Marítimo y de vías navegables	Aéreo	Postal y de correos
<b>Cifra de negocios (millones de euros)</b>	<b>2.444</b>	<b>39.977</b>	<b>1.727</b>	<b>8.959</b>	<b>4.307</b>
<i>Distribución en % entre modos de transporte</i>	4,3	69,6	3,0	15,6	7,5
<i>Distribución en % según los servicios prestados</i>					
<b>TOTAL</b>	<b>100,0</b>	<b>100,0</b>	<b>100,0</b>	<b>100,0</b>	<b>100,0</b>
<b>Transporte de viajeros</b>	<b>80,8</b>	<b>22,3</b>	<b>31,9</b>	<b>83,2</b>	<b>0,0</b>
Ferrocarril urbano	30,3				
Ferrocarril interurbano	50,5				
Urbano y suburbano		6,9			
Transporte por taxi		5,9			
Otro transporte terrestre: regular y discrecional		9,5			
Transporte marítimo y de vías navegables			31,9		
Transporte aéreo				83,2	
<b>Transporte de mercancías</b>	<b>12,4</b>	<b>75,4</b>	<b>67,1</b>	<b>4,1</b>	<b>94,2</b>
Ferrocarril	12,4				
Lanzadera o viajes repetidos por carretera		4,3			
Reparto o recogida por carretera		20,7			
Normal por carretera		50,4			3,4
Transporte marítimo y de vías navegables			67,1		
Transporte aéreo				4,1	
Urgente de documentos y paquetería hasta 20 Kg.					39,5
No urgente de cartas, documentos y paquetes hasta 20 Kg.					51,3
<b>Otras actividades y servicios</b>	<b>6,8</b>	<b>2,3</b>	<b>1,0</b>	<b>12,7</b>	<b>5,8</b>



Las empresas de transporte de mercancías por carretera facturaron un 38,0% de su cifra de negocios a clientes relacionados con el transporte y un 28,1% a empresas industriales.

## Transporte de mercancías por carretera.

Principales clientes (en porcentaje) según cifra de negocios. Año 2014



## Hoteles y alojamientos similares (empresas de 50 o más asalariados del Grupo 55.1 de la CNAE-2009)

La cifra de negocios de Hoteles y alojamientos similares en empresas de 50 o más asalariados creció un 9,6% respecto al año anterior. Más de nueve de cada 10 euros facturados correspondieron a servicios de alojamiento y restauración.

La facturación en demanda de *Habitaciones (sólo alojamiento)* aumentó un 11,7%, en *Pensión (desayuno, media pensión y pensión completa)* creció un 6,0% y en *Restauración (excepto pensión)* un 9,1%.

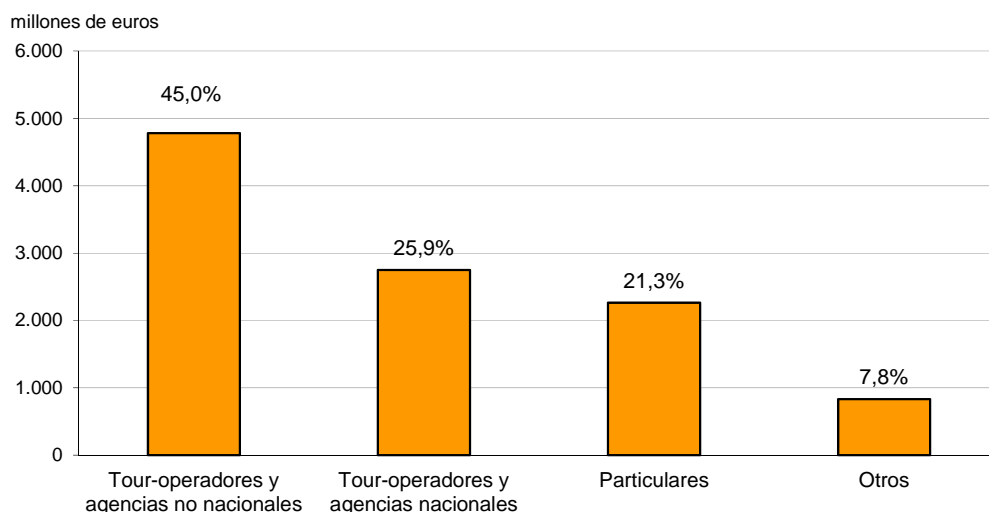
## Hoteles y alojamientos similares (de 50 ó más asalariados)

Distribución porcentual y variación anual de la cifra de negocios según los servicios prestados. Año 2014

Servicios prestados	Distribución en %	Variación anual (%)
<b>TOTAL</b>	<b>100,0</b>	<b>9,6</b>
Habitaciones (sólo alojamiento)	57,6	11,7
Pensión (desayuno, media pensión y pensión completa)	24,5	6,0
Restauración (excepto pensión)	11,7	9,1
Otras actividades y servicios	2,9	14,3
Instalaciones deportivas y salud	1,4	2,9
Salas de reuniones y negocios	1,0	6,3
Comercio al por menor	0,7	1,0
Discotecas y salas de baile	0,2	-32,0

El 45,0% de la facturación de Hoteles y alojamientos similares se debió a tour-operadores y agencias no nacionales.

## Hoteles y alojamientos similares (de 50 o más asalariados) Principales clientes (en porcentaje) según cifra de negocios. Año 2014



## Actividades cinematográficas y de video (División 59 de la CNAE-2009)

Las actividades cinematográficas, de vídeo, de programas de televisión, sonido y edición musical alcanzaron una facturación de 4.460 millones de euros en 2014, lo que supuso un descenso del 3,8% respecto al año anterior.

Por tipo de servicios, los *Servicios de grabación de sonido* fueron los que más crecieron (9,6%), mientras que la *Exhibición cinematográfica* fue la que más descendió (-17,7%).

## Actividades cinematográficas y de video: cifra de negocios según los servicios prestados. Distribución porcentual y variación anual. Año 2014

Servicios prestados	Distribución en %	Variación anual (%)
<b>TOTAL</b>	<b>100,0</b>	<b>-3,8</b>
Producción cinematográfica, vídeo y programas de televisión	39,5	-2,7
Distribución de películas cinematográficas vídeo y programas de televisión	22,0	4,2
Servicios de postproducción cinematográfica, vídeo y programas de televisión	17,7	-8,1
Exhibición cinematográfica	11,4	-17,7
Otras actividades y servicios	4,8	-2,7
Servicios de grabación de sonido	4,6	9,6

## Actividades de informática, jurídicas y de contabilidad, consultoría, servicios técnicos, publicidad y estudios de mercado (Actividades 58.2, 62, 63.1, 69, 70.2, 71 y 73 de la CNAE- 2009)

Las actividades de informática, jurídicas y de contabilidad, consultoría, servicios técnicos y publicidad facturaron 91.794 millones en 2014, un 6,9% más que en el año anterior.

### Actividades de informática, jurídicas y de contabilidad, consultoría, servicios técnicos y publicidad y estudios de mercado. Principales clientes (en %) según cifra de negocios. Año 2014

Actividad	Número de orden: 1	%	Número de orden: 2	%	Número de orden: 3	%
Edición de programas informáticos	Comercio	29,2	Telecomunicaciones e informática	28,3	Servicios empresariales	15,1
Programación informática	Telecomunicaciones e informática	22,5	Bancos y seguros	22,1	Otros clientes	18,1
Proceso de datos, hosting y actividades relacionadas; portales web	Telecomunicaciones e informática	35,5	Servicios empresariales	17,2	Bancos y seguros	15,6
Activ. Jurídicas y de contabilidad	Servicios empresariales	34,0	Industria	12,0	Comercio	10,0
Activ. de consultoría de gestión empresarial	Servicios empresariales	36,0	Bancos y seguros	17,0	Industria	16,2
Servicios técnicos	Industria	40,6	Servicios empresariales	16,0	Administraciones Públicas	12,8
Publicidad y estudios de mercado	Servicios empresariales	26,4	Comercio	16,5	Industria	14,0

## Actividades relacionadas con el empleo (División 78 de la CNAE-2009)

Las agencias de colocación y empresas de trabajo temporal facturaron 4.004 millones de euros en 2014, un 23,4% más que en el año anterior.

El número de horas facturadas aumentó un 15,4%. Del total de horas facturadas, estas empresas dedicaron el 42,5% a la *Industria*.

### Actividades relacionadas con el empleo. Horas facturadas según el personal suministrado. Distribución porcentual y variación anual. Año 2014

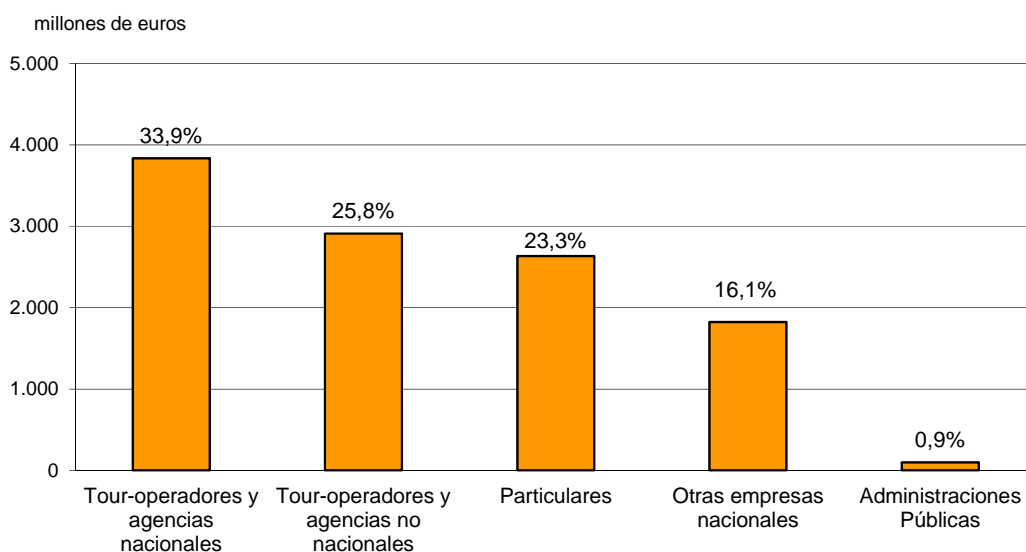
Tipo de personal suministrado	Distribución en %	Variación anual (%)
<b>TOTAL</b>	<b>100,0</b>	<b>15,4</b>
Industria	42,5	21,2
Oficina	16,1	11,8
Hostelería y restauración	9,9	20,1
Transporte, almacenamiento y logística	8,9	1,0
Comercio	6,4	12,4
Informática y telecomunicaciones	2,4	50,2
Otro personal (Sanidad, Educación....)	13,8	7,3

## Actividades de agencias de viajes y operadores turísticos similares (empresas de 20 o más asalariados del Grupo 79.1 de la CNAE-2009)

Las agencias de viajes y operadores turísticos facturaron 17.285 millones de euros en 2014, un 2,6% más que en 2013. El 65,0% de esta cifra correspondió a las empresas del sector con al menos 20 asalariados.

El 59,7% de la cifra de negocios se facturó a tour-operadores y agencias (nacionales y no nacionales), el 23,3% a particulares y el 16,1% a otras empresas nacionales.

### Agencias de viaje y operadores turísticos (de 20 o más asalariados). Principales clientes (en porcentaje) según cifra de negocios. Año 2014



## Actividades de limpieza (Grupo 81.2 de la CNAE-2009)

La cifra de negocios de las actividades de limpieza alcanzó los 9.038 millones de euros en 2014, lo que supuso una reducción del 1,1% respecto al año anterior.

Por tamaño de las empresas, las grandes (de 250 ocupados o más) generaron el 58,0% de la facturación del sector.

Por tipo de clientes, las grandes empresas prestaron servicios principalmente a las Administraciones Públicas, con un 44,3% de la facturación de estas empresas. Por su parte, las empresas de menos de 20 ocupados tuvieron a los hogares como principales clientes, obteniendo de ellos el 38,2% de su cifra de negocios.

### Actividades de limpieza. Cifra de negocios y distribución porcentual de los principales clientes según tamaño de la empresa. Año 2014

	Ocupados:				
	TOTAL	Menos de 20	De 20 a 49	De 50 a 249	250 o más
<b>TOTAL (millones de euros)</b>	<b>9.038</b>	<b>1.028</b>	<b>1.429</b>	<b>1.340</b>	<b>5.241</b>
<i>Distribución en %</i>	<i>100,0</i>	<i>11,4</i>	<i>15,8</i>	<i>14,8</i>	<i>58,0</i>
<b>Distribución por sector de actividad del cliente</b>					
<b>TOTAL</b>	<b>100,0</b>	<b>100,0</b>	<b>100,0</b>	<b>100,0</b>	<b>100,0</b>
Administraciones Públicas	32,8	9,6	13,1	26,8	44,3
Comercio	13,5	13,4	8,5	11,6	15,3
Industria	12,9	10,5	17,2	20,5	10,3
Hogares	12,1	38,2	32,9	12,1	1,4
Servicios empresariales	7,8	9,0	9,8	9,0	6,7
Hostelería y restauración	6,8	7,2	6,3	9,1	6,3
Bancos y seguros	3,7	0,5	1,2	1,6	5,6
Transportes	2,7	0,8	2,1	2,8	3,1
Construcción	1,7	4,0	3,1	2,0	0,7
Telecomunicaciones e informática	1,5	0,1	0,9	0,9	2,2
Agricultura y ganadería	0,3	1,0	0,6	0,3	0,0
Otros clientes	4,1	5,7	4,3	3,4	4,0

## Nota metodológica

La **Encuesta Anual de Servicios** es una encuesta de carácter estructural y periodicidad anual, dirigida a las empresas, sociedades y personas físicas cuya actividad principal se describe en las secciones H, I, J, L, M, N, R y divisiones 95 y 96 de la sección S de la CNAE-2009. Así pues, quedan incluidas las actividades de transporte y almacenamiento, hostelería, información y comunicaciones, actividades inmobiliarias, actividades profesionales, científicas y técnicas, actividades administrativas y servicios auxiliares, actividades artísticas, recreativas y de entretenimiento y reparación de ordenadores, efectos personales y artículos de uso doméstico y otros servicios personales (a excepción de las actividades asociativas, División 94).

Esta operación permite conocer las características estructurales de las empresas dedicadas principalmente a cada una de las actividades incluidas en el ámbito de estudio, tales como la estructura del empleo y datos contables como ingresos, consumos y gastos, inversión e impuestos.

La muestra de la Encuesta Anual de Servicios se compone de unas 80.000 unidades seleccionadas de una población en torno a 1.300.000 empresas y permite obtener resultados representativos a un nivel detallado de actividad, por comunidad autónoma y por tamaño de las empresas según número de ocupados, complementándose así con la información más actual pero menos desagregada de las encuestas coyunturales.

Para reducir la carga estadística sobre las empresas, desde 2012 se implementa el proyecto UFAES (Utilización de Fuentes Administrativas para Encuestas Económicas) mediante el cual un 23% de la muestra seleccionada para las encuestas de estructura económica de comercio y servicios se estima a partir de datos administrativos, por lo que el número de empresas a las que se les requiere la cumplimentación de los cuestionarios se ha reducido en aproximadamente 18.000 unidades.

La **Estadística de Productos en el Sector Servicios** es una operación de carácter estructural y periodicidad anual, integrada en la anterior, y cuyo objetivo fundamental es proporcionar una desagregación detallada de la cifra de negocios según los servicios prestados y el sector de actividad del cliente. Esta desagregación adicional se aplica a las actividades de transporte, hoteles, servicios informáticos y audiovisuales, servicios jurídicos y de contabilidad, servicios técnicos, publicidad y estudios de mercado, actividades de agencias de colocación, agencias de viajes y operadores turísticos, y actividades de limpieza.

Otras variables estudiadas son el desglose de las compras de combustibles, el parque móvil en el transporte, el desglose de las compras en hoteles, agencias de viajes y operadores turísticos, las horas facturadas en las empresas de selección y colocación de personal, ...

Para más detalles se pueden consultar las Fichas Metodológicas de estas encuestas en:

<http://www.ine.es/jaxi/menu.do?type=pcaxis&path=%2Ft37%2Fe01&file=inebase&L=0>

<http://www.ine.es/jaxi/menu.do?type=pcaxis&path=%2Ft37%2Fe01%2Fp01&file=inebase&L=0>