

29 de julio de 2016

**Estructura y dinamismo del tejido empresarial en España.  
Directorio Central de Empresas (DIRCE) a 1 de enero de 2016**

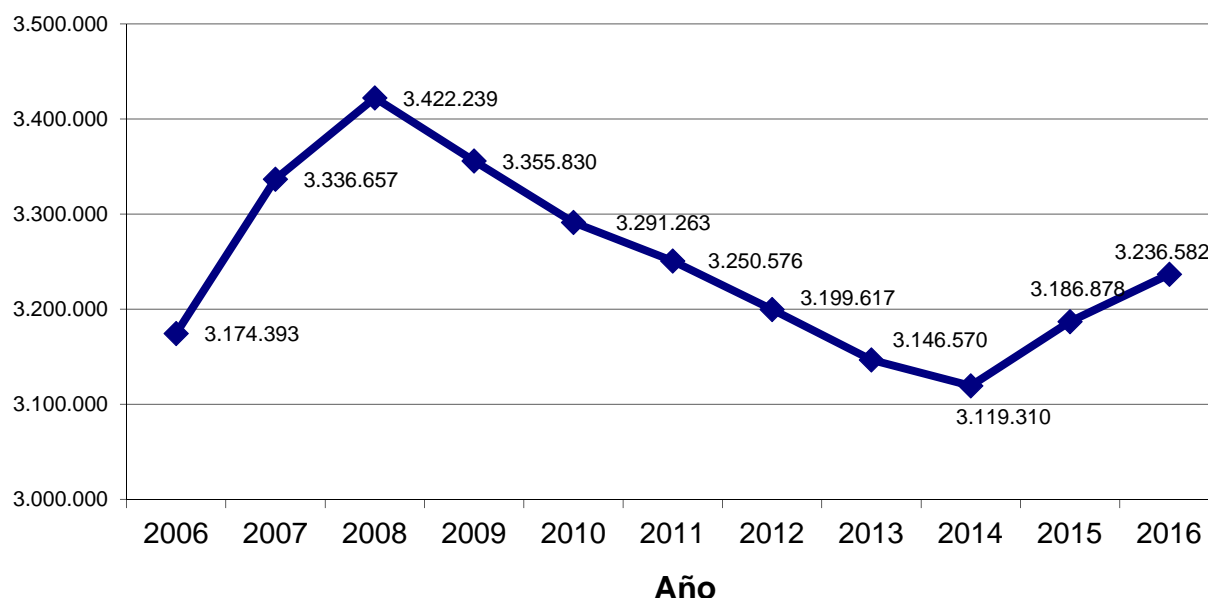
**El número de empresas activas aumentó un 1,6% durante 2015 y se situó en 3,24 millones**

**El 15,8% de empresas activas tiene 20 o más años, mientras que el 20,1% tiene menos de dos años**

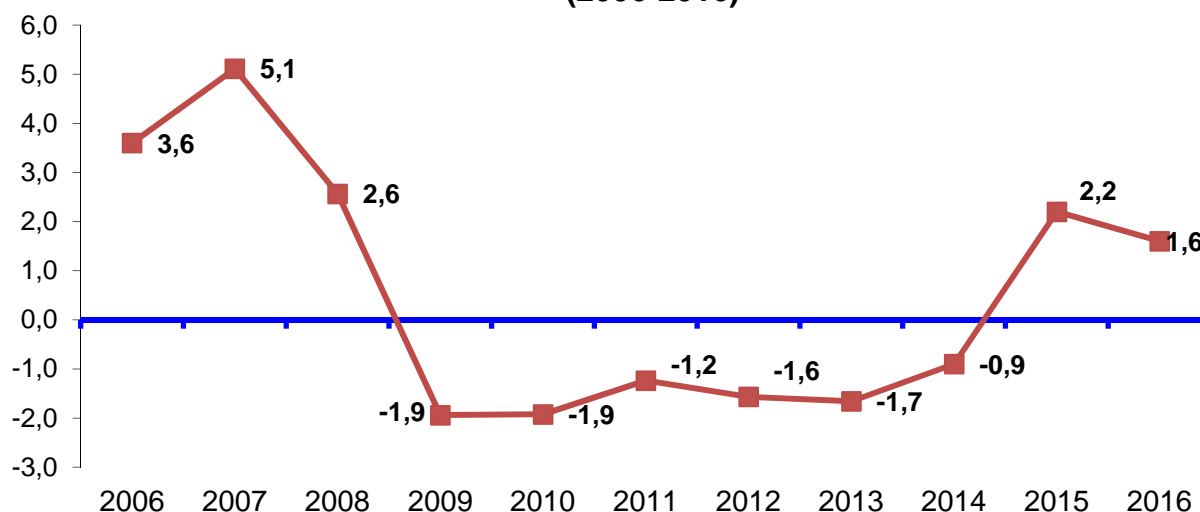
El número de empresas activas aumentó un 1,6% durante el año 2015 y se situó en 3.236.582, según la actualización del Directorio Central de Empresas (DIRCE) a 1 de enero de 2016.

Se trata del segundo incremento consecutivo en el número de empresas activas tras seis años seguidos bajando.

**Evolución de la población de empresas (2006-2016)**



## Tasas de variación anual del número de empresas activas (2006-2016)



### Empresas activas por sector económico

El sector *Resto de Servicios* volvió a tener el mayor peso en la estructura de la población de empresas. A 1 de enero de 2016 representaba el 58,0% del total.

Este sector, que contaba con 1.876.744 empresas activas (un 3,1% más que en el año anterior) incluye todas las empresas dedicadas a hostelería, transporte y almacenamiento, información y comunicaciones, actividades financieras y de seguros, actividades inmobiliarias, profesionales, científicas y técnicas, actividades administrativas y de servicios auxiliares, educativas, sanitarias y de asistencia social y otro tipo de actividades sociales, incluidos los servicios personales.

El peso del *Comercio* también fue significativo, con el 23,4% del total. Este sector engloba las empresas que desarrollan actividades de venta al por mayor, al por menor y los intermediarios del comercio. Respecto al año pasado, la población de empresas activas del sector *Comercio* descendió un 0,8%, hasta 757.537.

Por último, las empresas del sector *Construcción* representaron el 12,6% del total y las de *Industria* el 6,0%. Con relación al año pasado, el número de empresas constructoras creció un 0,2% y el de empresas industriales bajó un 1,2%.

### Empresas activas por número de asalariados

Desde el punto de vista del tamaño, medido en número de asalariados, las empresas españolas volvieron a caracterizarse por su reducida dimensión.

A 1 de enero de 2016 más de 1,79 millones de empresas no emplearon a ningún asalariado. Esta cifra supuso el 55,3% del total. Además, otras 895.574 (el 27,7% del total) tenían uno o dos empleados.

Si se suman estos dos grupos, resulta que el 83,0% tenían dos o menos asalariados.

Considerando sólo a las empresas con asalariados, las que tenían 20 o más trabajadores representaron el 4,4% del total.

Los mayores porcentajes de empresas pequeñas se encontraron en los sectores *Resto de Servicios* (el 84,3% tenía dos o menos asalariados) y *Comercio* (82,2%).

Por el contrario, el peso de las empresas grandes se concentró en el sector industrial, donde un 7,9% del total empleó a 20 o más asalariados.

## Empresas activas según sector económico, por intervalo de asalariados.

Datos a 1 de enero de 2016

	Total	Industria	Construcción	Comercio	Resto de servicios
<b>TOTAL</b>	<b>3.236.582</b>	<b>195.619</b>	<b>406.682</b>	<b>757.537</b>	<b>1.876.744</b>
Sin asalariados	1.791.909	77.560	261.130	383.444	1.069.775
De 1 a 2 asalariados	895.574	50.632	91.465	239.601	513.876
De 3 a 5 asalariados	292.403	23.509	28.705	79.878	160.311
De 6 a 9 asalariados	117.293	14.249	11.809	29.515	61.720
De 10 a 19 asalariados	75.022	14.115	8.316	14.316	38.275
De 20 o más asalariados	64.381	15.554	5.257	10.783	32.787

## Empresas activas por edad

La población de empresas activas está caracterizada por un gran dinamismo, pues sólo un 15,8% existía hace 20 o más años.

En sentido contrario, puede observarse una importante presencia de empresas muy jóvenes. De hecho, el 20,1% no había cumplido dos años como unidades económicamente activas.

La siguiente tabla combina este criterio con la actividad desarrollada. Puede observarse que la distribución por edades no es homogénea para los diferentes sectores considerados.

Así, las empresas industriales presentan las mayores proporciones de empresas veteranas (el 28,2% tiene 20 o más años), mientras que la representatividad de empresas jóvenes es mayor en las actividades vinculadas al sector *Servicios*, especialmente en *Hostelería* (un 25,2% aún no ha cumplido su segundo año de vida).

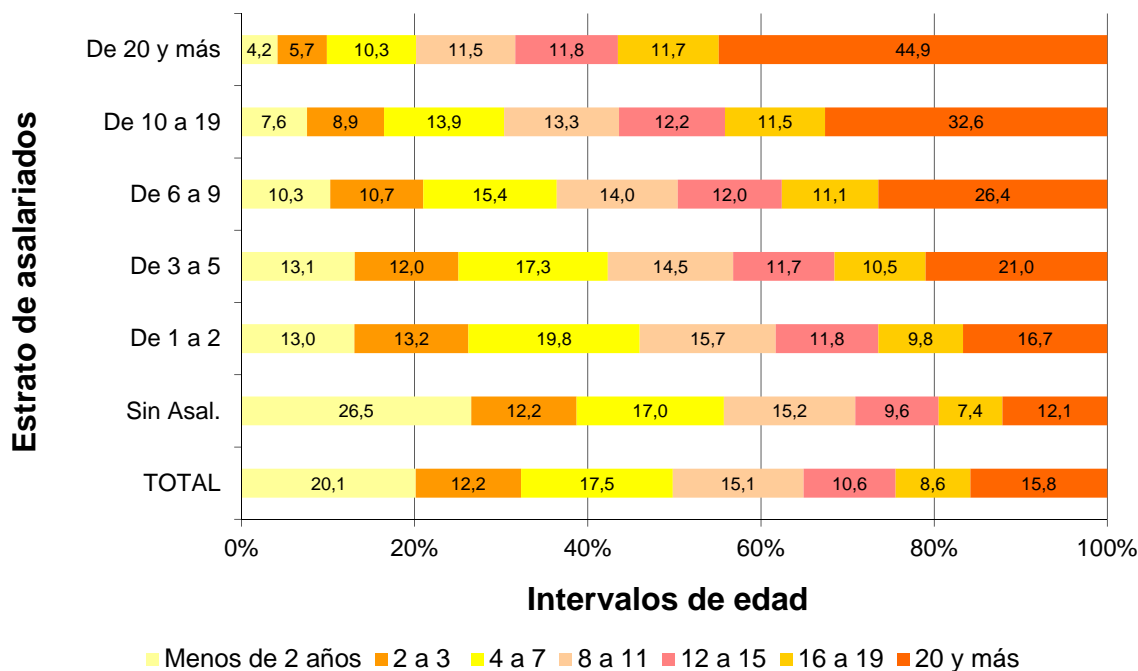
## Empresas activas según sector económico, por intervalo de edad

Datos a 1 de enero de 2016

	Total	0 - 1	2 - 3	4-7	8-11	12-15	16 - 19	20 ó más
<b>TOTAL</b>	<b>3.236.582</b>	<b>651.066</b>	<b>393.824</b>	<b>567.627</b>	<b>488.723</b>	<b>343.857</b>	<b>279.383</b>	<b>512.102</b>
Industria	195.619	23.635	15.411	30.840	25.654	22.883	21.947	55.249
Construcción	406.682	77.807	43.195	67.349	79.399	50.900	36.196	51.836
Comercio	757.537	148.973	92.704	120.806	94.116	79.399	70.497	151.042
Transporte/Almacenamiento	193.357	24.005	17.673	26.441	29.644	22.900	25.244	47.450
Hostelería	276.093	69.504	41.253	50.429	34.430	25.301	20.629	34.547
Resto de Servicios	1.407.294	307.142	183.588	271.762	225.480	142.474	104.870	171.978

El siguiente gráfico combina la antigüedad de las empresas con otro elemento estructural básico, como es el tamaño de las mismas medido en función de su estrato de asalariados.

## Empresas activas por tamaño e intervalos de edad



Se observa que la distribución por edad va ligada al tamaño de las empresas. Así, la presencia de empresas muy jóvenes es relevante en el tramo de microempresas (el 26,5% de las empresas sin asalariados se encuentran entre su primer y segundo año de vida).

Por su parte, hay mayor representatividad de empresas veteranas en las grandes (el 44,9% de las empresas de 20 o más asalariados tiene al menos 20 años de vida).

## Altas y bajas de empresas

Atendiendo a la evolución del último año, cabe señalar que 378.715 empresas comenzaron el ejercicio de actividades económicas durante el año 2015.

Por su parte, 331.812 empresas cesaron todas sus actividades.

El 80,1% de las unidades registradas a 1 de enero de 2016 ya figuraban activas en la misma fecha del año anterior.

## Empresas registradas según categoría demográfica.

Datos a 1 de enero de 2016

Categoría demográfica	Total	Porcentaje sobre el total
TOTAL	3.568.394	100,0
Altas	378.715	10,6
Permanencias	2.857.867	80,1
Bajas	331.812	9,3

Los sectores que más empresas crearon en términos netos durante 2015 fueron *Actividades inmobiliarias* (7.196) y *Actividades sanitarias* (6.499).

## Sectores con mayor creación neta de empresas

Datos a 1 de enero de 2016

Divisiones CNAE 2009	Altas	Bajas	Saldo neto
Actividades inmobiliarias	17.408	10.212	7.196
Actividades sanitarias y de servicios sociales	14.653	8.154	6.499
Educación	15.437	10.459	4.978

Por su parte, los sectores en que más empresas cesaron su actividad fueron *Comercio al por menor, excepto vehículos de motor* (-5.594) e *Investigación y Desarrollo* (-1.848).

## Sectores con mayor número neto de empresas que han cesado su actividad

Datos a 1 de enero de 2016

Divisiones CNAE 2009	Altas	Bajas	Saldo neto
Comercio al por menor excepto vehículos de motor y motocicletas	52.771	58.365	-5.594
Investigación y desarrollo	1.020	2.868	-1.848
Servicios de comidas y bebidas	38.434	39.670	-1.236

## Empresas activas por comunidades autónomas

Cataluña fue la comunidad que más empresas activas concentró a 1 de enero de 2016, con el 18,4% del total. Le siguieron Comunidad de Madrid (16,0%) y Andalucía (15,1%).

## Empresas activas según sector económico, por comunidades y ciudades autónomas.

Datos a 1 de enero de 2016

	Total	Industria	Construcción	Comercio	Resto de servicios
TOTAL	3.236.582	195.619	406.682	757.537	1.876.744
Andalucía	489.347	26.786	52.115	134.340	276.106
Aragón	90.325	6.513	12.422	19.771	51.619
Asturias, Principado de	67.675	3.421	8.450	15.117	40.687
Baleares, Illes	89.341	4.420	14.989	16.527	53.405
Canarias	135.909	5.027	14.589	32.538	83.755
Cantabria	37.696	2.010	5.424	8.325	21.937
Castilla y León	161.364	11.459	23.945	39.329	86.631
Castilla-La Mancha	126.421	11.879	19.128	33.403	62.011
Cataluña	596.196	35.698	73.330	127.606	359.562
Comunitat Valenciana	344.556	23.910	41.672	86.596	192.378
Extremadura	65.484	4.749	8.395	19.367	32.973
Galicia	197.538	12.323	29.777	49.075	106.363
Madrid, Comunidad de	516.412	22.240	58.870	96.556	338.746
Murcia, Región de	92.008	6.711	12.306	25.311	47.680
Navarra, Comunidad Foral de	43.907	3.914	6.219	9.869	23.905
País Vasco	151.216	12.058	21.402	34.810	82.946
Rioja, La	23.076	2.343	3.018	5.411	12.304
Ceuta	3.762	83	310	1.494	1.875
Melilla	4.349	75	321	2.092	1.861

## Locales activos por comunidades autónomas

Las empresas activas registradas en el DIRCE desarrollaron sus actividades en 3.653.493 locales implantados en todo el territorio nacional.

El 56,6% de los locales correspondieron al sector *Resto de Servicios*.

Por comunidades autónomas, Cataluña concentró el 18,3% del total de locales, Comunidad de Madrid el 15,4% y Andalucía el 15,3%.

## Locales activos según sector económico, por comunidades y ciudades autónomas.

Datos a 1 de enero de 2016

	Total	Industria	Construcción	Comercio	Resto de servicios
<b>TOTAL</b>	<b>3.653.493</b>	<b>225.241</b>	<b>436.607</b>	<b>923.061</b>	<b>2.068.584</b>
Andalucía	558.958	32.081	57.341	162.105	307.431
Aragón	103.558	7.613	13.501	24.748	57.696
Asturias, Principado de	76.993	4.026	9.113	18.838	45.016
Baleares, Illes	102.716	5.050	16.401	20.915	60.350
Canarias	160.962	6.079	16.342	43.023	95.518
Cantabria	42.637	2.318	6.005	10.126	24.188
Castilla y León	186.167	14.056	26.243	48.152	97.716
Castilla-La Mancha	145.435	15.683	20.418	39.772	69.562
Cataluña	670.254	41.130	80.318	156.996	391.810
Comunitat Valenciana	389.739	27.506	44.880	105.271	212.082
Extremadura	75.085	5.901	9.129	22.872	37.183
Galicia	222.658	14.037	31.335	59.799	117.487
Madrid, Comunidad de	563.255	21.614	59.872	116.970	364.799
Murcia, Región de	103.699	7.997	13.111	29.919	52.672
Navarra, Comunidad Foral de	49.650	4.646	7.045	11.732	26.227
País Vasco	165.972	12.622	21.369	41.076	90.905
Rioja, La	26.435	2.687	3.435	6.567	13.746
Ceuta	4.424	103	370	1.822	2.129
Melilla	4.896	92	379	2.358	2.067

## Nota metodológica

El Directorio Central de Empresas (DIRCE) reúne en un sistema de información único al conjunto de empresas españolas y sus unidades locales ubicadas en el territorio nacional. Es una herramienta de infraestructura clave para el desarrollo y la coordinación del sistema de investigaciones dirigidas a las unidades de producción.

Para satisfacer este requisito, el DIRCE debe estar debidamente actualizado y las unidades deben figurar con datos fiables de identificación, localización y clasificación.

El DIRCE se construye y mantiene con periodicidad anual, a partir de datos procedentes de diversas fuentes de entrada de origen administrativo y estadístico. Toda esta información es sometida a un sofisticado itinerario de tratamientos de depuraciones, armonización e integración con el objeto de conseguir una cobertura nacional total. Se publica habitualmente a primeros de agosto, fecha condicionada a los periodos de disponibilidad de las fuentes primarias.

El DIRCE es un producto que desarrolla el INE desde 1989 y contiene información relativa a la población de empresas con presencia en el territorio nacional, así como de las unidades locales donde éstas desarrollan sus actividades.

### Otros objetivos son:

- Proporcionar datos estructurales del número de empresas y locales existentes en España clasificados según su actividad económica principal, intervalos de asalariados, condición jurídica e implantación geográfica.
- Ofrecer datos sobre evolución temporal de las empresas en lo que se refiere a altas, permanencias y bajas, detectadas en el año de actualización del Directorio y su clasificación por las variables habituales.
- Satisfacer las demandas de información requeridas por los organismos internacionales, en particular, por la Oficina de Estadística de la Unión Europea (Eurostat).

Los datos de la serie del País Vasco para 2015 no son completamente homogéneos con años anteriores debido a que no se ha recibido una fuente de información primaria que se venía utilizando hasta este año.

---

Más información en **INEbase** – [www.ine.es](http://www.ine.es) Todas las notas de prensa en: [www.ine.es/prensa/prensa.htm](http://www.ine.es/prensa/prensa.htm)

**Gabinete de prensa:** Teléfonos: 91 583 93 63 / 94 08 – Fax: 91 583 90 87 - [gprensa@ine.es](mailto:gprensa@ine.es)

**Área de información:** Teléfono: 91 583 91 00 – Fax: 91 583 91 58 – [www.ine.es/infoine](http://www.ine.es/infoine)

---