

11 de noviembre de 2016

**Decil de salarios del empleo principal.
Encuesta de Población Activa (EPA)
Año 2015**

Principales resultados

- El salario medio mensual (en términos brutos) fue de 1.893,7 euros en el año 2015, con un aumento del 0,66% respecto al de 2014.
- El 40% de los asalariados gana entre 1.215,7 y 2.136,7 euros. Un 30% gana más de 2.136,7 euros y el 30% restante gana menos de 1.215,7 euros.
- Las ramas de actividad con mayor proporción de salarios elevados (situados en los tres deciles más altos) fueron *las Actividades financieras y de seguros*, la de *Suministro de energía eléctrica, gas, vapor y aire acondicionado* y la de *Educación*. Las ramas de actividad con menor remuneración (situadas en los tres deciles más bajos) se concentraron en las *Actividades de los hogares como empleadores de personal doméstico* y en el sector primario (*Agricultura, ganadería, silvicultura y pesca*).
- Por comunidades autónomas, la mayor concentración de salarios elevados se observó en País Vasco (46,9% de asalariados con salarios por encima de 2.136,7 euros mensuales), Comunidad de Madrid (38,0%) y Comunidad Foral de Navarra (37,9%). En este tramo de salarios altos, las comunidades menos representadas fueron Canarias (18,8%), Extremadura (20,3%) e Illes Balears (22,3%).

La normativa europea referente a las encuestas de fuerza de trabajo (EFTs) en los países de la Unión (Reglamento CE nº 1372/2007 del Parlamento Europeo y del Consejo y Reglamento CE nº 377/2008 de la Comisión) **establece que, a partir de 2009, dichas encuestas (la EPA en España) deben incluir el salario del empleo principal expresado en forma de deciles.**

Una de las ventajas fundamentales de la información sobre salarios en la Encuesta de Población Activa respecto de otras fuentes de información salarial es que el **ámbito de referencia de la EPA es exhaustivo**, es decir, se incluyen todos los asalariados residentes en España, en particular los del sector agrario, los empleados de hogar y todos los empleados del sector público. Sin embargo, la muestra de asalariados es mucho menor que, por ejemplo, en las Encuestas de Estructura Salarial.

Para calcular los deciles salariales se procede de la siguiente forma: se ordenan todos los asalariados según la cuantía del salario mensual¹ percibido y se dividen después en 10 grupos iguales, es decir, con el 10% de los trabajadores en cada grupo. El primer decil salarial corresponde al primer grupo de trabajadores, o sea al 10% con menores salarios; el segundo, al 10% siguiente, y así sucesivamente hasta llegar al décimo decil correspondiente al 10% de trabajadores con mayores ingresos. Cada decil viene definido por su media (salario medio del grupo) y por los salarios inferior y superior que lo delimitan. La población asalariada en 2015 es de 14.756.746 personas. En cada decil hay, por tanto, casi 1,5 millones de asalariados.

¹ El salario mensual se calcula dividiendo por doce el total salarial percibido en el año, con lo que se prorratean los pagos salariales que no tienen periodicidad mensual (entre otros, las pagas extraordinarias).

Con el fin de facilitar el análisis de la distribución salarial, se han delimitado tres colectivos a los que se referirá la gran mayoría de la información gráfica:

- El grupo más numeroso, constituido por el 40% de asalariados que están en los deciles intermedios (5.902.698 personas), tuvieron un **salario** bruto mensual **entre 1.215,7 y 2.136,7 euros**.
- Un segundo grupo lo constituye el 30% de asalariados que se encuentran en el **tramo alto de remuneración**, formado por la agrupación de los tres últimos deciles. Son 4.427.024 asalariados con un sueldo bruto mensual **superior a 2.136,7 euros** en 2015.
- Finalmente, el 30% de los asalariados están en la **zona baja salarial**, formada por la agrupación de los tres primeros deciles. Son 4.427.024 personas y **ganaron menos de 1.215,7 euros** brutos mensuales en 2015.

Estos límites de referencia, fijos en 2015, se repetirán con frecuencia en los comentarios de esta nota de prensa. En cualquier caso, en las tablas se proporciona la información completa para las 10 categorías de deciles.

Cuando se comparan magnitudes de deciles a lo largo de varios años, hay que tener en cuenta que los límites salariales de cada decil han sido calculados de acuerdo a los datos de cada año.

Además de la distribución de los salarios por deciles, se publican también en INEbase los salarios medios brutos mensuales. Se comentan en esta nota los correspondientes a las características analizadas en ella.

Por otra parte, hay que tener en cuenta, al efectuar el análisis de los salarios asociados a las modalidades de una característica dada (por ejemplo, las ganancias de hombres y mujeres), que dichos salarios, a su vez, pueden estar determinados por otras variables subyacentes, como la antigüedad en el empleo, el tipo de jornada, el nivel de formación, etc., no distribuidos de igual manera en cada colectivo analizado.

Salario medio y mediano

El salario medio fue de 1.893,7 euros brutos al mes en el año 2015, con un incremento de 12,40 euros respecto a 2014. Por su parte el salario mediano se situó en 1.596,8 euros, con una disminución de 5,70 euros respecto al año anterior.

En la tabla siguiente se muestra la evolución del salario medio y del mediano para el periodo comprendido entre los años 2010 y 2015.

Salario bruto mensual del empleo principal Valores medios y medianos. 2010-2015

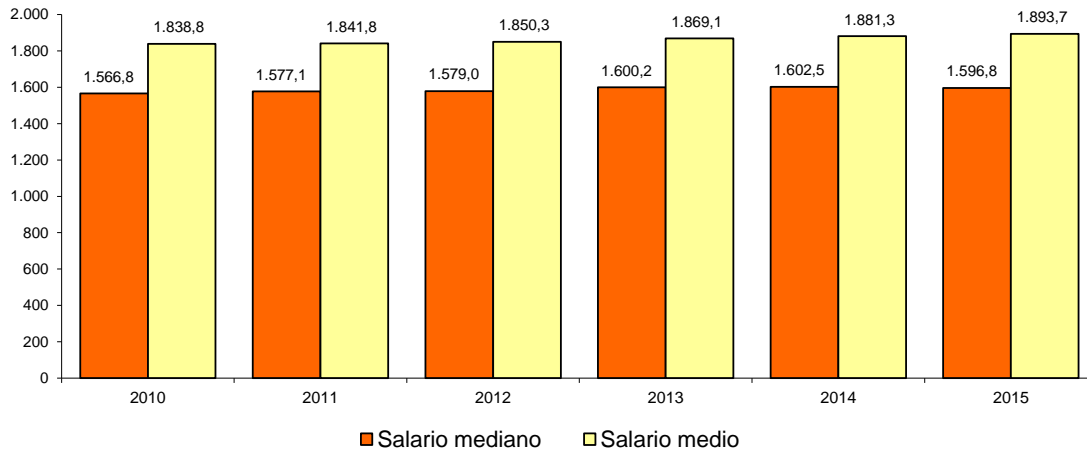
Unidades: euros

| | 2010 | 2011 | 2012 | 2013 | 2014 | 2015 |
|-----------------|---------|---------|---------|---------|---------|---------|
| Salario medio | 1.838,8 | 1.841,8 | 1.850,3 | 1.869,1 | 1.881,3 | 1.893,7 |
| Salario mediano | 1.566,8 | 1.577,1 | 1.579,0 | 1.600,2 | 1.602,5 | 1.596,8 |

Nota: Resultados actualizados con la nueva base poblacional de 2011. El salario mediano (el que divide al total de trabajadores en dos partes iguales, los que tienen un salario superior y los que tienen un salario inferior) equivale al límite superior del decil 5.

Evolución del salario bruto mensual del empleo principal

Unidades: euros



Distribución salarial por sexo

Los hombres tuvieron una mayor concentración relativa en salarios altos que las mujeres. Así, el 35,5% de los varones ingresaron más de 2.136,7 euros en 2015, frente al 23,9% de las mujeres.

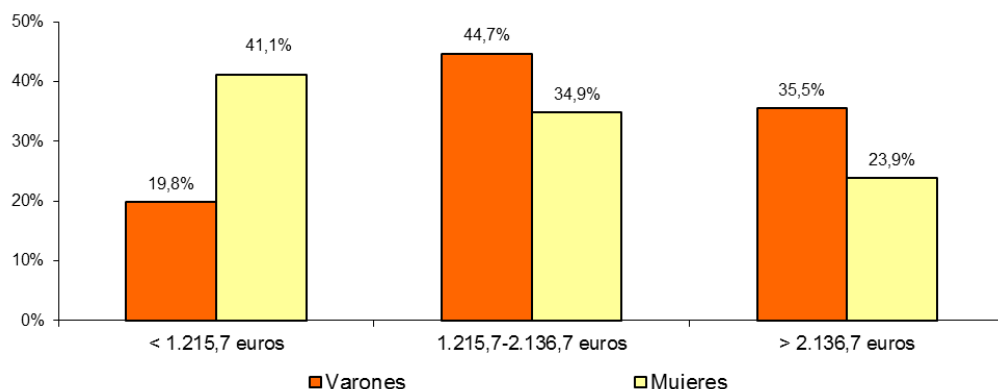
En los salarios bajos ocurrió al contrario. El 41,1% de las mujeres tuvo un salario inferior a 1.215,7 euros, frente a un 19,8% en el caso de los hombres.

Asalariados por sexo y decil. Porcentajes respecto al total de cada sexo.

| Límites deciles en 2015 | | Total | Varones | Mujeres |
|-------------------------|------------------------------|-------|---------|---------|
| Total | | 100 | 100 | 100 |
| Decil 1 | Menos de 680 euros | 10 | 4,9 | 15,5 |
| Decil 2 | De 680 a < 979,5 euros | 10 | 6,7 | 13,6 |
| Decil 3 | De 979,5 a < 1.215,7 euros | 10 | 8,2 | 12,0 |
| Decil 4 | De 1.215,7 a < 1.402,9 euros | 10 | 9,9 | 10,1 |
| Decil 5 | De 1.402,9 a < 1.596,8 euros | 10 | 11,3 | 8,6 |
| Decil 6 | De 1.596,8 a < 1.814 euros | 10 | 11,7 | 8,1 |
| Decil 7 | De 1.814 a < 2.136,7 euros | 10 | 11,8 | 8,1 |
| Decil 8 | De 2.136,7 a < 2.607,2 euros | 10 | 11,3 | 8,5 |
| Decil 9 | De 2.607,2 a < 3.424,8 euros | 10 | 11,6 | 8,2 |
| Decil 10 | 3.424,8 o más euros | 10 | 12,6 | 7,2 |

El **salario medio** de las mujeres en 2015 fue de 1.643,8 euros al mes, mientras que el de los varones alcanzó los 2.122,5 euros.

Distribución de los asalariados por sexo y tramo de salario mensual



Salarios medios brutos por sexo

Unidades: euros

| | 2010 | 2011 | 2012 | 2013 | 2014 | 2015 |
|------------------------------------|---------|---------|---------|---------|---------|---------|
| Total | | | | | | |
| Salario medio mensual | 1.838,8 | 1.841,8 | 1.850,3 | 1.869,1 | 1.881,3 | 1.893,7 |
| Horas medias habituales por semana | 37,4 | 37,0 | 36,9 | 36,5 | 36,7 | 36,6 |
| Salario medio por hora | 11,3 | 11,5 | 11,6 | 11,8 | 11,8 | 11,9 |
| Varones | | | | | | |
| Salario medio mensual | 2.049,8 | 2.058,0 | 2.083,7 | 2.102,1 | 2.125,9 | 2.122,5 |
| Horas medias habituales por semana | 40,0 | 39,6 | 39,5 | 39,2 | 39,3 | 39,2 |
| Salario medio por hora | 11,8 | 12,0 | 12,2 | 12,4 | 12,5 | 12,5 |
| Mujeres | | | | | | |
| Salario medio mensual | 1.595,8 | 1.601,1 | 1.595,5 | 1.621,6 | 1.618,1 | 1.643,8 |
| Horas medias habituales por semana | 34,5 | 34,2 | 34,1 | 33,7 | 33,8 | 33,8 |
| Salario medio por hora | 10,7 | 10,8 | 10,8 | 11,1 | 11,0 | 11,2 |

Una de las razones principales de estas desigualdades en salario medio y distribución salarial entre hombres y mujeres es que ellas trabajan a tiempo parcial, con contratos temporales y en ramas de actividad menos remuneradas en mayor proporción que los varones.

Distribución salarial por edad

Los trabajadores más jóvenes se concentran en los salarios más bajos, mientras que los trabajadores de mayor edad tienen un peso relativo mayor en los salarios más elevados.

El nivel salarial más elevado de los trabajadores de mayor edad viene determinado por una mayor proporción de contratos indefinidos, la antigüedad y la experiencia laboral. Igualmente, el menor nivel salarial entre los grupos más jóvenes viene explicado por una mayor proporción de trabajo a tiempo parcial y de contratos temporales y por la menor antigüedad.

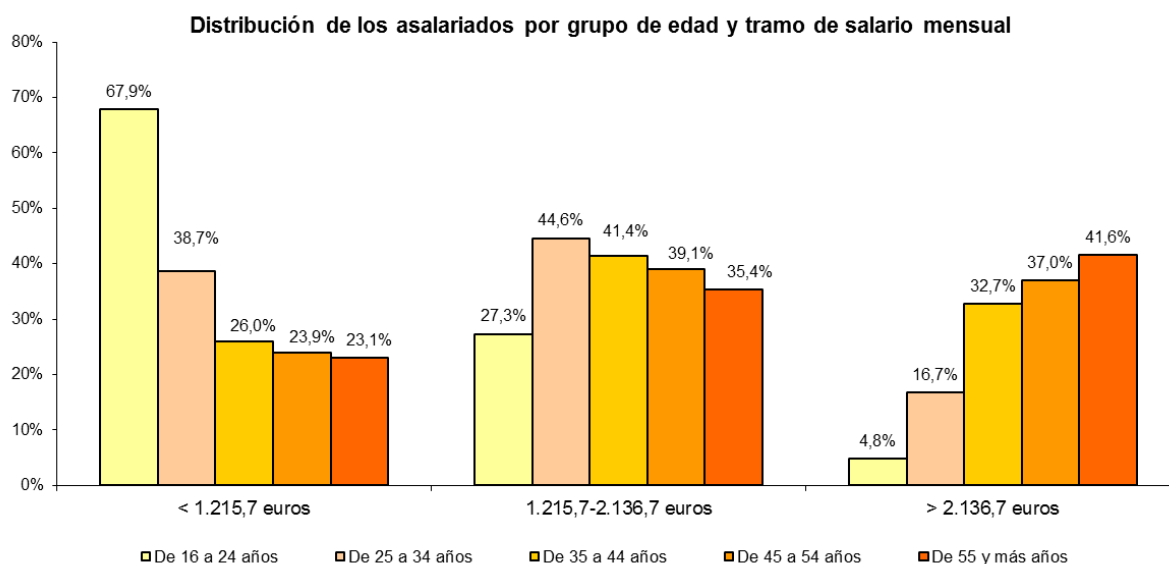
Así, el 67,9% de los asalariados menores de 25 años recibió un salario mensual inferior a 1.215,7 euros en 2015. El porcentaje de los que tuvieron un salario mayor que 2.136,7 euros fue del 4,8%.

Entre los asalariados de 55 y más años, un 23,1% se encontraba en el tramo bajo del salario mensual (menos de 1.215,7 euros), mientras que un 41,6% estaba en el tramo superior (más de 2.136,7 euros).

Asalariados por edad y decil.

Porcentajes respecto al total de cada edad.

| Límites deciles en 2015 | | Total | De 16 a 24 años | De 25 a 34 años | De 35 a 44 años | De 45 a 54 años | De 55 a 64 años | De 65 y más años |
|-------------------------|------------------------------|-------|-----------------|-----------------|-----------------|-----------------|-----------------|------------------|
| | | | 100 | 100 | 100 | 100 | 100 | 100 |
| Total | | 100 | 25,9 | 12,0 | 7,5 | 9,0 | 8,6 | 15,9 |
| Decil 1 | Menos de 680 euros | 10 | 26,9 | 13,7 | 8,8 | 7,1 | 6,1 | 7,8 |
| Decil 2 | De 680 a < 979,5 euros | 10 | 15,1 | 13,0 | 9,7 | 7,8 | 7,9 | 12,7 |
| Decil 3 | De 979,5 a < 1.215,7 euros | 10 | 11,1 | 13,5 | 10,0 | 8,3 | 7,2 | 4,9 |
| Decil 4 | De 1.215,7 a < 1.402,9 euros | 10 | 7,1 | 11,7 | 10,3 | 9,6 | 8,3 | 4,9 |
| Decil 5 | De 1.402,9 a < 1.596,8 euros | 10 | 5,0 | 9,8 | 10,7 | 10,7 | 9,1 | 7,3 |
| Decil 6 | De 1.596,8 a < 1.814 euros | 10 | 4,1 | 9,6 | 10,4 | 10,5 | 11,2 | 6,3 |
| Decil 7 | De 1.814 a < 2.136,7 euros | 10 | 3,3 | 8,4 | 11,2 | 10,7 | 11,2 | 5,8 |
| Decil 8 | De 2.136,7 a < 2.607,2 euros | 10 | 0,8 | 5,1 | 12,1 | 12,4 | 12,2 | 6,4 |
| Decil 9 | De 2.607,2 a < 3.424,8 euros | 10 | 0,7 | 3,2 | 9,4 | 13,9 | 18,2 | 28,1 |
| Decil 10 | 3.424,8 o más euros | 10 | | | | | | |



El **salario medio** bruto se incrementó con la edad, pasando desde los 1.042,4 euros que, en promedio, percibieron los jóvenes de 16-24 años, hasta los 2.260,3 euros de los asalariados de 55 y más años.

La evolución de los últimos años muestra un reforzamiento de esta tendencia, con incrementos suaves del salario medio en los trabajadores jóvenes y aumentos más intensos entre los trabajadores de mayor edad.

Salarios medios brutos por grupo de edad

Unidades: euros

| | 2010 | 2011 | 2012 | 2013 | 2014 | 2015 |
|------------------------------------|---------|---------|---------|---------|---------|---------|
| Total | | | | | | |
| Salario medio mensual | 1.838,8 | 1.841,8 | 1.850,3 | 1.869,1 | 1.881,3 | 1.893,7 |
| Horas medias habituales por semana | 37,4 | 37,0 | 36,9 | 36,5 | 36,7 | 36,6 |
| Salario medio por hora | 11,3 | 11,5 | 11,6 | 11,8 | 11,8 | 11,9 |
| De 16 a 24 años | | | | | | |
| Salario medio mensual | 1.181,9 | 1.118,7 | 1.040,3 | 1.032,5 | 1.030,6 | 1.042,4 |
| Horas medias habituales por semana | 33,9 | 32,9 | 30,2 | 30,7 | 30,5 | 31,4 |
| Salario medio por hora | 8,1 | 7,8 | 8,0 | 7,8 | 7,8 | 7,7 |
| De 25 a 34 años | | | | | | |
| Salario medio mensual | 1.653,8 | 1.644,5 | 1.589,4 | 1.581,7 | 1.575,9 | 1.502,5 |
| Horas medias habituales por semana | 38,1 | 37,3 | 37,1 | 36,6 | 36,4 | 36,0 |
| Salario medio por hora | 10,0 | 10,2 | 9,9 | 10,0 | 10,0 | 9,6 |
| De 35 a 44 años | | | | | | |
| Salario medio mensual | 1.868,0 | 1.889,1 | 1.922,0 | 1.938,7 | 1.951,5 | 1.961,0 |
| Horas medias habituales por semana | 37,7 | 37,4 | 37,4 | 37,1 | 37,1 | 37,3 |
| Salario medio por hora | 11,4 | 11,7 | 11,8 | 12,1 | 12,1 | 12,1 |
| De 45 a 54 años | | | | | | |
| Salario medio mensual | 2.085,4 | 2.067,4 | 2.065,1 | 2.104,9 | 2.084,1 | 2.118,3 |
| Horas medias habituales por semana | 37,4 | 37,4 | 37,3 | 36,9 | 37,4 | 37,1 |
| Salario medio por hora | 12,9 | 12,8 | 12,8 | 13,2 | 12,9 | 13,2 |
| De 55 y más años | | | | | | |
| Salario medio mensual | 2.181,4 | 2.136,9 | 2.167,5 | 2.134,7 | 2.198,3 | 2.260,3 |
| Horas medias habituales por semana | 37,3 | 36,7 | 37,1 | 36,7 | 36,9 | 36,7 |
| Salario medio por hora | 13,5 | 13,4 | 13,5 | 13,4 | 13,8 | 14,2 |

Distribución salarial por nivel de formación

En general, a mayor nivel de formación el salario es más alto. El 41,6% de las personas con nivel de estudios bajo (a lo sumo han concluido la enseñanza obligatoria) tuvo en 2015 un sueldo inferior a 1.215,7 euros. En el caso de las personas con educación secundaria de segunda etapa o formación equivalente, el porcentaje con salarios bajos fue del 34,3%, mientras que en aquellas con estudios superiores el porcentaje alcanzó el 19,5%.

El 48,2% de los asalariados con titulación superior tuvo salarios en el tramo mayor en 2015 (ganó más de 2.136,7 euros al mes). Por su parte, el 21,4% de los que tenían estudios medios y el 10,9% con nivel de estudios bajos superó ese nivel salarial.

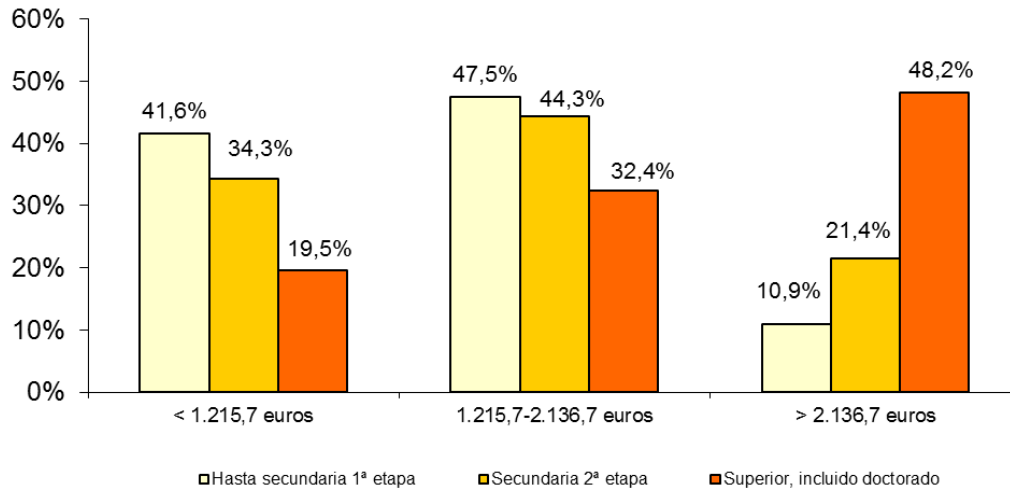
Asalariados por nivel de formación alcanzado y decil.

Porcentajes respecto al total de cada nivel de formación alcanzado.

| Límites deciles en 2015 | | Total | Hasta secundaria 1ª etapa | Secundaria 2ª etapa (1) | Superior, incluido doctorado |
|-------------------------|------------------------------|-------|------------------------------|----------------------------|------------------------------------|
| Total | | 100 | 100 | 100 | 100 |
| Decil 1 | Menos de 680 euros | 10 | 14,2 | 11,5 | 6,2 |
| Decil 2 | De 680 a < 979,5 euros | 10 | 13,7 | 10,9 | 6,9 |
| Decil 3 | De 979,5 a < 1.215,7 euros | 10 | 13,7 | 11,9 | 6,4 |
| Decil 4 | De 1.215,7 a < 1.402,9 euros | 10 | 14,3 | 11,1 | 6,3 |
| Decil 5 | De 1.402,9 a < 1.596,8 euros | 10 | 13,6 | 10,5 | 7,2 |
| Decil 6 | De 1.596,8 a < 1.814 euros | 10 | 11,2 | 11,8 | 8,2 |
| Decil 7 | De 1.814 a < 2.136,7 euros | 10 | 8,4 | 10,9 | 10,7 |
| Decil 8 | De 2.136,7 a < 2.607,2 euros | 10 | 6,0 | 9,0 | 13,4 |
| Decil 9 | De 2.607,2 a < 3.424,8 euros | 10 | 3,8 | 7,5 | 15,7 |
| Decil 10 | 3.424,8 o más euros | 10 | 1,1 | 4,9 | 19,1 |

(1) Incluye enseñanzas para la formación e inserción laboral.

Distribución de los asalariados por nivel de estudios y tramo de salario mensual



El **salario medio** percibido por los asalariados que como máximo tienen educación primaria se cifró en 1.365,4 euros, mientras que los que tienen estudios superiores tuvieron un salario medio de 2.408,2 euros.

Salarios medios mensuales brutos por nivel de formación alcanzado

Unidades: euros

| | 2010 | 2011 | 2012 | 2013 | 2014 | 2015 |
|------------------------------|---------|---------|---------|---------|---------|---------|
| Total | 1.838,8 | 1.841,8 | 1.850,3 | 1.869,1 | 1.881,3 | 1.893,7 |
| Hasta secundaria 1ª etapa | 1.393,9 | 1.383,7 | 1.368,2 | 1.345,6 | 1.369,9 | 1.365,4 |
| Secundaria 2ª etapa (1) | 1.637,6 | 1.603,1 | 1.609,5 | 1.623,9 | 1.594,5 | 1.639,3 |
| Superior, incluido doctorado | 2.395,0 | 2.384,8 | 2.375,8 | 2.402,1 | 2.403,4 | 2.408,2 |

(1) Incluye enseñanzas para la formación e inserción laboral

Distribución salarial por tipo de jornada

Uno de los factores más importantes en la determinación del salario es el tiempo de trabajo. Trabajar menos de la jornada habitual implica una mayor probabilidad de estar en tramos inferiores de remuneraciones.

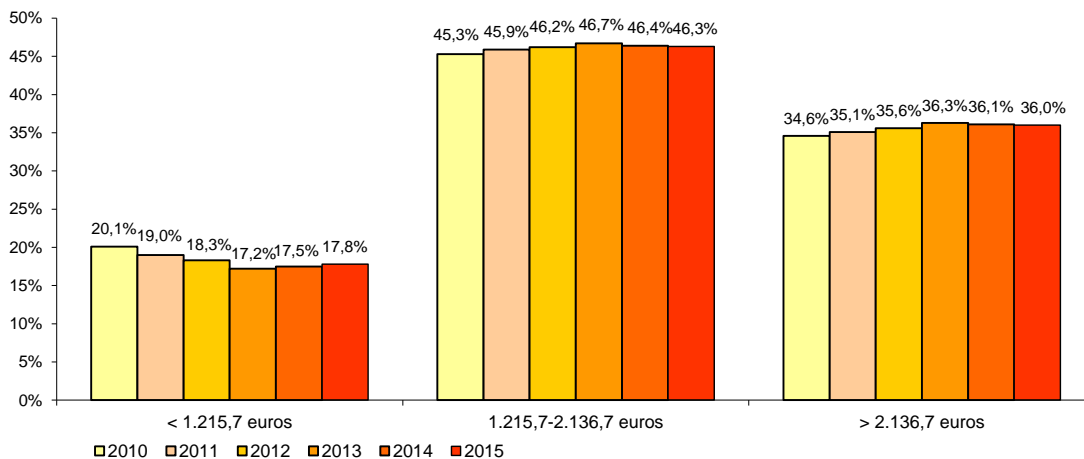
El 36,0% de los asalariados a jornada completa ganó más de 2.136,7 euros mensuales en 2015, mientras que el 17,8% percibió menos de 1.215,7 euros.

Asalariados a jornada completa, por decil. Porcentajes

| Límites deciles en 2015 | | 2010 | 2011 | 2012 | 2013 | 2014 | 2015 |
|-------------------------|------------------------------|------|------|------|------|------|------|
| Total | | 100 | 100 | 100 | 100 | 100 | 100 |
| Decil 1 | Menos de 680 euros | 1,5 | 1,2 | 1,0 | 1,0 | 0,7 | 0,8 |
| Decil 2 | De 680 a < 979,5 euros | 8,1 | 7,3 | 6,9 | 6,1 | 6,6 | 6,7 |
| Decil 3 | De 979,5 a < 1.215,7 euros | 10,5 | 10,5 | 10,4 | 10,1 | 10,2 | 10,3 |
| Decil 4 | De 1.215,7 a < 1.402,9 euros | 11,1 | 11,1 | 11,3 | 11,2 | 10,9 | 11,0 |
| Decil 5 | De 1.402,9 a < 1.596,8 euros | 11,4 | 11,5 | 11,5 | 11,7 | 11,8 | 11,7 |
| Decil 6 | De 1.596,8 a < 1.814 euros | 11,4 | 11,7 | 11,7 | 11,9 | 11,8 | 11,8 |
| Decil 7 | De 1.814 a < 2.136,7 euros | 11,4 | 11,6 | 11,7 | 11,9 | 11,9 | 11,8 |
| Decil 8 | De 2.136,7 a < 2.607,2 euros | 11,5 | 11,6 | 11,8 | 12,0 | 12,0 | 11,9 |
| Decil 9 | De 2.607,2 a < 3.424,8 euros | 11,5 | 11,7 | 11,9 | 12,1 | 12,0 | 12,0 |
| Decil 10 | 3.424,8 o más euros | 11,6 | 11,8 | 11,9 | 12,2 | 12,1 | 12,1 |

Nota: Los límites de los deciles corresponden al año 2015. La distribución por decil de años anteriores está calculada con los tramos de cada año.

Evolución 2010-2015 de la distribución de asalariados a jornada completa por tramo de salario mensual



Nota: Los límites de los deciles corresponden al año 2015. La distribución por decil de años anteriores está calculada con los tramos de cada año.

Por el contrario, los asalariados a tiempo parcial (que eran el 15,3% del total de asalariados en 2015) ganaron menos de 1.215,7 euros mensuales en el 88,9% de los casos. Y el 0,9% recibió más de 2.136,7 euros.

Asalariados a jornada parcial, por decil. Porcentajes

| Límites deciles en 2015 | | 2010 | 2011 | 2012 | 2013 | 2014 | 2015 |
|-------------------------|------------------------------|------|------|------|------|------|------|
| Total | | 100 | 100 | 100 | 100 | 100 | 100 |
| Decil 1 | Menos de 680 euros | 62,6 | 58,9 | 57,4 | 52,0 | 53,6 | 54,4 |
| Decil 2 | De 680 a < 979,5 euros | 21,6 | 24,9 | 26,5 | 28,2 | 26,0 | 25,9 |
| Decil 3 | De 979,5 a < 1.215,7 euros | 7,0 | 7,1 | 8,1 | 9,3 | 9,0 | 8,6 |
| Decil 4 | De 1.215,7 a < 1.402,9 euros | 3,3 | 4,0 | 3,0 | 4,5 | 5,7 | 5,3 |
| Decil 5 | De 1.402,9 a < 1.596,8 euros | 1,2 | 1,7 | 2,2 | 2,2 | 1,7 | 2,1 |
| Decil 6 | De 1.596,8 a < 1.814 euros | 1,5 | 0,7 | 0,9 | 1,5 | 1,7 | 1,4 |
| Decil 7 | De 1.814 a < 2.136,7 euros | 1,3 | 1,3 | 1,0 | 1,4 | 1,0 | 1,3 |
| Decil 8 | De 2.136,7 a < 2.607,2 euros | 0,5 | 1,0 | 0,7 | 0,7 | 0,5 | 0,7 |
| Decil 9 | De 2.607,2 a < 3.424,8 euros | 0,9 | 0,3 | 0,2 | 0,3 | 0,7 | 0,2 |
| Decil 10 | 3.424,8 o más euros | 0,0 | 0,0 | 0,0 | 0,0 | 0,0 | 0,0 |

Nota: Los límites de los deciles corresponden al año 2015. La distribución por decil de años anteriores está calculada con los tramos de cada año.

El **salario medio** bruto mensual de los asalariados a jornada completa en 2015 fue de 2.142,0 euros, mientras que el de los asalariados a jornada parcial se cifró en 697,2 euros. A la hora de valorar estas diferencias, hay que tener en cuenta que el número medio de horas semanales habitualmente trabajadas en 2015 fue de 19,1 horas para los asalariados a jornada parcial, frente a una media de más de 40 para los de jornada completa.

Salarios medios brutos del empleo principal por tipo de jornada

Unidades: euros

| | 2010 | 2011 | 2012 | 2013 | 2014 | 2015 |
|------------------------------------|---------|---------|---------|---------|---------|---------|
| Total | | | | | | |
| Salario medio mensual | 1.838,8 | 1.841,8 | 1.850,3 | 1.869,1 | 1.881,3 | 1.893,7 |
| Horas medias habituales por semana | 37,4 | 37,0 | 36,9 | 36,5 | 36,7 | 36,6 |
| Salario medio por hora | 11,3 | 11,5 | 11,6 | 11,8 | 11,8 | 11,9 |
| Jornada Completa | | | | | | |
| Salario medio mensual | 2.022,2 | 2.046,8 | 2.076,3 | 2.121,3 | 2.132,2 | 2.142,0 |
| Horas medias habituales por semana | 40,4 | 40,2 | 40,4 | 40,4 | 40,4 | 40,2 |
| Salario medio por hora | 11,6 | 11,7 | 11,9 | 12,1 | 12,2 | 12,3 |
| Jornada Parcial | | | | | | |
| Salario medio mensual | 698,6 | 697,2 | 664,9 | 697,0 | 698,2 | 697,2 |
| Horas medias habituales por semana | 19,0 | 19,1 | 18,7 | 18,7 | 19,0 | 19,1 |
| Salario medio por hora | 8,5 | 8,4 | 8,2 | 8,6 | 8,5 | 8,4 |

La tendencia durante los últimos años es de paulatino crecimiento del salario medio de los trabajadores a jornada completa, frente al estancamiento del salario medio de los trabajadores con jornada parcial.

Distribución salarial por tipo de contrato

Los contratados temporales tienen salarios más bajos que los indefinidos. El 49,7% de los asalariados con contrato temporal percibió un salario inferior a 1.215,7 euros en 2015, mientras que el porcentaje correspondiente de los asalariados indefinidos fue del 23,4%.

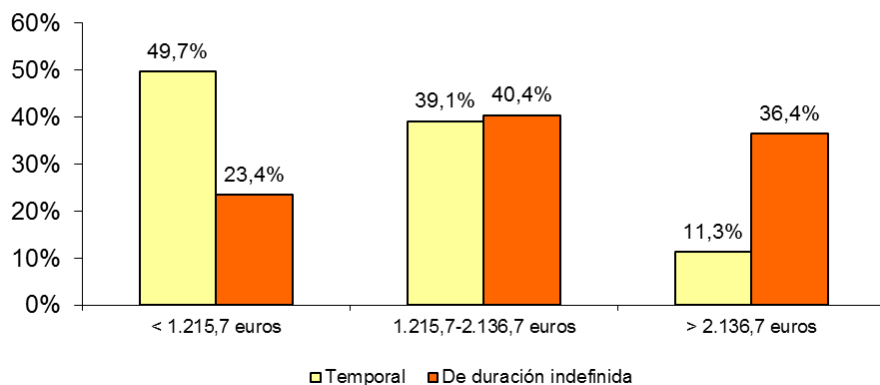
El porcentaje de asalariados con contrato indefinido que recibió salarios superiores a 2.136,7 euros fue del 36,4% frente al 11,3% de los asalariados con contrato temporal.

Asalariados por tipo de contrato y decil.

Porcentajes respecto al total de cada tipo de contrato.

| Límites deciles en 2015 | | Total | Indefinida | Temporal |
|-------------------------|------------------------------|-------|------------|----------|
| Total | | 100 | 100 | 100 |
| Decil 1 | Menos de 680 euros | 10 | 7,1 | 18,5 |
| Decil 2 | De 680 a < 979,5 euros | 10 | 7,5 | 17,5 |
| Decil 3 | De 979,5 a < 1.215,7 euros | 10 | 8,8 | 13,7 |
| Decil 4 | De 1.215,7 a < 1.402,9 euros | 10 | 9,2 | 12,5 |
| Decil 5 | De 1.402,9 a < 1.596,8 euros | 10 | 9,8 | 10,6 |
| Decil 6 | De 1.596,8 a < 1.814 euros | 10 | 10,3 | 9,2 |
| Decil 7 | De 1.814 a < 2.136,7 euros | 10 | 11,1 | 6,8 |
| Decil 8 | De 2.136,7 a < 2.607,2 euros | 10 | 11,5 | 5,7 |
| Decil 9 | De 2.607,2 a < 3.424,8 euros | 10 | 12,2 | 3,6 |
| Decil 10 | 3.424,8 o más euros | 10 | 12,7 | 2,0 |

Distribución de los asalariados por tipo de contrato y tramo de salario mensual



Los asalariados con contrato indefinido percibieron **un salario medio** bruto mensual de 2.090,2 euros en 2015. Por su parte, los de contrato temporal recibieron 1.314,5 euros.

Salarios medios brutos por tipo de contrato o relación laboral

Unidades: euros

| | 2010 | 2011 | 2012 | 2013 | 2014 | 2015 |
|------------------------------------|---------|---------|---------|---------|---------|---------|
| Total | | | | | | |
| Salario medio mensual | 1.838,8 | 1.841,8 | 1.850,3 | 1.869,1 | 1.881,3 | 1.893,7 |
| Horas medias habituales por semana | 37,4 | 37,0 | 36,9 | 36,5 | 36,7 | 36,6 |
| Salario medio por hora | 11,3 | 11,5 | 11,6 | 11,8 | 11,8 | 11,9 |
| De duración indefinida | | | | | | |
| Salario medio mensual | 1.988,8 | 2.012,5 | 2.019,5 | 2.048,0 | 2.061,4 | 2.090,2 |
| Horas medias habituales por semana | 38,2 | 38,0 | 38,0 | 37,8 | 37,7 | 37,6 |
| Salario medio por hora | 12,0 | 12,2 | 12,3 | 12,5 | 12,6 | 12,8 |
| Temporal | | | | | | |
| Salario medio mensual | 1.375,9 | 1.334,6 | 1.309,5 | 1.282,1 | 1.313,8 | 1.314,5 |
| Horas medias habituales por semana | 35,1 | 34,0 | 33,1 | 32,5 | 33,2 | 33,6 |
| Salario medio por hora | 9,0 | 9,1 | 9,1 | 9,1 | 9,1 | 9,0 |

Entre los múltiples factores que explican esta desigualdad cabe mencionar el nivel educativo más alto de los contratados indefinidos y el mayor peso de los contratos temporales en ramas de actividad con marcado carácter estacional y remuneración más baja.

Distribución salarial de los trabajadores por tiempo que llevan en la empresa

Los trabajadores con mayor antigüedad en la empresa se concentran en los salarios más elevados, mientras que los trabajadores que llevan menos tiempo tienen un peso relativo mayor en los salarios más bajos.

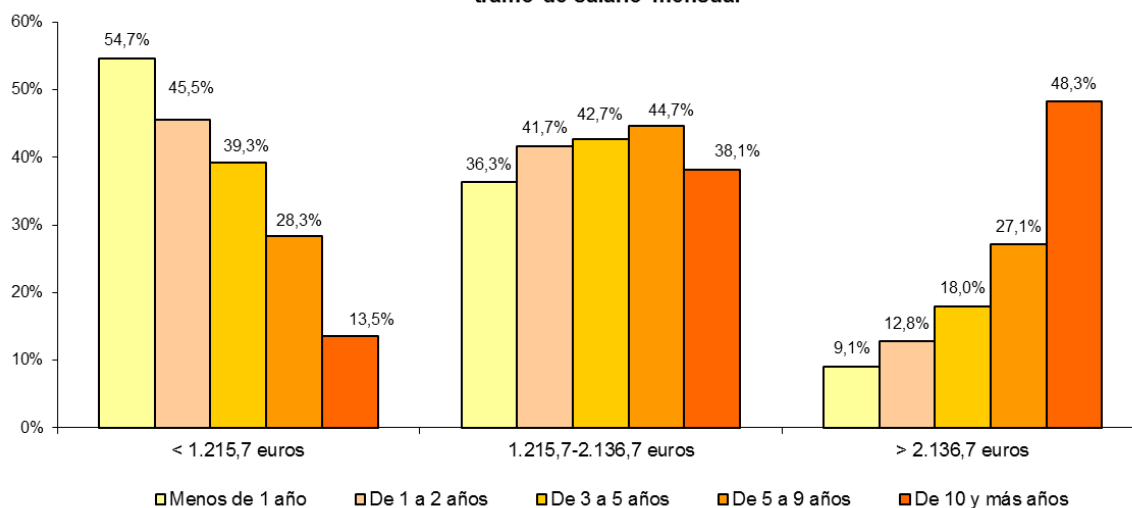
El porcentaje de asalariados con 10 y más años de antigüedad que percibió salarios superiores a 2.136,7 euros brutos fue del 48,3%, mientras que un 13,5% estaba en el tramo inferior (menos de 1.215,7 euros).

Entre los asalariados con menos de un año de antigüedad, un 9,1% se encontraba en el tramo alto del salario mensual (más de 2.136,7 euros). Por su lado, el porcentaje de los que tuvieron un salario menor que 1.215,7 euros fue del 54,7%.

Asalariados por tiempo que llevan trabajando en la empresa y decil. Porcentajes respecto al total de cada intervalo de tiempo

| Límites deciles en 2015 | | Total | Menos de 1 año | De 1 a 2 años | De 3 a 5 años | De 5 a 9 años | De 10 y más |
|-------------------------|------------------------------|-------|----------------|---------------|---------------|---------------|-------------|
| Total | | 100 | 100 | 100 | 100 | 100 | 100 |
| Decil 1 | Menos de 680 euros | 10 | 20,3 | 16,4 | 14,7 | 8,5 | 3,3 |
| Decil 2 | De 680 a < 979,5 euros | 10 | 19,8 | 14,6 | 12,8 | 8,6 | 4,5 |
| Decil 3 | De 979,5 a < 1.215,7 euros | 10 | 14,6 | 14,5 | 11,8 | 11,2 | 5,7 |
| Decil 4 | De 1.215,7 a < 1.402,9 euros | 10 | 12,1 | 13,7 | 12,9 | 10,8 | 6,9 |
| Decil 5 | De 1.402,9 a < 1.596,8 euros | 10 | 10,4 | 11,6 | 10,6 | 11,5 | 8,5 |
| Decil 6 | De 1.596,8 a < 1.814 euros | 10 | 8,1 | 8,3 | 9,5 | 11,7 | 10,6 |
| Decil 7 | De 1.814 a < 2.136,7 euros | 10 | 5,7 | 8,1 | 9,7 | 10,7 | 12,1 |
| Decil 8 | De 2.136,7 a < 2.607,2 euros | 10 | 4,3 | 5,7 | 8,1 | 10,4 | 14,0 |
| Decil 9 | De 2.607,2 a < 3.424,8 euros | 10 | 2,7 | 4,4 | 4,2 | 9,0 | 16,6 |
| Decil 10 | 3.424,8 o más euros | 10 | 2,1 | 2,7 | 5,7 | 7,7 | 17,7 |

Distribución de los asalariados por tiempo que llevan trabajando en la empresa y tramo de salario mensual



El **salario medio** también se incrementó en función del tiempo que llevan trabajando en el empleo actual, pasando desde los 1.251,7 euros que, en promedio, percibieron los asalariados de menos de un año de antigüedad, hasta los 2.425,1 euros entre los que llevan trabajando 10 o más años.

Salarios medios mensuales brutos por tiempo que el asalariado lleva trabajando en la empresa

Unidades: euros

| | 2010 | 2011 | 2012 | 2013 | 2014 | 2015 |
|----------------|---------|---------|---------|---------|---------|---------|
| Total | 1.838,8 | 1.841,8 | 1.850,3 | 1.869,1 | 1.881,3 | 1.893,7 |
| Menos de 1 año | 1.273,1 | 1.251,0 | 1.182,8 | 1.144,8 | 1.206,1 | 1.251,7 |
| De 1 a 2 años | 1.496,8 | 1.452,6 | 1.466,3 | 1.401,9 | 1.380,7 | 1.390,9 |
| De 3 a 5 años | 1.672,5 | 1.649,6 | 1.620,8 | 1.538,6 | 1.583,9 | 1.576,6 |
| De 5 a 9 años | 1.780,5 | 1.771,3 | 1.788,2 | 1.836,0 | 1.846,8 | 1.829,6 |
| De 10 y más | 2.378,1 | 2.387,7 | 2.354,0 | 2.396,8 | 2.393,3 | 2.425,1 |

Distribución salarial por rama de actividad

Los salarios más bajos (por debajo de 1.215,7 euros) se concentraron en el año 2015 en las *Actividades de los hogares como empleadores de personal doméstico* (79,1%) y en el sector primario, *Agricultura, ganadería, silvicultura y pesca* (61,6%).

La mayor proporción de empleos a tiempo parcial en el primer sector y la temporalidad en el segundo explican, en parte, esta situación.

Por su parte, las ramas de actividad con mayor peso relativo en los deciles salariales más altos (salarios superiores a 2.136,7 euros) fueron *Actividades financieras y de seguros*, (70,6%), *Suministro de energía eléctrica, gas, vapor y aire acondicionado* (68,1%) y *Educación* (59,9%).

Los **salarios medios** más bajos en 2015 correspondieron a las *Actividades de los hogares como empleadores de personal doméstico* (746,0 euros), la *Hostelería* (1.168,0 euros) y el sector primario, *Agricultura, ganadería, silvicultura y pesca* (1.200,5 euros).

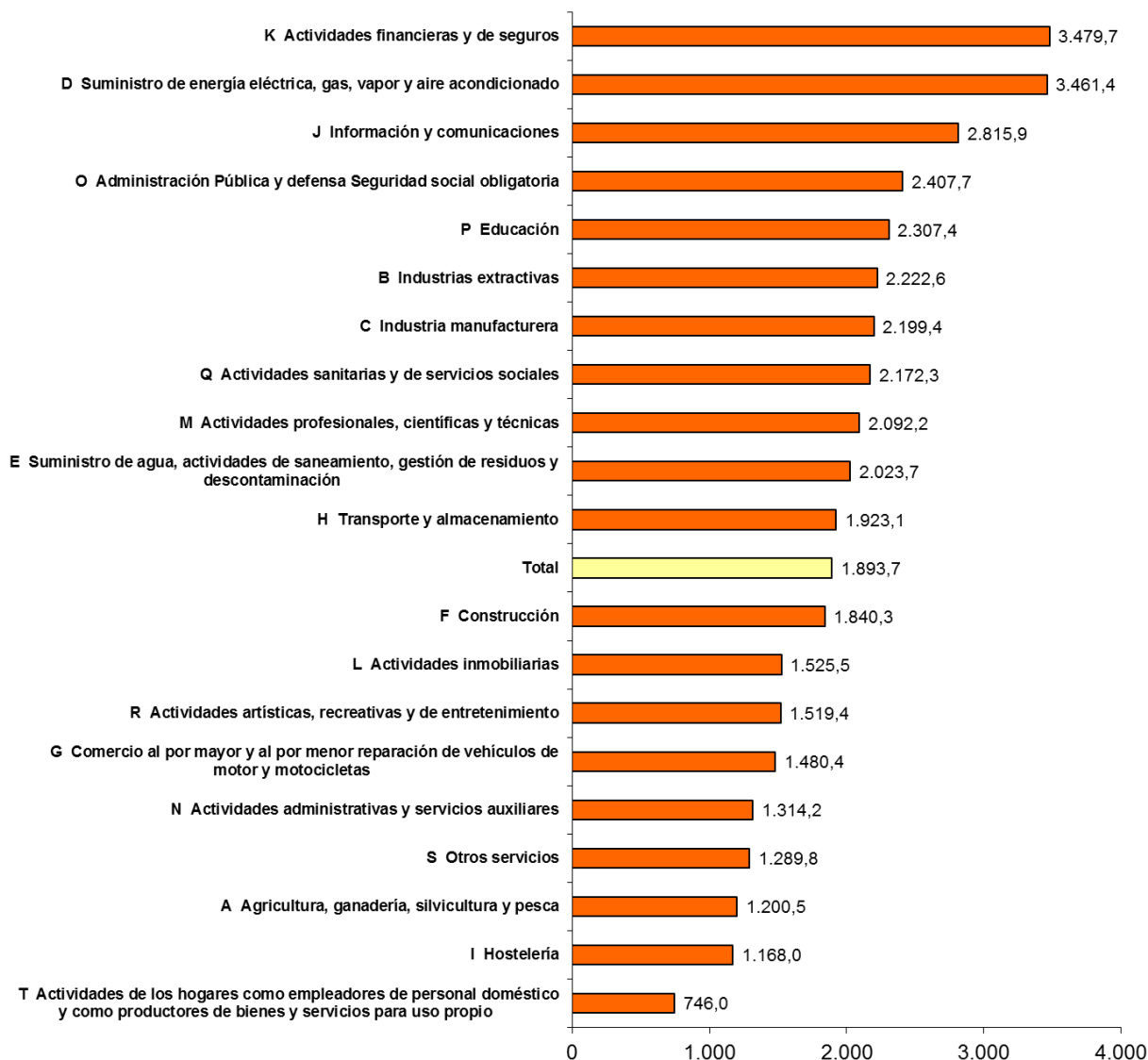
Por el contrario, los salarios medios más elevados se dieron en *Actividades financieras y de seguros* (3.479,7 euros), en *Suministro de energía eléctrica, gas, vapor y aire acondicionado* (3.461,4 euros) y en el sector de *Información y Comunicaciones* (2.815,9 euros).

Salarios medios mensuales brutos por actividad

Unidades: euros

| | 2010 | 2011 | 2012 | 2013 | 2014 | 2015 |
|--|---------|---------|---------|---------|---------|---------|
| Total | 1.838,8 | 1.841,8 | 1.850,3 | 1.869,1 | 1.881,3 | 1.893,7 |
| A Agricultura, ganadería, silvicultura y pesca | 1.152,3 | 1.211,9 | 1.168,0 | 1.175,0 | 1.193,3 | 1.200,5 |
| B Industrias extractivas | 2.436,5 | 2.765,5 | 2.528,6 | 2.224,3 | 2.650,1 | 2.222,6 |
| C Industria manufacturera | 2.033,4 | 2.112,8 | 2.147,7 | 2.192,7 | 2.184,9 | 2.199,4 |
| D Suministro de energía eléctrica, gas, vapor y aire acondicionado | 2.944,2 | 3.357,1 | 3.497,5 | 3.391,1 | 3.219,0 | 3.461,4 |
| E Suministro de agua, act. de saneamiento, gestión de residuos y descontaminación | 2.105,6 | 2.119,4 | 2.063,1 | 2.098,7 | 2.023,3 | 2.023,7 |
| F Construcción | 1.683,5 | 1.748,8 | 1.823,0 | 1.897,1 | 1.867,7 | 1.840,3 |
| G Comercio al por mayor y al por menor; reparación de vehículos de motor y motocicletas | 1.475,9 | 1.489,6 | 1.497,1 | 1.497,5 | 1.538,1 | 1.480,4 |
| H Transporte y almacenamiento | 1.854,0 | 1.863,3 | 1.863,6 | 1.844,5 | 1.937,7 | 1.923,1 |
| I Hostelería | 1.183,8 | 1.222,3 | 1.200,5 | 1.180,6 | 1.174,7 | 1.168,0 |
| J Información y comunicaciones | 2.484,4 | 2.445,5 | 2.476,8 | 2.602,8 | 2.615,2 | 2.815,9 |
| K Actividades financieras y de seguros | 3.044,3 | 3.127,5 | 3.122,4 | 3.209,3 | 3.228,5 | 3.479,7 |
| L Actividades inmobiliarias | 1.779,7 | 2.004,0 | 1.708,1 | 1.645,9 | 1.823,9 | 1.525,5 |
| M Actividades profesionales, científicas y técnicas | 1.994,5 | 1.972,8 | 2.096,2 | 2.039,5 | 2.129,6 | 2.092,2 |
| N Actividades administrativas y servicios auxiliares | 1.272,2 | 1.260,3 | 1.278,8 | 1.292,5 | 1.314,4 | 1.314,2 |
| O Administración Pública y defensa; Seguridad social obligatoria | 2.363,7 | 2.304,0 | 2.286,3 | 2.420,1 | 2.412,6 | 2.407,7 |
| P Educación | 2.378,8 | 2.328,6 | 2.219,4 | 2.256,9 | 2.234,3 | 2.307,4 |
| Q Actividades sanitarias y de servicios sociales | 2.124,6 | 2.113,6 | 2.129,9 | 2.115,2 | 2.135,5 | 2.172,3 |
| R Actividades artísticas, recreativas y de entretenimiento | 1.468,1 | 1.501,5 | 1.457,2 | 1.470,9 | 1.432,2 | 1.519,4 |
| S Otros servicios | 1.336,8 | 1.320,2 | 1.289,2 | 1.280,6 | 1.377,4 | 1.289,8 |
| T Act.de los hogares como empl. de pers. doméstico y prod. de bienes y serv. para uso propio | 900,4 | 773,4 | 781,8 | 709,0 | 745,6 | 746,0 |

Salarios medios mensuales brutos por rama de actividad



Distribución salarial por ocupación

La ocupación es otro de los factores más importantes a la hora de determinar el nivel salarial. Los *Directores y gerentes* y los *Técnicos y profesionales científicos e intelectuales* tuvieron una mayor representación en los salarios altos (superiores a 2.136,7 euros), mientras que los trabajadores en *Ocupaciones elementales* presentaron una mayor concentración en salarios bajos (inferiores a 1.215,7 euros).

El **salario medio** mensual de los ocupados en el grupo de *Directores y gerentes* fue el más elevado (4.134,2 euros) junto a los *Técnicos y profesionales científicos e intelectuales* (2.889,3 euros). Por su parte, los salarios medios mensuales más bajos se dieron en las *Ocupaciones elementales* y entre los *Trabajadores cualificados en el sector agrícola, ganadero, forestal y pesquero* (1.038,4 y 1.329,3 euros, respectivamente).

Salarios medios mensuales brutos por ocupación

Unidades: euros

| | 2010(*) | 2011 | 2012 | 2013 | 2014 | 2015 |
|---|---------|---------|---------|---------|---------|---------|
| Total | 1.838,8 | 1.841,8 | 1.850,3 | 1.869,1 | 1.881,3 | 1.893,7 |
| 1 Directores y gerentes | 3.888,7 | 4.031,5 | 3.898,7 | 3.954,6 | 3.962,0 | 4.134,2 |
| 2 Técnicos y profesionales científicos e intelectuales | 2.953,0 | 2.798,2 | 2.798,4 | 2.807,0 | 2.856,5 | 2.889,3 |
| 3 Técnicos; profesionales de apoyo | 2.076,2 | 2.236,8 | 2.209,4 | 2.253,5 | 2.228,8 | 2.298,0 |
| 4 Empleados contables, administrativos y otros empleados de oficina | 1.715,3 | 1.771,7 | 1.778,5 | 1.786,3 | 1.814,8 | 1.787,1 |
| 5 Trabajadores de los servicios de restauración, personales, protección y vendedores | 1.342,4 | 1.309,7 | 1.309,9 | 1.308,9 | 1.313,9 | 1.330,1 |
| 6 Trabajadores cualificados en el sector agrícola, ganadero, forestal y pesquero | 1.365,6 | 1.378,3 | 1.347,9 | 1.397,6 | 1.449,5 | 1.329,3 |
| 7 Artesanos y trabajadores cualificados de las ind. Manuf. y la construcción (exc. op.de inst.y maq.) | 1.703,6 | 1.676,1 | 1.703,6 | 1.805,5 | 1.761,9 | 1.724,1 |
| 8 Operadores de instalaciones y maquinaria, y montadores | 1.759,9 | 1.727,8 | 1.706,9 | 1.678,9 | 1.757,7 | 1.801,8 |
| 9 Ocupaciones elementales | 1.099,5 | 1.046,3 | 1.046,2 | 1.014,6 | 1.018,3 | 1.038,4 |
| 0 Ocupaciones militares | 2.156,6 | 2.080,0 | 1.878,6 | 2.157,9 | 2.230,9 | 2.107,3 |

(*) Los datos de 2010 están calculados con la Clasificación Nacional de Ocupaciones 1994, por lo que los datos no son totalmente comparables con los de años sucesivos.

Salarios medios mensuales brutos por ocupación



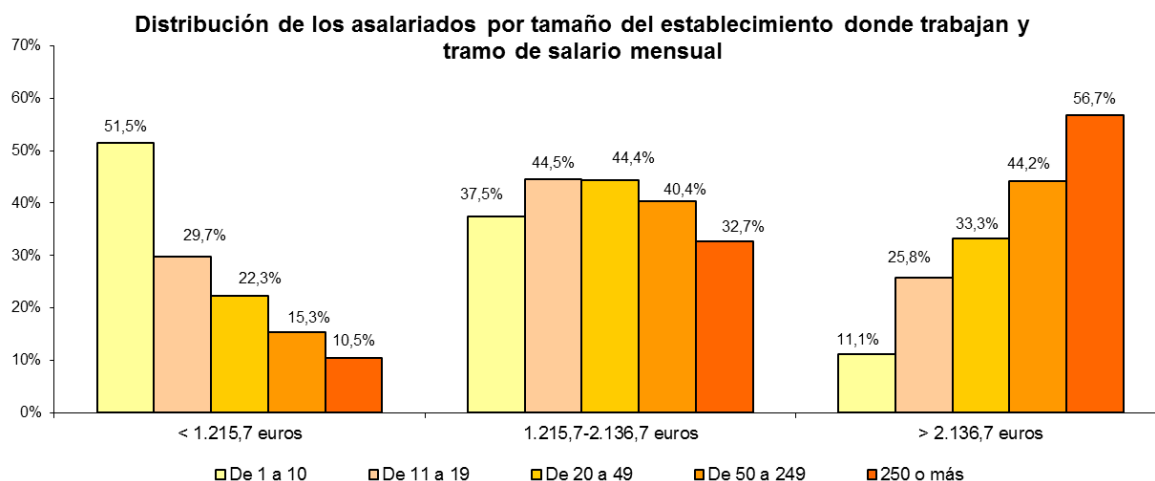
Distribución salarial por tamaño del centro de trabajo

Los salarios más bajos se concentraron en 2015 en los establecimientos de hasta 10 trabajadores (51,5% de estos asalariados cobraron un salario inferior a 1.215,7 euros), mientras que el porcentaje equivalente en los centros de 250 o más trabajadores fue del 10,5%.

Por el contrario, el 56,7% de los asalariados en establecimientos de 250 o más trabajadores tuvo un salario mensual del tramo alto (más de 2.136,7 euros). El porcentaje equivalente fue del 11,1% de los trabajadores en establecimientos de hasta 10 empleados.

Asalariados por tamaño del establecimiento y decil. Porcentajes respecto al total de cada tamaño de establecimiento

| Límites deciles en 2015 | | Total | De 1 a 10 | De 11 a 19 | De 20 a 49 | De 50 a 249 | 250 o más |
|-------------------------|------------------------------|-------|-----------|------------|------------|-------------|-----------|
| Total | | 100 | 100 | 100 | 100 | 100 | 100 |
| Decil 1 | Menos de 680 euros | 10 | 20,7 | 9,0 | 5,5 | 2,9 | 1,6 |
| Decil 2 | De 680 a < 979,5 euros | 10 | 16,6 | 9,0 | 7,2 | 5,7 | 4,0 |
| Decil 3 | De 979,5 a < 1.215,7 euros | 10 | 14,2 | 11,7 | 9,6 | 6,7 | 4,9 |
| Decil 4 | De 1.215,7 a < 1.402,9 euros | 10 | 13,0 | 12,3 | 10,9 | 7,2 | 4,6 |
| Decil 5 | De 1.402,9 a < 1.596,8 euros | 10 | 10,6 | 12,0 | 9,5 | 9,2 | 6,5 |
| Decil 6 | De 1.596,8 a < 1.814 euros | 10 | 8,1 | 10,7 | 11,7 | 10,9 | 9,1 |
| Decil 7 | De 1.814 a < 2.136,7 euros | 10 | 5,8 | 9,5 | 12,3 | 13,1 | 12,5 |
| Decil 8 | De 2.136,7 a < 2.607,2 euros | 10 | 4,2 | 10,4 | 12,2 | 14,2 | 15,1 |
| Decil 9 | De 2.607,2 a < 3.424,8 euros | 10 | 3,7 | 9,0 | 12,3 | 15,4 | 17,9 |
| Decil 10 | 3.424,8 o más euros | 10 | 3,2 | 6,4 | 8,8 | 14,6 | 23,7 |



El salario aumenta con el tamaño de la empresa. Así, en 2015, el **salario medio** bruto en las grandes empresas (250 empleados o más) fue de 2.716,4 euros, mientras que en las empresas de hasta 10 trabajadores se situó en 1.314,3 euros.

Salarios medios mensuales brutos por número de personas que trabajan en el establecimiento

Unidades: euros

| | 2010 | 2011 | 2012 | 2013 | 2014 | 2015 |
|-------------|---------|---------|---------|---------|---------|---------|
| Total | 1.838,8 | 1.841,8 | 1.850,3 | 1.869,1 | 1.881,3 | 1.893,7 |
| De 1 a 10 | 1.350,3 | 1.355,9 | 1.331,8 | 1.329,6 | 1.324,9 | 1.314,3 |
| De 11 a 19 | 1.672,8 | 1.808,5 | 1.742,5 | 1.716,5 | 1.738,9 | 1.768,4 |
| De 20 a 49 | 1.981,2 | 1.974,7 | 1.938,4 | 2.004,8 | 2.041,7 | 1.986,1 |
| De 50 a 249 | 2.192,6 | 2.177,8 | 2.194,0 | 2.256,4 | 2.219,6 | 2.277,3 |
| 250 o más | 2.556,9 | 2.563,1 | 2.613,7 | 2.667,6 | 2.706,3 | 2.716,4 |

Distribución salarial por naturaleza del empleador (privado o público)

En el sector privado los trabajadores que obtuvieron un salario de más de 2.136,7 euros en 2015 fueron un 22,4%, mientras que un 60,5% de los trabajadores del sector público estuvo en este tramo de ingresos. En el sector público están incluidos todas las Administraciones Públicas así como las empresas públicas y tanto los trabajadores adscritos a Mutualidades como los que cotizan a la Seguridad Social.

Esta mayor concentración de salarios elevados en el sector público viene determinada por el mayor porcentaje de asalariados con estudios superiores, el tipo de ocupación desempeñado, el menor peso del trabajo a tiempo parcial y la mayor antigüedad.

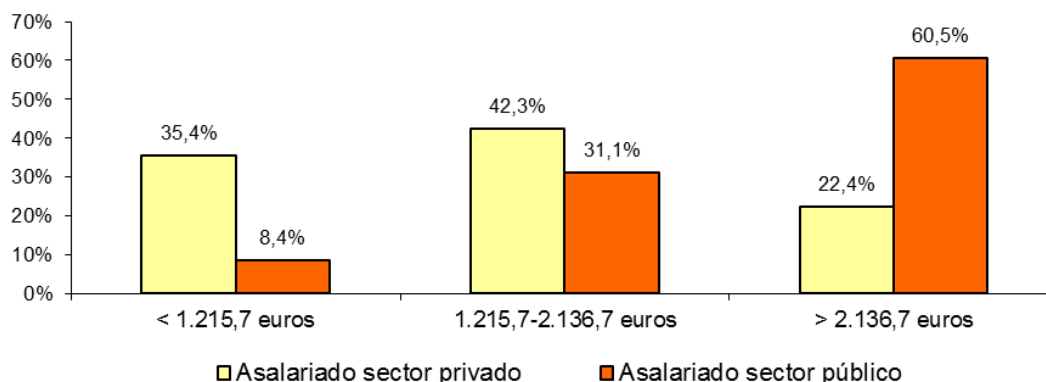
Asalariados del sector público y privado por decil.

Porcentajes respecto al total

| Límites deciles en 2015 | | 2010 | 2011 | 2012 | 2013 | 2014 | 2015 |
|-------------------------|------------------------------|------|------|------|------|------|------|
| Sector Privado | | | | | | | |
| Total | | 100 | 100 | 100 | 100 | 100 | 100 |
| Decil 1 | Menos de 680 euros | 12,0 | 12,0 | 12,1 | 12,2 | 12,1 | 12,1 |
| Decil 2 | De 680 a < 979,5 euros | 11,6 | 11,6 | 11,7 | 11,9 | 11,8 | 11,6 |
| Decil 3 | De 979,5 a < 1.215,7 euros | 11,8 | 11,9 | 11,8 | 12,0 | 11,9 | 11,7 |
| Decil 4 | De 1.215,7 a < 1.402,9 euros | 11,8 | 11,7 | 11,7 | 11,8 | 11,7 | 11,7 |
| Decil 5 | De 1.402,9 a < 1.596,8 euros | 11,1 | 11,1 | 10,8 | 10,9 | 10,9 | 11,1 |
| Decil 6 | De 1.596,8 a < 1.814 euros | 10,2 | 10,3 | 9,8 | 10,1 | 9,9 | 10,1 |
| Decil 7 | De 1.814 a < 2.136,7 euros | 9,5 | 9,5 | 9,5 | 9,4 | 9,4 | 9,4 |
| Decil 8 | De 2.136,7 a < 2.607,2 euros | 8,3 | 7,9 | 7,7 | 7,5 | 7,8 | 7,7 |
| Decil 9 | De 2.607,2 a < 3.424,8 euros | 6,5 | 6,4 | 6,7 | 6,4 | 6,6 | 6,8 |
| Decil 10 | 3.424,8 o más euros | 7,2 | 7,6 | 8,2 | 7,9 | 8,0 | 7,9 |
| Sector Público | | | | | | | |
| Total | | 100 | 100 | 100 | 100 | 100 | 100 |
| Decil 1 | Menos de 680 euros | 2,3 | 2,7 | 2,5 | 1,9 | 1,9 | 1,7 |
| Decil 2 | De 680 a < 979,5 euros | 4,0 | 4,0 | 3,8 | 2,8 | 3,2 | 3,6 |
| Decil 3 | De 979,5 a < 1.215,7 euros | 3,1 | 3,1 | 3,4 | 2,7 | 2,6 | 3,1 |
| Decil 4 | De 1.215,7 a < 1.402,9 euros | 3,3 | 3,7 | 3,9 | 3,5 | 3,5 | 3,1 |
| Decil 5 | De 1.402,9 a < 1.596,8 euros | 5,9 | 6,0 | 7,0 | 6,7 | 6,5 | 5,7 |
| Decil 6 | De 1.596,8 a < 1.814 euros | 9,2 | 8,8 | 10,7 | 9,6 | 10,4 | 9,7 |
| Decil 7 | De 1.814 a < 2.136,7 euros | 12,0 | 11,8 | 11,8 | 12,3 | 12,2 | 12,6 |
| Decil 8 | De 2.136,7 a < 2.607,2 euros | 16,4 | 17,7 | 18,2 | 19,2 | 18,7 | 19,2 |
| Decil 9 | De 2.607,2 a < 3.424,8 euros | 23,2 | 23,1 | 22,0 | 23,4 | 23,0 | 22,8 |
| Decil 10 | 3.424,8 o más euros | 20,6 | 19,0 | 16,7 | 17,9 | 17,9 | 18,5 |

Nota: Los límites de los deciles corresponden al año 2015. La distribución por decil de años anteriores está calculada con los tramos de cada año.

Distribución de los asalariados del sector privado y del sector público por tramo de salario mensual



El **salario medio** bruto en el sector público alcanzó los 2.586,2 euros en 2015, mientras que en el sector privado se situó en 1.720,0 euros.

Salarios medios mensuales brutos del sector público y del sector privado

Unidades: euros

| | 2010 | 2011 | 2012 | 2013 | 2014 | 2015 |
|---------------------------|---------|---------|---------|---------|---------|---------|
| Total | 1.838,8 | 1.841,8 | 1.850,3 | 1.869,1 | 1.881,3 | 1.893,7 |
| Asalariado sector público | 2.500,2 | 2.469,9 | 2.430,8 | 2.530,0 | 2.544,4 | 2.586,2 |
| Asalariado sector privado | 1.663,0 | 1.671,6 | 1.690,1 | 1.691,3 | 1.710,5 | 1.720,0 |

Como ya se ha indicado para los deciles, los **factores fundamentales** que influyen en las diferencias del salario medio entre ambos sectores viene explicado por la diferente **estructura ocupacional**, el mayor peso de los trabajadores con **estudios superiores** (el 65,9% de los asalariados del sector público tiene titulación superior, frente al 38,9% del sector privado), la menor proporción del empleo a **tiempo parcial** (7,0% frente a 19,7% en el sector privado) y la mayor **antigüedad** en el sector público (el 67,3% de los asalariados del sector público lleva 10 o más años en su puesto, mientras el equivalente en el sector privado es de un 34,0%).

La Administración de Comunidad Autónoma fue la que registró un promedio salarial más elevado, con 2.738,6 euros al mes en 2015. Por el contrario, la Local presentó los salarios más bajos, con un promedio de 2.162,4 euros.

Salarios medios mensuales brutos del sector público por tipo de administración

Unidades: euros

| | 2010 | 2011 | 2012 | 2013 | 2014 | 2015 |
|--|---------|---------|---------|---------|---------|---------|
| Total asalariados del sector público | 2.500,2 | 2.469,9 | 2.430,8 | 2.530,0 | 2.544,4 | 2.586,2 |
| Administración Central (incluida Admón. S.S.) | 2.494,6 | 2.409,4 | 2.376,6 | 2.535,6 | 2.566,1 | 2.603,9 |
| Administración de Comunidad Autónoma | 2.618,0 | 2.630,6 | 2.536,2 | 2.632,0 | 2.676,9 | 2.738,6 |
| Administración Local | 2.219,7 | 2.116,5 | 2.120,2 | 2.227,7 | 2.144,7 | 2.162,4 |
| Empresas públicas e instituciones financieras públicas | 2.374,9 | 2.354,0 | 2.593,1 | 2.601,7 | 2.616,7 | 2.651,5 |

Distribución salarial por comunidades autónomas

La estructura productiva existente en las comunidades autónomas tiene una gran influencia sobre su nivel salarial. De esta forma, las que tuvieron una mayor concentración de salarios altos fueron País Vasco (46,9% de asalariados con salarios por encima de 2.136,7 euros mensuales), Comunidad de Madrid (38,0%) y Comunidad Foral de Navarra (37,9%).

En el lado opuesto, las comunidades autónomas que tuvieron un mayor porcentaje de asalariados concentrados en deciles bajos (sueldos por debajo de 1.215,7 euros) fueron Canarias (40,1%), Extremadura (39,3%) y Región de Murcia (37,9%).

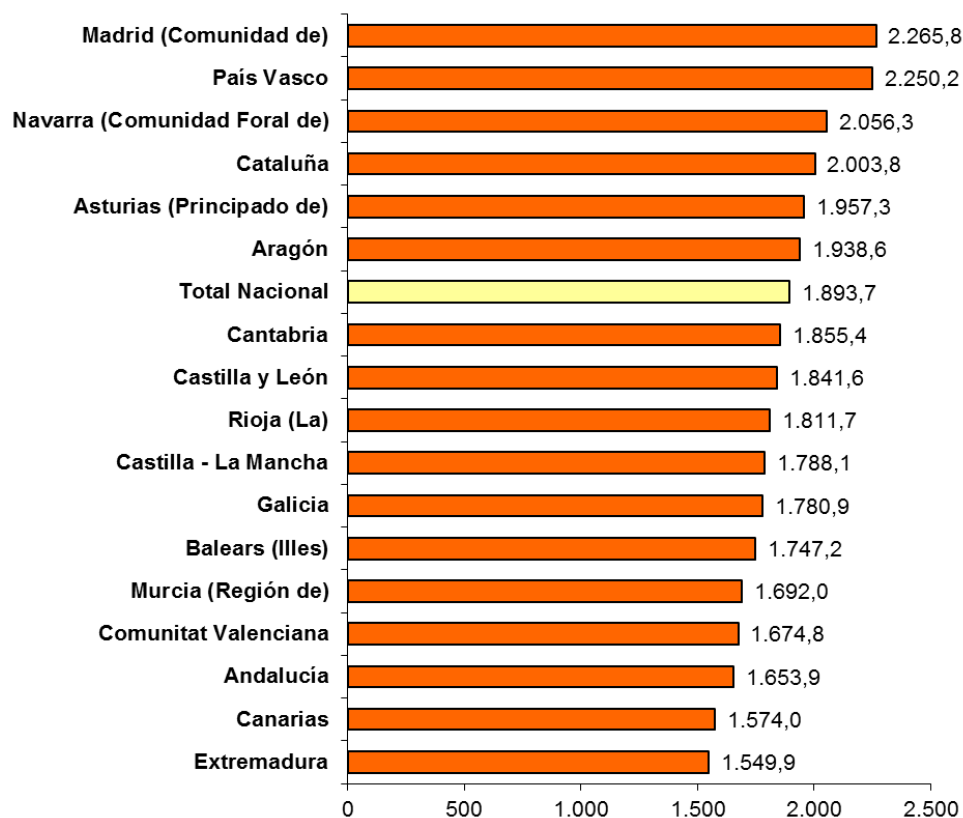
Las comunidades autónomas con mayor **salario medio** en el empleo principal fueron Comunidad de Madrid (2.265,8 euros), País Vasco (2.250,2 euros) y Comunidad Foral de Navarra (2.056,3 euros). Los menores salarios medios se observaron en Extremadura (1.549,9 euros), Canarias (1.574,0 euros) y Andalucía (1.653,9 euros).

Salarios medios mensuales brutos por comunidad autónoma

Unidades: euros

| | 2010 | 2011 | 2012 | 2013 | 2014 | 2015 |
|-------------------------|---------|---------|---------|---------|---------|---------|
| Total | 1.838,8 | 1.841,8 | 1.850,3 | 1.869,1 | 1.881,3 | 1.893,7 |
| Andalucía | 1.658,8 | 1.677,0 | 1.639,0 | 1.645,4 | 1.645,5 | 1.653,9 |
| Aragón | 1.894,4 | 1.870,6 | 1.887,4 | 1.842,7 | 1.875,2 | 1.938,6 |
| Asturias, Principado de | 1.897,3 | 1.914,6 | 1.908,3 | 1.956,6 | 1.907,8 | 1.957,3 |
| Baleares, Illes | 1.724,8 | 1.734,0 | 1.681,2 | 1.761,1 | 1.707,5 | 1.747,2 |
| Canarias | 1.629,3 | 1.627,9 | 1.620,3 | 1.617,3 | 1.621,6 | 1.574,0 |
| Cantabria | 1.875,0 | 1.885,8 | 1.861,3 | 1.873,0 | 1.904,7 | 1.855,4 |
| Castilla y León | 1.777,2 | 1.788,8 | 1.828,1 | 1.852,9 | 1.788,5 | 1.841,6 |
| Castilla - La Mancha | 1.756,7 | 1.790,1 | 1.706,7 | 1.768,5 | 1.740,4 | 1.788,1 |
| Cataluña | 1.908,4 | 1.912,8 | 1.926,0 | 1.928,0 | 1.953,3 | 2.003,8 |
| Comunitat Valenciana | 1.686,7 | 1.709,2 | 1.729,8 | 1.741,1 | 1.745,4 | 1.674,8 |
| Extremadura | 1.626,4 | 1.554,5 | 1.587,9 | 1.622,4 | 1.588,8 | 1.549,9 |
| Galicia | 1.722,5 | 1.786,9 | 1.758,0 | 1.728,7 | 1.775,0 | 1.780,9 |
| Madrid, Comunidad de | 2.099,4 | 2.053,6 | 2.119,1 | 2.198,7 | 2.272,7 | 2.265,8 |
| Murcia, Región de | 1.613,1 | 1.687,2 | 1.690,6 | 1.541,1 | 1.643,8 | 1.692,0 |
| Navarra, Com. Foral de | 2.099,2 | 2.038,5 | 2.082,4 | 2.126,4 | 2.051,7 | 2.056,3 |
| País Vasco | 2.097,7 | 2.114,7 | 2.131,2 | 2.162,0 | 2.147,2 | 2.250,2 |
| Rioja, La | 1.809,0 | 1.824,4 | 1.818,5 | 1.827,1 | 1.830,4 | 1.811,7 |
| Ceuta | 2.456,3 | 1.923,6 | 2.202,9 | 2.293,6 | 2.173,6 | 2.064,9 |
| Melilla | 1.909,2 | 2.543,7 | 2.105,9 | 1.999,8 | 2.384,2 | 2.147,4 |

Salarios medios mensuales brutos por comunidad autónoma



Nota metodológica

La normativa europea referente a las encuestas de fuerza de trabajo (EFTs) en los países de la Unión (Reglamento CE nº 1372/2007 del Parlamento Europeo y del Consejo y Reglamento CE nº 377/2008 de la Comisión²) establece que, a partir de 2009, dichas encuestas (la EPA en España) deben incluir el salario del empleo principal expresado en forma de deciles.

El INE publicó por vez primera esta información en noviembre de 2010, difundiendo la serie 2006-2009. A partir de entonces se publican cada año los datos correspondientes al anterior.

La información se recoge a lo largo de dicho año precedente, a partir de la submuestra EPA que está en sexta entrevista en cada trimestre, con lo que se tiene un total de unas 10.000 familias por trimestre, unas 40.000 al año. La muestra de asalariados es de aproximadamente 30.000 personas, a la que se incorpora después información sobre sus ganancias estimadas a partir de fuentes administrativas (Tesorería General de la Seguridad Social, Agencia Estatal de Administración Tributaria, Hacienda Tributaria de Navarra³, Diputación Foral de Bizkaia y Diputación Foral de Gipuzkoa (véase [ENLACE A NOTA METODOLÓGICA EN INEbase](#) para más detalles sobre la obtención de la variable).

El concepto de salario utilizado es (según el citado Reglamento CE nº 377/2008) de la Comisión el de 'salario mensual asociado al empleo principal', siendo este último el que desarrolla la persona en la semana de referencia en la que es entrevistada. En caso de tener varios trabajos, el principal es el que proporciona los ingresos más significativos. En particular, si es un trabajo eventual de duración inferior a un mes, el salario será una estimación del que se obtendría para una duración de todo el mes por un trabajo similar. En cambio, si es un trabajo a tiempo parcial, no se transforma en el equivalente a tiempo completo. Esta última cuestión hay que tenerla en cuenta cuando se comparan las distribuciones salariales de los trabajadores a tiempo completo y a tiempo parcial.

Los resultados salariales en la Encuesta de Población Activa hacen posible un análisis conjunto de la distribución de los salarios y del resto de variables sociales y laborales de la encuesta.

Dichos resultados, teniendo en cuenta las diferencias de metodología, no presentan un panorama radicalmente distinto del esperado, de acuerdo con el conocimiento de las rentas salariales que se tiene a través de otras fuentes de información (Encuestas de Coste Laboral, Encuestas de Estructura Salarial, Encuesta de Condiciones de Vida, etc.). En este sentido, **los resultados poseen una fuerte coherencia.**

Una de las ventajas fundamentales de la información sobre salarios en la Encuesta de Población Activa respecto de otras fuentes de información salarial es que **el ámbito de referencia de la EPA es exhaustivo**, es decir, se incluyen todos los asalariados residentes en España, en particular los del sector agrario, los empleados de hogar y todos los empleados del sector público. En cambio, la muestra de asalariados es mucho menor que, por ejemplo, en las Encuestas de Estructura Salarial en España.

² Véase <http://eur-lex.europa.eu/LexUriServ/LexUriServ.do?uri=OJ:L:2007:315:0042:0043:ES:PDF> y <http://eur-lex.europa.eu/LexUriServ/LexUriServ.do?uri=OJ:L:2008:114:0057:0084:ES:PDF>, respectivamente.

³ Por medio del Instituto de Estadística de Navarra.

De acuerdo con lo exigido por el reglamento de la EFT, la información se presenta en forma de distribuciones porcentuales de asalariados por deciles. ([ENLACE A TABLAS DE RESULTADOS](#)). Con el fin de proporcionar información adicional al usuario interesado, se publican además los límites de cada decil, en euros, así como los salarios medios por decil y categorías de interés ([ENLACE A SALARIOS MEDIOS POR CATEGORÍAS DE INTERÉS](#)).

Más información en **INEbase** – www.ine.es Todas las notas de prensa en: www.ine.es/prensa/prensa.htm

Gabinete de prensa: Teléfonos: 91 583 93 63 / 94 08 – Fax: 91 583 90 87 - gprensa@ine.es

Área de información: Teléfono: 91 583 91 00 – Fax: 91 583 91 58 – www.ine.es/infoine
