

24 de abril de 2018

Avance de la Estadística del Padrón Continuo a 1 de enero de 2018
Datos provisionales

La población inscrita en España en el Padrón Continuo aumenta en 126.437 personas durante 2017 y se sitúa en 46,7 millones

Del total de población, el 89,9% son de nacionalidad española y el 10,1% extranjeros

El total de personas inscritas en el Padrón Continuo¹ en España a 1 de enero de 2018 es de 46.698.569 habitantes, según el Avance de la Estadística del Padrón Continuo. Esta cifra supone un aumento de 126.437 personas (un 0,3%) respecto a los datos a 1 de enero de 2017².

De este total, 41.979.151 personas tienen nacionalidad española (el 89,9% del total de inscritos) y **4.719.418 son extranjeros (el 10,1% del total)**.

Estas cifras que hoy se publican son un avance provisional. Las cifras definitivas, una vez finalice el procedimiento para su obtención, y tras el informe favorable del Consejo de Empadronamiento, se elevarán al Gobierno de la Nación antes de fin de año, para su aprobación mediante Real Decreto, que será publicado en el Boletín Oficial del Estado.

Durante el año 2017 el número neto de españoles inscritos desciende en 20.174 personas (un -0,05%), mientras que el de extranjeros aumenta en 146.611 (un 3,2%). Entre estos últimos, los pertenecientes a la Unión Europea (UE-28) se incrementan en 2.709 (un 0,2%) y los no comunitarios crecen en 143.902 personas (un 5,1%).

¹ En esta nota de prensa, la referencia a la población y a la población empadronada debe entenderse siempre como la población inscrita en el Padrón Continuo, que es el fichero de coordinación de los padrones municipales que gestiona el INE. La población es la que reside en España, es decir, no incorpora a los españoles residentes en el extranjero para los que el INE dispone de una estadística diferenciada, denominada *Estadística del Padrón de Españoles Residentes en el Extranjero*.

² Las variaciones producidas con respecto a la Estadística del Padrón Continuo a 1 de enero de 2017 se deben a diferentes causas que se detallan en la nota metodológica que figura al final de esta nota de prensa.

Población inscrita en el Padrón Continuo por nacionalidad

Datos provisionales. Avance de la Estadística del Padrón Continuo a 1 de enero de 2018

	Población a 1 de enero de 2018 (Datos provisionales)		Población a 1 de enero de 2017 (Datos definitivos)		Variación absoluta	Variación relativa (en %)
	Número de personas	% respecto al total	Número de personas	% respecto al total		
TOTAL	46.698.569	100,0	46.572.132	100,0	126.437	0,3
Espanoles	41.979.151	89,9	41.999.325	90,2	-20.174	0,0
Extranjeros	4.719.418	10,1	4.572.807	9,8	146.611	3,2
UE-28	1.780.698	3,8	1.777.989	3,8	2.709	0,2
no UE	2.938.720	6,3	2.794.818	6,0	143.902	5,1

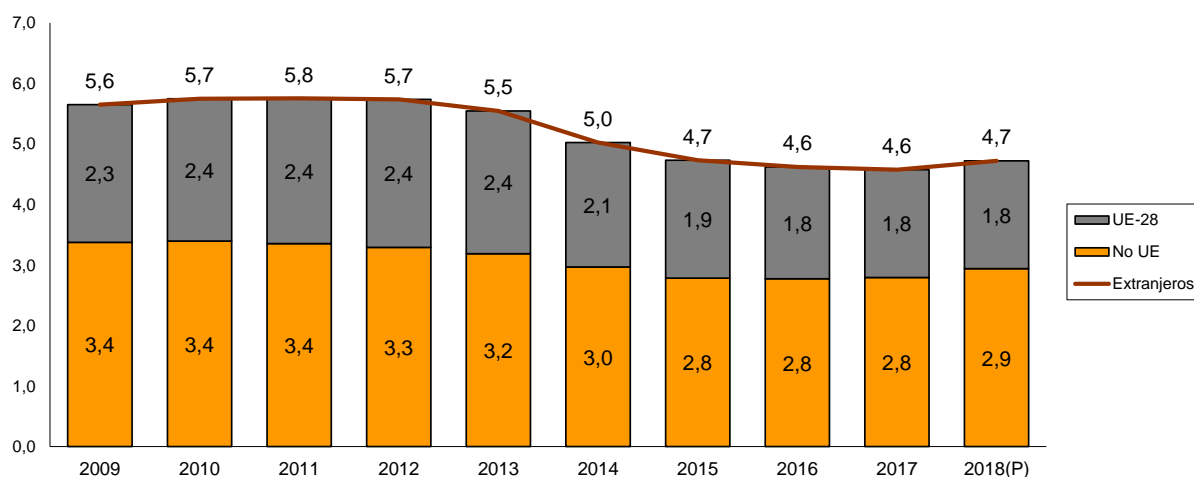
Desde que en 1998 se comenzaron a publicar las Cifras oficiales de población provenientes de la Revisión padronal a 1 de enero, la población empadronada en España había aumentado todos los años hasta 2012. A partir de ese año empezó a disminuir, manteniéndose esa tendencia hasta 2016. En 2017 se ha producido una nueva inflexión al aumentar en 126.437 personas, según los datos provisionales.

Desde el año 2000 el aumento fue debido, fundamentalmente, a la inscripción de extranjeros, cuya cifra pasó de 923.879 ese año a 5.751.487 a 1 de enero de 2011.

A partir de ese momento la cifra de extranjeros comenzó a descender, produciéndose el mayor descenso durante 2013 (-522.751). Esta tendencia se mantuvo en los años siguientes y en 2016 el saldo (-45.774) fue el de menor intensidad.

En 2017 el número de extranjeros vuelve a crecer, con un aumento de 146.611 personas.

Extranjeros inscritos en el Padrón continuo (millones)
Estadística del Padrón Continuo a 1 de enero



(P): Datos provisionales

Población inscrita en el Padrón Continuo por sexo, lugar de nacimiento y edad

El 49,0% del total de inscritos en el Padrón son hombres y el 51,0% mujeres. Entre los españoles hay más mujeres (51,1%), mientras que en los extranjeros el porcentaje de hombres es mayor (50,2%).

Población inscrita en el Padrón Continuo por sexo

Datos provisionales. Avance de la Estadística del Padrón Continuo a 1 de enero de 2018

	Total	% respecto al total	Espanoles	% respecto al total de españoles	Extranjeros	% respecto al total de extranjeros
Ambos sexos	46.698.569	100,0	41.979.151	100,0	4.719.418	100,0
Hombres	22.885.331	49,0	20.518.155	48,9	2.367.176	50,2
Mujeres	23.813.238	51,0	21.460.996	51,1	2.352.242	49,8

El 86,4% de la población ha nacido en España y el 13,6% en el extranjero. Por nacionalidad, el 94,9% de los españoles ha nacido en España, mientras que en el caso de los extranjeros esta cifra es del 10,2%.

Distribución por lugar de nacimiento y nacionalidad

Datos provisionales. Avance de la Estadística del Padrón Continuo a 1 de enero de 2018

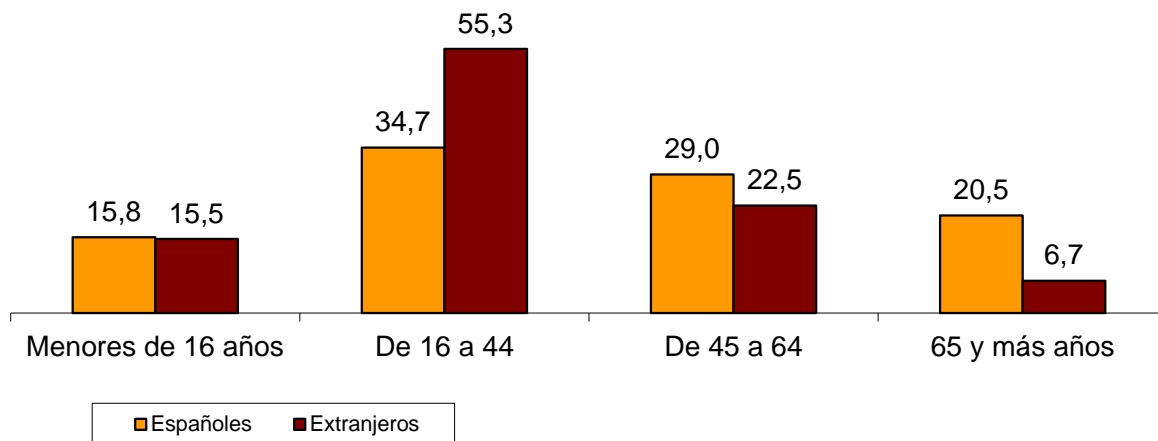
	Total	Nacidos en España	% respecto al total	Nacidos en el extranjero	% respecto al total
TOTAL	46.698.569	40.325.506	86,4	6.373.063	13,6
Espanoles	41.979.151	39.842.165	94,9	2.136.986	5,1
Extranjeros	4.719.418	483.341	10,2	4.236.077	89,8

Por edades, el 15,8% de la población tiene menos de 16 años, el 36,7% entre 16 y 44 años, el 28,4% tiene entre 45 y 64 y el 19,1% 65 o más años.

Por nacionalidad, cabe destacar el grupo de 16 a 44 años que presenta las diferencias más acusadas en el porcentaje de edad entre españoles y extranjeros, siendo además mayor el porcentaje de extranjeros que el de españoles. Así, el 34,7% de españoles se encuentra en este grupo de edad, frente al 55,3% en el caso de los extranjeros.

Porcentaje de inscritos por nacionalidad y grupos de edad

Datos provisionales. Avance de la Estadística del Padrón Continuo a 1 de enero de 2018



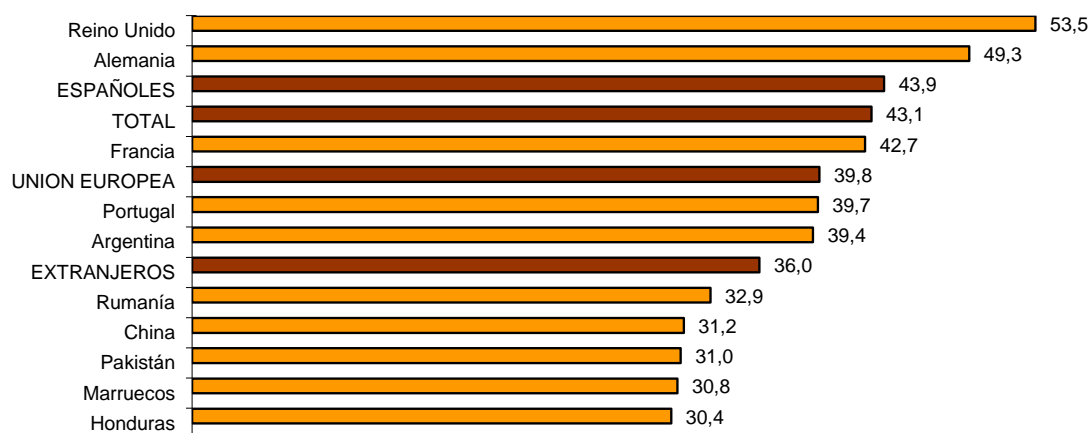
La **edad media** de la población inscrita en el Padrón es de 43,1 años. La de los españoles es de 43,9 años y la de los extranjeros de 36,0 años (la de los ciudadanos de países pertenecientes a la Unión Europea es de 39,8 años).

Las edades medias más altas entre las nacionalidades predominantes se dan en los ciudadanos británicos (53,5 años), alemanes (49,3) y franceses (42,7).

Por el contrario, las más bajas corresponden a los ciudadanos hondureños (30,4 años), marroquíes (30,8) y pakistaníes (31,0).

Edad media por países (principales nacionalidades)

Datos provisionales. Avance de la Estadística del Padrón Continuo a 1 de enero de 2018



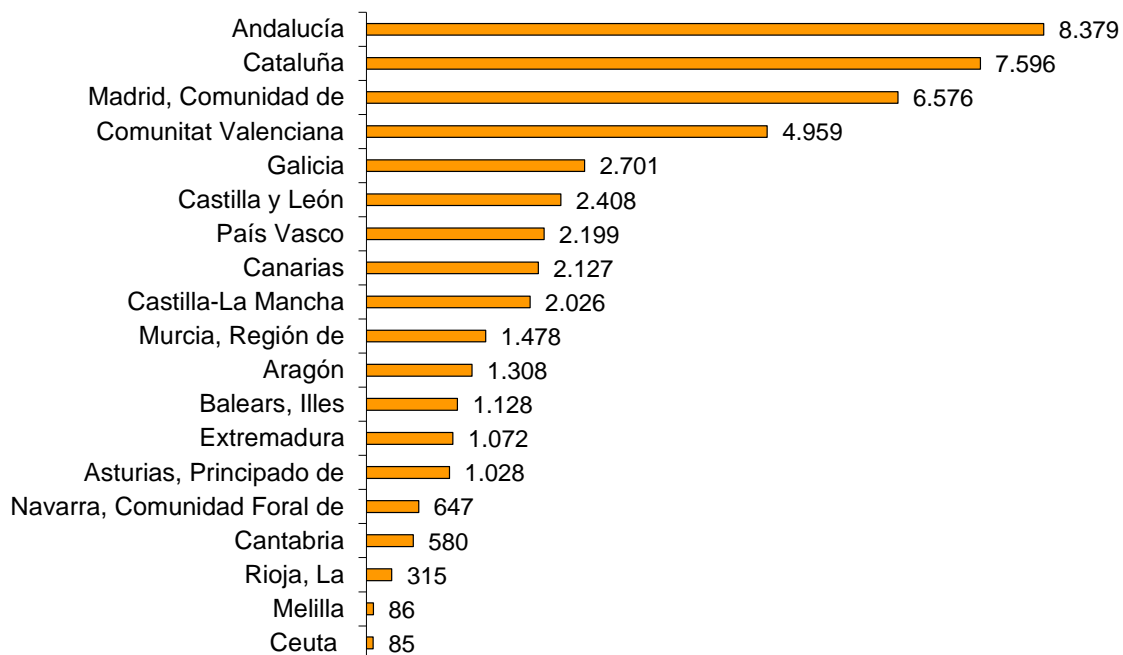
Datos por comunidades y ciudades autónomas

Las comunidades autónomas más pobladas son, al igual que a 1 de enero de 2017, Andalucía, Cataluña y Comunidad de Madrid.

Por su parte, las que tienen menos población siguen siendo La Rioja, Cantabria y Comunidad Foral de Navarra.

Población inscrita por comunidades y ciudades autónomas (miles)

Datos provisionales. Avance de la Estadística del Padrón Continuo a 1 de enero 2018

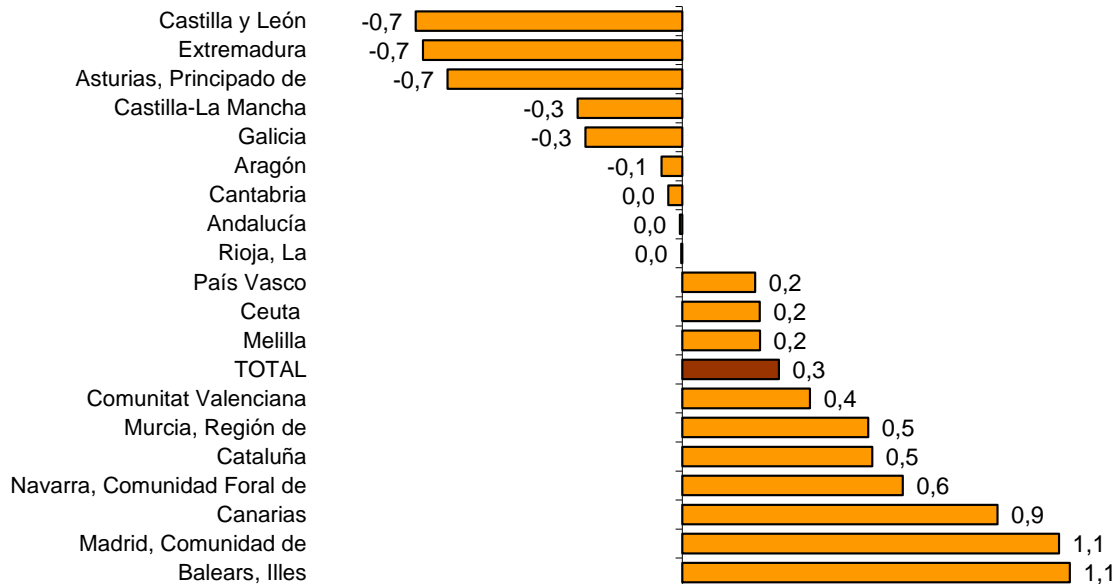


En el último año la población ha disminuido en nueve comunidades autónomas y ha aumentado en el resto.

Comunidad de Madrid (68.825 personas más), Cataluña (40.301 más) y Canarias (18.658 más) experimentan los mayores aumentos de población en términos absolutos entre el 1 de enero de 2017 y el 1 de enero de 2018. Por su parte, las mayores reducciones se producen en Castilla y León (18.151 personas menos), Extremadura (7.861 menos) y Galicia (7.369 menos).

En términos relativos, los mayores aumentos de población se registran en Illes Balears y Comunidad de Madrid (1,1% en ambas) y Canarias (0,9%). Por el contrario Castilla y León, Extremadura y Principado de Asturias (todas ellas con un -0,7%) presentan los mayores descensos.

Población inscrita por comunidades y ciudades autónomas Variación relativa (%) entre 2017 y 2018



Distribución de los ciudadanos extranjeros inscritos en el Padrón Continuo por comunidades y ciudades autónomas

La proporción de ciudadanos extranjeros sobre el total de la población inscrita en España se sitúa en el 10,1% a 1 de enero de 2018.

Las comunidades con mayor proporción de extranjeros son Illes Balears (17,1%), Cataluña (14,2%) y Región de Murcia (13,7%). Cabe señalar también la ciudad autónoma de Melilla, con un 15,6% de población extranjera.

Por el contrario, las que tienen menor proporción de extranjeros son Extremadura (2,9%), Galicia (3,4%) y Principado de Asturias (3,9%).

Durante el año 2017 el número de extranjeros aumenta en todas las comunidades autónomas, excepto en Extremadura (217 personas menos).

Las comunidades que registran los mayores incrementos de población extranjera son Cataluña (38.350), Comunidad de Madrid (29.730) y Comunitat Valenciana (18.683).

En términos relativos, los mayores incrementos de población extranjera se dan en Comunidad Foral de Navarra (7,2%), País Vasco (5,7%) y Galicia (5,6%).

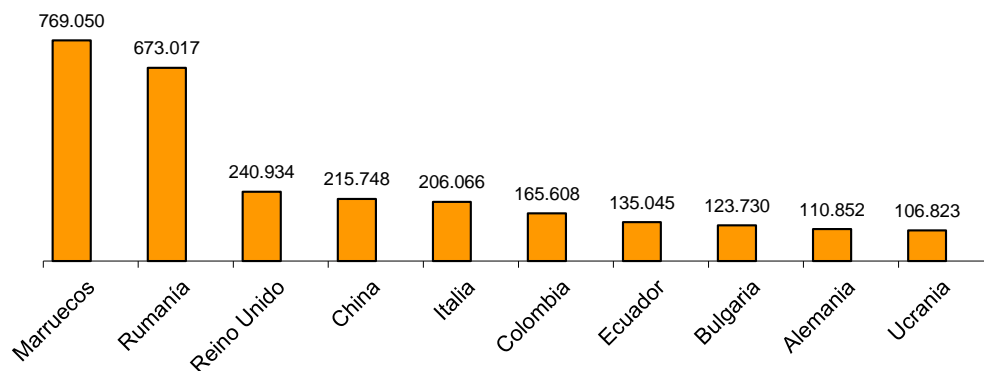
Distribución de los ciudadanos extranjeros por nacionalidades

Los extranjeros inscritos en el Padrón Continuo pertenecientes a la UE-28 suman 1.780.698. Dentro de éstos, los más numerosos son los rumanos (673.017), los británicos (240.934) y los italianos (206.066).

Entre los extranjeros no comunitarios, destacan los ciudadanos marroquíes (769.050), los chinos (215.748) y los colombianos (165.608).

Extranjeros inscritos por países (principales nacionalidades)

Datos provisionales. Avance de la Estadística del Padrón Continuo a 1 de enero de 2018



Entre las principales nacionalidades, durante 2017 destaca el aumento del número de ciudadanos de Venezuela (26.608 extranjeros más), Colombia (20.250 más) y Marruecos (19.380 más).

Por el contrario, los mayores descensos en valores absolutos se dan entre los ciudadanos de Rumanía (-14.716), Ecuador (-6.765) y Bulgaria (-3.939).

En términos relativos, y entre las nacionalidades con mayor número de extranjeros, los mayores incrementos de población en 2017 se registran entre los ciudadanos de Venezuela (38,6%), Honduras (27,7%) y Colombia (13,9%).

Por su parte, Ecuador (-4,8%), Bolivia (-3,2%) y Bulgaria (-3,1%) presentan los mayores descensos.

Extranjeros inscritos por países (principales nacionalidades)

Datos provisionales. Avance de la Estadística del Padrón Continuo a 1 de enero de 2018

	Población extranjera a 1 de enero de 2018 (Datos provisionales)		Población extranjera a 1 de enero de 2017 (Datos definitivos)		Variación absoluta	Variación relativa (en %)
	Número de personas	% respecto al total de extranjeros	Número de personas	% respecto al total de extranjeros		
TOTAL	4.719.418	100,0	4.572.807	100,0	146.611	3,2
Marruecos	769.050	16,3	749.670	16,4	19.380	2,6
Rumanía	673.017	14,3	687.733	15,0	-14.716	-2,1
Reino Unido	240.934	5,1	240.785	5,3	149	0,1
China	215.748	4,6	208.075	4,6	7.673	3,7
Italia	206.066	4,4	189.780	4,2	16.286	8,6
Colombia	165.608	3,5	145.358	3,2	20.250	13,9
Ecuador	135.045	2,9	141.810	3,1	-6.765	-4,8
Bulgaria	123.730	2,6	127.669	2,8	-3.939	-3,1
Alemania	110.852	2,3	111.814	2,4	-962	-0,9
Ucrania	106.823	2,3	103.072	2,3	3.751	3,6
Bolivia	99.220	2,1	102.550	2,2	-3.330	-3,2
Francia	98.558	2,1	96.421	2,1	2.137	2,2
Venezuela	95.474	2,0	68.866	1,5	26.608	38,6
Portugal	89.005	1,9	88.451	1,9	554	0,6
Pakistán	82.738	1,8	80.181	1,8	2.557	3,2
Brasil	81.464	1,7	76.148	1,7	5.316	7,0
Paraguay	75.529	1,6	71.142	1,6	4.387	6,2
Honduras	75.137	1,6	58.859	1,3	16.278	27,7
Rusia	73.700	1,6	72.234	1,6	1.466	2,0
Argentina	72.190	1,5	70.221	1,5	1.969	2,8

Por grupos de países, los más numerosos son los ciudadanos de la UE-28, que representan el 37,7% del total de extranjeros. Le siguen los de África, que suponen el 22,5% del total.

Extranjeros inscritos por grupos de países

Datos provisionales. Avance de la Estadística del Padrón Continuo a 1 de enero de 2018

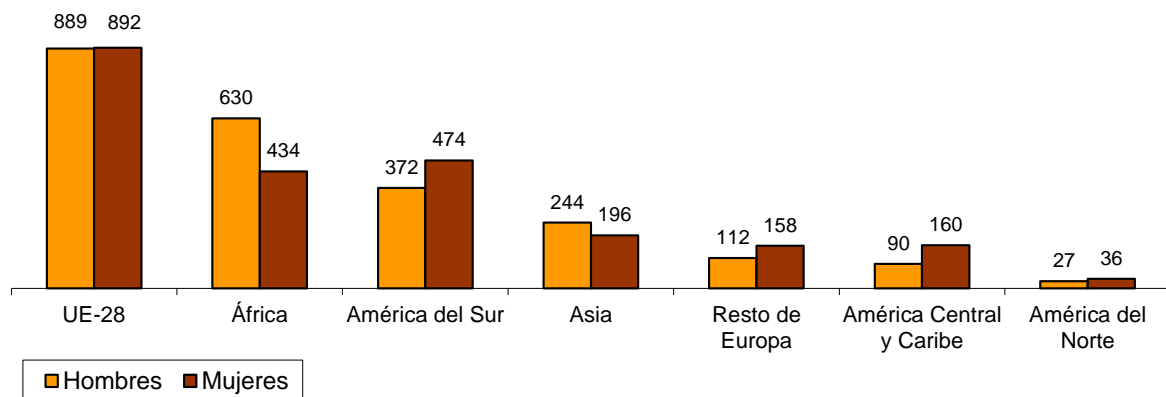
	A 1 de enero de 2018 (Datos provisionales)		A 1 de enero de 2017 (Datos definitivos)	
	Número de personas	% respecto al total de España	Número de personas	% respecto al total de España
TOTAL	4.719.418	100,0	4.572.807	100,0
UE-28	1.780.698	37,7	1.777.989	38,9
Resto de Europa	270.341	5,7	261.381	5,7
África	1.063.923	22,5	1.039.973	22,7
América del Norte	62.991	1,3	60.132	1,3
América Central y Caribe	250.453	5,3	220.037	4,8
América del Sur	846.305	17,9	790.310	17,3
Asia	439.710	9,3	418.602	9,2
Resto	4.997	0,1	4.383	0,1

Distribución de los extranjeros inscritos por sexo

En el colectivo extranjero la proporción de mujeres es mayor en las nacionalidades americanas. En cambio hay más hombres en las nacionalidades africanas y asiáticas.

Extranjeros inscritos por sexo y grupos de países (miles)

Datos provisionales. Avance de la Estadística del Padrón Continuo a 1 de enero de 2018



Datos de municipios por tramos

De los 8.124 municipios que hay en España, 4.998 tienen una población menor de 1.000 habitantes.

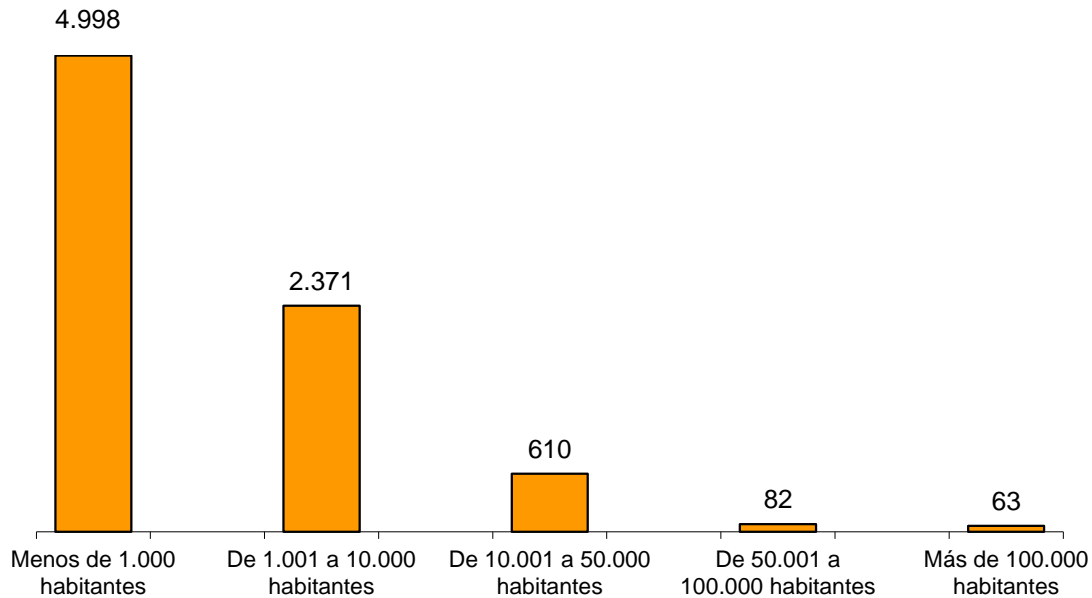
Las comunidades con mayor número de municipios con menos de 1.000 habitantes son Castilla y León (con 2.003 municipios), Castilla-La Mancha (641) y Aragón (627).

Por el contrario, las comunidades con menor número de municipios menores de 1.000 habitantes son Canarias (un municipio), Región de Murcia (tres) e Illes Balears (seis).

En cuanto a municipios de mayor tamaño, en España hay 63 municipios con más de 100.000 habitantes. De ellos, 12 pertenecen a Andalucía, 11 a Cataluña y 10 a Comunidad de Madrid.

Número de municipios por tamaño de municipio

Datos provisionales. Avance de la Estadística del Padrón Continuo a 1 de enero de 2018

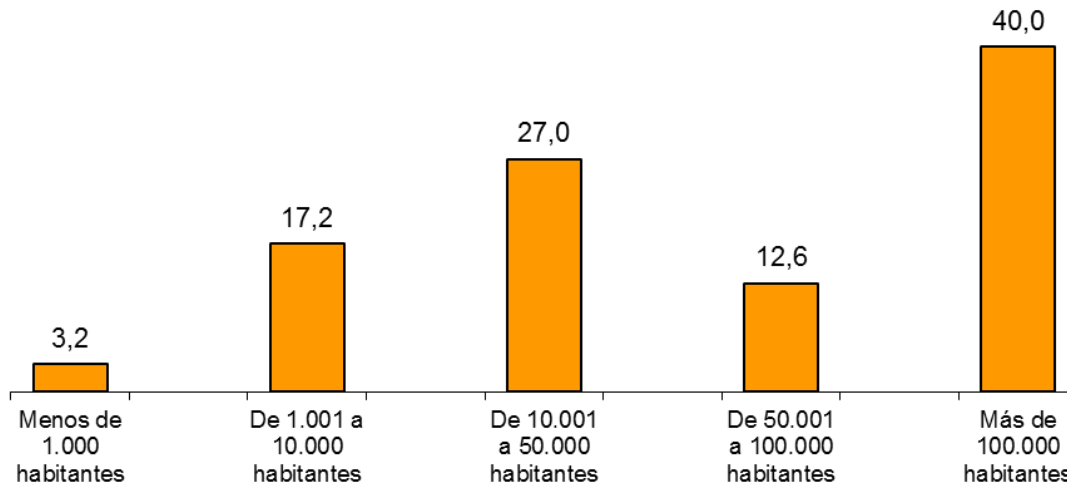


El 40,0% de la población empadronada en España reside en municipios mayores de 100.000 habitantes. Por comunidades, los porcentajes más altos se dan en Comunidad de Madrid (71,9%) y Aragón (51,0%). Y los más bajos corresponden a Castilla-La Mancha (8,5%) y Extremadura (14,0%).

Por otro lado, el 20,3% de la población vive en municipios menores de 10.000 habitantes. Por comunidades, los porcentajes más elevados se dan en Extremadura (50,6%), Castilla-La Mancha (43,9%) y Castilla y León (43,7%), mientras que los más bajos corresponden a Región de Murcia (3,8%) y Comunidad de Madrid (5,5%).

Porcentaje de población inscrita por tamaño de municipio

Datos provisionales. Avance de la Estadística del Padrón Continuo a 1 de enero de 2018



En los municipios menores de 1.000 habitantes el 5,7% de la población es de nacionalidad extranjera. En los municipios con más de 100.000 habitantes este porcentaje es del 10,7%.

El porcentaje más elevado de extranjeros (11,7%) se da en los municipios con población entre 50.001 y 100.000 habitantes.

Porcentaje de extranjeros inscritos por tamaño de municipio

Datos provisionales. Avance de la Estadística del Padrón Continuo a 1 de enero de 2018



En España existen 187 municipios con un porcentaje de extranjeros superior al 25,0% respecto a su total poblacional. En 17 de ellos este porcentaje supera el 50,0%.

En más de la mitad de los municipios (4.662) el porcentaje de extranjeros respecto al total de su población no supera el 5,0%.

Anexo. Tablas

Datos nacionales

1. Población inscrita en el Padrón continuo por año

Datos de la Estadística del Padrón Continuo a 1 de enero

	2009	2010	2011	2012	2013	2014	2015	2016	2017	2018(P)
TOTAL	46.745.807	47.021.031	47.190.493	47.265.321	47.129.783	46.771.341	46.624.382	46.557.008	46.572.132	46.698.569
Españoles	41.097.136	41.273.297	41.439.006	41.529.063	41.583.545	41.747.854	41.894.738	41.938.427	41.999.325	41.979.151
Extranjeros	5.648.671	5.747.734	5.751.487	5.736.258	5.546.238	5.023.487	4.729.644	4.618.581	4.572.807	4.719.418
UE-28	2.274.978	2.351.939	2.397.014	2.445.242	2.360.978	2.056.903	1.947.110	1.844.592	1.777.989	1.780.698
no UE	3.373.693	3.395.795	3.354.473	3.291.016	3.185.260	2.966.584	2.782.534	2.773.989	2.794.818	2.938.720
% Extranjeros	12,1	12,2	12,2	12,1	11,8	10,7	10,1	9,9	9,8	10,1

(P): Dato provisional

2. Población inscrita en el Padrón Continuo por edad

Datos provisionales. Avance de la Estadística del Padrón Continuo a 1 de enero de 2018

	Total	% respecto al total	Españoles	% respecto al total de españoles	Extranjeros	% respecto al total de extranjeros
TOTAL	46.698.569	100,0	41.979.151	100,0	4.719.418	100,0
Menores de 16 años	7.384.066	15,8	6.653.338	15,8	730.728	15,5
De 16 a 44	17.158.653	36,7	14.548.494	34,7	2.610.159	55,3
De 45 a 64	13.250.112	28,4	12.189.444	29,0	1.060.668	22,5
65 y más años	8.905.738	19,1	8.587.875	20,5	317.863	6,7

3. Extranjeros inscritos por sexo y grupos de países

Datos provisionales. Avance de la Estadística del Padrón Continuo a 1 de enero de 2018

	Total	Hombres	% respecto al total del grupo de países	Mujeres	% respecto al total del grupo de países
TOTAL	4.719.418	2.367.176	50,2	2.352.242	49,8
UE-28	1.780.698	888.968	49,9	891.730	50,1
Resto de Europa	270.341	112.383	41,6	157.958	58,4
África	1.063.923	629.883	59,2	434.040	40,8
América del Norte	62.991	27.112	43,0	35.879	57,0
América Central y Caribe	250.453	90.411	36,1	160.042	63,9
América del Sur	846.305	372.030	44,0	474.275	56,0
Asia	439.710	243.555	55,4	196.155	44,6
Resto	4.997	2.834	56,7	2.163	43,3

4. Edad media por países (principales nacionalidades) y sexo

Datos provisionales. Avance de la Estadística del Padrón Continuo a 1 de enero de 2018

	Ambos sexos	Hombres	Mujeres
TOTAL	43,1	41,8	44,4
ESPAÑOLES	43,9	42,5	45,3
EXTRANJEROS	36,0	35,9	36,1
UNION EUROPEA	39,8	40,1	39,6
Reino Unido	53,5	54,1	52,9
Alemania	49,3	50,2	48,5
Francia	42,7	43,0	42,4
Portugal	39,7	40,1	39,1
Argentina	39,4	38,6	40,2
Rumanía	32,9	32,4	33,3
China	31,2	31,0	31,3
Pakistán	31,0	32,6	26,8
Marruecos	30,8	31,8	29,5
Honduras	30,4	25,6	32,1

Datos por comunidades y ciudades autónomas

5. Población inscrita en el Padrón Continuo por comunidades y ciudades autónomas

Datos provisionales. Avance de la Estadística del Padrón Continuo a 1 de enero de 2018

	A 1 de enero de 2018 (Datos provisionales)	A 1 de enero de 2017 (Datos definitivos)	Variación absoluta	Variación relativa
TOTAL	46.698.569	46.572.132	126.437	0,3
Andalucía	8.379.248	8.379.820	-572	0,0
Aragón	1.307.984	1.308.750	-766	-0,1
Asturias, Principado de	1.028.135	1.034.960	-6.825	-0,7
Baleares, Illes	1.128.139	1.115.999	12.140	1,1
Canarias	2.126.779	2.108.121	18.658	0,9
Cantabria	580.067	580.295	-228	0,0
Castilla y León	2.407.650	2.425.801	-18.151	-0,7
Castilla-La Mancha	2.025.510	2.031.479	-5.969	-0,3
Cataluña	7.596.131	7.555.830	40.301	0,5
Comunitat Valenciana	4.959.243	4.941.509	17.734	0,4
Extremadura	1.072.059	1.079.920	-7.861	-0,7
Galicia	2.700.970	2.708.339	-7.369	-0,3
Madrid, Comunidad de	6.576.009	6.507.184	68.825	1,1
Murcia, Región de	1.477.946	1.470.273	7.673	0,5
Navarra, Comunidad Foral de	647.219	643.234	3.985	0,6
País Vasco	2.198.657	2.194.158	4.499	0,2
Rioja, La	315.371	315.381	-10	0,0
Ceuta	85.144	84.959	185	0,2
Melilla	86.308	86.120	188	0,2

6. Extranjeros inscritos en el Padrón Continuo por comunidades y ciudades autónomas

Datos provisionales. Avance de la Estadística del Padrón Continuo a 1 de enero de 2018

	A 1 de enero de 2018 (Datos provisionales)		A 1 de enero de 2017 (Datos definitivos)		Variación absoluta	Variación relativa
	Número de personas	% respecto al total de la comunidad	Número de personas	% respecto al total de la comunidad		
TOTAL	4.719.418	10,1	4.572.807	9,8	146.611	3,2
Andalucía	618.791	7,4	606.275	7,2	12.516	2,1
Aragón	136.155	10,4	133.237	10,2	2.918	2,2
Asturias, Principado de	40.027	3,9	38.884	3,8	1.143	2,9
Baleares, Illes	192.412	17,1	186.933	16,8	5.479	2,9
Canarias	259.791	12,2	246.758	11,7	13.033	5,3
Cantabria	30.573	5,3	29.457	5,1	1.116	3,8
Castilla y León	122.869	5,1	122.278	5,0	591	0,5
Castilla-La Mancha	163.070	8,1	161.168	7,9	1.902	1,2
Cataluña	1.079.712	14,2	1.041.362	13,8	38.350	3,7
Comunitat Valenciana	661.063	13,3	642.380	13,0	18.683	2,9
Extremadura	31.400	2,9	31.617	2,9	-217	-0,7
Galicia	92.062	3,4	87.189	3,2	4.873	5,6
Madrid, Comunidad de	825.001	12,5	795.271	12,2	29.730	3,7
Murcia, Región de	202.034	13,7	198.265	13,5	3.769	1,9
Navarra, Comunidad Foral de	58.581	9,1	54.653	8,5	3.928	7,2
País Vasco	151.128	6,9	143.036	6,5	8.092	5,7
Rioja, La	35.430	11,2	35.046	11,1	384	1,1
Ceuta	5.842	6,9	5.643	6,6	199	3,5
Melilla	13.477	15,6	13.355	15,5	122	0,9

Datos de municipios por tramos

7. Número de municipios por tamaño de municipio y comunidades autónomas

Datos provisionales. Avance de la Estadística del Padrón Continuo a 1 de enero de 2018

	TOTAL	Menos de 1.000 habitantes	De 1.001 a 10.000 habitantes	De 10.001 a 50.000 habitantes	De 50.001 a 100.000 habitantes	Más de 100.000 habitantes
TOTAL	8.124	4.998	2.371	610	82	63
Andalucía	778	217	407	125	17	12
Aragón	731	627	91	11	1	1
Asturias, Principado de	78	18	41	15	2	2
Baleares, Illes	67	6	37	23	0	1
Canarias	88	1	45	34	4	4
Cantabria	102	36	56	8	1	1
Castilla y León	2.248	2.003	222	14	5	4
Castilla-La Mancha	919	641	241	31	5	1
Cataluña	947	489	337	98	12	11
Comunitat Valenciana	542	224	220	83	11	4
Extremadura	388	217	158	10	2	1
Galicia	313	33	224	49	4	3
Madrid, Comunidad de	179	47	81	29	12	10
Murcia, Región de	45	3	11	27	2	2
Navarra, Comunidad Foral de	272	189	71	11	0	1
País Vasco	251	101	106	38	2	4
Rioja, La	174	146	23	4	0	1
Ceuta	1	0	0	0	1	0
Melilla	1	0	0	0	1	0

8. Porcentaje de población inscrita por tamaño de municipio y comunidades autónomas

Datos provisionales. Avance de la Estadística del Padrón Continuo a 1 de enero de 2018

	TOTAL	Menos de 1.000 habitantes	De 1.001 a 10.000 habitantes	De 10.001 a 50.000 habitantes	De 50.001 a 100.000 habitantes	Más de 100.000 habitantes
TOTAL	100	3,2	17,2	27,0	12,6	40,0
Andalucía	100	1,4	17,9	29,9	15,1	35,8
Aragón	100	11,3	19,1	14,7	4,0	51,0
Asturias, Principado de	100	0,9	13,8	24,8	12,7	47,8
Balears, Illes	100	0,3	14,3	49,1	..	36,3
Canarias	100	0,0	10,0	37,9	12,5	39,5
Cantabria	100	3,3	32,0	26,1	8,9	29,7
Castilla y León	100	18,5	25,2	12,4	13,1	30,9
Castilla-La Mancha	100	7,9	36,0	28,6	18,8	8,5
Cataluña	100	2,6	15,9	27,6	11,1	42,8
Comunitat Valenciana	100	1,8	15,9	36,7	14,8	30,7
Extremadura	100	9,8	40,8	20,8	14,5	14,0
Galicia	100	0,9	28,7	33,8	12,7	23,8
Madrid, Comunidad de	100	0,3	5,2	9,4	13,1	71,9
Murcia, Región de	100	0,2	3,6	40,4	11,1	44,7
Navarra, Comunidad Foral de	100	8,5	33,6	27,2	..	30,8
País Vasco	100	2,1	16,6	34,8	6,4	40,1
Rioja, La	100	9,0	24,0	19,1	..	47,9
Ceuta	100	100,0	..
Melilla	100	100,0	..

9. Porcentaje de extranjeros inscritos por tamaño de municipio y comunidades autónomas

Datos provisionales. Avance de la Estadística del Padrón Continuo a 1 de enero de 2018

	TOTAL	Menos de 1.000 habitantes	De 1.001 a 10.000 habitantes	De 10.001 a 50.000 habitantes	De 50.001 a 100.000 habitantes	Más de 100.000 habitantes
TOTAL	10,1	5,7	7,7	10,5	11,7	10,7
Andalucía	7,4	5,9	6,2	6,7	13,7	6,0
Aragón	10,4	7,8	13,0	11,5	8,8	9,8
Asturias, Principado de	3,9	1,5	3,1	2,5	3,2	5,1
Balears, Illes	17,1	18,4	14,1	19,4	..	15,1
Canarias	12,2	18,5	7,6	16,3	24,0	5,8
Cantabria	5,3	2,4	3,6	5,1	6,1	7,4
Castilla y León	5,1	3,8	5,7	5,4	5,3	5,1
Castilla-La Mancha	8,1	6,5	8,4	9,1	7,9	4,8
Cataluña	14,2	8,6	10,1	14,0	11,6	16,9
Comunitat Valenciana	13,3	10,1	12,7	13,3	16,7	12,3
Extremadura	2,9	1,7	2,6	4,2	2,6	3,3
Galicia	3,4	2,2	2,4	3,3	3,8	4,6
Madrid, Comunidad de	12,5	8,8	12,1	11,1	11,2	13,0
Murcia, Región de	13,7	3,5	9,5	16,4	16,0	11,0
Navarra, Comunidad Foral de	9,1	4,3	9,8	8,8	..	9,8
País Vasco	6,9	4,5	5,7	6,2	7,5	8,0
Rioja, La	11,2	7,9	12,6	12,6	..	10,6
Ceuta	6,9	6,9	..
Melilla	15,6	15,6	..

10. Número de municipios por porcentaje de extranjeros inscritos en el Padrón Continuo

Datos provisionales. Avance de la Estadística del Padrón Continuo a 1 de enero de 2018

	Total	0%-5%	5%-10%	10%-15%	15%-20%	20%-25%	25%-50%	+50%
TOTAL	8.124	4.662	1.876	844	386	169	170	17
Andalucía	778	527	132	29	29	23	34	4
Aragón	731	310	222	105	57	24	13	0
Asturias, Principado de	78	73	5	0	0	0	0	0
Baleares, Illes	67	2	9	19	21	10	6	0
Canarias	88	30	23	12	5	6	12	0
Cantabria	102	88	13	1	0	0	0	0
Castilla y León	2.248	1.728	320	119	46	18	16	1
Castilla-La Mancha	919	433	286	120	52	18	8	2
Cataluña	947	280	338	185	80	34	29	1
Comunitat Valenciana	542	157	189	88	38	18	43	9
Extremadura	388	358	24	4	0	1	1	0
Galicia	313	290	17	5	1	0	0	0
Madrid, Comunidad de	179	11	65	68	26	9	0	0
Murcia, Región de	45	6	14	10	6	5	4	0
Navarra, Comunidad Foral de	272	163	66	29	10	2	2	0
País Vasco	251	128	102	19	2	0	0	0
Rioja, La	174	78	50	31	12	1	2	0
Ceuta	1	0	1	0	0	0	0	0
Melilla	1	0	0	0	1	0	0	0

Nota metodológica

Las cifras del Avance de la Estadística del Padrón Continuo a 1 de enero de 2018 son un anticipo provisional. Las cifras definitivas, una vez finalice el procedimiento para su obtención, y tras el informe favorable del Consejo de Empadronamiento, se elevarán al Gobierno antes de fin de año para su aprobación mediante Real Decreto, que será publicado en el Boletín Oficial del Estado. Será entonces cuando se obtendrán los datos definitivos para las distintas variables del Padrón que se harán públicos en enero de 2019.

El procedimiento para obtener las Cifras de Población resultantes de la Revisión padronal a 1 de enero consta de diferentes fases y se encuentra regulado por la Resolución de 25 de octubre de 2005 de la Presidenta del Instituto Nacional de Estadística y del Director General de Cooperación Local por la que se dictan instrucciones técnicas a los Ayuntamientos sobre la revisión anual del Padrón municipal y sobre el procedimiento de obtención de la propuesta de cifras oficiales de población³.

En base a este procedimiento hay que aclarar que la variación producida con respecto a las cifras anteriores, a 1 de enero de 2017, se debe fundamentalmente a las siguientes causas:

1. Saldo vegetativo registrado en Padrón Continuo

Diferencia entre altas por nacimiento y bajas por defunción registradas en el Padrón continuo. Pueden ser del año 2017 o anteriores.

2. Saldo de Variaciones Residenciales

Diferencia entre las altas y bajas por variación residencial que pueden tener cualquier fecha de variación anterior a 1 de enero de 2018. Las correspondientes al año 2017 conformarán después la Estadística de Variaciones Residenciales⁴.

3. Saldo de caducidades para los Extranjeros No Comunitarios Sin Autorización de Residencia de Larga duración⁵ (ENCSARP)

Los ENCSARP tienen la obligación, establecida en el artículo 16.1 de la Ley 7/1985 Reguladora de las Bases del Régimen Local, de renovar su inscripción padronal cada dos años; de no hacerlo así, debe declararse la baja por caducidad de su inscripción. En el momento de obtener las cifras de población si la inscripción está pendiente (es decir, no figura en el INE ni la renovación, ni la baja remitida por el ayuntamiento), no se contabiliza.

Éste es un procedimiento consolidado que lleva operativo desde al año 2006. El saldo se obtiene como diferencia entre las inscripciones que debían ser objeto de renovación durante 2017, las cuales han sido dadas de baja por caducidad o no han sido renovadas, y aquellas pendientes, no contabilizadas el año anterior, para las que se ha recibido su renovación durante 2017, resultando contabilizadas.

³ BOE 23-11-2005. RESOLUCIÓN de 17 de noviembre 2005, de la Subsecretaría del Ministerio de la Presidencia, por la que se dispone la publicación de la citada Resolución.

⁴ En la Metodología de la Estadística de Variaciones Residenciales (www.ine.es) se pueden comprobar las causas y tipos de variación que se incorporan.

⁵ Antiguamente denominada residencia *permanente*.

4. Saldo de comprobaciones para los Extranjeros Comunitarios o Extranjeros no Comunitarios con Autorización de Residencia de Larga duración (NO_ENCSARP)

En el año 2009, en virtud de un acuerdo del Consejo de Empadronamiento, se estableció un procedimiento de comprobación periódica de continuidad de la residencia en el municipio por parte de los ayuntamientos para los extranjeros comunitarios o no comunitarios con autorización de residencia permanente, cada 2 o 5 años, dependiendo si están inscritos en el Registro Central de Extranjeros o no⁶.

A partir de las cifras a 1 de enero de 2013, el Consejo de Empadronamiento informó favorablemente la aplicación de un criterio progresivo de no contabilización de los extranjeros NO_ENCSARP para los que no se hubiera confirmado la residencia solicitada, consistente en incrementar anualmente el porcentaje de gestión exigido, hasta aplicarse sin restricciones desde las cifras a 1 de enero de 2017, de forma que desde entonces no se contabiliza ninguna de las inscripciones de NO_ENCSARP pendientes de comprobación (es decir, para las que no figure en el INE una modificación que acredite la continuidad de la residencia ni la baja remitida por el Ayuntamiento).

Al igual que con el procedimiento de ENCSARP, el saldo se obtiene como diferencia entre los NO_ENCSARP no contabilizados por estar pendientes de comprobación, o de baja, correspondientes al año 2017 y los contabilizados, pendientes al año anterior, para los que se ha comprobado la continuidad de la residencia en 2017.

5. Saldo de Resto de Variaciones No Residenciales y de Gestión

Este saldo es la diferencia entre el resto de variaciones no contempladas en los apartados anteriores, como por ejemplo, altas por omisión y bajas por Inscripción indebida de españoles que, a diferencia de las de extranjeros, no se incluyen en la Estadística de Variaciones Residenciales por no considerarse movimientos migratorios sino ajustes del registro, bajas por duplicados registradas en Padrón, registros que presentan incidencias que impiden su contabilización, etc.

6. Cambios de nacionalidad

Además de lo anterior, y atendiendo a la nacionalidad, hay que tener en cuenta que las variaciones en el número de españoles o en el número de extranjeros llevan implícitos los cambios de nacionalidad que se hayan registrado en Padrón Continuo, habiéndose producido no obstante un descenso significativo de cambios de nacionalidad de extranjeros a españoles⁷ durante 2017.

Más información en **INEbase – www.ine.es** Todas las notas de prensa en: **www.ine.es/prensa/prensa.htm**

Gabinete de prensa: Teléfonos: 91 583 93 63 / 94 08 – Fax: 91 583 90 87 - gprensa@ine.es

Área de información: Teléfono: 91 583 91 00 – Fax: 91 583 91 58 – www.ine.es/infoine

⁶ Este procedimiento se encuentra actualmente regulado en el apartado 7 de la Resolución de 30 de enero de 2015, del Presidente del Instituto Nacional de Estadística y del Director General de Coordinación de Competencias con las Comunidades Autónomas y las Entidades Locales, por la que se dictan instrucciones técnicas a los Ayuntamientos sobre la gestión del Padrón municipal (BOE 24-3-2015 http://www.boe.es/diario_boe/txt.php?id=BOE-A-2015-3109).

⁷ Del orden de 80.000 personas, que representa un 53% menos que el año anterior.