

7

Nivel, calidad y condiciones de vida



INVENTARIO DE OPERACIONES ESTADÍSTICAS DE LA ADMINISTRACIÓN GENERAL DEL ESTADO

Índice de Precios de Consumo (IPC)

Servicio responsable:	Instituto Nacional de Estadística (INE)
Nivel de desagregación:	Provincial
Objetivo general:	Medición de la evolución de los precios de consumo mediante obtención de índices sintéticos de distinto nivel de agregación
VARIABLES DE ESTUDIO:	Precios de consumo por tipos de gastos
Tipo de difusión:	Boletín mensual, Anuario, Boletín de coyuntura, Hoja informativa, internet (www.ine.es)
Periodicidad de la difusión:	Mensual
Periodicidad de la recogida de datos:	Mensual
Unidades:	Operaciones de venta al por menor de bienes y servicios en establecimientos o trabajadores autónomos
Tablas:	7.1.1-7.1.3

Encuesta Continua de Presupuestos Familiares (ECPF)

Servicio responsable:	Instituto Nacional de Estadística (INE)
Nivel de desagregación:	Nacional
Objetivo general:	Evolución trimestral de los gastos de los hogares, estructura y distribución de los mismos. Información para la estimación del consumo privado de la Contabilidad Nacional y para el cambio de base del IPC
VARIABLES DE ESTUDIO:	Gastos de consumo de los hogares por bienes y servicios en términos monetarios, consumo en cantidades físicas de determinados bienes alimenticios y tabaco, ingresos de los hogares Variables de clasificación: Tamaño del municipio, tamaño y composición del hogar, número de perceptores, características personales: edad, situación de la actividad, situación y categoría socioeconómica, nivel de estudios
Tipo de difusión:	"Encuesta Continua de Presupuestos Familiares"
Periodicidad de la difusión:	Trimestral
Periodicidad de la recogida de datos:	Trimestral
Unidades:	Hogares privados que residen en vivienda familiar principal
Tablas:	7.2.1, 7.2.2

Encuesta de Condiciones de Vida (ECV)

Servicio responsable:	Instituto Nacional de Estadística
Participación de otros organismos:	Eurostat
Nivel de desagregación:	Autonómica
Objetivo general:	Investigación sobre distintos aspectos de nivel, condiciones de vida de los y sus cambios
VARIABLES DE ESTUDIO:	Ingresos del hogar y de sus miembros, condiciones de vida, evolución en el tiempo del nivel y condiciones de vida, composición de la pobreza y la exclusión social
VARIABLES DE CLASIFICACIÓN:	Demográficas, económicas, sociales
Tipo de difusión:	Publicaciones de Eurostat, publicación monográfica
Periodicidad de la difusión:	Anual
Periodicidad de la recogida de datos:	Anual
Unidades:	Hogares privados (y sus miembros) que residen en vivienda familiar principal
Tablas:	7.2.3, 7.2.10



7. Nivel, calidad y condiciones de vida

INVENTARIO DE OPERACIONES ESTADÍSTICAS DE LA ADMINISTRACIÓN GENERAL DEL ESTADO

Encuesta sobre Equipamiento y Uso de Tecnologías de Información y Comunicación en los Hogares

Servicio responsable:	Instituto Nacional de Estadística (INE)
Participación de otros organismos:	CC.AA. (Cataluña, Navarra, País Vasco), Comisión del Mercado de las Telecomunicaciones
Nivel de desagregación:	Autonómica
Forma de recogida de datos:	Entrevista personal directa
Objetivo general:	Conocer el equipamiento y uso de las nuevas tecnologías en los hogares (internet, correo electrónico, comercio electrónico)
VARIABLES DE ESTUDIO:	Datos demográficos, composición del hogar, situación laboral, ingresos, equipamiento (teléfono, TV, ordenador, internet), grado de utilización de nuevas tecnologías (ordenador, internet, comercio electrónico)
VARIABLES DE CLASIFICACIÓN:	Sexo, edad, habitat, formas de acceso a internet, lugar de acceso, uso del ordenador, lugar de uso, gasto en comercio electrónico, etc.
Tipo de difusión:	Publicación monográfica (papel, disquete)
Periodicidad de la difusión:	Anual
Periodicidad de la recogida de datos:	Anual
Unidades:	Hogar familiar, personas
Tablas:	7.2.11-7.2.13

Encuesta de Empleo del Tiempo

Servicio responsable:	Instituto Nacional de Estadística
Participación de otros organismos:	CC.AA. (Andalucía, Cataluña, Galicia, Navarra), Instituto de Estudios Regionales y Metropolitano de Barcelona
Nivel de desagregación:	Nacional
Objetivo general:	Conocimiento de las actividades realizadas por las personas: actividad de producción de bienes y servicios (renumeradas y no remuneradas), distribución de las responsabilidades familiares del hogar, participación de la población en actividades culturales y de ocio, tiempo empleado en transporte y en otras actividades
VARIABLES DE ESTUDIO:	Nivel, estructura y distribución del tiempo de la población en diferentes actividades, porcentaje de personas que realizan distintas actividades y duración promedio y agregada de aquéllas
VARIABLES DE CLASIFICACIÓN:	Edad, sexo, estudios, ingresos, situación actividad, composición y tipo de hogar
Tipo de difusión:	Publicación monográfica
Periodicidad de la difusión:	Irregular
Periodicidad de la recogida de datos:	Semanal
Unidades:	Personas que residen en hogar familiar y hogares familiares
Tablas:	7.2.14-7.2.17

Estadísticas Integradas de Protección Social en términos SEEPROS

Servicio responsable:	Subsecretaría de Trabajo y Asuntos Sociales (MTAS)
Nivel de desagregación:	Nacional
Objetivo general:	Obtención y difusión de datos que permitan comparaciones entre países sobre extensión e intensidad de la protección social y su financiación
VARIABLES DE ESTUDIO:	Cotizaciones, aportaciones públicas, otros ingresos, prestaciones, gastos de administración, otros gastos, beneficiarios de las prestaciones
VARIABLES DE CLASIFICACIÓN:	Sector de procedencia de los ingresos, función y tipo de prestación de los gastos
Tipo de difusión:	"Anuario de Estadísticas Laborales y de Asuntos Sociales", internet (www.mtas.es) Periodicidad de la difusión: Anual
Tablas:	7.3.1, 7.3.2



INVENTARIO DE OPERACIONES ESTADÍSTICAS DE LA ADMINISTRACIÓN GENERAL DEL ESTADO

Afiliación de Trabajadores a la Seguridad Social

Servicio responsable:	Subsecretaría de Trabajo y Asuntos Sociales (MTAS)
Nivel de desagregación:	Provincial
Objetivo general:	Cuantificación y análisis de los trabajadores afiliados y movimientos de altas y bajas de afiliación al sistema de la Seguridad Social
VARIABLES DE ESTUDIO:	Afiliados, altas y bajas de afiliación
VARIABLES DE CLASIFICACIÓN:	Régimen de Seguridad Social, sexo, edad y grupo de cotización, actividad económica, nacionalidad
Tipo de difusión:	"Boletín de Estadísticas Laborales", "Anuario de Estadísticas Laborales y de Asuntos Sociales", "Banco de datos de Series Laborales", internet (www.mtas.es)
Periodicidad de la difusión:	Anual, mensual
Periodicidad de la recogida de datos:	Mensual
Unidades:	Trabajadores afiliados a la Seguridad Social
Fuente administrativa (en su caso):	Formulario de afiliación
Tablas:	7.3.3, 7.3.4

Pensiones Contributivas del Sistema de la Seguridad Social

Servicio responsable:	Secretaría de Estado de la Seguridad Social (MTAS)
Nivel de desagregación:	Provincial
Objetivo general:	Información en materia de pensiones contributivas y movimientos (altas y bajas) Variables de estudio: Pensiones contributivas, altas y bajas e importes correspondientes
VARIABLES DE CLASIFICACIÓN:	Régimen de la Seguridad Social, clase, sexo, edad, tramos de importes
Tipo de difusión:	"Boletín de Estadísticas Laborales", "Anuario de Estadísticas Laborales y de Asuntos Sociales", "Banco de Datos de Series Laborales", internet (www.mtas.es)
Periodicidad de la difusión:	Anual, mensual
Periodicidad de la recogida de datos:	Mensual
Unidades:	Pensiones contributivas de la Seguridad Social
Fuente administrativa (en su caso):	Expediente de la pensión
Tablas:	7.3.5-7.3.7

Prestaciones por Desempleo

Servicio responsable:	Subsecretaría de Trabajo y Asuntos Sociales (MTAS)
Participación de otros organismos:	INEM (MTAS)
Nivel de desagregación:	Provincial
Objetivo general:	Obtención de datos agregados relativos a las prestaciones por desempleo
VARIABLES DE ESTUDIO:	Beneficiarios de prestaciones por desempleo, cuantía media de la prestación
VARIABLES DE CLASIFICACIÓN:	Tipo, duración, causa del derecho o de acceso a la prestación, sexo y edad
Tipo de difusión:	"Boletín de Estadísticas Laborales", "Anuario de Estadísticas Laborales y de Asuntos Sociales", "Banco de Datos de Series Laborales internet (www.mtas.es)
Periodicidad de la difusión:	Anual, mensual
Periodicidad de la recogida de datos:	Mensual
Unidades:	Beneficiarios de prestaciones
Fuente administrativa (en su caso):	Documentación administrativa del INEM
Tablas:	7.3.8, 7.3.9



7. Nivel, calidad y condiciones de vida

INVENTARIO DE OPERACIONES ESTADÍSTICAS DE LA ADMINISTRACIÓN GENERAL DEL ESTADO

Beneficiarios de Prestaciones Socioeconómicas a Minusválidos

Servicio responsable:	Secretaría de Estado de Servicios Sociales, Familias y Discapacidad
Participación de otros organismos:	CCAA
Nivel de desagregación:	Provincial
Objetivo general:	Conocimiento de los beneficiarios por edad, sexo y tipo de minusvalía, para las prestaciones previstas en la Ley de Integración Social de Minusválidos (R.D.386/84)
Variables de estudio:	Beneficiarios, importes mensuales
Variables de clasificación:	Edad, sexo, tipo de subsidio o prestación, tipo de minusvalía
Tipo de difusión:	"Boletín de Estadísticas Laborales", "Anuario de Estadísticas Laborales y de Asuntos Sociales", "Banco de Datos de Series Laborales", internet (www.mtas.es)
Periodicidad de la difusión:	Mensual
Periodicidad de la recogida de datos:	Mensual
Unidades:	Beneficiarios de ayudas concedidas
Fuente administrativa (en su caso):	Formulario administrativo del IMSERSO
<hr/>	
Tablas:	7.3.10

Pensiones Asistenciales

Servicio responsable:	Secretaría de Estado de la Seguridad Social (MTAS)
Participación de otros organismos:	CCAA
Nivel de desagregación:	Provincial
Objetivo general:	Cuantificación y análisis del colectivo de beneficiarios de pensiones asistenciales Variables de estudio: Pensiones asistenciales y beneficiarios
Variables de clasificación:	Clase de prestación
Tipo de difusión:	"Boletín de Estadísticas Laborales", "Anuario de Estadísticas Laborales y de Asuntos Sociales", "Banco de Datos de Series Laborales", internet (www.mtas.es)
Periodicidad de la difusión:	Mensual
Periodicidad de la recogida de datos:	Mensual
Unidades:	Beneficiarios de pensiones asistenciales y pensiones asistenciales
Fuente administrativa (en su caso):	Documentación administrativa de las comunidades autónomas
<hr/>	
Tablas:	7.3.11

7. Nivel, calidad y condiciones de vida

7.1. Índices de precios de consumo

Índices de precios de consumo nacionales generales y de grupos. Base 2001		
7.1.1.	Año 2005	287
7.1.G.1.	IPC. Índice general. Variación interanual (en diciembre). 1963-2005	287
7.1.2.	Índice general y de grupos por comunidades autónomas. 2005	288
7.1.3.	Ponderaciones de índices de precios de consumo nacionales generales y de grupos. 2002-2006	289
7.1.G.2.	IPC por grupos. 2005. Tasa de variación de las medias anuales	289



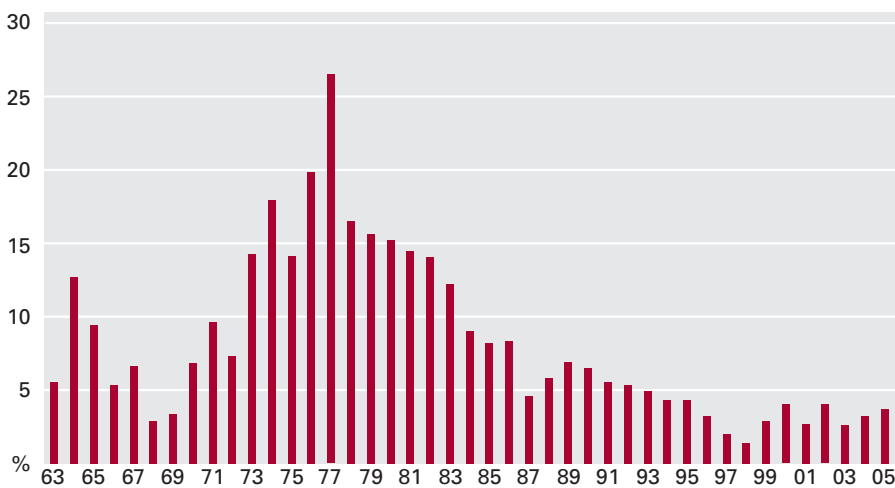
7.1. Índices de precios de consumo

7.1.1. Índice de precios de consumo nacional general y grupos. Año 2005. Base 2001

	Media anual	Tasa de variación de las medias anuales	Tasa de variación anual
ÍNDICE GENERAL	113,6	3,4	3,7
Alimentos y bebidas no alcohólicas	116,7	3,2	4,2
Bebidas alcohólicas y tabaco	119,7	5,1	5,1
Vestido y calzado	112,6	1,4	1,4
Vivienda	114,7	5,3	6,0
Menaje	107,9	2,1	2,2
Medicina	106,1	0,9	0,7
Transporte	115,6	6,3	6,2
Comunicaciones	92,1	-1,6	-1,7
Ocio y cultura	103,0	-0,2	0,6
Enseñanza	118,1	4,2	4,1
Hoteles, cafés y restaurantes	119,4	4,2	4,3
Otros bienes y servicios	114,2	3,1	3,4

Fuente de información: Estadísticas de Índices de Precios de Consumo. INE.

7.1.G.1. IPC. Índice general. Variación interanual (en diciembre)



Fuente: Estadísticas de Índices de Precios de Consumo. INE.



7. Nivel, calidad y condiciones de vida

7.1. Índices de precios de consumo

7.1.2. Índice general y grupos por comunidades autónomas. Año 2005. Base 2001

	Índice general	Grupo											
		Alimentos y bebidas no alcohólicas	Bebidas alcohólicas y tabaco	Vestido y calzado	Vivienda	Menaje	Medicina	Transporte	Comunicaciones	Ocio y cultura	Enseñanza	Hoteles, cafés y restaurantes	Otros bienes y servicios
Medias anuales													
Andalucía	113,3	116,6	120,5	111,7	114,2	106,0	104,5	114,3	92,2	101,4	119,1	121,2	112,3
Aragón	113,4	115,5	119,4	111,7	116,6	107,9	111,0	115,7	93,8	101,7	119,5	119,8	114,2
Asturias (Principado de)	113,3	115,4	119,3	114,9	114,9	107,2	105,4	115,5	91,8	101,0	114,4	118,4	113,7
Baleares (Illes)	113,2	115,8	117,6	112,8	114,7	105,1	107,5	115,0	93,6	100,6	119,6	120,8	115,1
Canarias	110,0	113,6	122,5	103,3	110,5	105,1	104,1	115,0	91,7	100,6	115,0	112,4	110,7
Cantabria	112,6	116,9	119,4	110,4	113,6	104,7	104,7	115,3	94,7	102,3	111,7	117,6	112,3
Castilla y León	112,7	116,1	119,5	112,7	113,6	107,5	107,1	114,2	93,2	100,5	115,8	117,1	112,6
Castilla-La Mancha	113,5	117,1	121,3	111,4	116,6	104,7	104,0	115,0	93,3	100,5	114,4	119,8	113,5
Cataluña	115,4	118,0	118,9	116,6	115,8	110,7	107,3	117,0	91,6	106,3	120,7	121,4	116,8
Comunidad Valenciana	113,3	117,0	120,1	113,0	114,1	107,5	105,9	114,9	90,2	102,4	116,9	119,7	114,1
Extremadura	111,3	112,6	121,2	109,4	112,7	106,1	105,4	113,4	91,8	99,8	115,8	118,2	112,5
Galicia	113,9	116,0	117,6	113,8	115,7	110,1	108,0	115,8	91,5	103,8	118,4	119,4	112,7
Madrid (Comunidad de)	113,4	117,3	120,9	110,7	113,4	108,0	104,1	117,4	92,6	102,8	116,3	117,8	114,3
Murcia (Región de)	114,8	118,3	119,9	114,1	117,1	107,3	105,4	115,1	92,2	103,4	114,0	122,2	117,0
Navarra (Com. Foral de)	113,9	116,2	117,9	118,1	115,1	107,2	112,5	113,2	91,5	104,2	120,8	120,1	114,8
País Vasco	113,4	117,3	117,8	109,8	116,0	108,5	107,1	114,7	92,0	102,1	118,4	118,3	114,6
Rioja (La)	114,2	117,0	119,2	111,6	115,6	113,9	108,2	114,0	91,6	105,0	120,0	119,5	115,8
Ceuta y Melilla	113,9	119,1	114,8	106,3	116,2	104,2	100,2	122,8	94,4	103,3	111,7	118,9	113,5
Tasas de variación de las medias anuales													
Andalucía	3,3	3,1	5,4	0,9	5,5	1,7	0,4	6,1	-1,5	-0,7	4,0	4,7	2,8
Aragón	3,5	3,3	5,2	1,9	5,4	2,5	2,7	6,3	-1,0	-0,4	4,5	4,3	3,2
Asturias (Principado de)	3,1	2,9	5,6	1,2	5,3	2,1	1,3	5,9	-1,6	-1,0	3,7	3,4	2,9
Baleares (Illes)	3,1	2,5	5,2	1,0	4,2	1,9	0,7	6,5	-1,0	-1,4	4,4	4,0	3,1
Canarias	2,5	2,1	3,7	0,6	3,2	0,3	0,3	7,3	-1,7	-0,5	2,9	2,5	1,9
Cantabria	3,2	3,4	4,5	1,8	4,1	1,6	0,7	6,3	-0,8	-0,4	2,4	3,8	3,1
Castilla y León	3,3	3,1	5,1	1,4	6,3	2,0	1,6	5,9	-1,2	-1,0	3,9	3,8	2,5
Castilla-La Mancha	3,5	3,1	5,4	1,7	6,8	0,9	1,0	6,3	-1,1	-1,1	3,1	4,2	2,7
Cataluña	3,9	3,5	4,7	2,3	5,9	2,9	1,2	7,0	-1,7	0,8	5,4	4,8	3,6
Comunidad Valenciana	3,4	3,5	5,3	2,0	4,6	2,0	0,9	6,0	-2,2	-0,3	4,9	4,0	3,3
Extremadura	2,8	2,6	5,6	0,6	4,3	1,4	0,6	5,7	-1,7	-0,5	3,8	3,7	2,8
Galicia	3,4	3,2	4,6	1,3	5,6	3,0	0,9	6,1	-1,7	0,0	4,2	4,1	2,6
Madrid (Comunidad de)	3,1	2,6	5,4	0,5	4,8	2,3	0,2	6,5	-1,4	-0,2	3,2	4,0	3,2
Murcia (Región de)	3,4	3,4	5,0	2,2	4,0	1,7	0,5	6,3	-1,6	-1,3	3,7	5,1	3,6
Navarra (Com. Foral de)	3,4	3,3	5,1	2,3	6,3	1,2	1,7	5,3	-1,7	0,5	4,1	4,1	3,1
País Vasco	3,3	3,6	4,7	0,7	5,0	2,2	1,0	5,6	-1,6	-0,3	4,2	4,4	3,1
Rioja (La)	3,7	3,8	4,9	1,4	7,8	3,3	1,1	6,1	-1,7	0,5	3,6	2,9	3,5
Ceuta y Melilla	2,8	2,3	6,4	-0,3	2,9	1,7	-0,9	9,1	-0,8	-0,2	2,1	4,0	3,0
Tasas de variación anual													
Andalucía	3,6	3,7	5,3	1,2	6,3	1,7	-0,2	6,1	-1,6	0,0	3,7	4,5	3,0
Aragón	3,8	4,7	5,3	1,0	5,5	2,1	2,9	6,2	-1,2	0,6	4,5	4,5	3,5
Asturias (Principado de)	3,5	4,2	5,8	1,6	5,5	2,7	1,2	5,8	-1,7	0,0	4,3	3,2	3,1
Baleares (Illes)	3,5	3,6	5,5	1,6	4,6	2,4	0,6	6,6	-1,2	0,2	4,3	2,9	3,5
Canarias	2,8	3,2	4,5	0,6	3,7	0,1	-0,3	6,9	-1,8	-0,1	3,4	2,7	1,5
Cantabria	3,6	5,0	4,7	1,4	4,5	1,9	0,4	6,3	-1,0	0,9	1,9	3,2	3,5
Castilla y León	3,7	3,9	5,0	1,8	6,6	2,1	2,2	6,0	-1,4	0,0	4,0	4,1	3,2
Castilla-La Mancha	3,8	4,2	5,4	1,1	7,0	1,4	1,0	6,2	-1,3	-0,2	3,1	4,2	3,2
Cataluña	4,3	4,8	4,8	2,8	6,4	2,9	1,0	6,2	-1,8	1,8	5,2	5,0	3,7
Comunidad Valenciana	3,5	4,1	5,4	1,2	4,9	1,8	1,1	6,1	-2,2	0,1	3,2	4,1	3,6
Extremadura	3,1	3,1	5,7	1,2	5,1	1,6	0,7	5,6	-1,8	-0,4	3,4	3,2	3,4
Galicia	3,7	4,8	4,5	1,2	5,6	2,6	0,8	6,2	-1,8	0,7	4,0	3,8	3,0
Madrid (Comunidad de)	3,7	3,9	5,3	0,2	5,9	2,6	-0,2	6,5	-1,5	0,9	3,3	4,4	3,6
Murcia (Región de)	4,1	4,4	4,8	2,9	7,6	2,4	-0,3	6,3	-1,7	-1,2	4,1	4,8	3,9
Navarra (Com. Foral de)	3,7	4,6	5,3	1,9	6,6	0,5	1,8	5,7	-1,8	1,0	3,9	4,1	3,2
País Vasco	3,7	4,3	4,9	1,0	6,4	2,2	1,5	6,0	-1,7	0,1	4,1	4,3	3,5
Rioja (La)	4,4	5,4	4,8	2,2	8,4	3,7	1,2	6,0	-1,8	1,9	3,9	2,8	4,5
Ceuta y Melilla	3,7	2,1	5,2	1,4	4,1	2,2	-1,1	13,7	-0,9	0,6	1,9	5,7	3,9

Fuente de información: Estadísticas de Índices de Precios de Consumo. INE.

