

e

9. Empresas y estadísticas financieras y monetarias

N



INVENTARIO DE OPERACIONES ESTADÍSTICAS DE LA ADMINISTRACIÓN GENERAL DEL ESTADO

Directorio Central de Empresas (DIRCE)

Servicio responsable:	Instituto Nacional de Estadística (INE)
Participación de otros organismos:	Institutos de Estadística de Navarra y País Vasco, AEAT, MTIN
Nivel de desagregación:	Municipal o inferior
Objetivo general:	Mantenimiento de un directorio central de unidades estadísticas de producción clasificadas por actividad, tamaño y localización
Variables de estudio:	Identificación, localización, tamaño y rama de actividad
Tipo de difusión:	Uso restringido
Periodicidad de la difusión:	No aplicable
Periodicidad de la recogida de datos:	Anual
Unidades:	Grupos de empresas, empresas y unidades locales
Fuente administrativa (en su caso):	Ficheros de la Administración Tributaria, Seguridad Social y comunidades autónomas de Navarra y País Vasco
Legislación Estadística de la UE:	Sí

Tablas: 9.1.1 - 9.1.6

Cuentas Financieras de la Economía Española (CFEE). Serie Trimestral (que incluye totales anuales). Sistema SEC-95

Servicio responsable:	Banco de España
Nivel de desagregación:	Nacional
Objetivo general:	Medición de la financiación de las distintas agrupaciones institucionales de la Contabilidad Nacional. Las CFEE constituyen el bloque financiero de la CNE
Variables de estudio:	Balances y operaciones de los distintos instrumentos financieros recogidos en el SEC-95
Variables de clasificación:	Cuentas (balances financieros y cuentas de operaciones financieras) y las agrupaciones institucionales de la Contabilidad Nacional, según el SEC-95
Tipo de difusión:	Internet y publicación monográfica. Síntesis en el "Boletín Estadístico"
Periodicidad de la difusión:	Trimestral
Legislación estadística de la UE:	Sí

Tablas: 9.2.1 - 9.2.5

Hipotecas

Servicio responsable:	Instituto Nacional de Estadística (INE)
Participación de otros organismos:	Colegio de Registradores de la Propiedad y Mercantiles de España (Servicio de Sistemas de Información) (MJUS)
Nivel de desagregación:	Provincial
Objetivo general:	Obtener información sobre constituciones, ampliaciones y cancelaciones de las hipotecas
Variables de estudio:	Número de hipotecas sobre fincas rústicas y urbanas (viviendas, solares y otras)
Variables de clasificación:	Naturaleza de la finca, capitales, tipos de interés, entidades financieras y años
Tipo de difusión:	Publicación en CD-Rom INEbase, Internet
Periodicidad de la difusión:	Mensual
Periodicidad de la recogida de datos:	Mensual
Unidades:	Fincas hipotecadas
Fuente administrativa (en su caso):	Registros de la Propiedad y Mercantiles de España

Tablas: 9.3.1, 9.3.2

9. Empresas y estadísticas financieras y monetarias

INVENTARIO DE OPERACIONES ESTADÍSTICAS DE LA ADMINISTRACIÓN GENERAL DEL ESTADO

Sociedades Mercantiles

Servicio responsable:	Instituto Nacional de Estadística (INE)
Participación de otros organismos:	Registro Mercantil Central (MJUS)
Nivel de desagregación:	Provincial
Objetivo general:	Información mensual y anual de las sociedades creadas, disueltas, y de las modificaciones de sociedades
VARIABLES DE ESTUDIO:	Número y capital social de las sociedades constituidas, disueltas o que modifican su capital
VARIABLES DE CLASIFICACIÓN:	Estado de la sociedad (constitución, aumento de capital, condición jurídica de la sociedad, capital...)
Tipo de difusión:	Publicación en CD-Rom INEbase, Internet
Periodicidad de la difusión:	Mensual
Periodicidad de la recogida de datos:	Mensual
Unidades:	Sociedades mercantiles
Fuente administrativa (en su caso):	Documentación administrativa de los registros mercantiles
Tablas:	9.4.1 - 9.4.5

Estadística de Procedimiento Concursal

Servicio responsable:	Instituto Nacional de Estadística (INE)
Participación de otros organismos:	Consejo General del Poder Judicial
Nivel de desagregación:	Provincial
Objetivo general:	Información mensual y anual sobre los procedimientos concursales de las empresas
VARIABLES DE ESTUDIO:	Empresas afectadas, activo y pasivo de la empresa, clase y causa del procedimiento
VARIABLES DE CLASIFICACIÓN:	Actividad económica de la empresa, condición jurídica de la empresa y tramo de asalariados
Tipo de difusión:	Publicación en CD-Rom INEbase, Internet
Periodicidad de la difusión:	Trimestral
Periodicidad de la recogida de datos:	Mensual
Unidades:	Empresas
Fuente administrativa (en su caso):	Documentación administrativa de cada juzgado
Tablas:	9.5.1, 9.5.2

Efectos de Comercio Impagados

Servicio responsable:	Instituto Nacional de Estadística (INE)
Nivel de desagregación:	Provincial
Objetivo general:	Determinar mensualmente el número y el importe de los efectos comerciales de las entidades de crédito, en cartera y recibidos en gestión de cobro de clientes, que hayan vencido durante el mes de referencia, y de éstos, los que hayan resultado impagados, analizando su evolución en series cronológicas
VARIABLES DE ESTUDIO:	Número e importe de efectos de comercio en cartera con vencimiento en el mes de referencia; número e importe de los efectos de comercio en cartera impagados con vencimiento en el mes de referencia; número e importe de los efectos de comercio recibidos en gestión de cobro de clientes con vencimiento en el mes de referencia; número e importe de los efectos de comercio recibidos en gestión de cobro de clientes impagados con vencimiento en el mes de referencia
VARIABLES DE CLASIFICACIÓN:	Tipo de entidad financiera, tipo de efecto
Tipo de difusión:	Publicación en CD-Rom INEbase, Internet
Periodicidad de la difusión:	Mensual
Periodicidad de la recogida de datos:	Semanal, continua
Unidades:	Entidades financieras
Tablas:	9.6.1 - 9.6.2

9. Empresas y estadísticas financieras y monetarias

9.1. Estructura empresarial

Empresas según condición jurídica		
9.1.1.	Por estrato de asalariados. 2010	291
9.1.G.1.	Porcentaje de empresas activas por intervalo de asalariados. 2010	291
9.1.2.	Por comunidades autónomas. 2010	292
Empresas según estrato de asalariados		
9.1.3.	Por comunidades autónomas. 2010	293
9.1.G.2.	Empresas activas en el sector del comercio por cada 1.000 habitantes. 2010	293
9.1.G.3.	Empresas activas en el sector de la construcción por cada 1.000 habitantes. 2010	293
Locales según condición jurídica		
9.1.4.	Por estrato de asalariados. 2010	294
9.1.5.	Por comunidades autónomas. 2010	294
Locales según estrato de asalariados		
9.1.6.	Por comunidades autónomas. 2010	295



9.1. Estructura empresarial

9.1.1. Empresas según condición jurídica por estrato de asalariados.

A 1 de enero de 2010

(Continúa)

	Condición jurídica				
	Total	Sociedades anónimas	Sociedades de responsabilidad limitada	Sociedades colectivas	Sociedades comanditarias
TOTAL	3.291.263	105.203	1.125.990	269	91
Sin asalariados	1.774.005	25.689	381.237	76	24
De 1 a 9 asalariados	1.354.176	42.143	642.880	169	41
De 10 a 49 asalariados	137.161	26.949	90.893	19	9
De 50 a 499 asalariados	24.217	9.493	10.578	4	15
De 500 o más asalariados	1.704	929	402	1	2

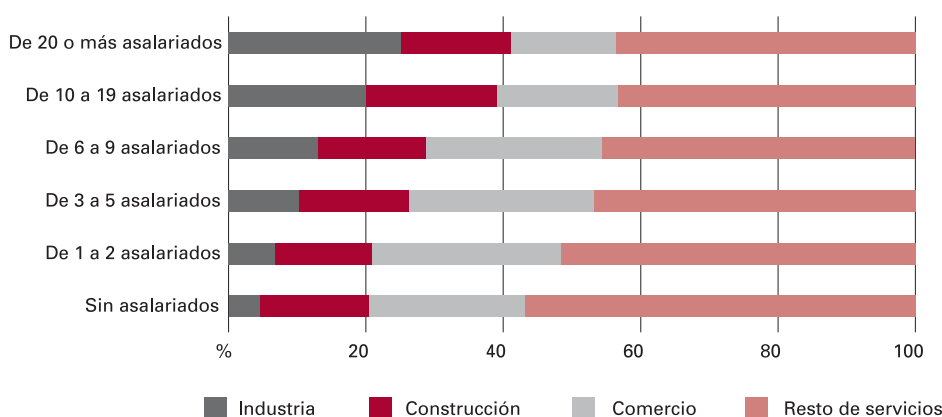
(Conclusión)

	Condición jurídica				
	Comunidades de bienes	Sociedades cooperativas	Asociaciones y otros tipos	Organismos autónomos y otros	Personas físicas
TOTAL	114.186	22.702	168.364	8.546	1.745.912
Sin asalariados	66.884	6.609	90.639	792	1.202.055
De 1 a 9 asalariados	46.105	12.736	67.853	4.259	537.990
De 10 a 49 asalariados	1.163	2.603	7.620	2.038	5.867
De 50 a 499 asalariados	33	710	2.080	1.304	0
De 500 o más asalariados	1	44	172	153	0

DISPONIBLE en CD-ROM: Mayor desagregación.

Fuente de información: [Directorio Central de Empresas. INE.](#)

9.1.G.1. Empresas activas según sector económico, por intervalo de asalariados. 2010



Fuente: Directorio Central de Empresas. INE.

9.1. Estructura empresarial

9.1.2. Empresas según condición jurídica por comunidades autónomas. A 1 de enero de 2010

(Continúa)

	Condición jurídica				
	Total	Sociedades anónimas	Sociedades de responsabilidad limitada	Sociedades colectivas	Sociedades comanditarias
TOTAL	3.291.263	105.203	1.125.990	269	91
Andalucía	498.579	8.996	160.981	21	16
Aragón	92.205	2.901	29.149	19	1
Asturias, Principado de	70.362	1.864	17.939	5	0
Balears, Illes	89.562	3.011	32.679	3	3
Canarias	135.954	2.833	47.935	4	7
Cantabria	39.024	926	10.176	3	0
Castilla y León	168.972	4.182	48.440	20	0
Castilla-La Mancha	131.836	2.777	44.553	5	0
Cataluña	609.670	23.868	208.964	68	25
Comunitat Valenciana	352.366	6.794	130.840	18	2
Extremadura	65.573	1.233	15.837	1	0
Galicia	198.874	3.730	64.672	11	4
Madrid, Comunidad de	503.501	30.660	212.163	44	22
Murcia, Región de	92.196	1.731	32.590	19	1
Navarra, Comunidad Foral de	42.347	1.566	13.438	8	3
País Vasco	169.782	7.123	47.411	18	7
Rioja, La	23.190	827	6.500	1	0
Ceuta y Melilla	7.270	181	1.723	1	0

(Conclusión)

	Condición jurídica				
	Comunidades de bienes	Sociedades cooperativas	Asociaciones y otros tipos	Organismos autónomos y otros	Personas físicas
TOTAL	114.186	22.702	168.364	8.546	1.745.912
Andalucía	12.454	5.074	23.359	1.275	286.403
Aragón	2.025	911	9.686	332	47.181
Asturias, Principado de	4.624	302	2.146	250	43.232
Balears, Illes	5.907	188	2.943	252	44.576
Canarias	2.507	529	5.258	246	76.635
Cantabria	626	101	3.623	129	23.440
Castilla y León	8.923	1.210	7.489	831	97.877
Castilla-La Mancha	6.753	1.435	3.196	333	72.784
Cataluña	13.653	3.601	48.645	1.165	309.681
Comunitat Valenciana	15.817	2.386	11.178	788	184.543
Extremadura	3.908	765	3.083	233	40.513
Galicia	5.925	904	11.001	394	112.233
Madrid, Comunidad de	13.397	1.918	21.402	1.273	222.622
Murcia, Región de	4.209	1.519	2.633	170	49.324
Navarra, Comunidad Foral de	3.235	363	1.574	191	21.969
País Vasco	9.157	1.247	8.304	539	95.976
Rioja, La	784	179	2.648	97	12.154
Ceuta y Melilla	282	70	196	48	4.769

DISPONIBLE en CD-ROM: Mayor desagregación.

Fuente de información: [Directorio Central de Empresas. INE.](#)



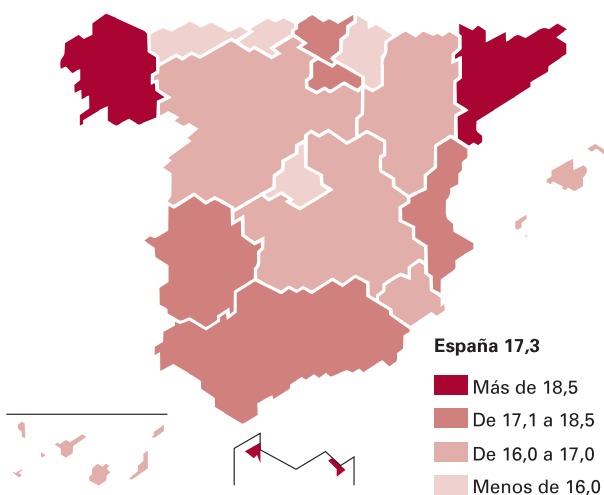
9.1. Estructura empresarial

9.1.3. Empresas según estrato de asalariados por comunidades autónomas. A 1 de enero de 2010

	Estrato de asalariados					
	Total	Sin asalariados	De 1 a 9	De 10 a 49	De 50 a 499	De 500 o más
TOTAL	3.291.263	1.774.005	1.354.176	137.161	24.217	1.704
Andalucía	498.579	262.298	214.474	18.878	2.811	118
Aragón	92.205	47.655	39.463	4.373	680	34
Asturias, Principado de	70.362	37.193	30.052	2.656	431	30
Balears, Illes	89.562	47.635	37.885	3.490	520	32
Canarias	135.954	72.318	57.280	5.308	1.016	32
Cantabria	39.024	19.782	17.358	1.609	262	13
Castilla y León	168.972	89.727	71.782	6.533	878	52
Castilla-La Mancha	131.836	68.073	57.586	5.526	636	15
Cataluña	609.670	339.689	237.872	26.683	5.063	363
Comunitat Valenciana	352.366	184.038	151.250	14.589	2.372	117
Extremadura	65.573	36.896	25.995	2.342	330	10
Galicia	198.874	101.988	87.893	7.725	1.209	59
Madrid, Comunidad de	503.501	292.227	184.100	21.355	5.153	666
Murcia, Región de	92.196	46.273	40.969	4.260	664	30
Navarra, Comunidad Foral de	42.347	22.770	16.828	2.234	490	25
País Vasco	169.782	89.606	70.395	8.165	1.516	100
Rioja, La	23.190	11.854	10.029	1.150	151	6
Ceuta y Melilla	7.270	3.983	2.965	285	35	2

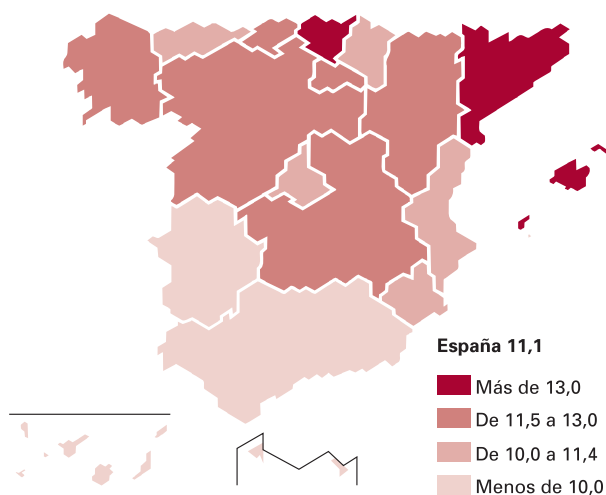
DISPONIBLE en CD-ROM: Mayor desagregación.
Fuente de información: [Directorio Central de Empresas. INE.](#)

9.1.G.2. Empresas activas en el sector del comercio por cada 1.000 habitantes. 2010



Fuente: Directorio Central de Empresas. INE.

9.1.G.3. Empresas activas en el sector de la construcción por cada 1.000 habitantes. 2010



Fuente: Directorio Central de Empresas. INE.

9.1. Estructura empresarial

9.1.4. Locales según condición jurídica por estrato de asalariados.

A 1 de enero de 2010

(Continúa)

	Condición jurídica				
	Total	Sociedades anónimas	Sociedades de responsabilidad limitada	Sociedades colectivas	Sociedades comanditarias
TOTAL	3.694.262	219.611	1.366.685	309	287
Sin asalariados	1.961.156	55.760	527.392	83	49
De 1 a 9 asalariados	1.531.687	100.606	731.959	190	108
De 10 a 49 asalariados	171.909	49.442	96.589	29	113
De 50 a 499 asalariados	28.209	13.058	10.516	6	16
De 500 o más asalariados	1.301	745	229	1	1

(Conclusión)

	Condición jurídica				
	Comunidades de bienes	Sociedades cooperativas	Asociaciones y otros tipos	Organismos autónomos y otros	Personas físicas
TOTAL	115.011	30.789	199.087	10.305	1.752.178
Sin asalariados	67.244	8.312	95.461	1.320	1.205.535
De 1 a 9 asalariados	46.645	18.073	88.024	4.815	541.267
De 10 a 49 asalariados	1.088	3.643	13.155	2.474	5.376
De 50 a 499 asalariados	33	734	2.338	1.508	0
De 500 o más asalariados	1	27	109	188	0

DISPONIBLE en CD-ROM: Mayor desagregación.

Fuente de información: [Directorio Central de Empresas. INE.](#)

9.1.5. Locales según condición jurídica por comunidades autónomas. A 1 de enero de 2010

(Continúa)

	Condición jurídica				
	Total	Sociedades anónimas	Sociedades de responsabilidad limitada	Sociedades colectivas	Sociedades comanditarias
TOTAL	3.694.262	219.611	1.366.685	309	287
Andalucía	566.058	24.872	203.923	26	45
Aragón	105.041	6.870	35.891	22	5
Asturias, Principado de	80.390	4.517	23.321	5	3
Baleares, Illes	102.228	6.565	40.745	6	4
Canarias	160.643	8.451	65.047	4	15
Cantabria	43.888	2.526	13.126	4	2
Castilla y León	192.734	11.220	61.735	26	9
Castilla-La Mancha	150.147	7.186	57.313	6	5
Cataluña	678.660	45.894	247.096	75	69
Comunitat Valenciana	395.669	17.657	159.523	22	19
Extremadura	74.701	3.560	20.970	2	4
Galicia	223.547	10.632	79.877	14	13
Madrid, Comunidad de	548.663	46.599	236.688	45	60
Murcia, Región de	103.065	4.262	39.870	19	5
Navarra, Comunidad Foral de	48.118	3.419	16.719	8	6
País Vasco	185.633	13.084	53.996	22	21
Rioja, La	26.772	1.821	8.480	1	1
Ceuta y Melilla	8.305	476	2.365	2	1



9.1. Estructura empresarial

9.1.5. Locales según condición jurídica por comunidades autónomas. A 1 de enero de 2010

(Conclusión)

	Condición jurídica				
	Comunidades de bienes	Sociedades cooperativas	Asociaciones y otros tipos	Organismos autónomos y otros	Personas físicas
TOTAL	115.011	30.789	199.087	10.305	1.752.178
Andalucía	12.636	6.854	28.205	1.559	287.938
Aragón	2.031	1.436	10.907	387	47.492
Asturias, Principado de	4.729	488	2.711	282	44.334
Balears, Illes	5.990	238	3.780	329	44.571
Canarias	2.585	790	6.422	315	77.014
Cantabria	649	181	4.056	153	23.191
Castilla y León	8.936	1.822	9.696	939	98.351
Castilla-La Mancha	6.895	1.851	4.954	396	71.541
Cataluña	13.698	4.239	55.353	1.483	310.753
Comunitat Valenciana	15.838	3.856	14.199	870	183.685
Extremadura	3.948	1.025	3.944	252	40.996
Galicia	6.009	1.083	12.680	473	112.766
Madrid, Comunidad de	13.339	2.158	23.675	1.452	224.647
Murcia, Región de	4.218	1.797	3.355	196	49.343
Navarra, Comunidad Foral de	3.227	642	1.993	217	21.887
País Vasco	9.191	1.980	9.820	840	96.679
Rioja, La	803	268	3.088	110	12.200
Ceuta y Melilla	289	81	249	52	4.790

DISPONIBLE en CD-ROM: Mayor desagregación.

Fuente de información: [Directorio Central de Empresas. INE.](#)

9.1.6. Locales según estrato de asalariados por comunidades autónomas.

A 1 de enero de 2010

	Estrato de asalariados					
	Total	Sin asalariados	De 1 a 9	De 10 a 49	De 50 a 499	De 500 o más
TOTAL	3.694.262	1.961.156	1.531.687	171.909	28.209	1.301
Andalucía	566.058	296.375	242.145	23.957	3.455	126
Aragón	105.041	53.201	45.561	5.400	843	36
Asturias, Principado de	80.390	41.719	34.587	3.513	545	26
Balears, Illes	102.228	53.890	43.569	4.210	543	16
Canarias	160.643	84.559	67.716	7.159	1.173	36
Cantabria	43.888	21.846	19.654	2.055	317	16
Castilla y León	192.734	100.810	82.589	8.084	1.184	67
Castilla-La Mancha	150.147	77.908	64.963	6.423	827	26
Cataluña	678.660	367.800	270.890	33.981	5.747	242
Comunitat Valenciana	395.669	204.436	170.025	18.293	2.820	95
Extremadura	74.701	41.233	30.392	2.708	361	7
Galicia	223.547	112.920	99.391	9.792	1.392	52
Madrid, Comunidad de	548.663	311.430	202.695	28.273	5.828	437
Murcia, Región de	103.065	51.748	45.743	4.818	729	27
Navarra, Comunidad Foral de	48.118	25.220	19.747	2.604	530	17
País Vasco	185.633	97.895	77.054	8.948	1.670	66
Rioja, La	26.772	13.611	11.617	1.342	195	7
Ceuta y Melilla	8.305	4.555	3.349	349	50	2

DISPONIBLE en CD-ROM: Mayor desagregación.

Fuente de información: [Directorio Central de Empresas. INE.](#)

9. Empresas y estadísticas financieras y monetarias

9.2. Instituciones financieras monetarias

Total de instituciones financieras monetarias		
9.2.1.	Serie 2003-2010	299
Banco de España		
9.2.2.	Serie 2003-2010	300
Otras instituciones financieras monetarias		
9.2.3.	Serie 2003-2010	301
Depósitos de otros sectores residentes en las entidades de depósito		
9.2.4.	Distribución según depósito por comunidades autónomas. 2009	302
9.2.5.	Distribución según entidad por comunidades autónomas. 2009	302



9.2. Instituciones financieras monetarias

9.2.1. Total de instituciones financieras monetarias. A 31 de diciembre

	2003	2004	2005	2006	2007	2008	2009	2010*
Activo (millones de euros)								
TOTAL	1.669.180	1.887.732	2.331.343	2.655.792	3.122.821	3.620.927	3.666.617	3.680.284
POR RESIDENCIA								
Residentes en España	1.291.307	1.463.498	1.777.520	2.051.202	2.427.524	2.822.616	2.896.138	2.903.474
Residentes en otros países de la zona euro	179.695	192.287	246.425	245.531	281.462	289.116	274.974	214.725
Resto del mundo	94.407	121.159	151.029	184.098	211.174	208.634	216.956	224.678
Rúbricas no clasificadas por residencia del emisor	103.770	110.789	156.369	174.961	202.662	300.560	278.548	337.407
POR INSTRUMENTOS								
Préstamos y créditos	1.198.908	1.370.961	1.686.399	2.041.962	2.387.114	2.561.097	2.495.850	2.478.613
Valores distintos de acciones y participaciones	277.752	290.736	363.799	286.500	348.969	586.025	707.454	684.436
Participaciones en FMM	75	81	147	0	0	340	10	6
Acciones y participaciones	88.676	115.166	124.629	152.370	184.076	172.905	184.755	179.823
Efectivo	7.188	7.579	7.652	8.353	8.542	9.008	8.517	7.875
Activo fijo	20.186	20.233	26.594	28.980	30.935	37.185	45.332	50.148
Otros activos no clasificados	76.395	82.977	122.122	137.627	163.184	254.367	224.699	279.383
Pasivo (millones de euros)								
TOTAL	1.669.180	1.887.732	2.331.343	2.655.792	3.122.821	3.620.927	3.666.617	3.680.284
POR RESIDENCIA								
Residentes en España	950.970	1.056.667	1.295.633	1.477.316	1.738.728	2.080.518	2.082.878	2.045.713
Residentes en otros países de la zona euro	137.811	150.726	179.909	184.902	233.369	270.164	286.479	279.523
Resto del mundo	183.594	179.410	204.488	195.937	211.871	270.179	262.846	283.939
Rúbricas no clasificadas por residencia del tenedor	396.805	500.928	651.312	797.637	938.853	1.000.065	1.034.413	1.071.110
POR INSTRUMENTOS								
Billetes y monedas	46.376	52.701	59.356	65.929	70.920	79.438	91.741	95.502
Depósitos	1.214.339	1.328.842	1.625.230	1.858.049	2.183.969	2.592.642	2.618.717	2.601.020
Participaciones de los fondos del mercado monetario	58.036	57.961	54.801	106	0	28.219	13.486	8.154
Valores distintos de acciones y participaciones	118.488	178.404	257.896	352.634	426.416	398.626	439.877	432.734
Capital y reservas	130.209	153.708	177.127	191.667	217.671	256.227	285.108	297.648
Otros pasivos no clasificados	101.731	116.115	156.934	187.408	223.846	265.774	217.687	245.226

* Datos provisionales.

Fuente de información: Boletín Estadístico del Banco de España.

9.2. Instituciones financieras monetarias

9.2.2. Banco de España. A 31 de diciembre

	2003	2004	2005	2006	2007	2008	2009	2010*
Activo (millones de euros)								
TOTAL	108.214	112.315	126.993	140.158	177.554	211.483	219.804	204.887
POR RESIDENCIA								
Residentes en España	49.562	40.983	51.555	39.794	90.783	121.588	122.981	103.201
Residentes en otros países de la zona euro	32.677	51.851	54.621	76.075	63.513	65.896	62.737	56.056
Resto del mundo	14.473	8.782	9.076	11.986	11.907	10.465	9.228	10.190
Rúbricas no clasificadas por residencia del emisor	11.501	10.700	11.742	12.303	11.350	13.534	24.859	35.440
POR INSTRUMENTOS								
Préstamos y créditos	65.190	66.218	60.654	60.716	84.629	111.215	100.834	70.748
Valores distintos de acciones y participaciones	31.023	34.912	54.096	66.658	81.086	86.246	93.398	97.851
Acciones y participaciones	500	485	502	480	489	487	714	849
Efectivo	2	1	1	1	0	1	0	0
Activo fijo	201	195	204	210	230	236	240	255
Otros activos no clasificados	11.298	10.504	11.537	12.092	11.120	13.298	24.619	35.185
Pasivo (millones de euros)								
TOTAL	108.214	112.315	126.993	140.158	177.554	211.483	219.804	204.887
POR RESIDENCIA								
Residentes en España	31.650	29.001	32.163	38.064	72.678	74.861	67.816	36.454
Residentes en otros países de la zona euro	3.275	34.989	41.135	50.922
Resto del mundo	113	46	154	281	275	244	265	401
Rúbricas no clasificadas por residencia del tenedor	76.451	83.269	94.677	101.813	101.326	101.389	110.589	117.110
POR INSTRUMENTOS								
Billetes y monedas	46.376	52.701	59.356	65.929	70.920	79.438	91.741	95.502
Depósitos	31.763	29.047	32.317	38.345	76.228	110.094	109.215	87.777
Valores distintos de acciones y participaciones
Capital y reservas	8.316	7.082	10.524	10.680	11.384	13.780	15.319	17.925
Otros pasivos no clasificados	21.758	23.485	24.796	25.204	19.023	8.171	3.529	3.684

* Datos provisionales.

Fuente de información: Boletín Estadístico del Banco de España.



9.2. Instituciones financieras monetarias

9.2.3. Otras instituciones financieras monetarias diferentes del Banco de España.
A 31 de diciembre

	2003	2004	2005	2006	2007	2008	2009	2010*
Activo (millones de euros)								
TOTAL	1.560.966	1.775.416	2.204.349	2.515.634	2.945.267	3.409.444	3.446.812	3.475.397
POR RESIDENCIA								
Residentes en España	1.241.745	1.422.515	1.725.965	2.011.408	2.336.740	2.701.028	2.773.157	2.800.273
Residentes en otros países de la zona euro	147.018	140.436	191.804	169.456	217.949	223.221	212.237	158.669
Resto del mundo	79.934	112.377	141.953	172.112	199.267	198.170	207.729	214.488
Rúbricas no clasificadas por residencia del emisor	92.268	100.088	144.627	162.658	191.312	287.025	253.689	301.967
POR INSTRUMENTOS								
Préstamos y créditos	1.133.718	1.304.743	1.625.745	1.981.245	2.302.485	2.449.882	2.395.016	2.407.865
Valores distintos de acciones y participaciones	246.729	255.823	309.703	219.842	267.883	499.779	614.056	586.585
Participaciones de fondos del mercado monetario	75	81	147	0	0	340	10	6
Acciones y participaciones	88.176	114.681	124.127	151.889	183.587	172.418	184.042	178.974
Efectivo	7.186	7.578	7.651	8.352	8.542	9.007	8.517	7.875
Activo fijo	19.986	20.038	26.390	28.770	30.705	36.949	45.091	49.893
Otros activos no clasificados	65.097	72.473	110.586	125.535	152.065	241.069	200.080	244.198
Pasivo (millones de euros)								
TOTAL	1.560.966	1.775.416	2.204.350	2.515.634	2.945.267	3.409.444	3.446.812	3.475.397
POR RESIDENCIA								
Residentes en España	919.320	1.027.667	1.263.471	1.439.252	1.666.050	2.005.657	2.015.062	2.009.259
Residentes en otros países de la zona euro	137.811	150.726	179.909	184.902	230.094	235.175	245.345	228.600
Resto del mundo	183.480	179.364	204.334	195.656	211.596	269.935	262.581	283.538
Rúbricas no clasificadas por residencia del tenedor	320.354	417.660	556.636	695.823	837.527	898.676	923.824	954.000
POR INSTRUMENTOS								
Depósitos	1.182.576	1.299.796	1.592.913	1.819.705	2.107.741	2.482.548	2.509.502	2.513.243
Participaciones de los fondos del mercado monetario	58.036	57.961	54.801	106	0	28.219	13.486	8.154
Valores distintos de acciones y participaciones	118.488	178.404	257.896	352.634	426.416	398.626	439.877	432.734
Capital y reservas	121.893	146.625	166.603	180.986	206.287	242.447	269.789	279.723
Otros pasivos no clasificados	79.973	92.630	132.137	162.203	204.823	257.603	214.158	241.543

* Datos provisionales.

Fuente de información: [Boletín Estadístico del Banco de España](#).

9.2. Instituciones financieras monetarias

9.2.4. Distribución de los depósitos de otros sectores residentes en las entidades de depósito por comunidades autónomas.

Situación a 31 de diciembre de 2009. Millones de €

	Total	% sobre el total	Depósitos a la vista	Depósitos de ahorro	Depósitos a plazo
TOTAL	1.142.013	100,00	265.613	207.850	668.550
Andalucía	104.551	9,16	22.616	29.129	52.807
Aragón	33.474	2,93	7.244	6.083	20.148
Asturias, Principado de	21.703	1,90	3.309	6.284	12.110
Baleares, Illes	19.615	1,72	4.413	3.970	11.232
Canarias	23.161	2,03	7.907	3.878	11.376
Cantabria	11.334	0,99	2.171	3.327	5.836
Castilla y León	61.482	5,38	9.142	16.813	35.528
Castilla-La Mancha	35.159	3,08	5.861	10.479	18.820
Cataluña	194.414	17,02	49.547	25.802	119.066
Comunitat Valenciana	97.269	8,52	18.308	21.093	57.868
Extremadura	16.579	1,45	2.568	5.592	8.419
Galicia	50.820	4,45	8.619	13.849	28.352
Madrid, Comunidad de	324.172	28,39	84.138	31.541	208.494
Murcia, Región de	23.437	2,05	4.142	4.944	14.351
Navarra, Comunidad Foral de	16.785	1,47	4.605	2.193	9.986
País Vasco	74.188	6,50	14.605	17.545	42.037
Rioja, La	8.132	0,71	1.788	1.719	4.624
Ceuta	823	0,07	209	223	391
Melilla	790	0,07	183	203	405
Banca electrónica	24.124	2,11	14.239	3.185	6.700

DISPONIBLE en CD-ROM: Mayor desagregación.

Fuente de información: Boletín Estadístico del Banco de España.

9.2.5. Distribución de los depósitos de otros sectores residentes según entidad por comunidades autónomas. Situación a 31 de diciembre de 2009. Millones de €

	Banca Privada		Cajas de Ahorro		Cooperativas de Crédito	
	Total	% sobre el total	Total	% sobre el total	Total	% sobre el total
TOTAL	484.087	100,00	580.023	100,00	77.903	100,00
Andalucía	30.096	6,22	58.181	10,03	16.274	20,89
Aragón	6.799	1,40	22.239	3,83	4.437	5,70
Asturias, Principado de	9.561	1,98	9.728	1,68	2.414	3,10
Baleares, Illes	6.648	1,37	12.645	2,18	322	0,41
Canarias	8.959	1,85	12.452	2,15	1.750	2,25
Cantabria	5.161	1,07	6.003	1,03	170	0,22
Castilla y León	18.131	3,75	37.568	6,48	5.783	7,42
Castilla-La Mancha	8.981	1,86	20.539	3,54	5.640	7,24
Cataluña	53.486	11,05	138.153	23,82	2.775	3,56
Comunitat Valenciana	27.719	5,73	57.244	9,87	12.306	15,80
Extremadura	5.611	1,16	9.498	1,64	1.470	1,89
Galicia	21.392	4,42	29.032	5,01	396	0,51
Madrid, Comunidad de	223.494	46,17	98.732	17,02	1.946	2,50
Murcia, Región de	5.087	1,05	14.706	2,54	3.643	4,68
Navarra, Comunidad Foral de	3.386	0,70	8.817	1,52	4.581	5,88
País Vasco	23.867	4,93	37.380	6,44	12.941	16,61
Rioja, La	2.392	0,49	4.822	0,83	918	1,18
Ceuta	365	0,08	417	0,07	41	0,05
Melilla	413	0,09	334	0,06	42	0,05
Banca electrónica y telefónica	22.538	4,66	1.533	0,26	52	0,07

DISPONIBLE en CD-ROM: Mayor desagregación.

Fuente de información: Boletín Estadístico del Banco de España.

9. Empresas y estadísticas financieras y monetarias

9.3. Hipotecas

Fincas hipotecadas e importe de los préstamos		
9.3.1.	Serie 2006-2009	305
9.3.G.1.	Número de fincas hipotecadas. 2009	305
9.3.G.2.	Importe medio hipotecado. 2009	305
9.3.2.	Por comunidades autónomas. 2009	306



9.3. Hipotecas

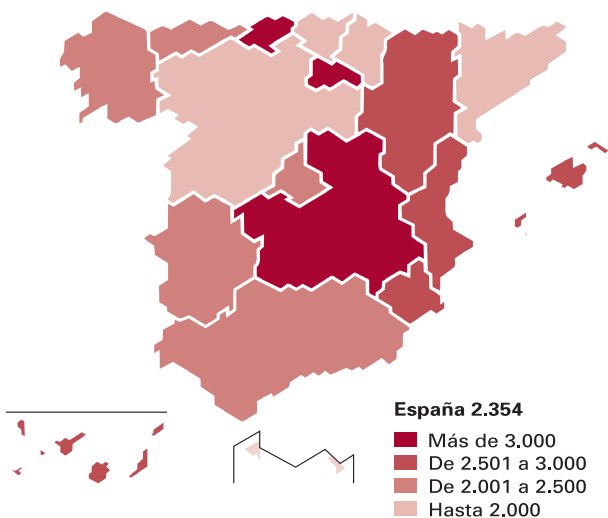
9.3.1. Fincas hipotecadas e importe de los préstamos. Miles de €

	2006		2007		2008		2009	
	Número	Importe	Número	Importe	Número	Importe	Número	Importe
TOTAL	1.896.515	297.114.754	1.780.627	299.688.005	1.283.374	206.027.990	1.082.587	149.290.543
Fincas rústicas	53.590	16.701.038	49.045	16.326.638	44.909	13.578.815	58.664	13.467.498
Fincas urbanas	1.842.925	280.413.716	1.731.582	283.361.367	1.238.465	192.449.175	1.023.923	135.823.045
Viviendas	1.342.171	188.339.112	1.238.890	184.427.159	836.419	116.809.939	650.889	76.677.082
Solares	55.036	31.626.836	61.649	37.202.105	51.148	27.526.034	53.268	20.971.066
Otros	445.718	60.447.768	431.043	61.732.103	350.898	48.113.202	319.766	38.174.897

NOTA.- Debido al redondeo por los procesos de imputación de datos correspondientes a los Registros de la Propiedad que no responden, puede haber pequeñas diferencias entre las sumas parciales y los totales.

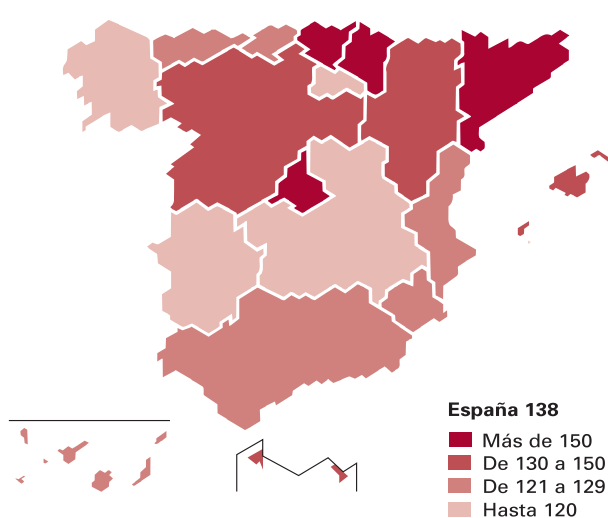
Fuente de información: [Estadística de Hipotecas. INE.](#)

9.3.G.1. Número de fincas hipotecadas. 2009
Por cada 100.000 habitantes



Fuente: Estadística de Hipotecas. INE.

9.3.G.2. Importe medio hipotecado. 2009
Miles de euros



Fuente: Estadística de Hipotecas. INE.

9.3.2. Hipotecas por comunidades autónomas. Año 2009. Miles de € (Continúa)

	Total		Fincas rústicas		Viviendas	
	Número	Importe	Número	Importe	Número	Importe
TOTAL	1.082.587	149.290.543	58.664	13.467.498	650.889	76.677.082
Andalucía	200.498	24.437.064	14.789	3.146.441	116.183	12.375.618
Aragón	37.641	4.990.333	2.097	592.477	21.189	2.514.079
Asturias, Principado de	21.751	2.787.912	1.578	290.233	13.810	1.526.997
Baleares, Illes	30.178	4.238.247	2.046	450.904	18.249	2.384.814
Canarias	54.665	6.634.345	1.858	363.110	32.820	3.135.641
Cantabria	18.141	2.192.658	494	81.085	12.021	1.381.667
Castilla y León	47.710	6.201.999	3.793	918.464	26.322	2.821.325
Castilla-La Mancha	66.550	7.945.120	3.473	889.384	36.821	4.127.897
Cataluña	141.488	22.248.164	2.438	717.592	94.277	12.079.974
Comunitat Valenciana	144.986	17.584.054	11.325	1.815.804	83.357	8.362.999
Extremadura	22.379	2.559.412	2.189	448.619	13.520	1.283.152
Galicia	57.141	6.183.952	3.161	382.212	33.197	3.584.708
Madrid, Comunidad de	127.345	24.600.172	2.168	1.745.453	81.509	12.803.053
Murcia, Región de	43.366	5.579.101	4.791	1.158.146	25.032	2.428.169
Navarra, Comunidad Foral de	11.420	1.888.904	493	70.979	7.357	931.847
País Vasco	42.626	7.504.796	1.048	251.386	27.447	3.959.841
Rioja, La	12.739	1.434.216	914	142.705	6.510	776.408
Ceuta y Melilla	1.963	280.094	9	2.504	1.268	198.893

(Conclusión)

	Solares		Otros	
	Número	Importe	Número	Importe
TOTAL	53.268	20.971.066	319.766	38.174.897
Andalucía	13.226	3.681.172	56.300	5.233.833
Aragón	1.456	707.277	12.899	1.176.500
Asturias, Principado de	510	322.251	5.853	648.431
Baleares, Illes	925	270.500	8.958	1.132.029
Canarias	1.726	667.649	18.261	2.467.945
Cantabria	418	299.099	5.208	430.807
Castilla y León	5.871	1.273.529	11.724	1.188.681
Castilla-La Mancha	6.193	1.284.570	20.063	1.643.269
Cataluña	5.490	2.757.366	39.283	6.693.232
Comunitat Valenciana	5.590	2.583.873	44.714	4.821.378
Extremadura	1.606	391.751	5.064	435.890
Galicia	1.408	546.937	19.375	1.670.095
Madrid, Comunidad de	3.800	3.158.926	39.868	6.892.740
Murcia, Región de	2.259	830.830	11.284	1.161.956
Navarra, Comunidad Foral de	916	495.325	2.654	390.753
País Vasco	1.428	1.499.325	12.703	1.794.244
Rioja, La	433	193.088	4.882	322.015
Ceuta y Melilla	13	7.598	673	71.099

NOTA.- Debido al redondeo por los procesos de imputación de datos correspondientes a los Registros de la Propiedad que no responden, puede haber pequeñas diferencias entre las sumas parciales y los totales.

Fuente de información: [Estadística de Hipotecas. INE.](#)

9. Empresas y estadísticas financieras y monetarias

9.4. Sociedades mercantiles

Sociedades mercantiles registradas		
9.4.1.	Serie 2002-2009	309
9.4.2.	Sociedades mercantiles creadas por comunidades autónomas. 2009	310
9.4.G.1.	Sociedades mercantiles registradas. 2000-2009	310
Sociedades mercantiles que amplían capital		
9.4.3.	Por comunidades autónomas. 2009	311
9.4.G.2.	Sociedades mercantiles que se disuelven, por provincias. 2009	311
Sociedades mercantiles que reducen capital		
9.4.4.	Por comunidades autónomas. 2009	312
Sociedades mercantiles que se disuelven		
9.4.5.	Por comunidades autónomas. 2009	312



9.4. Sociedades mercantiles

9.4.1. Sociedades mercantiles registradas

	2002	2003	2004	2005	2006	2007	2008	2009
Número								
Sociedades creadas								
TOTAL	114.738	123.750	130.992	138.981	148.964	142.763	103.565	78.204
Colectivas y Comanditarias	23	11	7	31	18	14	19	13
Responsabilidad limitada	111.563	121.108	128.726	136.768	146.837	140.815	102.247	77.393
Anónimas	3.152	2.631	2.259	2.182	2.109	1.934	1.299	798
Sociedades que amplían su capital								
TOTAL	48.800	42.195	41.295	42.188	43.610	46.800	44.206	36.730
Colectivas y Comanditarias	32	34	23	16	22	14	10	15
Responsabilidad limitada	41.199	35.883	35.879	37.079	38.910	42.070	40.011	33.101
Anónimas	7.569	6.278	5.393	5.093	4.678	4.716	4.185	3.614
Sociedades que emiten obligaciones								
TOTAL	13	24	41	66	113	86	63	65
Colectivas y Comanditarias	0	0	1
Responsabilidad limitada	0	1	0
Anónimas	13	23	40	66	113	86	63	65
Sociedades que reducen su capital								
TOTAL	8.239	6.644	6.105	5.602	5.656	5.961	5.957	5.680
Colectivas y Comanditarias	14	10	5	9	10	15	4	5
Responsabilidad limitada	5.284	4.368	4.173	3.908	4.108	4.405	4.527	4.442
Anónimas	2.941	2.266	1.927	1.685	1.538	1.541	1.426	1.233
Sociedades disueltas								
TOTAL	9.258	9.534	12.084	9.747	11.071	18.047	16.222	17.416
Colectivas y Comanditarias	16	11	23	13	10	9	8	6
Responsabilidad limitada	7.084	7.551	9.564	8.268	9.521	15.605	14.582	15.732
Anónimas	2.158	1.972	2.497	1.466	1.540	2.433	1.632	1.678
Capital en millones de €								
Sociedades creadas, importe del capital suscrito								
TOTAL	10.261,24	8.429,06	9.052,78	10.583,87	10.576,20	13.733,23	8.046,96	4.792,28
Colectivas y Comanditarias	6,52	0,34	0,28	3,51	2,26	0,44	1,67	0,21
Responsabilidad limitada	6.695,34	6.048,40	6.986,80	7.991,95	7.771,40	10.286,07	6.111,60	4.049,56
Anónimas	3.559,38	2.380,32	2.065,71	2.588,41	2.802,54	3.446,72	1.933,70	742,51
Sociedades que amplían su capital, importe de este aumento								
TOTAL	44.551,47	38.028,87	37.169,02	33.193,92	41.376,16	56.874,22	49.099,43	37.797,95
Colectivas y Comanditarias	10,11	85,76	132,45	275,98	32,83	101,26	4,60	22,19
Responsabilidad limitada	26.946,24	24.016,60	24.282,55	21.394,57	26.493,17	31.754,34	27.835,70	22.796,40
Anónimas	17.595,13	13.926,51	12.754,02	11.523,36	14.850,16	25.018,63	21.259,12	14.979,36
Sociedades que emiten obligaciones, importe de las mismas								
TOTAL	940,22	6.385,54	22.810,18	32.745,60	54.129,27	37.194,40	21.588,75	24.886,50
Colectivas y Comanditarias	0,00	0,00	122,00
Responsabilidad limitada	0,00	0,87	0,00
Anónimas	940,22	6.384,67	22.688,18	32.745,60	54.129,27	37.194,40	21.588,75	24.886,50
Sociedades que reducen su capital, importe del capital disminuido								
TOTAL	7.530,03	6.008,16	12.072,30	7.993,34	6.079,50	7.542,97	4.952,49	8.432,36
Colectivas y Comanditarias	2,95	0,10	0,56	0,07	1,96	11,43	0,29	0,32
Responsabilidad limitada	3.216,85	1.770,66	2.274,56	2.998,22	2.694,07	2.553,74	2.400,69	4.408,59
Anónimas	4.310,23	4.237,40	9.797,18	4.995,06	3.383,47	4.977,80	2.551,52	4.023,45

NOTA.- El capital de las sociedades disueltas, no se recoge.

Fuente de información: [Estadística de Sociedades Mercantiles. INE.](#)

9.4.2. Sociedades mercantiles creadas por comunidades autónomas. Año 2009.

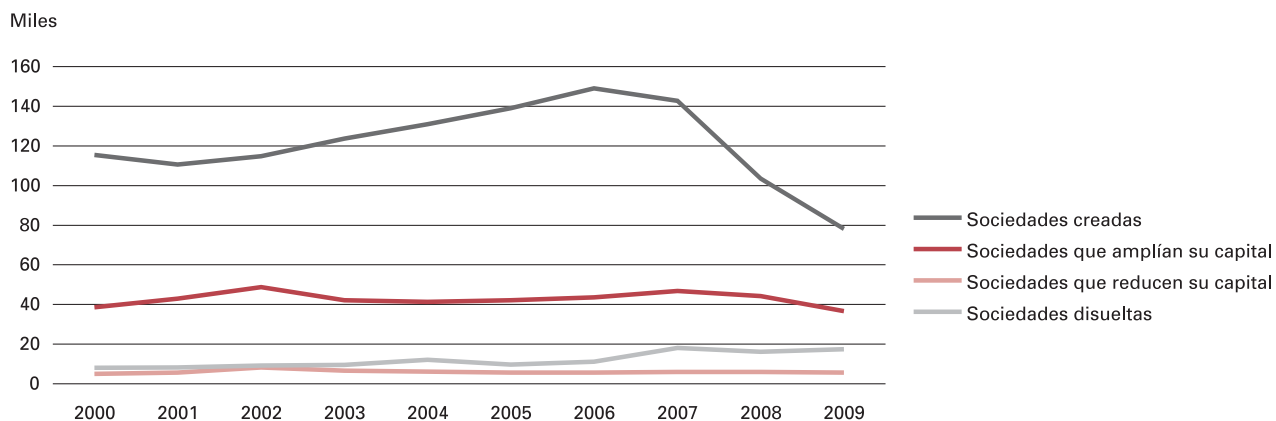
Capital suscrito en miles de €

	Total		Anónimas		Limitadas		Colectivas y comanditarias	
	Número	Capital	Número	Capital	Número	Capital	Número	Capital
TOTAL	78.204	4.792.279	798	742.511	77.393	4.049.563	13	206
Andalucía	12.740	511.532	106	54.977	12.634	456.556
Aragón	1.843	105.415	26	42.285	1.815	62.948	2	182
Asturias, Principado de	1.152	64.112	14	2.475	1.138	61.637
Baleares, Illes	2.145	60.286	16	7.841	2.128	52.444	1	1
Canarias	2.807	78.491	18	10.753	2.786	67.735	3	4
Cantabria	670	17.008	11	5.695	659	11.313
Castilla y León	3.024	147.387	29	31.013	2.995	116.374
Castilla-La Mancha	2.742	115.331	24	5.149	2.718	110.182
Cataluña	14.612	1.054.527	127	132.744	14.480	921.780	5	3
Comunitat Valenciana	8.822	392.614	76	23.951	8.746	368.663
Extremadura	1.119	27.903	14	9.133	1.105	18.770
Galicia	3.836	170.203	22	20.409	3.814	149.794
Madrid, Comunidad de	15.921	1.467.491	241	298.266	15.678	1.169.209	2	15
Murcia, Región de	2.349	220.805	22	38.837	2.327	181.968
Navarra, Comunidad Foral de	943	57.681	8	25.742	935	31.939
País Vasco	2.954	277.495	40	23.516	2.914	253.979
Rioja, La	380	21.008	4	9.726	376	11.282
Ceuta y Melilla	145	2.991	145	2.991

DISPONIBLE en CD-ROM: Mayor desagregación.

Fuente de información: [Estadística de Sociedades Mercantiles. INE.](#)

9.4.G.1 Sociedades mercantiles registradas



Fuente: Estadística de Sociedades Mercantiles. INE.



9.4. Sociedades mercantiles

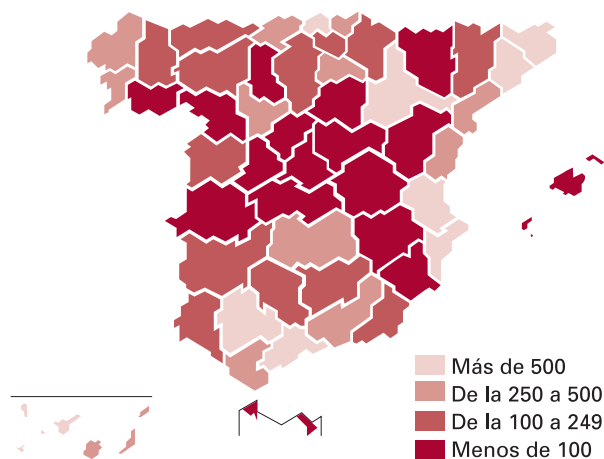
9.4.3. Sociedades mercantiles que amplían capital por comunidades autónomas. Año 2009. Capital suscrito en miles de €

	Total		Anónimas		Limitadas		Colectivas y comanditarias	
	Número	Capital	Número	Capital	Número	Capital	Número	Capital
TOTAL	36.730	37.797.945	3.614	14.979.358	33.101	22.796.401	15	22.186
Andalucía	5.108	2.839.265	354	694.411	4.753	2.144.853	1	1
Aragón	1.255	2.622.899	134	673.356	1.121	1.949.544
Asturias, Principado de	607	378.464	96	234.095	511	144.369
Baleares, Illes	1.242	664.745	120	162.066	1.122	502.679
Canarias	1.248	572.330	98	134.103	1.149	438.224	1	3
Cantabria	239	294.885	22	124.219	216	170.637	1	29
Castilla y León	1.544	778.075	128	155.400	1.415	622.674	1	1
Castilla-La Mancha	1.333	571.397	81	113.203	1.252	458.194
Cataluña	7.763	8.465.804	798	3.751.842	6.962	4.709.959	3	4.003
Comunitat Valenciana	3.431	3.513.617	242	1.078.337	3.188	2.435.280	1	1
Extremadura	597	354.293	55	228.282	542	126.012
Galicia	1.837	1.174.507	144	438.187	1.693	736.320
Madrid, Comunidad de	7.120	12.308.429	958	6.031.372	6.155	6.258.909	7	18.149
Murcia, Región de	1.053	651.812	49	105.004	1.004	546.807
Navarra, Comunidad Foral de	482	349.220	64	152.948	418	196.271
País Vasco	1.633	2.151.903	243	886.789	1.390	1.265.113
Rioja, La	207	76.739	25	14.910	182	61.829
Ceuta y Melilla	31	29.561	3	833	28	28.728

DISPONIBLE en CD-ROM: Mayor desagregación.

Fuente de información: [Estadística de Sociedades Mercantiles. INE.](#)

9.4.G.2. Sociedades mercantiles que se disuelven. 2009



Fuente: Estadística de Sociedades Mercantiles. INE.

9.4. Sociedades mercantiles

9.4.4. Sociedades mercantiles que reducen capital por comunidades autónomas.
Año 2009. Capital suscrito en miles de €

	Total		Anónimas		Limitadas		Colectivas y comanditarias	
	Número	Capital	Número	Capital	Número	Capital	Número	Capital
TOTAL	5.680	8.432.358	1.233	4.023.447	4.442	4.408.594	5	317
Andalucía	709	430.153	92	118.812	617	311.341
Aragón	213	697.637	39	536.781	173	160.645	1	211
Asturias, Principado de	90	35.797	33	13.452	57	22.345
Baleares, Illes	200	181.167	39	97.320	161	83.847
Canarias	186	486.985	40	86.323	145	400.658	1	3
Cantabria	32	13.561	7	1.508	25	12.053
Castilla y León	240	114.181	54	50.472	186	63.710
Castilla-La Mancha	145	62.828	22	18.879	123	43.949
Cataluña	1.224	1.705.911	277	1.026.517	947	679.394
Comunitat Valenciana	527	830.789	83	167.047	442	663.638	2	103
Extremadura	53	12.075	7	2.999	46	9.076
Galicia	264	133.031	48	65.625	216	67.406
Madrid, Comunidad de	1.220	2.864.621	341	1.305.298	879	1.559.323
Murcia, Región de	146	80.247	15	6.844	131	73.403
Navarra, Comunidad Foral de	76	226.895	22	200.919	54	25.976
País Vasco	316	541.945	105	316.766	210	225.179	1	0
Rioja, La	34	12.134	6	7.446	28	4.688
Ceuta y Melilla	5	2.402	3	439	2	1.963

DISPONIBLE en CD-ROM: Mayor desagregación.

Fuente de información: [Estadística de Sociedades Mercantiles. INE.](#)

9.4.5. Sociedades mercantiles que se disuelven por comunidades autónomas. Año 2009

	Total	Anónimas	Limitadas	Colectivas y comanditarias
TOTAL	17.416	1.678	15.732	6
Andalucía	2.760	122	2.636	2
Aragón	678	65	612	1
Asturias, Principado de	366	32	334	..
Baleares, Illes	643	53	590	..
Canarias	834	34	800	..
Cantabria	198	9	189	..
Castilla y León	882	71	811	..
Castilla-La Mancha	390	16	374	..
Cataluña	2.356	299	2.056	1
Comunitat Valenciana	1.759	147	1.611	1
Extremadura	320	15	305	..
Galicia	1.134	71	1.063	..
Madrid, Comunidad de	3.567	553	3.014	..
Murcia, Región de	176	13	163	..
Navarra, Comunidad Foral de	91	20	71	..
País Vasco	1.144	146	997	1
Rioja, La	84	9	75	..
Ceuta y Melilla	34	3	31	..

DISPONIBLE en CD-ROM: Mayor desagregación.

Fuente de información: [Estadística de Sociedades Mercantiles. INE.](#)

9. Empresas y estadísticas financieras y monetarias

9.5. Procedimiento concursal

Procedimiento concursal		
9.5.1.	Serie 2009-2010	315
9.5.2.	Deudores concursados por tipo de concurso, clase de procedimiento, existencia de propuesta anticipada de convenio y comunidades autónomas. 2010	316
9.5.G.1.	Deudores concursados. 2007-2010	316



9.5. Procedimiento concursal

9.5.1. Procedimiento concursal

	2009 (trimestres)				2010 (trimestres)*			
	I	II	III	IV	I	II	III	IV
Resumen general								
Deudores concursados. Total	1.670	1.762	1.117	1.648	1.623	1.511	1.127	1.489
Concurso voluntario	1.581	1.668	1.069	1.562	1.550	1.421	1.068	1.423
Concurso necesario	89	94	48	86	73	90	59	66
Procedimiento ordinario	844	301	96	191	159	144	108	125
Procedimiento abreviado	826	1.461	1.021	1.457	1.464	1.367	1.019	1.364
Sin propuesta anticipada	1.666	1.757	1.114	1.605	1.597	1.475	1.081	1.452
Con propuesta anticipada	4	5	3	43	26	36	46	37
Deudores por naturaleza jurídica								
Persona física (sin actividad empresarial)	239	321	198	264	250	268	163	224
Empresa								
Persona física	64	82	56	83	62	66	57	60
Sociedad Anónima	310	267	180	239	256	191	174	244
Sociedad de Responsabilidad Limitada	1.034	1.079	674	1.039	1.035	959	720	937
Otras	23	13	9	23	20	27	13	24
Empresas concursadas por actividad económica								
Empresas concursadas. Total	1.431	1.441	919	1.384	1.373	1.243	964	1.265
Agricultura y pesca	10	11	10	16	16	10	13	11
Industria y energía	345	356	231	313	283	249	193	262
Construcción	506	458	286	483	452	402	307	399
Comercio	256	254	156	225	219	188	176	200
Transporte y almacenamiento	51	54	35	55	58	65	47	61
Hostelería	31	19	20	34	35	35	39	50
Información y comunicaciones	20	20	17	15	22	16	20	25
Inmobiliarias financieras y seguros	34	51	16	34	49	45	29	43
Actividades profesionales y técnicas	47	63	35	40	65	54	34	55
Actividades administrativas y servicios auxiliares	52	35	21	44	49	43	21	45
Resto servicios	23	42	25	47	52	40	36	40
Sin clasificar	56	78	67	78	73	96	49	74
Empresas concursadas por número de asalariados								
Sin asalariados	118	114	64	128	122	118	103	125
De 1 a 2 asalariados	159	175	146	230	207	213	164	203
De 3 a 5 asalariados	182	177	117	170	171	197	135	191
De 6 a 9 asalariados	204	185	112	207	186	171	163	187
De 10 a 19 asalariados	290	286	187	255	248	220	165	195
De 20 a 49 asalariados	260	285	158	202	232	148	120	202
De 50 a 99 asalariados	96	94	41	64	97	45	43	49
Más de 100 asalariados	66	47	27	50	37	35	22	39
Sin clasificar	56	78	67	78	73	96	49	74

* Datos provisionales.

Fuente de información: [Estadística de Procedimiento Concursal. INE.](#)

9.5. Procedimiento concursal

9.5.2. Deudores concursados por tipo de concurso, clase de procedimiento, existencia de propuesta anticipada de convenio y comunidades autónomas. Año 2010*

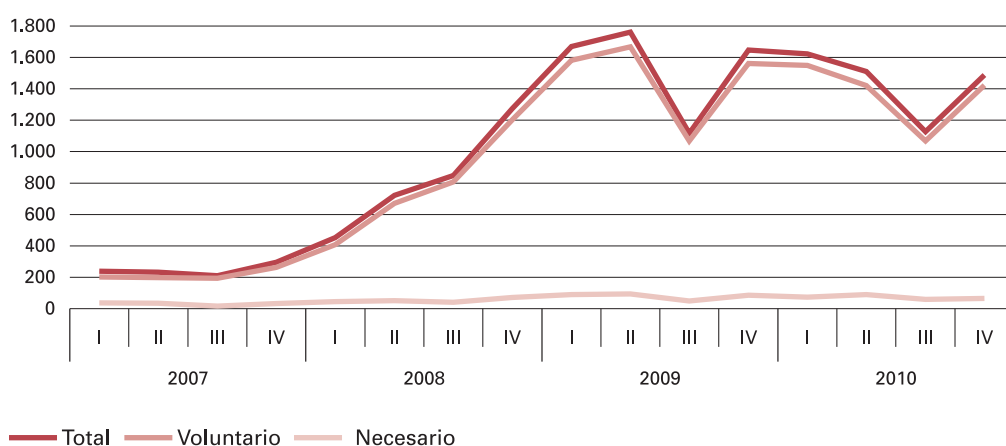
	Total	Tipo concurso		Clase procedimiento		Existencia de propuesta anticipada	
		Voluntario	Necesario	Ordinario	Abreviado	No	Si
TOTAL	5.750	5.462	288	536	5.214	5.605	145
Andalucía	606	565	41	84	522	606	0
Aragón	195	186	9	10	185	193	2
Asturias, Principado de	82	78	4	1	81	79	3
Baleares, Illes	186	154	32	5	181	180	6
Canarias	194	179	15	81	113	145	49
Cantabria	27	25	2	2	25	27	0
Castilla y León	280	268	12	16	264	278	2
Castilla-La Mancha	205	198	7	17	188	205	0
Cataluña	1.353	1.329	24	103	1.250	1.295	58
Comunitat Valenciana	775	723	52	51	724	769	6
Extremadura	48	44	4	2	46	47	1
Galicia	336	327	9	14	322	323	13
Madrid, Comunidad de	822	772	50	108	714	820	2
Murcia, Región de	197	179	18	14	183	196	1
Navarra, Comunidad Foral de	79	79	0	10	69	79	0
País Vasco	328	322	6	15	313	326	2
Rioja, La	35	32	3	3	32	35	0
Ceuta y Melilla	2	2	0	0	2	2	0

DISPONIBLE en CD-ROM: Mayor desagregación.

* Datos provisionales.

Fuente de información: [Estadística de Procedimiento Concursal. INE.](#)

9.5.G.1. Deudores concursados



Fuente: Estadística de Procedimiento Concursal. INE.

9. Empresas y estadísticas financieras y monetarias

9.6. Efectos de comercio devueltos impagados

Efectos de comercio devueltos impagados		
9.6.1.	Por clase y entidad financiera. 2009	319
9.6.2.	Por comunidades autónomas. 2009	319



9.6. Efectos de comercio devueltos impagados

9.6.1. Efectos de comercio impagados por clase y entidad financiera. Año 2009

	Total	Bancos	Cajas de ahorro	Cooperativas de crédito
EFFECTOS DE COMERCIO EN CARTERA				
Número (miles)	83.155	53.061	25.024	5.070
Importe (millones de €)	202.967	118.699	69.821	14.447
EFFECTOS DE COMERCIO EN CARTERA IMPAGADOS				
Número (miles)	4.579	2.973	1.361	245
Importe (millones de €)	11.859	6.669	4.360	829
EFFECTOS DE COMERCIO RECIBIDOS EN GESTIÓN DE COBRO DE CLIENTES				
Número (miles)	27.243	19.349	7.184	710
Importe (millones de €)	55.727	43.092	11.730	904
EFFECTOS DE COMERCIO RECIBIDOS EN GESTIÓN DE COBRO DE CLIENTES IMPAGADOS				
Número (miles)	1.078	748	305	24
Importe (millones de €)	1.935	1.393	505	36

Fuente de información: [Estadística de Efectos de Comercio Impagados. INE.](#)

9.6.2. Efectos de comercio impagados por comunidades autónomas. Año 2009. Miles de €

	Efectos de comercio en cartera		Efectos de comercio en cartera impagados		Efectos de comercio en gestión de cobro de clientes		Efectos de comercio en gestión de cobro de clientes impagados	
	Número	Importe	Número	Importe	Número	Importe	Número	Importe
TOTAL	83.154.928	202.966.682	4.579.215	11.858.732	27.243.143	55.727.111	1.077.564	1.934.552
Andalucía	6.631.113	19.925.765	411.873	1.627.258	875.626	1.639.020	52.640	108.319
Aragón	2.484.390	6.903.463	119.551	336.137	891.312	1.132.087	36.208	46.523
Asturias, Principado de	1.860.861	4.564.135	75.838	156.753	196.877	407.885	12.193	15.889
Baleares, Illes	872.231	2.688.003	55.545	261.422	171.362	180.832	8.082	8.025
Canarias	863.046	3.098.442	67.488	247.897	114.176	165.025	4.668	8.403
Cantabria	671.422	2.079.391	34.231	111.356	151.754	281.660	4.827	10.474
Castilla y León	2.932.763	9.329.726	129.029	573.311	452.572	740.998	14.092	40.319
Castilla-La Mancha	2.544.140	7.602.449	129.196	488.693	363.024	520.188	16.094	23.613
Cataluña	23.473.762	40.562.583	1.350.795	2.126.039	13.508.886	22.928.348	510.107	774.883
Comunitat Valenciana	11.882.823	26.953.880	687.145	1.850.830	1.126.574	1.392.142	54.030	71.712
Extremadura	879.483	3.091.041	49.871	204.522	37.910	79.532	1.997	6.048
Galicia	5.014.226	14.008.991	202.448	688.970	673.678	1.144.927	23.433	47.847
Madrid, Comunidad de	12.468.307	31.003.638	816.131	1.705.409	6.560.812	20.946.820	257.328	618.763
Murcia, Región de	2.637.620	8.419.170	144.986	605.744	307.039	672.303	16.762	35.223
Navarra, Comunidad Foral de	1.870.435	5.111.636	69.587	187.986	415.537	621.308	9.103	18.623
País Vasco	5.238.493	15.599.916	199.686	598.908	1.206.413	2.566.012	49.748	87.814
Rioja, La	791.109	1.948.453	34.203	82.749	187.799	306.294	6.187	11.964
Ceuta y Melilla	38.704	75.999	1.612	4.749	1.792	1.731	65	110

DISPONIBLE en CD-ROM: Mayor desagregación.

Fuente de información: [Estadística de Efectos de Comercio Impagados. INE.](#)

9. Empresas y estadísticas financieras y monetarias

9.7. Tipos de interés

Tipos de interés legales		
9.7.1.	Tipos de interés legales y oficiales de referencia del mercado hipotecario. 2003-2010	323
9.7.G.1.	Tipo de interés medio de préstamos hipotecarios a más de tres años. 2001-2010	323
9.7.2.	Tipos de interés de referencia del mercado hipotecario (no oficiales) y otros tipos de interés. 2003-2010	324



9.7. Tipos de interés

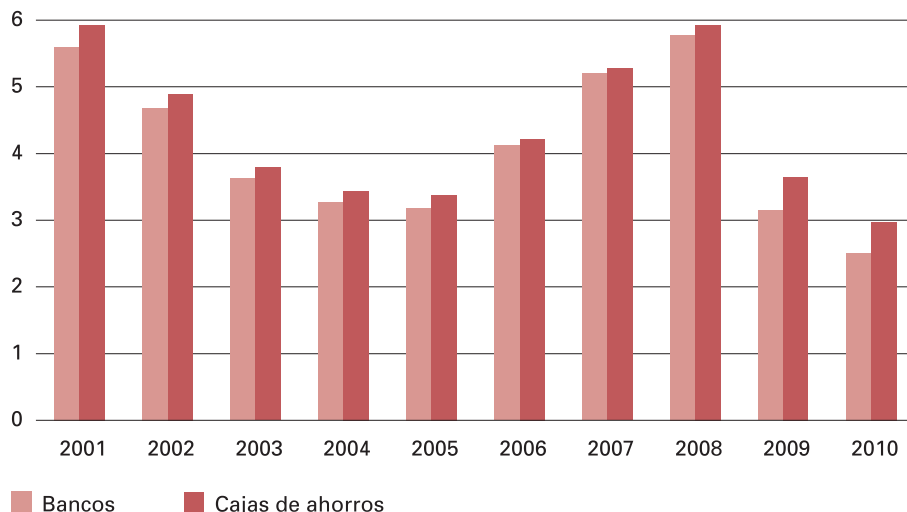
9.7.1. Tipos de interés legales y oficiales de referencia del mercado hipotecario. Medias anuales

	2003	2004	2005	2006	2007	2008	2009	2010
Tipos legales								
Interés legal	4,25	3,75	4,00	4,00	5,00	5,50	4,38	4,00
Interés Ley enjuiciamiento civil	6,25	5,75	6,00	6,00	7,00	7,50	6,38	6,00
Interés de demora a efectos tributarios	5,50	4,75	5,00	5,00	6,25	7,00	5,50	5,00
Interés de demora en operaciones comerciales	9,47	9,02	9,07	9,54	10,83	11,14	8,75	8,00
Tipos de referencia oficiales								
Tipos interbancarios								
-MIBOR a un año	2,34	2,28	2,34	3,43	4,45	4,81	1,62	1,35
-EURIBOR a un año	2,34	2,27	2,33	3,44	4,45	4,81	1,62	1,35
Tipo activo de referencia de cajas de ahorro	5,04	4,71	4,48	5,02	5,77	6,52	5,05	4,75
Tipo medio préstamos hipotecarios a más de tres años. Adquisición de vivienda libre								
-Bancos	3,63	3,27	3,18	4,12	5,20	5,78	3,15	2,51
-Cajas de ahorros	3,79	3,44	3,37	4,22	5,28	5,92	3,65	2,97
-Conjunto de entidades	3,71	3,36	3,28	4,17	5,24	5,86	3,44	2,77
Deuda pública. Rendimiento interno en mercado secundario entre dos y seis años								
	3,01	3,10	2,68	3,35	4,08	4,06	2,83	2,66

Fuente de información: Boletín Estadístico del Banco de España.

9.7.G.1. Tipo de interés medio de préstamos hipotecarios a más de tres años. Adquisición de vivienda libre

Media Anual



Fuente: Boletín Estadístico del Banco de España.

9.7.2. Tipos de interés de referencia del mercado hipotecario (no oficiales) y otros tipos de interés. A 31 de diciembre

	2003	2004	2005	2006	2007	2008	2009	2010
Tipos de referencia mercado hipotecario								
Crédito tipo medio trimestral	2,25	2,25	2,50	3,75	4,50	5,00	1,75	1,75
Emisión								
-Cédulas hipotecarias	4,02	3,93	2,15	4,17	4,87	5,98	3,09	3,47
-Deuda Pública interior de tres a seis años	3,03	3,01	2,58	3,66	4,12	3,86	2,56	3,09
Preferenciales								
Bancos	5,07	4,98	5,03	5,21	5,46	5,53	5,13	5,11
Cajas de ahorros	4,82	4,49	4,42	4,53	5,09	5,31	4,74	4,82
Otros tipos de referencia								
Crédito al consumo								
-Bancos	9,25	8,68	8,75	8,90	9,01	9,54	9,34	9,80
-Cajas de ahorros	8,29	8,04	7,91	8,02	8,48	8,80	8,80	9,15
Tipo pasivo de referencia de cajas de ahorro	1,75	1,75	1,88	2,88	3,88	4,00	1,88	2,50
Régimen fiscal de activos financieros								
Plazo igual o inferior a cuatro años	2,23	2,23	1,74	2,94	..	3,46	1,63	1,82
Plazo desde cuatro a siete años	2,83	2,82	2,11	2,94	3,35	3,88	2,23	2,37
Plazo desde siete a diez años	3,51	3,30	2,53	3,19	..	3,67	3,09	3,32

Fuente de información: [Boletín Estadístico del Banco de España](#).

9. Empresas y estadísticas financieras y monetarias

9.8. Mercado bursátil

Volumen negociado en las Bolsas de Valores		
9.8.1.	Resumen general. 2002-2009	327
9.8.2.	En cada una de las Bolsas de Valores. 2009	328
Índices de cotización de acciones		
9.8.3.	Serie. 2004-2010	330
9.8.G.1.	Índice IBEX 35. 2008-2011	330



9.8. Mercado bursátil

9.8.1. Volumen negociado en las Bolsas de Valores. Miles de €

	2002	2003	2004	2005	2006	2007	2008	2009
Total								
NOMINAL	107.700.681	114.562.278	124.179.360	142.965.559	153.402.271	167.972.846	153.732.710	139.478.596
EFFECTIVO	516.057.853	570.538.976	726.116.587	949.687.872	1.250.499.328	1.764.854.147	1.326.509.639	962.517.187
Bolsa de Madrid	308.228.070	338.991.060	412.207.477	582.939.489	731.753.475	1.076.914.495	797.278.372	556.820.539
Bolsa de Barcelona	150.227.872	152.997.154	204.153.526	238.816.372	330.142.902	417.683.655	328.615.277	234.147.676
Bolsa de Bilbao	36.764.249	43.273.560	51.242.099	49.766.791	89.186.605	119.488.105	113.991.230	85.837.586
Bolsa de Valencia	20.837.663	35.277.203	58.513.485	78.165.330	99.416.346	150.767.892	86.624.745	85.711.386
Fondos Públicos								
NOMINAL	64.344.871	65.527.806	76.564.971	83.485.952	84.450.842	84.208.615	71.150.385	70.206.156
EFFECTIVO	69.211.862	72.332.515	81.648.802	88.932.235	88.089.126	86.178.674	71.839.419	71.284.923
Estado	62.617	55.540	41.684	36.860	35.956	33.347	45.914	49.403
Comunidades autónomas y corporaciones locales	68.772.980	71.548.164	81.385.666	88.684.415	87.893.247	84.837.421	70.706.144	70.281.557
Organismos Oficiales	318.625	583.590	154.817	157.760	14.994	1.290.261	1.084.480	952.349
Puertos	0	0	0	0	0	0	0	0
Títulos avalados por el Estado	4	0	0	0	0	0	0	0
Cédulas de Bancos Oficiales ¹	468	89	208	213	7	42	15	15
Organismos Internacionales	57.168	145.130	66.428	52.987	144.923	17.602	2.866	1.598
Renta fija privada								
NOMINAL	515.683	1.038.109	455.178	4.512.479	5.295.543	7.523.922	9.362.912	4.549.277
EFFECTIVO	1.928.357	2.725.851	2.380.296	6.610.785	8.115.364	11.455.445	11.282.522	5.097.519
Bancos ²	498.074	903.965	1.310.715	1.266.733	3.159.999	5.650.404	4.328.946	2.367.778
Electricidad	58.426	21.147	7.624	61	155	543	173	21
Construcción ³	0	7.277	198	0	0	0	0	0
Comunicaciones	39.648	43.421	34.597	121.860	2.569	0	2.372	63
Siderometalurgia	15	1	175	0	0	0	0	0
Resto ⁴	1.332.194	1.750.040	1.026.987	5.222.131	4.952.640	5.804.497	6.951.031	2.729.658
Renta variable								
NOMINAL	42.840.128	47.996.363	47.159.211	54.967.127	63.655.887	76.240.309	73.219.412	64.723.163
EFFECTIVO	444.917.634	495.480.611	642.087.488	854.144.852	1.154.294.838	1.667.220.029	1.243.387.698	886.134.745
Bancos	158.504.985	180.359.649	242.671.472	301.810.055	397.100.681	596.712.151	507.089.971	372.118.322
Electricidad	62.515.858	72.355.819	78.821.096	116.025.173	183.038.400	313.451.427	188.634.343	124.820.589
Construcción ³	21.714.704	26.630.531	25.803.887	47.234.107	89.984.076	118.817.389	58.805.909	28.485.238
Monopolios y Telefónica	105.456.839	96.188.378	135.185.549	165.458.081	207.096.204	287.010.139	239.617.739	206.282.562
Siderometalurgia	10.282.651	9.261.922	14.006.139	13.328.424	22.147.679	31.648.934	17.171.194	12.323.766
Químicas	40.888.325	55.802.318	68.678.514	69.067.053	91.298.130	85.990.024	79.884.425	55.878.067
Inversión mobiliaria	7.178.543	6.520.271	6.625.545	5.166.007	6.703.773	13.883.849	12.799.280	8.423.345
Resto ⁵	38.375.728	48.361.724	70.295.287	136.055.953	156.925.896	219.706.117	139.384.837	77.802.856
Cociente: Efectivo/Nominal								
Total	4,8	5,0	5,8	6,6	8,2	10,5	8,6	6,9
Fondos públicos	1,1	1,1	1,1	1,1	1,0	1,0	1,0	1,0
Renta fija privada	3,7	2,6	5,2	1,5	1,5	1,5	1,2	1,1
Renta variable	10,4	10,3	13,6	15,5	18,1	21,9	17,0	13,7

1 Del Banco Hipotecario de España y del Banco de Crédito Local.

2 Incluye Warrants.

3 Recoge la suma de construcción, vidrio y cerámica y construcción e inmobiliarias.

4 Recoge la suma de alimentación, mineras, navegación y pesca, químicas, seguros, transportes y varios.

5 Recoge la suma de alimentación, mineras, navegación y pesca, seguros, transportes y varios.

Fuente de información: Bolsas de Valores de Madrid, Barcelona, Bilbao y Valencia. Comisión Nacional del Mercado de Valores.

9.8.2. Volumen negociado en cada una de las Bolsas de Valores. Año 2009.

Miles de €

(Continúa)

	Total Bolsas		Bolsa de Madrid		Bolsa de Barcelona	
	Nominal	Efectivo	Nominal	Efectivo	Nominal	Efectivo
TOTAL	139.478.596	962.517.187	41.003.193	556.820.539	80.919.001	234.147.676
FONDOS PÚBLICOS	70.206.156	71.284.923	62.733	64.040	64.123.201	64.998.367
Deudas del Estado	49.133	49.403	39.071	39.350	10.062	10.053
Anteriores a 1959	0	0	0	0	0	0
Posteriores a 1959	49.133	49.403	39.071	39.350	10.062	10.053
Deudas Organismos	70.155.532	71.233.906	22.171	23.077	64.113.139	64.988.314
Comunidades autónomas y corporaciones locales	69.202.211	70.281.557	0	0	63.249.539	64.126.598
Organismos Oficiales	953.321	952.349	22.171	23.077	863.600	861.716
Puertos	0	0	0	0	0	0
Avaladas por el Estado	0	0	0	0	0	0
INI	0	0	0	0	0	0
Otros	0	0	0	0	0	0
Cédulas Bancos Oficiales ¹	16	15	16	15	0	0
Organismos Internacionales	1.475	1.598	1.475	1.598	0	0
RENTA FIJA PRIVADA	4.549.277	5.097.519	583.620	1.393.334	3.838.710	2.973.258
Alimentación	0	0	0	0	0	0
Bancos ²	702.717	2.367.778	559.623	1.362.146	16.797	275.361
Construcción, vidrio y cerámica	0	0	0	0	0	0
Constructoras e inmobiliarias	199	173	199	173	0	0
Electricidad	20	21	3	3	6	7
Mineras	0	0	0	0	0	0
Comunicaciones	6	63	0	0	6	63
Navegación y pesca	0	0	0	0	0	0
Químicas	0	0	0	0	0	0
Seguros	0	0	0	0	0	0
Siderometalurgia y construcción metalúrgica	0	0	0	0	0	0
Transportes	27.731	28.406	23.795	24.441	3.301	3.324
Varios	3.818.605	2.701.078	0	6.571	3.818.600	2.694.504
ACCIONES	64.723.163	886.134.745	40.356.840	555.363.165	12.957.090	166.176.050
Alimentación	387.003	2.827.553	258.799	1.987.897	66.712	384.286
Bancos	20.857.934	372.118.322	12.508.624	225.404.805	4.413.907	74.648.246
Construcción, vidrio y cerámica	13.954	210.979	6.262	104.797	3.672	51.710
Constructoras e inmobiliarias	1.612.318	28.274.259	980.293	18.919.656	378.203	4.113.374
Electricidad	13.149.390	124.820.589	8.381.191	79.166.244	2.644.751	26.201.797
Inversión mobiliaria	5.188.616	8.423.345	3.309.240	5.195.404	1.261.039	2.139.129
Mineras	16.175	79.894	13.139	63.536	592	2.884
Comunicaciones	12.338.034	206.282.562	7.801.279	130.486.644	2.199.320	36.806.962
Navegación y pesca	34	75	8	38	26	37
Químicas	3.577.083	55.878.067	2.316.119	36.837.949	563.374	7.857.700
Seguros	187.716	4.742.635	129.572	3.180.787	31.575	846.985
Siderometalurgia y construcción metalúrgica	269.472	12.323.766	181.236	8.147.916	45.537	1.719.131
Transportes	3.436.450	16.983.138	2.117.472	10.377.666	578.658	3.071.007
Varios	3.688.983	53.169.562	2.353.604	35.489.826	769.724	8.332.803



9.8. Mercado bursátil

9.8.2. Volumen negociado en cada una de las Bolsas de Valores.

Año 2009. Miles de €

(Conclusión)

	Bolsa de Bilbao		Bolsa de Valencia	
	Nominal	Efectivo	Nominal	Efectivo
TOTAL	11.380.373	85.837.586	6.176.030	85.711.386
FONDOS PÚBLICOS	5.952.372	6.154.660	67.850	67.856
Deudas del Estado	0	0	0	0
Anteriores a 1959	0	0	0	0
Posteriores a 1959	0	0	0	0
Deudas Organismos Comunidades autónomas y corporaciones locales	5.952.372	6.154.660	300	299
Organismos Oficiales	0	0	67.550	67.557
Puertos	0	0	0	0
Avaladas por el Estado	0	0	0	0
INI	0	0	0	0
Otros	0	0	0	0
Cédulas Bancos Oficiales ¹	0	0	0	0
Organismos Internacionales	0	0	0	0
RENTA FIJA PRIVADA	11.780	28.040	115.168	702.887
Alimentación	0	0	0	0
Bancos ²	11.138	27.392	115.159	702.879
Construcción, vidrio y cerámica	0	0	0	0
Constructoras e inmobiliarias	0	0	0	0
Electricidad	10	11	0	0
Mineras	0	0	0	0
Comunicaciones	0	0	0	0
Navegación y pesca	0	0	0	0
Químicas	0	0	0	0
Seguros	0	0	0	0
Siderometalurgia y construcción metalúrgica	0	0	0	0
Transportes	626	633	9	8
Varios	5	4	0	0
ACCIONES	5.416.222	79.654.886	5.993.012	84.940.643
Alimentación	24.848	226.616	36.644	228.754
Bancos	1.701.279	31.589.017	2.234.123	40.476.255
Construcción, vidrio y cerámica	2.007	30.533	2.013	23.938
Constructoras e inmobiliarias	121.662	2.804.448	132.160	2.436.781
Electricidad	1.318.105	11.800.444	805.342	7.652.104
Inversión mobiliaria	197.720	382.980	420.618	705.832
Mineras	2.079	12.090	365	1.383
Comunicaciones	1.196.590	20.438.914	1.140.845	18.550.042
Navegación y pesca	0	0	0	0
Químicas	309.818	5.027.641	387.772	6.154.777
Seguros	12.411	324.563	14.158	390.301
Siderometalurgia y construcción metalúrgica	19.649	1.194.294	23.049	1.262.425
Transportes	292.288	1.471.411	448.033	2.063.053
Varios	217.767	4.351.934	347.888	4.994.999

1 Del Banco Hipotecario de España y del Banco de Crédito Local.

2 Incluye Warrants.

Fuente de información: Bolsas de Valores de Madrid, Barcelona, Bilbao y Valencia y Comisión Nacional del Mercado de Valores.



9. Empresas y estadísticas financieras y monetarias

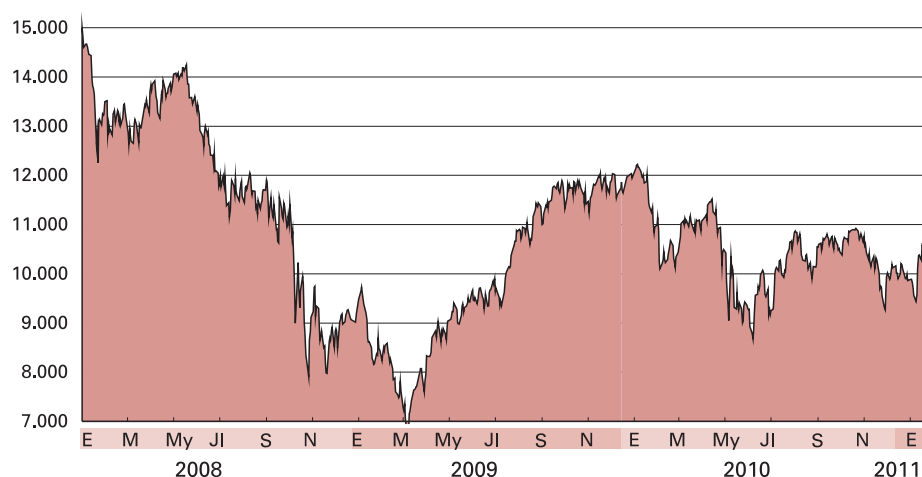
9.8. Mercado bursátil

9.8.3. Índices de cotización de acciones

	2004	2005	2006	2007	2008	2009	2010
BOLSA DE MADRID							
(Base: diciembre 2004=1.000)							
Índice general (Base: diciembre 1985=100)	959,06	1.156,21	1.554,93	1.642,01	1.263,11	1.054,13	1.053,19
Petróleo y energía	1.000,00	1.280,19	1.706,29	1.928,53	1.585,53	1.143,75	1.095,78
Materiales básicos industria y construcción	1.000,00	1.433,71	2.321,12	2.246,78	1.668,00	1.262,93	1.162,45
Bienes de consumo	1.000,00	1.241,97	1.638,43	1.738,77	1.507,12	1.424,31	1.775,67
Servicios de consumo	1.000,00	1.212,30	1.316,36	1.210,90	898,58	719,45	830,14
Servicios financieros e inmobiliarias	1.000,00	1.226,52	1.654,30	1.564,06	1.144,45	943,33	925,53
Tecnología y telecomunicaciones	1.000,00	934,31	1.199,20	1.610,50	1.254,29	1.212,13	1.236,96
ÍNDICE IBEX 35							
(Base: diciembre 1989=3.000)							
	8.196	9.901	12.344	14.894	11.743	10.093	10.201

Fuente de información: [Boletín Estadístico del Banco de España](#).

9.8.G.1. Índice IBEX 35



Fuente: Bolsa de Madrid.