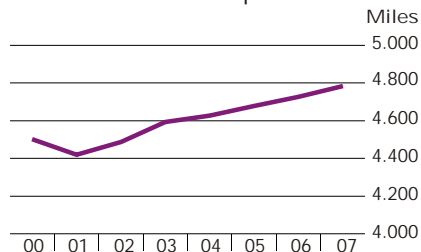
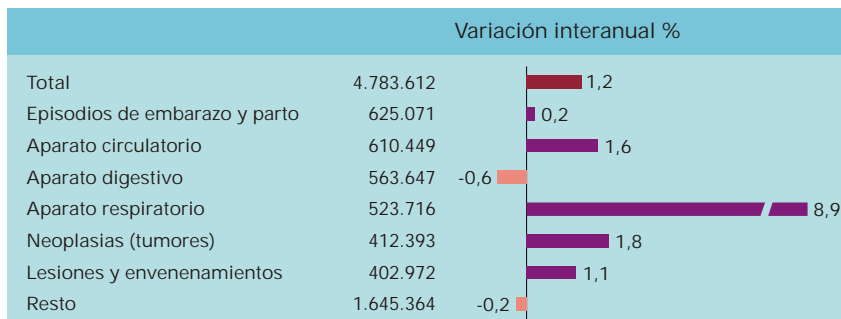




## Altas durante el año con internamiento hospitalario



## Altas hospitalarias según los principales grupos de enfermedades 2007



## Prácticas preventivas y hábitos poco saludables. 2006

(%) Población de 16 años y más

Realiza ejercicio físico en su tiempo libre	60,6
Realiza un desayuno completo a diario	14,0
Cepilla sus dientes al menos dos veces al día	65,3
Toma de tensión arterial alguna vez	89,9
Fuma a diario	26,4
Consumo bebidas alcohólicas habitualmente	48,4
Tiene sobrepeso*	37,8
Tiene obesidad*	15,6

\* Población de 18 años y más

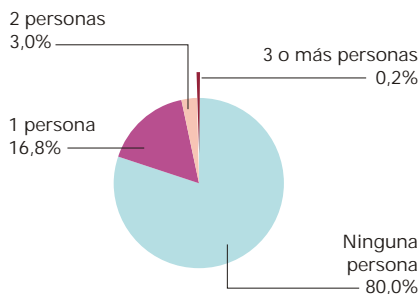
## Embarazos y partos, primera causa de hospitalización

Según datos de la Encuesta de Morbilidad Hospitalaria, durante el año 2007 se producen casi 4,8 millones de altas hospitalarias con internamiento.

Entre las mujeres, la principal causa de hospitalización corresponde a embarazos, partos y puerperio (24,4%); excluyendo esta causa, el 53,4% de las altas restantes son de varones. Las enfermedades más frecuentes afectan al aparato circulatorio, digestivo y respiratorio.

Por otra parte, la Encuesta Nacional de Salud de 2006 revela que 7 de cada 10 españoles perciben su estado de salud como bueno o muy bueno, cifra que desciende al 34,3% entre los mayores de 74 años.

## Hogares según el número de personas con discapacidad 2008



El 27,6% de la población entre 2 y 17 años presenta sobrepeso u obesidad

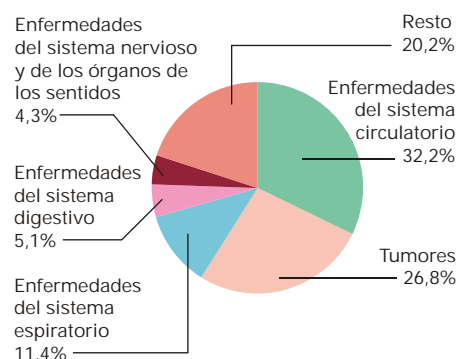
## Salud y discapacidad

Según la Encuesta de Discapacidad, Autonomía personal y situaciones de Dependencia de 2008, el número de personas residentes en hogares con alguna discapacidad es de 3,8 millones. En uno de cada cinco hogares vive al menos una persona con discapacidad.

### Defunciones según las principales causas de muerte. 2007

	Total	Mujeres (%)	Variación interanual % Total
Total enfermedades	385.361	47,7	3,7
Enfermedades isquémicas del corazón	37.222	42,8	0,4
Enfermedades cerebrovasculares	33.034	57,9	0,4
Insuficiencia cardíaca	20.092	65,0	6,3
Cáncer de bronquios y pulmón	19.975	14,0	2,4
Enfermedades crónicas de las vías respiratorias inferiores	15.699	24,9	9,5

### Causas de muerte\*. 2007 (%)



\* Basadas en la Clasificación Internacional de Enfermedades

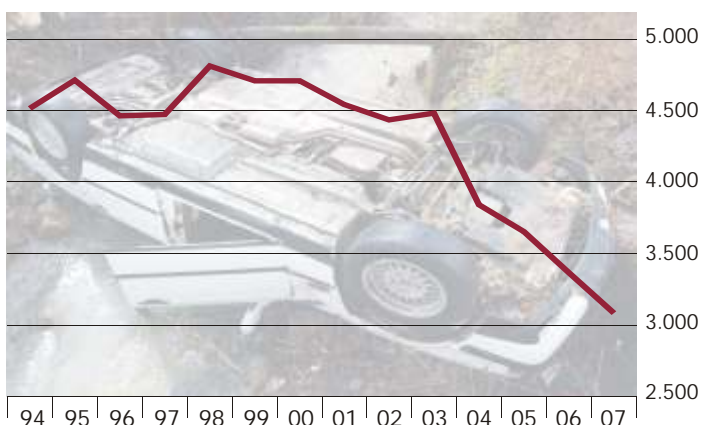
### Los accidentes de tráfico se cobran menos víctimas

La Estadística de Defunciones según la Causa de Muerte registra en 2007 un total de 385.361 fallecidos, de los que 47,8% son mujeres.

Las enfermedades cardiovasculares ocupan el primer puesto como causa de muerte, representando el 32,2% del total. Los tumores se sitúan en el segundo lugar como causantes del 26,8% de los fallecidos.

Entre las causas de muerte más frecuentes, la única que desciende claramente son los accidentes de tráfico, que ocasionaron 3.811 fallecimientos (entre zona urbana y carretera), un 8,0% menos que el año anterior.

### Muertos en carretera



Fuente: Dirección General de Tráfico

### Muertos en accidentes de transporte. 2006

Por 100.000 habitantes

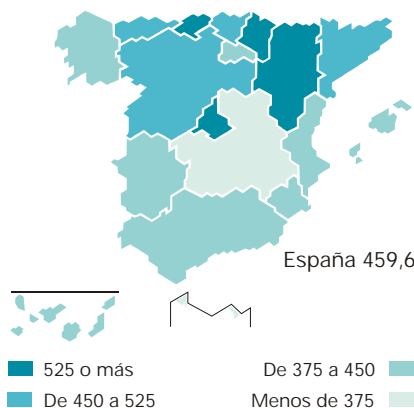
Lituania	25,3
Letonia	18,2
Estonia	17,0
Rumanía	15,1
Grecia	14,8
Hungría	14,8
Eslovaquia	14,3
Eslovenia	13,7
Polonia	13,5
Bulgaria	13,0
Chipre	10,8
República Checa	9,9
Italia	9,7
Portugal	9,6
<b>España</b>	<b>9,5</b>
UE-27 (p)	9,4
Luxemburgo	8,4
Austria	8,2
Francia	7,7
Finlandia	7,7
Irlanda	6,5
Alemania	6,1
Suecia	5,3
Países Bajos	4,5
Malta	2,5
Bélgica	:
Dinamarca	:
Reino Unido	:

: Dato no disponible

(p) Dato provisional

Fuente: Eurostat

Médicos por 100.000 habitantes 2007



Disponibilidad de camas en hospitales. 2005  
Camas por 100.000 habitantes

Alemania	846,4
República Checa	829,1
Lituania	814,7
Hungría	786,2
Austria	770,9
Letonia	766,4
Bélgica	744,8
Malta	742,5
Francia	733,4
Finlandia	704,2
Eslovaquia	677,3
Rumanía	661,8
Polonia	652,2
Bulgaria	642,9
UE-27	590,4
Luxemburgo	583,4
Estonia	548,4
Irlanda	546,3
Eslovenia	483,9
Grecia	473,8
Países Bajos	437,9
Italia	400,9
Reino Unido	388,7
Chipre	380,0
Dinamarca	370,7
<b>España</b>	<b>338,9</b>
Suecia	292,6
Portugal	:

: Dato no disponible

Fuente: Eurostat

Profesionales sanitarios colegiados. 2007

	Total	Mujeres %	Variación interanual % Total
Médicos	208.098	43,6	2,5
Odontólogos y estomatólogos	24.515	42,6	5,2
Farmacéuticos	61.300	70,2	1,2
Veterinarios	27.594	39,2	4,1
Podólogos	4.909	53,5	7,8
Fisioterapeutas	28.720	67,7	9,0
Diplomados en enfermería	243.000	83,0	2,5

8 de cada 10 enfermeros son mujeres

Según la Estadística de Profesionales Sanitarios Colegiados, en 2007 existen en España un total de 598.136 profesionales. El 40,6% del total son diplomados en enfermería. Le siguen los médicos, con un 34,8%.

La mayor proporción de mujeres en los colectivos de profesionales sanitarios se da entre los diplomados en enfermería (83,0%) y entre los farmacéuticos (70,2%).

La tasa de médicos colegiados se sitúa en 459,6 por 100.000 habitantes. La cifra más alta se registra en Aragón con 590,9.

Equipamientos hospitalarios y dependencia

En 2006, según datos del Ministerio de Sanidad y Consumo, la red de dependencia pública dispone del 66,0% del total de las camas instaladas en hospitales así como del 78,0% de las incubadoras, del 62,8% de los quirófanos y del 61,6% de los paritorios.

Hospitales y datos asistenciales por dependencia funcional. 2006

	Públicos	Privados
Hospitales	289	457
Camas en funcionamiento	96.108	50.094
Estancias causadas	28.765.377	14.141.117
Urgencias	18.264.464	7.035.980
Actos quirúrgicos	2.608.651	1.707.705

Fuente: Ministerio de Sanidad y Consumo