



## España y la UE de los 27

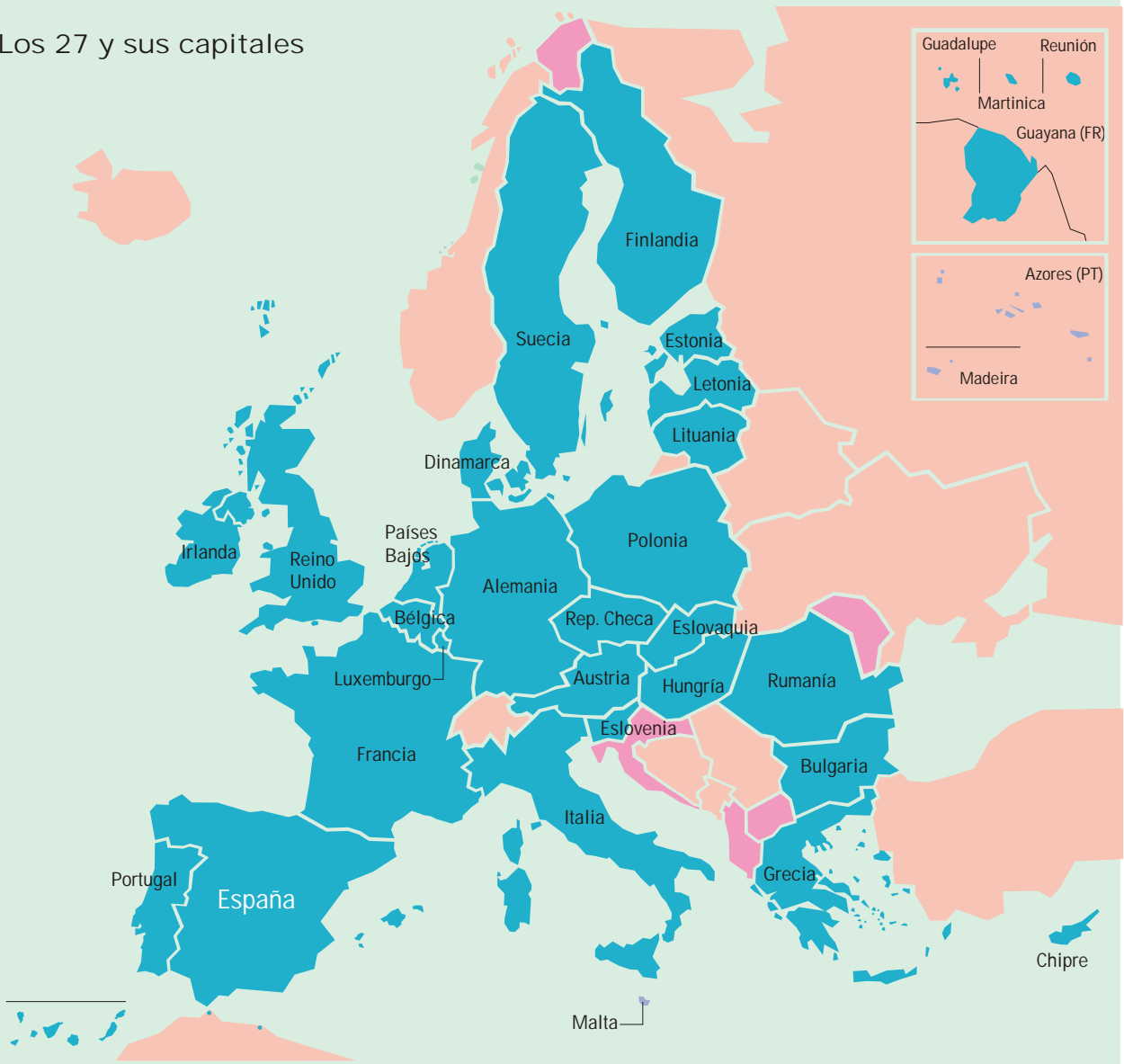
	Superficie 2006 (km <sup>2</sup> )	Población* a 1.1.2008 (miles)	Densidad de población** (habitantes por km <sup>2</sup> )
UE-27	4.403.357	497.455,0	113,0
Alemania	357.093	82.217,8	230,2
Austria	83.844	8.331,9	99,4
Bélgica	30.528	10.666,9	349,4
Bulgaria	111.002	7.640,2	68,8
Chipre	9.250	789,3	85,3
Dinamarca	43.098	5.475,8	127,1
Eslovaquia	49.034	5.401,0	110,1
Eslovenia	20.273	2.025,9	99,9
<b>España</b>	<b>505.987</b>	<b>45.283,3</b>	<b>89,5</b>
Estonia	45.288	1.340,9	29,6
Finlandia	338.176	5.300,5	15,7
Francia	632.834	63.753,1	100,7
Grecia	131.957	11.213,8	85,0
Hungría	93.028	10.045,4	108,0
Irlanda	69.797	4.401,3	63,1
Italia	301.336	59.619,3	197,8
Letonia	64.589	2.270,9	35,2
Lituania	65.300	3.366,4	51,6
Luxemburgo	2.586	483,8	187,1
Malta	316	410,3	1.300,0
Países Bajos	41.543	16.405,4	394,9
Polonia	312.685	38.115,6	121,9
Portugal	92.118	10.617,6	115,3
Reino Unido	243.069	61.186,0	251,7
República Checa	78.867	10.381,1	131,6
Rumanía	238.391	21.528,6	90,3
Suecia	441.370	9.182,9	20,8

\* La cifra de población de España que se facilita a Eurostat se obtiene mediante estimaciones estadísticas (Estimaciones de la Población Actual), teniendo en cuenta la última información demográfica disponible.

\*\* Elaboración propia con datos de población a 1 de enero de 2008 y superficie de 2006.

Fuente: Eurostat

## Los 27 y sus capitales

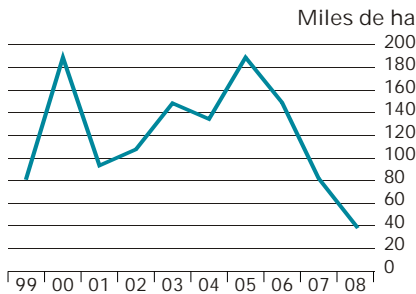


Alemania	<i>Berlin</i>
Austria	<i>Viena</i>
Bélgica	<i>Bruselas</i>
Bulgaria	<i>Sofia</i>
Chipre	<i>Nicosia</i>
Dinamarca	<i>Copenhague</i>
Eslovaquia	<i>Bratislava</i>
Eslovenia	<i>Liubliana</i>
España	<i>Madrid</i>

Estonia	<i>Tallin</i>
Finlandia	<i>Helsinki</i>
Francia	<i>París</i>
Grecia	<i>Atenas</i>
Hungría	<i>Budapest</i>
Irlanda	<i>Dublín</i>
Italia	<i>Roma</i>
Letonia	<i>Riga</i>
Lituania	<i>Vilna</i>

Luxemburgo	<i>Luxemburgo</i>
Malta	<i>La Valeta</i>
Países Bajos	<i>Ámsterdam</i>
Polonia	<i>Varsovia</i>
Portugal	<i>Lisboa</i>
Reino Unido	<i>Londres</i>
Rep. Checa	<i>Praga</i>
Rumanía	<i>Bucarest</i>
Suecia	<i>Estocolmo</i>

Superficie forestal quemada



Fuente: Ministerio de Medio Ambiente y Medio Rural y Marino

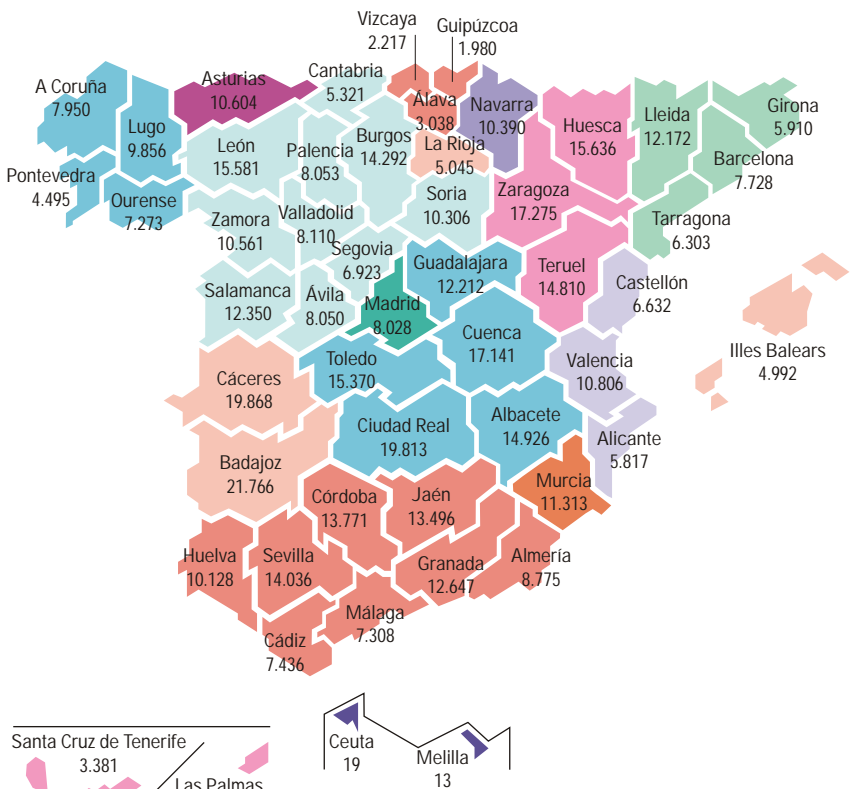
Superficie terrestre protegida por Directiva Hábitat\*. 2007

	Km <sup>2</sup>
UE-25	500.873
<b>España</b>	<b>118.165</b>
Suecia	56.934
Francia	46.564
Finlandia	43.092
Italia	42.816
Alemania	35.208
Polonia	23.256
Grecia	21.643
Portugal	16.013
Reino Unido	15.978
Hungría	13.929
Austria	8.888
Estonia	7.474
República Checa	7.244
Irlanda	7.175
Letonia	7.101
Lituania	6.493
Eslovenia	6.359
Eslovaquia	5.739
Países Bajos	3.485
Dinamarca	3.177
Bélgica	3.041
Chipre	661
Luxemburgo	399
Malta	40

\* Esta Directiva identifica alrededor de 200 tipos de hábitats, unas 300 especies animales y casi 600 especies vegetales como de interés comunitario, y establece la necesidad de protegerlos contribuyendo a conservar la biodiversidad.

Fuente: Eurostat

Superficie de las provincias españolas (km<sup>2</sup>)



Fuente: Instituto Geográfico Nacional

La superficie total de las 52 provincias españolas asciende a 505.991 km<sup>2</sup>

Otro buen año para los bosques

2008 registra la cifra de hectáreas forestales quemadas más baja de los últimos diez años (40.977,5 ha). Los 3 grandes incendios (superiores a 500 ha) también han sido significativamente inferiores a la media del decenio, que asciende a 28. El mayor número de siniestros se da en el noroeste peninsular, con un 51,4% del total, pero son las comunidades interiores las que concentran la mayor parte de la superficie arbolada quemada (47,3%).

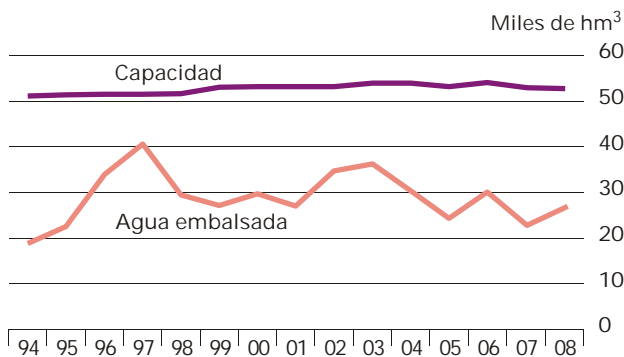
## Longitud de la costa española por provincias\*

km		km		km		km	
Guipúzcoa	92	Huelva	122	Alicante/Alacant	244	Balears (Illes)	1.428
Vizcaya	154	Cádiz	285	Valencia/València	135	Palmas (Las)	815
Cantabria	284	Málaga	208	Castellón/Castelló	139	Santa Cruz de Tenerife	768
Asturias	401	Granada	81	Tarragona	278		
Lugo	144	Almería	249	Barcelona	161		
Coruña (A)	956	Murcia	274	Girona	260		
Pontevedra	398						

\* Excluidas las islas e islotes de las provincias peninsulares.

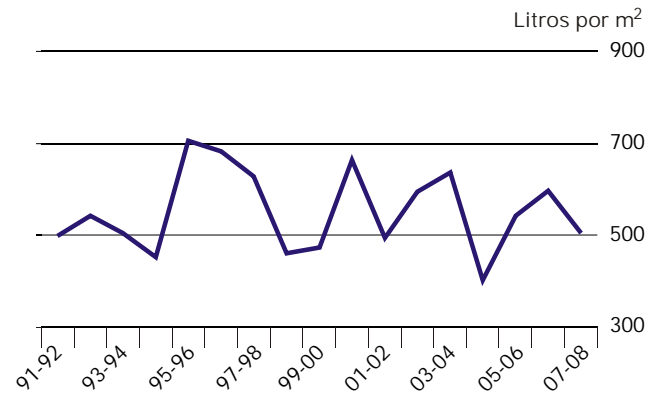
Fuente: Instituto Geográfico Nacional

## Capacidad de los embalses y agua embalsada



Fuente: Ministerio de Medio Ambiente y Medio Rural y Marino

## Pluviometría\*



\* Valor medio de octubre a septiembre de cada año.

Fuente: Agencia Estatal de Meteorología

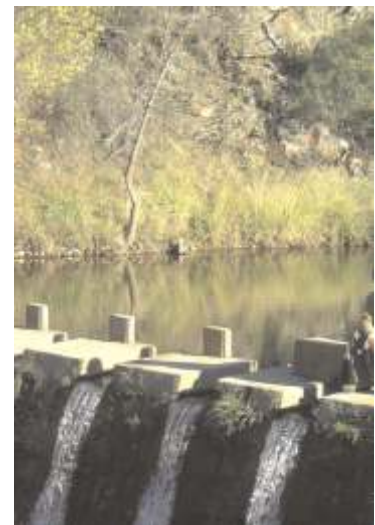
## Precipitaciones muy irregulares

A pesar de los fuertes déficits de precipitaciones durante los tres primeros meses del año, sobre todo en la mitad septentrional peninsular, en el conjunto de España peninsular y Baleares se ha alcanzado el carácter húmedo. Por el contrario, en Canarias tiene carácter de muy seco con precipitaciones medias de 96 mm.

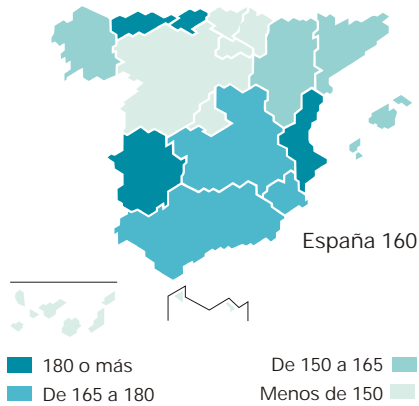
La capacidad de los embalses peninsulares asciende a 54.308 millones de metros cúbicos, mientras que el agua media embalsada es de 25.915 millones. Esto supone que los embalses están a una media anual del 47,7% de su capacidad, 6,2 puntos superior a la registrada en 2007, con un aumento interanual de agua embalsada del 15,3%.

## El año más frío de la última década

El año 2008 resulta ser el más frío desde 1996, con una media de 15,5 grados centígrados, considerando el período que va de enero hasta la primera quincena de diciembre.



Consumo medio de agua de los hogares. 2006 (litros/habitante/día)



Principales indicadores sobre el agua. 2006

		Variación interanual %	
Consumo medio de los hogares (litros/hab./día)	160	-3,6	
% de agua perdida en la red de distribución	16,7	-6,7	
Precio medio (euros/m <sup>3</sup> )	1,08		5,9
Volumen de agua disponible para abastecimiento urbano (hm <sup>3</sup> )	3.913	-2,2	
Volumen de agua abastecida a los hogares (hm <sup>3</sup> )	2.616	-2,1	

### Consumimos menos agua

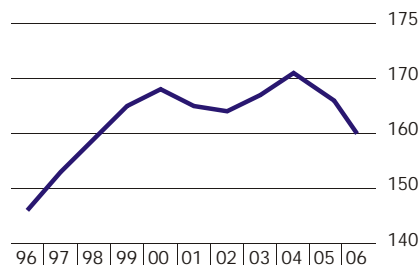
En 2006 los hogares, sectores económicos y consumos municipales utilizan 3.913 hm<sup>3</sup> de agua.

El consumo de agua de los hogares españoles asciende a 2.616 hm<sup>3</sup>, lo que representa el 66,8% del consumo total. El consumo medio se sitúa en 160 litros por habitante y día, un 3,6% menos que los 166 del año anterior.

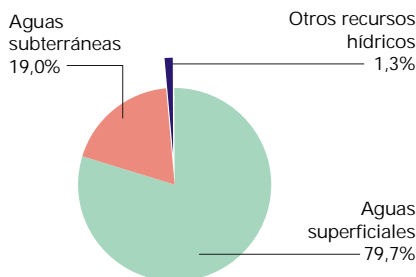
El agua perdida en la red de distribución supone un 16,7% del volumen de agua introducido en las redes de abastecimiento.

En el sector agrario se aprecia una disminución del 3,9% en el uso del agua por las explotaciones agrícolas ascendiendo en 2006 a 15.865 hm<sup>3</sup>.

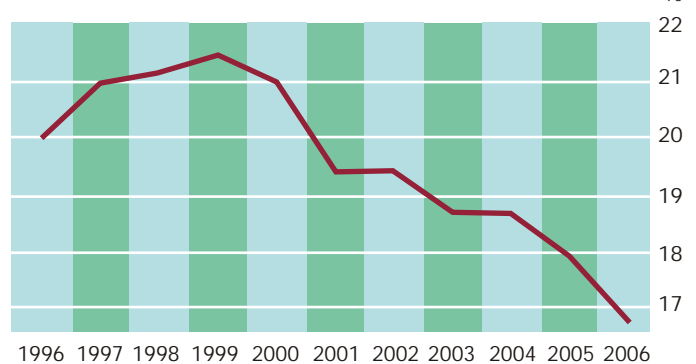
Consumo de agua (litros/hab./día)



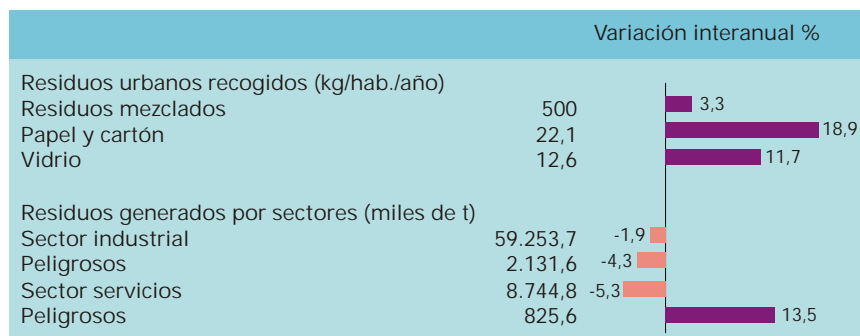
Origen del agua de regadío. 2006



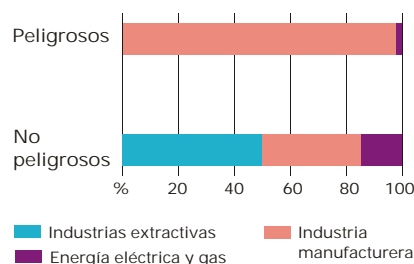
Agua perdida en las redes de abastecimiento



## Principales indicadores sobre residuos. 2006



## Residuos generados en la industria. 2006



## Aumenta la recogida de residuos urbanos

Las empresas gestoras de residuos urbanos recogen 28,4 millones de toneladas de residuos en 2006, un 1,3% más que el año anterior. De éstos, 21,8 millones corresponden a residuos mezclados y 6,6 a recogida selectiva.

En términos per cápita, en España se recogen 500 kg de residuos urbanos mezclados por persona y año. Con respecto a la recogida selectiva, se recogen 22,1 kg por persona y año de papel y cartón y 12,6 kg de vidrio.

El sector eléctrico es el que más invierte en protección ambiental con 269,7 millones de euros

## Residuos municipales generados 2007 (kg/hab./año)

Dinamarca	801 *
Irlanda	786 *
Chipre	754
Luxemburgo	694 *
Malta	646 *
Países Bajos	632 *
Austria	596
<b>España</b>	<b>588 *</b>
Reino Unido	572
Alemania	564 *
Francia	556 *
Italia	554 *
Estonia	536 *
UE-27	524
Suecia	518
Finlandia	507
Bélgica	492 *
Portugal	472 *
Bulgaria	468
Hungría	456
Grecia	448
Eslovenia	441
Lituania	400
Rumanía	379 *
Letonia	377
Polonia	322 *
Eslovaquia	309
República Checa	294

## La industria genera menos residuos

El sector industrial genera en 2006, 59,3 millones de toneladas de residuos, un 1,9% menos que el año anterior. De éstos, 2,1 millones se clasifican como peligrosos.

Por su parte, los gastos en protección del medio ambiente de los establecimientos industriales ascienden a 2.617,5 millones de euros, un 10,9% más que en 2005. Destaca el sector eléctrico como mayor inversor en protección ambiental.

\* Dato estimado

Fuente: Eurostat