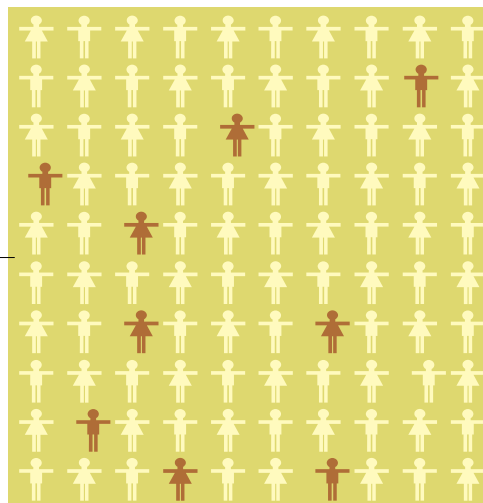




Encuesta sobre Discapacidades,
Deficiencias y Estado de Salud,
1999

Avance de
resultados

Datos básicos



El número total de personas con discapacidades en España es **3.528.221**, lo que supone **un 9% de la población**

Personas con discapacidades según grupos de edad y sexo.

	Total Cifras absolutas	Total Cifras relativas	Varones	Mujeres
TOTAL	3.528.221	100,00	1.472.970	2.055.251
Menos de 6 años	49.577	1,41	24.723	24.853
De 6 a 15 años	68.284	1,94	36.060	32.224
6 a 9 años	29.782	0,84	15.363	14.420
10 a 15 años	38.502	1,09	20.697	17.804
De 16 a 44 años	519.495	14,72	298.726	220.769
16 a 19 años	44.290	1,26	28.058	16.232
20 a 24 años	59.048	1,67	36.385	22.663
25 a 29 años	78.275	2,22	48.578	29.697
30 a 34 años	107.631	3,05	64.514	43.117
35 a 39 años	115.171	3,26	60.029	55.142
40 a 44 años	115.080	3,26	61.162	53.918
De 45 a 64 años	818.213	23,19	379.652	438.561
45 a 49 años	135.075	3,83	66.311	68.764
50 a 54 años	170.834	4,84	74.872	95.962
55 a 59 años	210.962	5,98	96.639	114.323
60 a 64 años	301.342	8,54	141.830	159.512
De 65 y más años	2.072.652	58,74	733.809	1.338.843
65 a 69 años	386.338	10,95	161.083	225.255
70 a 74 años	457.269	12,96	168.643	288.626
75 a 79 años	476.926	13,52	172.670	304.256
80 a 84 años	370.701	10,51	120.382	250.319
85 y más años	381.418	10,81	111.031	270.388

- Más de la mitad de las personas con discapacidades son mujeres, el **58%**. Sin embargo, por grupos de edad se observa que en la franja de 6 a 44 años el número de hombres con discapacidades supera al de mujeres en un **32%**.
- A partir de los 45 años, el número de mujeres con discapacidades supera al de hombres en un **60%**.
- Con respecto a los niños menores de 6 años no se aprecia una diferencia significativa entre ambos sexos.

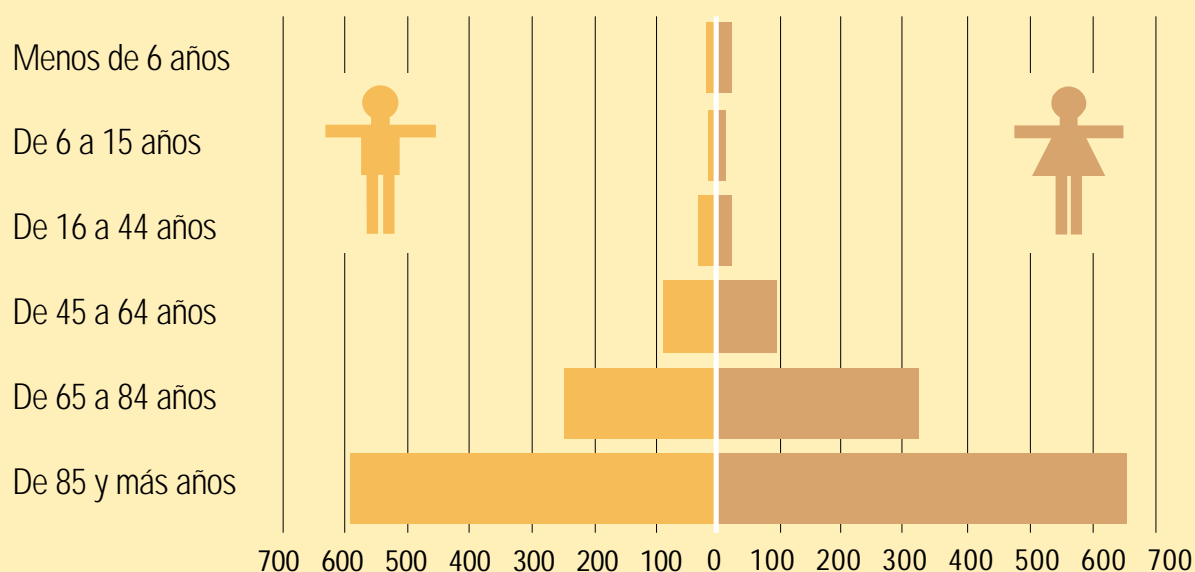
Personas con discapacidades según grupos de edad y sexo. Tasa por mil habitantes de cada grupo de edad y sexo.

	Tasa por 1.000 habitantes	
	Varones	Mujeres
TOTAL	76,60	102,67
Menos de 6 años	21,71	23,21
De 6 a 15 años	16,72	15,83
6 a 9 años	18,91	18,86
10 a 15 años	15,40	14,00
De 16 a 44 años	33,32	25,26
16 a 19 años	24,46	14,76
20 a 24 años	22,37	14,54
25 a 29 años	28,82	18,29
30 a 34 años	39,54	27,09
35 a 39 años	39,55	36,58
40 a 44 años	45,13	39,63
De 45 a 64 años	89,10	98,67
45 a 49 años	54,68	56,23
50 a 54 años	65,24	81,41
55 a 59 años	99,75	112,74
60 a 64 años	152,20	155,01
De 65 a 84 años	246,93	322,51
65 a 69 años	170,97	207,28
70 a 74 años	219,52	299,40
75 a 79 años	325,16	399,15
80 a 84 años	428,94	500,73
De 85 y más años	591,64	656,58

Fuente: Revisión de las Proyecciones de Población en base al Censo de Población de 1991, a 15 de mayo de 1999.

La **CIDDM-I** (*Clasificación Internacional de Deficiencias, Discapacidades y Minusvalías*) de la **OMS** define las **discapacidades** como las consecuencias de las deficiencias desde el punto de vista del rendimiento funcional y de la actividad del individuo; las discapacidades representan, por tanto, trastornos a nivel de la persona. Las **deficiencias** hacen referencia a las anormalidades de la estructura corporal y de la apariencia, y a la función de un órgano o sistema cualquiera que sea su causa; en principio las deficiencias representan trastornos a nivel de órgano.

Tasas por 100 habitantes de cada grupo de edad y sexo.

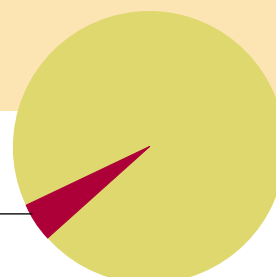


Fuente: Revisión de las Proyecciones de Población en base al Censo de Población de 1991, a 15 de mayo de 1999.



Personas de 6 a 64 años

Personas de 6 a 64 años con discapacidades
Tasa por 100 habitantes
de 6 a 64 años.



En España hay 1.405.992 personas entre 6 y 64 años con algún tipo de discapacidad, lo que supone un 4,59% de la población de este grupo de edad.

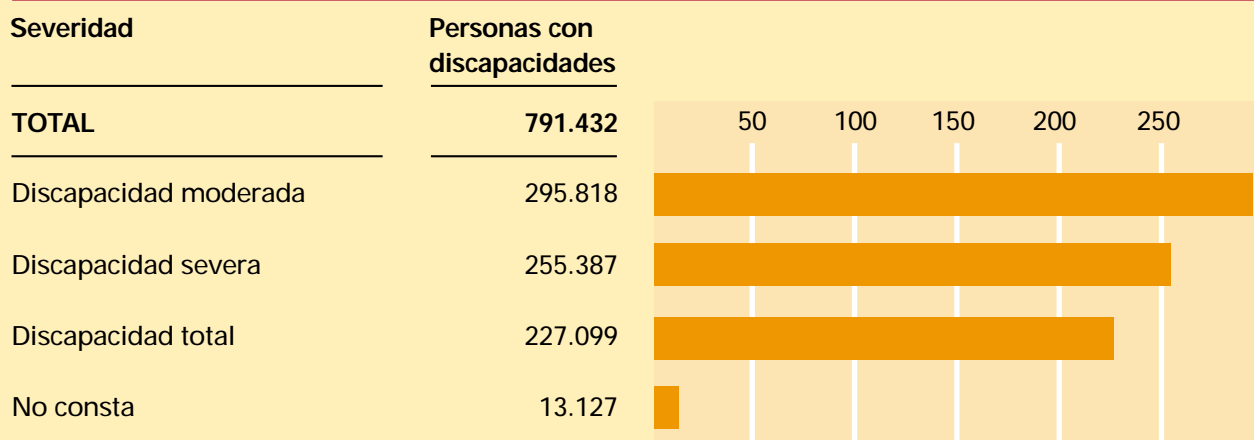
Personas de 6 a 64 años con discapacidades según los grupos de discapacidades.

Nota: Una misma persona puede estar en más de una categoría de discapacidad.

	Personas con discapacidades	Tasa por 1.000 habitantes de 6 a 64 años
TOTAL	1.405.992	45,94
Ver	304.512	9,95
Oír	295.869	9,67
Comunicarse	179.092	5,85
Aprender, aplicar conocimientos y desarrollar tareas	238.984	7,81
Desplazarse	414.649	13,55
Utilizar brazos y manos	447.985	14,64
Desplazarse fuera del hogar	737.489	24,10
Cuidar de sí mismo	215.048	7,03
Realizar las tareas del hogar	475.693	15,54
Relacionarse con otras personas	230.197	7,52

Fuente: Revisión de las Proyecciones de Población en base al Censo de Población de 1991, a 15 de mayo de 1999.

Personas de 6 a 64 años con discapacidades para las actividades de la vida diaria según el máximo grado de severidad.



- Más de la mitad de las personas entre 6 y 64 años con discapacidades tiene dificultades para realizar las actividades de la vida diaria. En el 61% de ellas, 482.486 personas, la dificultad es grave.

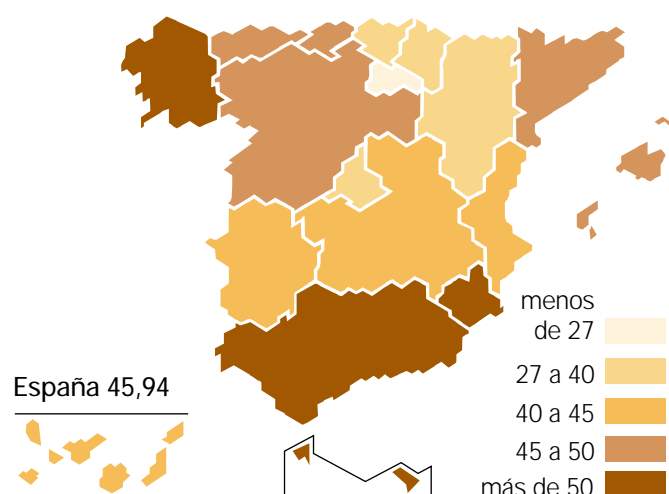
La **severidad de la discapacidad** hace referencia al grado de dificultad para realizar una determinada actividad, sin ayuda (si no la recibe) o con ayudas (en el caso de que las perciba).

Se considera que una persona tiene una **discapacidad total** cuando no puede realizar la actividad. Si la persona tiene una gran dificultad para realizarla, la **discapacidad** es **severa** y si la realiza sin dificultad alguna por recibir ayudas o con poca dificultad, la **discapacidad** es **moderada**.

Las **actividades de la vida diaria consideradas** son: realizar cambios de las posiciones del cuerpo; levantarse y acostarse; desplazarse dentro del hogar; deambular sin medio de transporte; asearse; controlar las necesidades; vestirse; comer y beber; cuidarse de las compras, de las comidas, de la limpieza y planchado de la ropa, de la limpieza y mantenimiento de la casa y del bienestar de los miembros de la familia.

- Las comunidades autónomas con **mayor número de personas con discapacidades** de 6 a 64 años son **Andalucía, Cataluña, Madrid y la Comunidad Valenciana**. Sin embargo, la **mayor tasa por mil habitantes** se encuentra en **Ceuta y Melilla**, donde ésta es un **28%** superior a la tasa nacional. Le siguen **Andalucía y Murcia**, cuyas tasas superan a la nacional en un **23%** y un **22%** respectivamente. **La Rioja** se sitúa en la mejor posición relativa, siendo su tasa un **42%** inferior a la nacional.

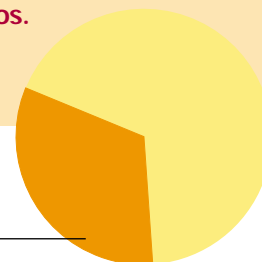
Personas de 6 a 64 años con discapacidades por comunidades autónomas. Tasa por 1.000 habitantes de 6 a 64 años.





Personas de 65 y más años

Personas de 65 y más años con discapacidades. Tasa por 100 habitantes de 65 y más años.



El número total de personas de 65 y más años con discapacidades en España es 2.072.652, lo que supone un 32'21% de la población en ese grupo de edad.

Personas de 65 y más años con discapacidades según los grupos de discapacidades.

Nota: Una misma persona puede estar en más de una categoría de discapacidad.

	Personas con discapacidades	Tasa por 1.000 habitantes de 65 y más años
TOTAL	2.072.652	322,11
Ver	697.778	108,44
Oír	665.479	103,42
Comunicarse	180.264	28,02
Aprender, aplicar conocimientos y desarrollar tareas	335.426	52,13
Desplazarse	809.383	125,79
Utilizar brazos y manos	644.887	100,22
Desplazarse fuera del hogar	1.352.194	210,15
Cuidar de sí mismo	561.830	87,31
Realizar las tareas del hogar	984.881	153,06
Relacionarse con otras personas	338.519	52,61

Fuente: Revisión de las Proyecciones de Población en base al Censo de Población de 1991, a 15 de mayo de 1999.

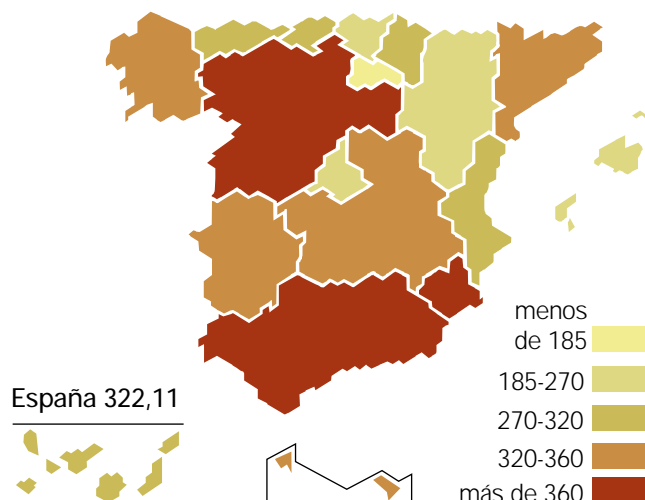
Personas de 65 y más años con discapacidades para las actividades de la vida diaria según el máximo grado de severidad.

Severidad	Personas con discapacidades	
TOTAL	1.423.962	100 200 300 400 500
Discapacidad moderada	425.049	
Discapacidad severa	479.870	
Discapacidad total	487.843	
No consta	31.199	

- Casi el **70%** de las personas mayores con discapacidades tienen **dificultades** para realizar las actividades de la vida diaria. En el **68%** de ellas, **967.713** personas, la dificultad es **grave**.

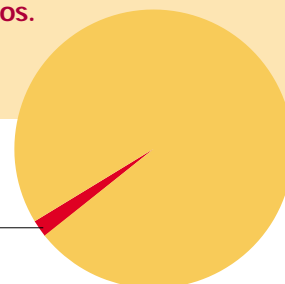
- Las comunidades autónomas con mayor número de personas de 65 y más años con discapacidades son **Andalucía** y **Cataluña**, seguidas de **Madrid**, **Castilla y León** y la **Comunidad Valenciana**. Sin embargo, la mayor tasa por mil habitantes se presenta en **Murcia**, donde ésta es un **26%** superior a la tasa nacional. Le siguen **Andalucía** y **Castilla y León**, cuyas tasas superan a la nacional en un **22%** y un **16%** respectivamente. **La Rioja** se sitúa en la mejor posición relativa, siendo su tasa un **43%** inferior a la nacional.

Personas de 65 y más años con discapacidades por comunidades autónomas. Tasa por 1.000 habitantes de 65 y más años.



Menores de 6 años

Niños menores de 6 años con limitaciones. Tasa por 100 niños menores de 6 años.



El número de niños menores de 6 años que presentan alguna limitación es 49.577, es decir, un 2,24% de la población de esta edad.

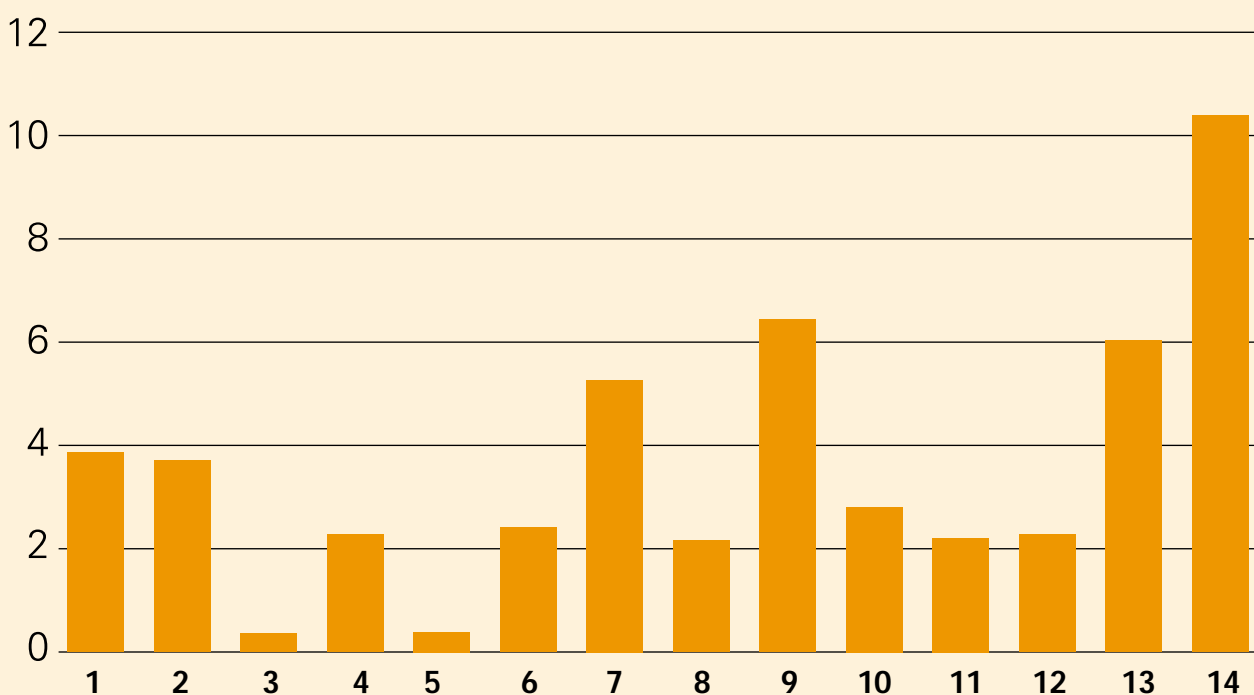
Niños menores de 6 años con limitaciones según el tipo de limitación.

Nota: Un mismo niño puede estar en más de una categoría de limitación.

	Niños con limitaciones	Tasa por 1.000 habitantes menores de 6 años
TOTAL	49.577	22,44
Mantenerse sentado, de pie o caminar	8.531	3,86
Ver	8.205	3,71
Ceguera total	793	0,36
Oír	5.042	2,28
Sordera total	871	0,39
Mover los brazos, debilidad o rigidez	5.324	2,41
Caminar, debilidad o rigidez en las piernas	11.644	5,27
Ataques, rigidez en el cuerpo, pérdida de conocimiento	4.780	2,16
Hacer las cosas como los demás niños de su edad	14.224	6,44
Niño lento o alicaído	6.212	2,81
Comprender ordenes sencillas (niños de 2 a 5 años)	4.883	2,21
Nombrar algún objeto (niños de 2 a 3 años)	5.045	2,28
Habla dificultosa (niños de 3 a 5 años)	13.319	6,03
Otros problemas que precisan de cuidados especiales	22.964	10,39

Niños menores de 6 años con limitaciones según el tipo de limitación. Tasa por mil habitantes menores de 6 años.

Nota: Un mismo niño puede estar en más de una categoría de limitación.

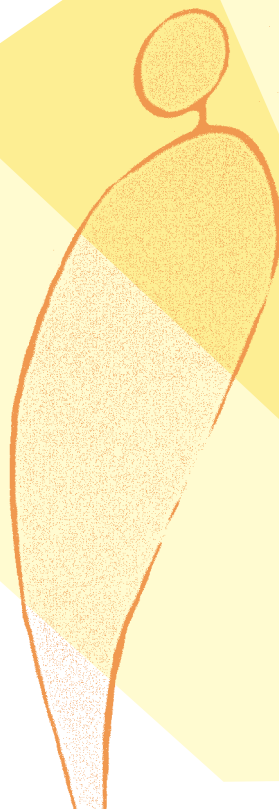


Fuente: Revisión de las Proyecciones de Población en base al Censo de Población de 1991, a 15 de mayo de 1999

- 1 Mantenerse sentado, de pie o caminar
- 2 Ver
- 3 Ceguera total
- 4 Oír
- 5 Sordera total
- 6 Mover los brazos, debilidad o rigidez
- 7 Caminar, debilidad o rigidez en las piernas

- 8 Ataques, rigidez en el cuerpo, pérdida de conocimiento
- 9 Hacer las cosas como los demás niños de su edad
- 10 Niño lento o alicaído
- 11 Comprender órdenes sencillas (niños de 2 a 5 años)
- 12 Nombrar algún objeto (niños de 2 a 3 años)
- 13 Habla dificultosa (niños de 3 a 5 años)
- 14 Otros problemas o enfermedades

- Hay **11.644** niños que tienen **dificultades para caminar**, o presentan **debilidad o rigidez en las piernas**, entendiendo por debilidad una gran dificultad para elevar las piernas o ponerse de pie o gatear como consecuencia, por ejemplo, de una distrofia muscular. Se entiende por **rigidez** una constante contracción de los músculos con grave dificultad para relajarlos.
- La limitación relativa a **otros problemas que precisan de cuidados especiales**, que recoge a **22.964** menores de 6 años, se refiere a aquellas limitaciones que el niño lleva padeciendo o se espera que padezca **al menos un año**, producidas por enfermedades como retraso mental, parálisis cerebral infantil, secuelas de enfermedades infecciosas, alteraciones metabólicas congénitas, etc., y que no están incluidas en las otras rúbricas.



Plan de difusión

Los datos de la *Encuesta sobre Discapacidades, Deficiencias y Estado de Salud, 1999* se difunden a través de Internet, en INEbase, la base de datos del Instituto Nacional de Estadística en la red:

www.ine.es



Se realizarán los siguientes tipos de publicación:

- Avance de resultados, datos básicos
- Primeros resultados
- Análisis descriptivos
- Informes generales
- Informes en profundidad

Además se difundirán los **ficheros de microdatos anonimizados** de los resultados definitivos, para lo que se arbitrarán unas condiciones de compromiso a aceptar por los usuarios de este formato, en particular, organismos de las Administraciones Públicas y equipos de investigación de otras instituciones.