

Encuesta de Población Activa 2005

La EPA recoge los cambios en la población y moderniza su sistema de recogida

Novedades de la EPA en 2005

La Encuesta de Población Activa se modifica en 2005 por varias causas: la necesidad de **adaptarse a la nueva realidad demográfica y laboral** de nuestro país, debida especialmente al aumento del número de extranjeros residentes; la **incorporación de la nueva normativa europea** siguiendo las normas de la Oficina Estadística de la Unión Europea (EUROSTAT); y por último, la **introducción de mejoras en el método de recogida**.

Las novedades se pueden clasificar en tres grupos:

1 Actualización de la base de población utilizada:

- Revisión de las cifras de población
- Cambio en el cálculo de los factores de elevación

2 Nueva normativa de Eurostat:

- Introducción de nuevas variables
- Sistema de submuestras

3 Modernización del método de recogida de la información:

- Cambios en el cuestionario
- Entrevistas realizadas con el método CATI (*computer assisted telephone interview*)

Además, como es habitual al disponer de los resultados definitivos de un censo de población, **se actualiza el diseño de la encuesta**.

A pesar de la importancia de los cambios que se producen, los **objetivos** de la encuesta, su **naturaleza** y su **marco conceptual** siguen siendo los mismos.

Más información en:

www.ine.es

INEbase



¿Qué es la EPA?

Es una investigación por muestreo, de periodicidad **trimestral**, dirigida a las **familias** y realizada por el INE. Cada trimestre se entrevista aproximadamente a **200.000 personas** en **65.000 hogares**.

La EPA ofrece datos de la población activa y de sus diversas categorías (ocupados, parados), así como de la población ajena al mercado laboral (inactivos). Otro de sus fines es dar series homogéneas de resultados, comparables en el tiempo y homologables con los de encuestas similares de otros países.

El INE realiza la EPA **desde 1964**. Ha sufrido diversos cambios a lo largo de estos cuarenta años de vida, siempre enfocados a mejorar la calidad de los resultados obtenidos.

Desde la entrada de España en la Unión Europea (UE), la EPA incluye en su cuestionario las variables de la llamada **Encuesta de Fuerza de Trabajo Comunitaria (EFT)**. Se trata de una **investigación armonizada**, que se hace en todos los países de la UE, coordinada por Eurostat.

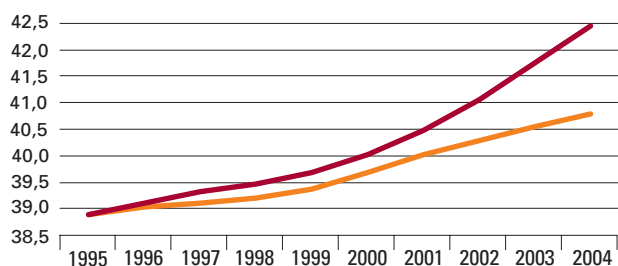
¿Por qué una nueva revisión en 2005?

Las proyecciones de población derivadas del Censo de 1991 revisadas, que se usaron para la EPA 2002 (ver página 7), se establecieron a partir de hipótesis sobre inmigración que han resultado estar por debajo de la realidad. Especialmente a partir del año 2001 han entrado más de 600.000 inmigrantes cada año, cifra superior en más del triple a la prevista en la proyección.

Población en viviendas familiares

(Medias anuales)

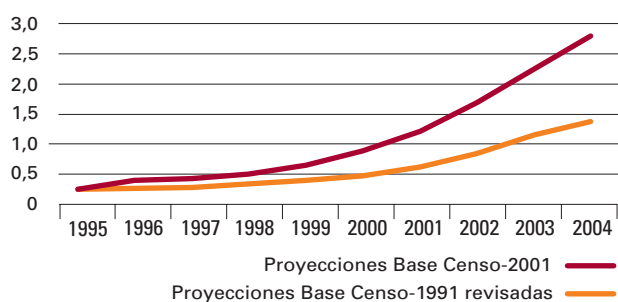
(Millones)



Extranjeros en viviendas familiares

(Medias anuales)

(Millones)



Extranjeros residentes en España según Padrón municipal a 1 de enero de 2004

	Total	% respecto a la población residente
Total	3.034.326	
Illes Balears	131.423	
Comunidad de Madrid	664.255	
Región de Murcia	132.918	
Comunidad Valenciana	464.317	
Canarias	185.781	
Cataluña	642.846	
Melilla	5.874	
La Rioja	24.988	
Com. Foral de Navarra	43.376	
Aragón	77.545	
Castilla-La Mancha	88.858	
Andalucía	321.570	
Ceuta	2.863	
Cantabria	16.364	
Castilla y León	71.300	
País Vasco	59.166	
Galicia	58.387	
Principado de Asturias	22.429	
Extremadura	20.066	

Fuente: Padrón municipal

% 5 10 15



Revisión de las proyecciones de población

El incremento de la población extranjera, no ha sido recogido del todo en las proyecciones demográficas hasta ahora.

Las proyecciones de población son parte fundamental en las cifras de la EPA, como en cualquier otra estadística de población. Hasta finales de 2004 se utilizaban proyecciones basadas en el Censo de Población de 1991 revisadas. Ahora se sustituyen por proyecciones basadas en el Censo de 2001, de las cuales ya se dispone de datos observados para el período 2001-2004. La diferencia, en lo que concierne a población en viviendas familiares, entre unas y otras asciende a 1.643.400 personas en 2004.

Para incorporar este incremento de población se revisan las series del período 1996-2004.

Una llegada masiva de extranjeros

Nuestro país, debido a su situación geográfica, es la frontera de Europa para los extranjeros procedentes de África; por otro lado, los vínculos históricos y culturales con los países latinoamericanos dan lugar a que sea uno de los destinos favoritos de los extranjeros de habla hispana. También es uno de los lugares preferidos por muchos europeos para disfrutar sus vacaciones y jubilaciones y además, dado el crecimiento económico español de los últimos años, atrae a ciudadanos del Este de Europa en busca de trabajo.

Este colectivo supone el 7% de la población total residente en España, lo que significa que se ha multiplicado por cinco desde 1996, cuando constituía el 1,37% de la misma.

Modificación de los factores de elevación...

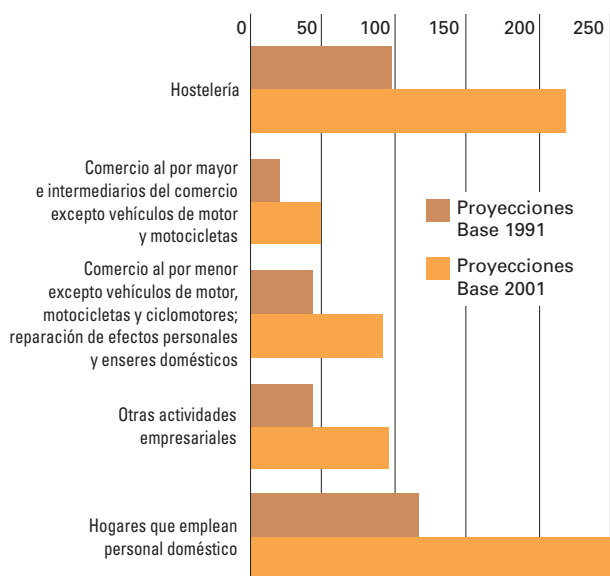
Los extranjeros no participan en la actividad económica en análogas condiciones a las que tienen los españoles, tanto en lo relativo al tipo de trabajo que desarrollan como en cuanto al tipo de contrato que tienen, las horas trabajadas, etc.

Por otra parte, hay que tener en cuenta las especiales dificultades para entrevistar a la población inmigrante: una parte no reside en hogares familiares, con lo que queda fuera del ámbito de la encuesta; en otros casos, su situación eventualmente irregular o el idioma dificultan lograr la entrevista, con lo que la tasa de no respuesta es mayor.

Todas estas circunstancias obligan a **modificar el cálculo de los factores de elevación**, de forma que se pueda reflejar mejor el peso específico de los extranjeros en determinados sectores o profesiones. Siempre que alcancen un mínimo de representación en la muestra, se incorpora al proceso de **calibrado** ⁽¹⁾ la variable de nacionalidad.



Ocupados extranjeros en algunos servicios. Media del año 2004. (Miles)



Efectos del uso de distintas bases poblacionales en las cifras de la EPA

Media del año 2004 (valores absolutos en miles)

	Base 2001	Base 1991	Diferencia
Población de 16 y más años	35.810,8	34.405,3	1.405,5
Ocupados	17.970,9	17.116,6	854,3
Parados	2.213,6	2.073,8	139,8
Tasa de actividad	56,4	55,8	0,6
Tasa de paro	11,0	10,8	0,2

Ocupados por sector económico

Media del año 2004 (en miles)

Españoles			
Sector	Base Censo 2001	Base Censo 1991	% de variación
Agricultura	860,1	861,2	-0,1
Industria	3.005,4	3.005,9	0,0
Construcción	1.895,3	1.899,7	-0,2
Servicios	10.550,9	10.598,1	-0,4

Extranjeros			
Sector	Base Censo 2001	Base Censo 1991	% de variación
Agricultura	128,9	58,5	120,3
Industria	205,6	92,3	122,8
Construcción	358,0	159,0	125,2
Servicios	966,8	442,0	118,7

... y sus efectos

En las tablas adjuntas se pueden observar los efectos que la introducción de las nuevas proyecciones y el calibrado por nacionalidad tienen sobre las principales estimaciones de la EPA. Se trata de datos referidos a la media del año 2004. El número de **ocupados** experimenta un incremento superior a **850.000 personas**, el de **parados** sube en torno a las **140.000** y las **tasas de actividad y paro** ascienden en **0,6** y **0,2** puntos respectivamente.

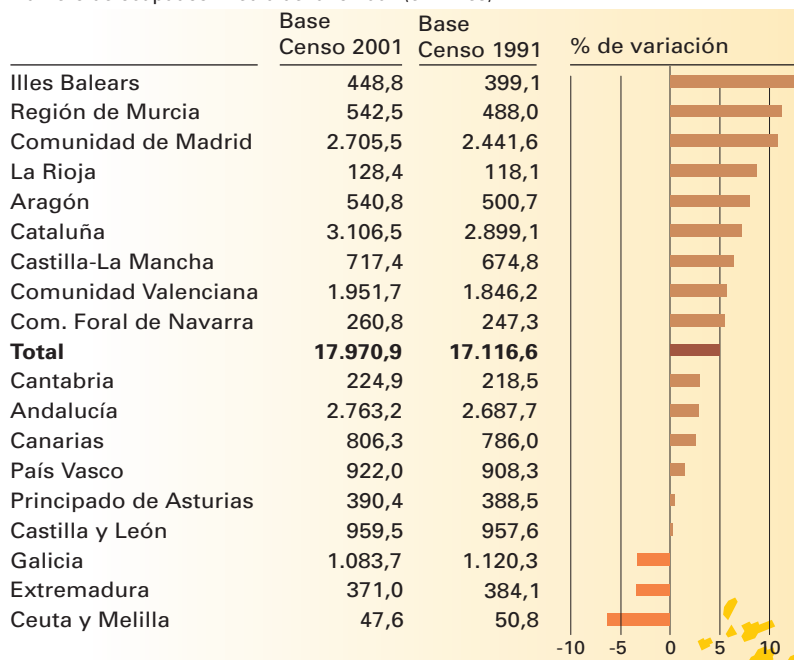
Pero lo más interesante es la **repercusión** en la distribución del empleo **por sectores y ramas de actividad**. La agricultura, construcción, comercio, hostelería y servicio doméstico son las actividades que experimentan mayores incrementos, ya que son las que han recibido mayores contingentes de extranjeros.

(1) El **calibrado o reponderación**, es un proceso matemático, mediante el cual se reajustan los factores de elevación obtenidos a partir del diseño muestral, de forma que los resultados que proporciona la encuesta se hacen coincidir con los de una fuente de referencia externa. En el caso de la EPA, se ajusta la pirámide de población por sexo y edad de cada comunidad autónoma, el total de población de cada provincia y el total de población por nacionalidad (española, extranjera) de cada comunidad autónoma (siempre que la cuantía de la muestra lo permita), de forma que coincidan con las cifras reales.

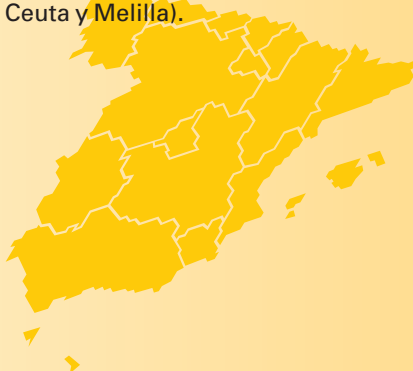
El procedimiento se aplicará retrospectivamente desde 1996, con objeto de que las series de resultados sean homogéneas.

Efectos del uso de distintas bases poblacionales en las cifras de la EPA

Número de ocupados. Media del año 2004 (en miles)



Las comunidades autónomas que ven más modificados sus niveles de actividad son precisamente las que tienen mayor porcentaje de extranjeros respecto a la población residente. El número de personas ocupadas aumenta en 14 comunidades autónomas y disminuye en 2 (además de Ceuta y Melilla).



2

Nuevas variables

Para conocer mejor el mercado laboral en Europa, Eurostat ha especificado nuevas variables a recoger en las encuestas de población activa de los Estados miembros. Se trata de conocer mejor la jornada laboral real o la conciliación entre la vida laboral y familiar, entre otras.

El Reglamento del Parlamento Europeo y del Consejo 2257/2003, que modifica el Reglamento del Consejo 577/98, especifica que la **Encuesta de Fuerza de Trabajo Comunitaria** ha de incluir **seis nuevas variables**, que por tanto han de introducirse también en la EPA.



- 1 Si la persona en su empleo principal supervisa las tareas de otros trabajadores
- 2 Si tiene un contrato con una agencia de empleo temporal (ya incluida actualmente en la EPA)
- 3 El papel que han desempeñado las oficinas públicas de empleo en la obtención del trabajo principal actual de la persona entrevistada
- 4 Caracterización de las horas extraordinarias y si son o no pagadas
- 5 Existencia o carencia de servicios de cuidados a personas dependientes
- 6 Percepción o no del salario en caso de ausencia prolongada del trabajo

Pregunta opcional: cuantía del salario en el caso de los trabajadores por cuenta ajena

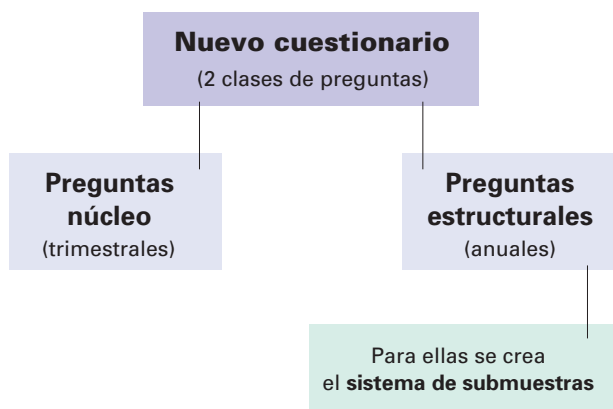
Definen mejor las características del empleo principal

Mejorar la información sobre la labor de intermediación de las oficinas públicas de empleo

Se intenta contabilizar la jornada efectiva de manera más adecuada

Permiten compatibilizar vida laboral y familiar. Influyen en la incorporación al trabajo a tiempo completo de la mujer

Sirve para determinar si la persona conserva vínculos laborales, es decir, si se debe clasificar como *ocupada* en la EPA



Diseño de la encuesta

Una vez analizados los resultados definitivos del Censo de 2001 se actualiza el diseño de la EPA.

El nuevo diseño debe contemplar la nueva base censal, el uso de submuestras, la necesidad de mejorar la representatividad de los **extranjeros** y de los **menores de 16 años** e incluso proporcionar la base para atender a las demandas de **desagregación territorial** (a partir de 2005 el nuevo diseño tendrá en cuenta la comarca y las islas).

Sistema de submuestras

El mismo Reglamento mencionado, en el punto anterior, establece que los países de la Unión Europea pueden aplicar el llamado sistema de **submuestras**.

Las preguntas del cuestionario se dividen en **dos clases**: aquéllas sobre las que hay que dar necesariamente información trimestral, que constituyen el **núcleo**, y las **estructurales**, para las que tan sólo es necesario dar estimaciones una vez al año. Para estas últimas se crea el mencionado sistema de submuestras⁽¹⁾.

Con esto se logra disminuir la duración de las entrevistas, ya que el cuestionario completo es muy largo. Cada familia colaboradora tan sólo responde al cuestionario extenso una sola vez de las seis que participa en la encuesta.

A partir de 2005 la implantación de este sistema de submuestras hará variar el plan de difusión de la encuesta.

(1) La EPA tiene en cada trimestre una sexta parte de viviendas que están siendo entrevistadas por vez primera en la encuesta. El sistema de submuestras consiste en construir una muestra anual formada por las viviendas en primera entrevista en cada trimestre. Las personas de esos hogares tendrían que responder a un cuestionario largo integrado por preguntas del núcleo y preguntas estructurales. El resto, es decir, quienes están en segunda o sucesivas entrevistas, responderían a un cuestionario corto formado únicamente por las preguntas del núcleo.

3

Cambios en el cuestionario

El nuevo cuestionario de la Encuesta de Población Activa se ha evaluado exhaustivamente utilizando entrevistas en profundidad y grupos de discusión. Las modificaciones en el contenido del cuestionario responden a varias causas:

Estandarización de las entrevistas.

Todos los entrevistadores deben seguir exactamente el guión que marca el cuestionario, haciendo las preguntas tal como figuran en él. La redacción de las preguntas se ha simplificado, con objeto de que sean fácilmente comprensibles por el entrevistado, sin necesidad de explicaciones adicionales. Se persigue que el cuestionario sea un **instrumento de medida 'neutral'**, sin posibilidad de variabilidades aportadas por cada entrevistador, lo que garantiza una medida homogénea en todo el territorio.

Captación de situaciones especiales, sobre todo en lo que respecta al **empleo** y a **las horas trabajadas**. Así, las nuevas preguntas dirigidas a saber si se tiene o no empleo permitirán detectar mejor aquéllos de muy corta duración o de jornada muy reducida.

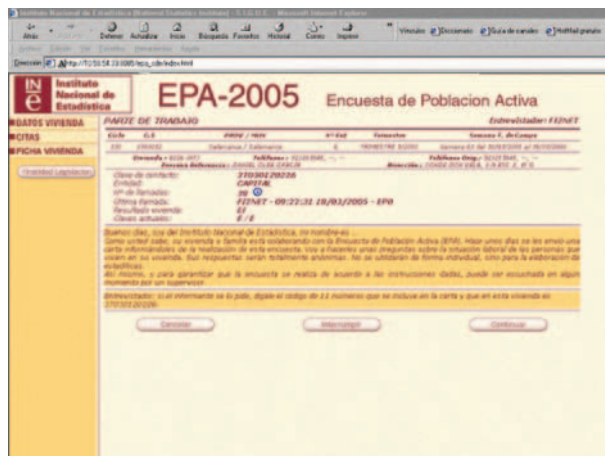
El efecto de esta normalización es un **aumento del número de preguntas del cuestionario**, ya que a menudo supone transformar una pregunta compleja en otra u otras directamente comprensibles. Es especialmente notorio en la primera entrevista en la que se incluyen tanto las preguntas nucleares como las estructurales. Pero también afecta al cuestionario utilizado en la segunda y sucesivas entrevistas, que son telefónicas.

Entrevistas realizadas por el método CATI (Computer Assisted Telephone Interview)

La estandarización del cuestionario se completa con una estandarización del método de entrevista. En el caso de las **entrevistas telefónicas** se va a utilizar el sistema **CATI** con este propósito.

En la actualidad, la segunda y sucesivas entrevistas ya se hacen por teléfono en su mayor parte. El entrevistador introduce las respuestas en un ordenador, en el que se ha programado el cuestionario junto con algunos controles. El nuevo procedimiento permite seguir las entrevistas cuando se están haciendo, valorando la manera en que se realizan, a la vez que gestionar la base de datos de hogares asignados a cada entrevistador, estableciendo su trabajo en función de las horas en que las personas desean que les llamen, etc. La primera entrevista al hogar, se continuará realizando mediante visita personal. Así mismo, el hogar que así lo prefiera, o aquél que no tenga teléfono, continuará siendo entrevistado con visita personal en sucesivas entrevistas.

El Instituto Nacional de Estadística ha probado el método CATI en una **encuesta piloto** desarrollada de julio a septiembre de 2004. El objetivo principal de esta prueba ha sido verificar que la longitud del cuestionario entra dentro de los límites de una entrevista telefónica. A la vez ha servido también para probar diferentes formulaciones de las preguntas.

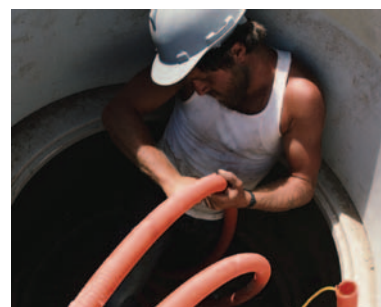
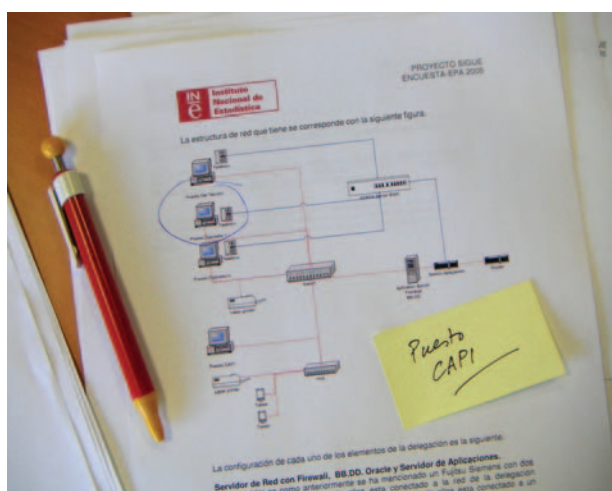


Evaluación de los cambios y medida del impacto

En el primer trimestre de 2005, cuando se inicie la nueva EPA, el INE facilitará junto con los resultados trimestrales una evaluación del impacto producido por los cambios en el cuestionario y en el método de entrevista. Previamente se habrá hecho una **revisión de las series históricas de resultados, aplicando las nuevas proyecciones de población.**

La evaluación se basa en las estimaciones obtenidas a partir de una **muestra testigo**, independiente de la muestra de la EPA 2004 y de la nueva, a la que se entrevista durante el primer trimestre de 2005 utilizando el cuestionario y método de entrevista vigentes en 2004. De esta forma tendremos para dicho trimestre **una estimación procedente de la encuesta nueva y otra de la encuesta antigua** (muestra testigo).

La medida del impacto se realizará para las principales categorías de la EPA (activos, ocupados, parados e inactivos) a nivel de comunidad autónoma.



Cambio anterior: 2002

El último gran cambio metodológico en la EPA se introdujo en 2002. Afectó a las definiciones utilizadas en la encuesta y al proceso de cálculo de resultados:

1. Se utilizaron **proyecciones de población del Censo de 1991 revisadas**. Las más actualizadas en aquel momento, en el que el fenómeno de la inmigración alcanzaba ya un peso significativo.

2. Se introdujo una mejora técnica en el **cálculo de los resultados** de la encuesta (reponderación).

3. Se aplicó la nueva **definición de parado** establecida en el Reglamento de la Comisión. Aunque conceptualmente no cambiaba la definición de parado se introducían instrucciones sobre cómo interpretar la búsqueda de trabajo (*ver cuadro adjunto*).

Este cambio afectó significativamente a las cifras de paro que la EPA venía publicando, ya que **una parte de las personas que hasta ese momento se venían considerando paradas pasaron a ser consideradas inactivas**.

España se vio especialmente afectada por los requisitos exigidos a las personas cuya única forma de búsqueda era la inscripción en las oficinas de empleo públicas. La **mera inscripción** en las mismas como demandante de empleo, válida por tres meses, bastaba para considerar parada a la persona.

A partir de 2002 **se exigió haber tenido un contacto con dichas oficinas**, con el fin de encontrar empleo, para que la persona fuera considerada desempleada.

Según el Reglamento (CE) N° 1897/2000 de la Comisión, de 7 de septiembre de 2000, se consideran **métodos activos de búsqueda**, en las cuatro semanas anteriores a la entrevista, los siguientes:

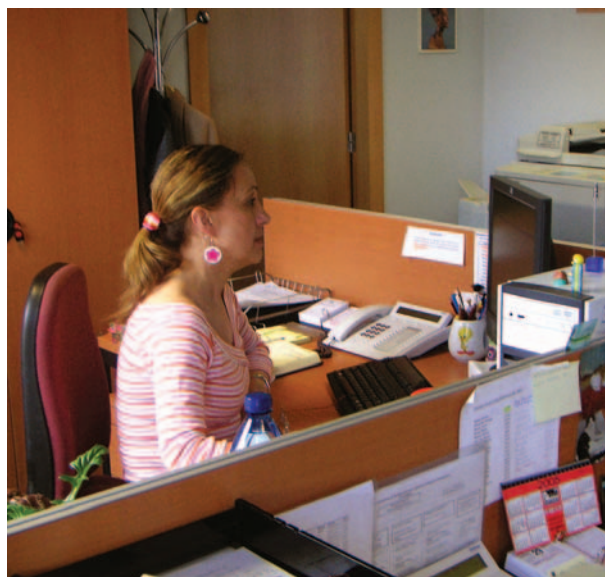
- Estar en contacto con una oficina pública de empleo con el fin de encontrar trabajo, cualquiera que sea la parte que haya tomado la iniciativa (la renovación de la inscripción por razones puramente administrativas no constituye un planteamiento activo).
- Estar en contacto con una oficina privada (oficina de empleo temporal, empresa especializada en contratación, etc.) con el fin de encontrar trabajo.
- Enviar una candidatura directamente a los empleadores.
- Indagar a través de relaciones personales, por mediación de sindicatos, etc.
- Anunciarse o responder a anuncios de periódicos.
- Estudiar las ofertas de empleo.
- Participar en una prueba, concurso o entrevista, en el marco de un procedimiento de contratación.
- Buscar terrenos, locales o material, para establecerse por cuenta propia.
- Realizar gestiones para obtener permisos, licencias o recursos financieros, para establecerse por cuenta propia.

Glosario

Proyecciones de población: Contienen información sobre poblaciones calculadas para períodos futuros e intercensales. Es decir, nos informan de la trayectoria futura de la población para años que todavía no han pasado, a partir del último censo.

Muestra: Parte representativa de la población, es decir que refleja las similitudes y diferencias encontradas en la misma y por tanto, es útil para ejemplificar las características de la población.

Factores de elevación: dado que las personas que participan en la encuesta representan a toda la población, a cada persona se le asigna un «factor de elevación» que indica el número de personas de la población a las que representa.



Indicador	Periodo	Índice o dato	Variación interanual
Índice de precios de consumo (IPC)	FEB 05	110,0	3,3
IPC armonizado (España)	FEB 05	125,3	3,3
IPC armonizado (Unión Europea)	FEB 05	116,3	2,1
Índice de producción industrial (IPI)	ENE 05	97,0	(*) 1,0
Índice de precios industriales (IPRI)	ENE 05	109,5	4,8
Índice Costes Laborales. Por trabajador y mes (euros)	4TR 04	2.177,50	2,7
Producto interior bruto (PIB) (millones de euros)	4TR 04	147.987	2,7
Índice de comercio al por menor	ENE 05	122,4	3,4
Presupuestos familiares Gasto total (miles euros const.)	4TR 04	76.306.468	6,02
Población activa (EPA)			
- Población ocupada (miles de personas)	4TR 04	17.323	2,74
- Parados (miles de personas)	4TR 04	2.007	-5,64
- Tasa de actividad	4TR 04	56,07	-
- Tasa de paro	4TR 04	10,38	-
Establecimientos hoteleros			
- Pernoctaciones (número)	FEB 05	12.430.690	1,24
- Grado de ocupación (por plazas)	FEB 05	45,90	0,59
Índice de Precios Hoteleros (IPH)	FEB 05	106,7	0,7
Indicadores de Actividad del Sector Servicios (IASS)			
- Cifra de negocios	DIC 04	135,8	4,9
- Personal ocupado	DIC 04	115,0	1,7
Viajeros transportados			
- Transporte urbano (miles)	ENE 05	250.424	0,76
- Transporte interurbano (miles)	ENE 05	138.131	0,07
Hipotecas			
- Número	NOV 04	133.100	20,66
- Importe (miles de euros)	NOV 04	16.714.434	39,43
Número de sociedades mercantiles creadas	ENE 05	11.735	2,97
Efectos de comercio devueltos impagados			
- Número	ENE 05	436.301	-9,73
- Importe (miles de euros)	ENE 05	684.641	-5,45

* De la media de lo que va de año



Publicaciones

INEbase. Febrero 2005 (CD Rom)

Encuesta de Población Activa. 4º trimestre 2004

Contabilidad Nacional de España, Base 1995. Serie contable 1995-2003

Estadística Española. Vol. 47, nº 158. Enero-abril 2005

Boletín Mensual de Estadística. Nº 158. Febrero 2005

Encuesta sobre el uso de Tecnologías de la Información y de las Comunicaciones y del Comercio Electrónico en las Empresas 2003

Revisión del Padrón Municipal a 1 de enero de 2003.

Explotación estadística. Resultados nacionales

Plan Estadístico Nacional 2005-2008

Indicadores Sociales 2004

Boletín Trimestral de Coyuntura. Nº 94

Plan de Actuación del Instituto Nacional de Estadística para el año 2005

Pruebas de Acceso a la Universidad 2004

Censo de Población y Viviendas 2001. Volumen I. Resultados nacionales. Tomo I. Datos de personas, edificios y viviendas (contiene CD-ROM)

Indicadores de Ciencia y Tecnología 2003