



## Mercado laboral

### Acceso, salarios y jubilación



Fuentes estadísticas utilizadas: Encuesta de Población Activa, Encuesta de Transición Educativo-Formativa e Inserción Laboral, Encuesta Trimestral de Coste Laboral, Módulo Especial 2006 de la Encuesta de Población Activa.

Puede obtener más información en *INEbase* y en las publicaciones en papel y formato electrónico que elabora el INE.

[www.ine.es](http://www.ine.es)

**INEbase**

El trabajo es una de las facetas fundamentales de nuestra vida a la que dedicamos gran esfuerzo y que ocupa una parte importante de ella. En general, la vida laboral de una persona empieza con la finalización de los estudios o formación inicial, entre los 16 y 24 años, y se extiende hasta la jubilación, entre los 60 y los 65 años.

En este boletín, el Instituto Nacional de Estadística presenta un breve recorrido por hitos primordiales de la vida laboral, empezando en la etapa de transición desde la formación hacia el mercado laboral, ofreciendo seguidamente una panorámica de los salarios y otros costes laborales y acabando con una descripción del paso hacia la jubilación. Se proporciona una visión general del mercado laboral en España en 2007, con especial atención a la población extranjera.

Como principales resultados cabe destacar: (i) los graduados en ESO y en Bachillerato se mantienen mayoritariamente en el sistema educativo, mientras los graduados en ciclos de formación de grados medio y superior y de formación ocupacional consiguen empleo significativo tras terminar sus estudios; (ii) a pesar de la convergencia paulatina, aún se registran diferencias por sexo en la actividad y el paro; (iii) el sector servicios absorbe la mayor parte de la fuerza de trabajo; (iv) los salarios continúan con un crecimiento sostenido, siendo la industria donde se perciben las mayores retribuciones; (v) entre los extranjeros, los latinoamericanos muestran la mayor tasa de actividad y la menor tasa de paro y (vi) el principal motivo para dejar de trabajar es alcanzar la edad legal para jubilarse.



## Colectivos en etapa de formación o aprendizaje estudiados en la ETEFIL 2005

Sistema Educativo	ESO	Alumnos graduados en ESO	341.930
	GBLO	Alumnos graduados en Bachillerato	143.497
	CFGM	Alumnos graduados en Ciclos Formativos de Grado Medio	49.552
	CFGS	Alumnos graduados en Ciclos Formativos de Grado Superior	63.906
	AESO	Alumnos que abandonaron ESO sin título de graduado	123.522
Formación Ocupacional	FIP	Alumnos que finalizaron con evaluación positiva cursos del Plan de Formación e Inserción Profesional	68.914
	ET-CO	Alumnos que finalizaron un programa de Escuelas Taller y Casas de Oficio	13.975

## Los itinerarios del sistema educativo

El 73,2% de los alumnos que finalizan ESO continúa sus estudios en el Bachillerato y el 14,6% ingresa en ciclos de formación de grado medio.

El 67,7% de los alumnos graduados en Bachillerato continúa su educación académica con estudios universitarios, frente al 24,4% que prefiere hacerlo en ciclos de formación de grado superior.

Por su parte, el 75,3% de los alumnos graduados en ciclos de formación de grado medio sale definitivamente del sistema educativo. Entre los graduados en grado superior, esta cifra cae al 58,3%, mientras el 24,6% continúa su educación con estudios universitarios.

Por último, el 68,9% de los alumnos que abandonaron la ESO sin título de graduado salen del sistema educativo, frente al 24,0% que bien acceden a la enseñanza secundaria para adultos (14,8%) o ingresan en algún ciclo de formación de grado medio (9,2%).

## Del estudio al mercado laboral

A través de la Encuesta de Transición Educativo-Formativa e Inserción Laboral (ETEFIL-2005) se han estudiado de forma conjunta los itinerarios educativos y la transición al mercado laboral de jóvenes en etapa de aprendizaje. También analiza las características de los empleos encontrados y su adecuación a la formación recibida. Se realizó conjuntamente por el Instituto Nacional de Estadística y los antiguos Ministerios de Educación y Ciencia y de Trabajo y Asuntos Sociales. Es la primera investigación estadística de esta magnitud realizada en España y una de las primeras en el ámbito internacional.



## Los itinerarios del sistema de formación ocupacional

A lo largo del período analizado, en cada curso académico más del 70% de los alumnos que acabaron cursos del Plan de Formación e Inserción Profesional no se matricularon en el sistema educativo, si bien al cabo de los cuatro años se observa en este colectivo un incremento del 5,3% en el porcentaje de los graduados universitarios, del 6,1% de los graduados en CFGS y del 1,9% de los graduados en CFGM.

Asimismo, en cada año más del 90% de alumnos que finalizaron un programa de Escuelas Taller y Casas de Oficio tampoco se matricularon en el sistema educativo.

## Nota técnica

La ETEFIL 2005 investiga los itinerarios durante 4 años de una muestra aleatoria de 45.100 jóvenes con menos de 25 años a fecha 31/12/2001, que terminaron estudios del sistema educativo no universitario en el curso 2000/2001 o que abandonaron la Educación Secundaria Obligatoria sin obtener titulación en el mismo curso o que completaron programas del sistema de formación ocupacional en el año 2001 sin tener titulación universitaria. Se realizó durante los meses de abril a septiembre de 2005 basándose en el análisis retrospectivo de lo realizado por el entrevistado desde que finalizó o abandonó los estudios hasta el momento de la entrevista.



## Búsqueda y acceso a empleo significativo\*. Porcentajes del colectivo. Período 2001-2005

Colectivo		Han buscado primer empleo	Acceden a empleo con contrato		No acceden a empleo
			Indefinido	De otro tipo	
Graduados en ESO	ESO	11,8	3,3	22,6	74,1
Graduados en Bachillerato	GBLO	13,7	3,5	24,7	71,8
Graduados en Grado Medio	CFGM	20,8	11,8	76,4	11,8
Graduados en Grado Superior	CFGS	20,6	9,9	69,0	21,1
Abandonaron la ESO sin título	AESO	27,0	10,9	67,8	21,3
Finalizaron cursos del Plan FIP	FIP	28,5	10,9	63,5	25,6
Finalizaron Escuelas Taller y Casas de Oficio	ET-CO	34,2	9,8	71,1	19,1

\*Empleo significativo: empleo de más de 20 horas semanales durante un período mínimo de seis meses de forma continuada y en la misma empresa. La búsqueda se realiza durante 6 meses seguidos a lo largo del período.

### Acceso al primer empleo

Durante el período analizado, las industrias manufactureras; la construcción; el comercio, reparación de vehículos de motor, motocicletas, ciclomotores y artículos personales y de uso doméstico, y las actividades inmobiliarias y de alquiler y los servicios empresariales concentran el mayor porcentaje de primeros empleos en los colectivos CFGM (68,4%), CFGS (64,0%), AESO (70,0%), FIP (66,5%) y ET-CO (67,9%). En todos ellos, el salario mayoritario se encuentra en el tramo de 434 a 750 euros al mes, seguido del de 750 a 1.000 euros.

En los empleos con un contrato distinto del indefinido, la permanencia ha superado los 18 meses para el 85,5% (CFGM), el 82,4% (CFGS), el 80,6% (AESO), el 75,8% (FIP) y el 79,8% (ET-CO). Respectivamente el número medio de horas trabajadas a la semana asciende a 38,4, 37,6, 38,7, 37,8 y 38,4 horas.

Los colectivos CFGM y CFGS acceden en su mayoría a primeros empleos relacionados con su formación (57,1% y 53,9%).

### El empleo al cabo de 4 años

Al término del período analizado, el 54,6% de los graduados en ESO y el 50,4% de los graduados en Bachillerato prosiguen sus estudios de manera exclusiva, mientras el 41,7% y el 45,8%, respectivamente, trabajan o buscan empleo.

El resto de los colectivos se incorporan a un empleo significativo. Los graduados en CFGM y CFGS acceden en su mayoría a empleos relacionados con la formación recibida, mientras los colectivos FIP y ET-CO presentan la situación opuesta.

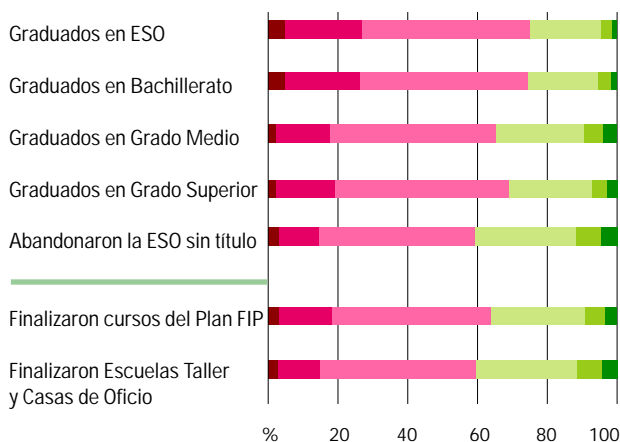
En cada caso, las personas con sueldo superior a 1.000 euros al mes, al término del período estudiado, aumentan hasta el 51% (CFGM), 49,1% (CFGS), 48,9% (AESO), 45,3% (FIP) y 48,2% (ET-CO).

Asimismo, el porcentaje de personas con un contrato indefinido aumenta hasta alcanzar el valor de 42,0% (CFGM), 42,9% (CFGS), 22,7% (AESO), 33,4% (FIP) y 27,5% (ET-CO).

### Valoración de la importancia del trabajo

Mínima valoración → Máxima valoración

0 1 2 3 4 5 ó más





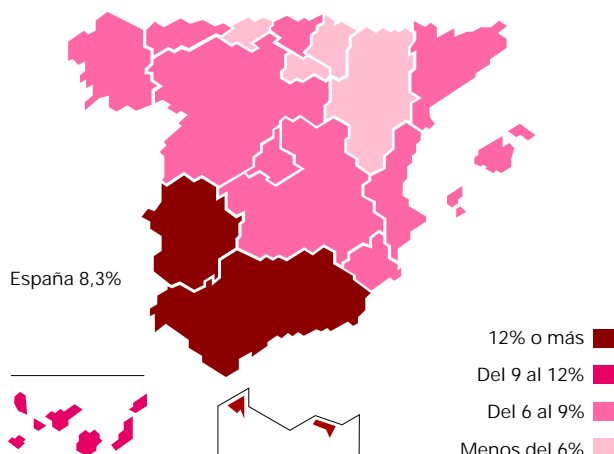
## Panorámica del mercado laboral

En el año 2007 los datos de la Encuesta de Población Activa (EPA) indican que hay en España una tasa de actividad del 58,9% y una tasa de paro del 8,3%.

Los hombres de 25 a 54 años tienen la mayor tasa de actividad (92,6%) y las mujeres de 55 años o más, la menor (12,7%). Por su parte, la mayor tasa de paro se observa entre las mujeres de 16 a 19 años (35,9%) y la menor, entre los hombres de 55 años o más (4,6%).

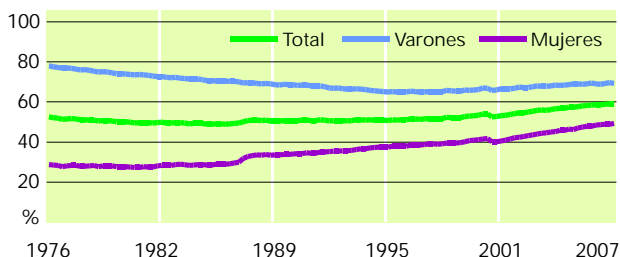
Por comunidades, Illes Balears presenta la mayor tasa de actividad (64,1%) y Principado de Asturias la menor (50,5%). Respecto al paro, Extremadura tuvo la mayor tasa (13,1%) y Comunidad Foral de Navarra la menor (4,8%).

## Tasa de paro. 2007



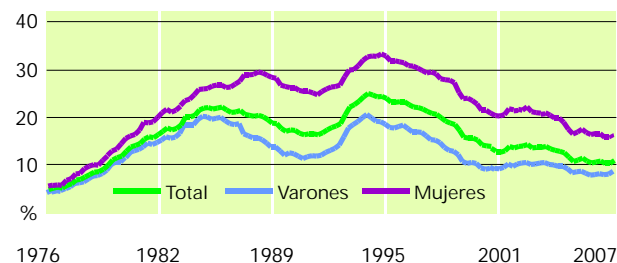
## Tasa de actividad

Porcentaje de activos respecto a la población de 16 y más años



## Tasa de paro

Porcentaje de parados respecto a los activos



## El empleo por sectores económicos

Los 20.356.000 ocupados del año 2007 se reparten entre los servicios (66,2%), la industria (16,0%), la construcción (13,3%) y la agricultura (4,5%). La mayor tasa de temporalidad se da en la agricultura (59,0%), seguida de la construcción (54,7%), los servicios (28,3%) y, por último, la industria (22,7%). El mayor número de trabajadores con jornadas a tiempo completo se observa en la construcción (97,8%), seguida de la industria (95,5%), la agricultura (90,6%) y los servicios (84,4%).

## Parados e inactivos\*

El 61,9% de los parados en 2007 se concentra en cuatro comunidades autónomas: Andalucía (471.000), Cataluña (246.000), Comunitat Valenciana (213.200) y Comunidad de Madrid (205.100). Por edades, el mayor grupo de parados corresponde al de 25 a 54 años (1.256.300); por sexo, a las mujeres (1.018.600). En cuanto al nivel de formación de los parados, el 58,5% ha alcanzado la educación secundaria, el 20,2% la educación superior sin

doctorado y el 19,8% ha completado la educación primaria.

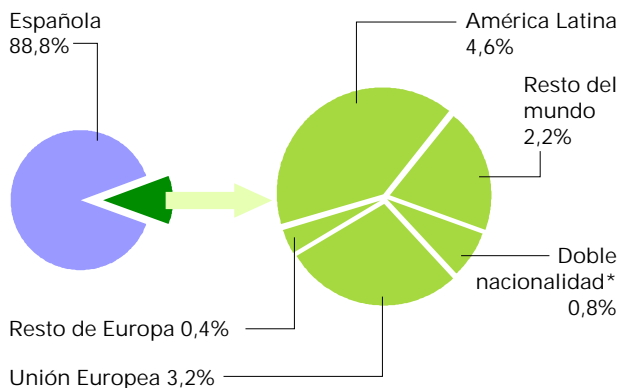
Entre los inactivos (15.473.000) los jubilados representan el 44,5%; las personas dedicadas a las labores del hogar, el 31,6%; los estudiantes, el 14,7% y los que padecen una incapacidad permanente, el 6,6%.

\*Inactivo: no perteneciente a la población activa, es decir, ni ocupado ni parado.





### Población por nacionalidad. 2007



\* Doble nacionalidad: personas que, además de la nacionalidad española, tienen otra nacionalidad (extranjera).

### Edades, actividad y paro en la población extranjera

En 2007 la población extranjera concentra el 81,8% de sus efectivos entre los 16 y los 55 años, mientras que los españoles de ese grupo de edad son el 54,3%.

En el mismo año la EPA muestra una tasa de actividad de la población extranjera en España del 75,9%, con una tasa de paro del 12,2%.

Por nacionalidades, la mayor tasa de actividad se observa en la población procedente de América Latina (82,8%) que, junto con los europeos comunitarios, tiene la menor tasa de paro (11,1%).

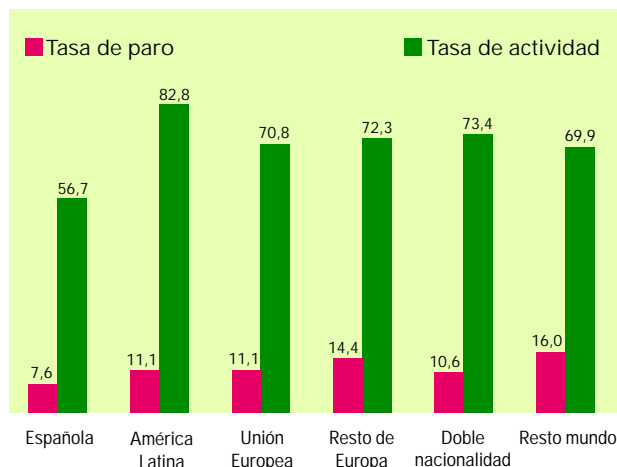
Todas las autonomías, salvo Canarias, muestran una mayor tasa de desempleo para la población extranjera que para la española.

### Parados extranjeros por sector económico. 2007

% sobre el total de parados extranjeros de cada sector.

	Unión Europea	Resto de Europa	América Latina	Resto del mundo
Agricultura	36,0	2,4	19,6	42,0
Industria	23,7	3,8	50,0	22,5
Construcción	21,3	8,3	43,5	26,9
Servicios	25,6	3,7	51,2	19,5

### Tasa de actividad y paro por nacionalidad. 2007 (%)



### Sectores económicos y ocupaciones

En 2007 el mayor número, en promedio, de activos extranjeros se concentra en los servicios (1.818.800), seguido de la construcción (718.300), la industria (324.500) y la agricultura (193.100).

Por situación profesional, el 87,0% de la población extranjera es asalariada; el mayor porcentaje de trabajadores por cuenta propia se da entre los europeos comunitarios.

Asimismo, los trabajadores no cualificados; los artesanos y trabajadores cualificados de industrias manufactureras, construcción y minería (excepto operadores), y los trabajadores de servicios de restauración, personales, protección y vendedores de comercio aglutinan el 77,7% de la población extranjera ocupada.

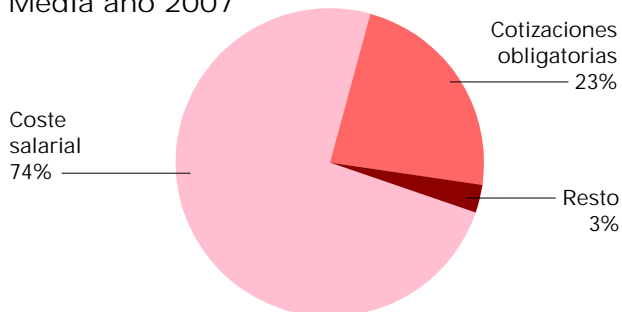




## Encuesta Trimestral de Coste Laboral

La Encuesta Trimestral de Coste Laboral (ETCL) es una operación estadística que estudia la evolución del coste laboral medio por trabajador y mes, así como por hora efectiva de trabajo. Analiza tanto el coste salarial (salario base, complementos salariales..., en términos brutos) como los otros costes (cotizaciones obligatorias, prestaciones, indemnizaciones...) de los trabajadores por cuenta ajena adscritos a los Regímenes General de la Seguridad Social y Especial de la Minería del Carbón. Proporciona, además, información detallada de las horas efectivas de trabajo, es decir, horas trabajadas descontando tiempo perdido por vacaciones, enfermedad, permisos remunerados, absentismo...

## Componentes del coste laboral Media año 2007

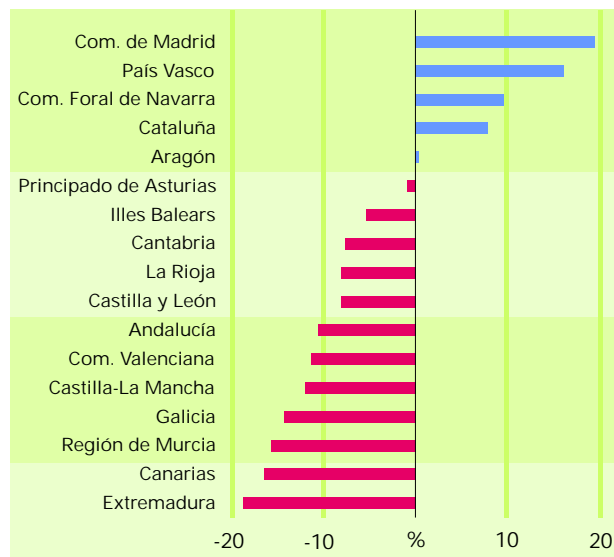


## Coste salarial por trabajador y mes Media año 2007

	Euros	Tasa interanual
Total	1.677	3,9
Industria	1.907	3,0
Construcción	1.565	4,8
Servicios	1.639	4,2

## Costes salariales. 2007

Diferencia porcentual respecto a la media nacional (1.677 euros/mes)



## ¿Cuánto pagan los empresarios por sus trabajadores?

En el año 2007 el coste laboral presenta un crecimiento medio del 4,0% respecto al año anterior, mientras los salarios crecen un 3,9%.

En promedio, los empresarios pagan 2.272 euros por trabajador y mes, de los que 1.677 corresponden a salarios (brutos) y 525 a cotizaciones obligatorias a la Seguridad Social; el resto se destina a costes como indemnizaciones, prestaciones sociales, etc.



## Horas de trabajo

En 2007, los trabajadores a tiempo completo trabajan una media de 146 horas efectivas al mes (descontando vacaciones, permisos, incapacidad temporal...) por las que perciben un salario bruto de 12,7 euros por hora. Los trabajadores a tiempo parcial realizan 76 horas mensuales de trabajo efectivo con un coste salarial de 9,2 euros por hora.

## Tiempo de trabajo por trabajador y mes Media año 2007

	Tiempo completo	Tiempo parcial	Total
Horas efectivas	146	76	135
Horas no trabajadas			
Vacaciones y fiestas	17	8	15
Incapacidad temporal	6	3	5
Resto	2	1	2



## Etapas final de la vida laboral

En 2006 la EPA incluyó un módulo especial dirigido a las personas entre 50 y 69 años que estuvieran ocupadas o que hubieran trabajado después de los 49 años. El objetivo fue estudiar la salida del mercado laboral y la transición a la jubilación.

Se observa que el 43,3% de tal población ha tenido una vida laboral que ha durado entre 16 y 35 años; además, el 36,9% ha trabajado 36 años o más. Existen diferencias significativas entre hombres y mujeres: el 48,8% de los hombres tuvo una vida laboral de 36 o más años de duración, mientras que entre las mujeres ese porcentaje fue del 17,3%.

Por sectores económicos, la industria muestra vidas laborales más largas, seguida de la construcción, la agricultura y los servicios.

No hay grandes diferencias en la duración de la vida laboral si se trabaja por cuenta propia o ajena.

## Personas entre 50 y 69 años con pensión de jubilación. 2006

Porcentaje respecto al grupo de referencia

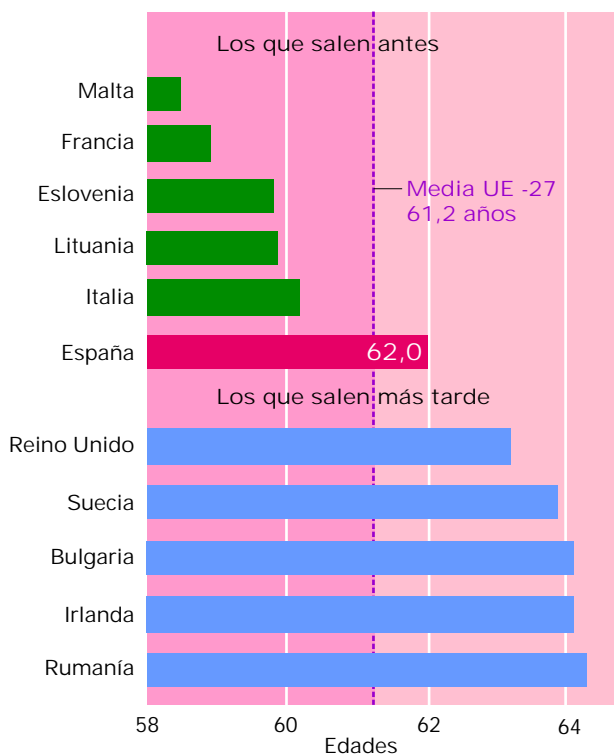
	Varones	Mujeres
De 50-54 años	1,5	1,4
De 55-59 años	9,6	4,3
De 60-64 años	32,1	18,7
De 65-69 años	89,1	68,0

## ¿Cuándo queremos jubilarnos?

Un tercio de las personas entre 50 y 69 años que están ocupadas o que han trabajado después de los 49 años declara que la edad preferida de jubilación son los 65 años; al 21,1% le gustaría jubilarse entre 60 y 64 años; el 9,0% preferiría hacerlo después de los 65 años, y el 4,7%, antes de los 60. Un 31,9% de los entrevistados no expresa ninguna preferencia. Por sexo no se observan diferencias significativas. Los trabajadores por cuenta ajena prefieren jubilarse antes que quienes trabajan por cuenta propia.

Como razón principal para jubilarse figura alcanzar la edad legal de jubilación (47,6%), seguida del padecimiento de enfermedad o incapacidad (16,0%) y otras razones (cuidados de otras personas, incentivos para la jubilación...).

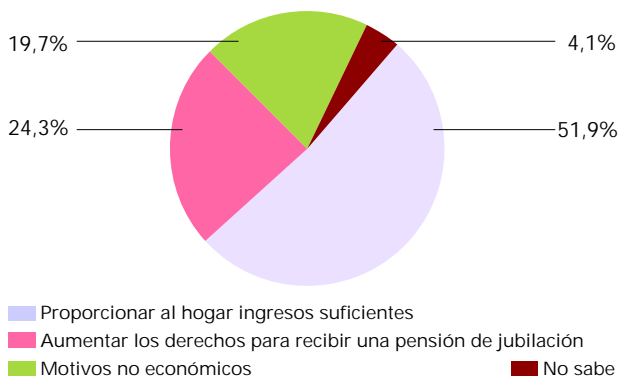
## Edad media de salida del mercado laboral en la Unión Europea. 2006



## La pensión de jubilación

Por ocupaciones destaca que el 68,5% de los trabajadores cualificados en agricultura y pesca y el 55,5% de los trabajadores en dirección de empresas y la Administración Pública reciben su primera pensión de jubilación entre los 65 y los 69 años. El 60,7% de los técnicos y profesionales científicos e intelectuales la percibe entre los 60 y 64 años.

## Razón principal para seguir trabajando 2006



Indicador	Periodo	Índice o dato	Variación interanual
Índice de Precios de Consumo (IPC)	JUN 08	108,3	5,0
IPC Armonizado (España)	JUN 08	112,3	5,1
IPC Armonizado (Unión Europea). Dato provisional	JUN 08	109,2	4,3
Índice de Producción Industrial (IPI)	MAY 08	109,4	-1,7*
Índice de Precios Industriales (IPRI)	JUN 08	133,3	9,0
Coste laboral por trabajador y mes (euros)**	1TR 08	2.309,9	5,1
Producto Interior Bruto (PIB) (millones de euros)	1TR 08	271.598	2,7
Índice de Comercio al por Menor (términos constantes)	JUN 08	94,3	-9,8
Población activa (EPA)			
- Población ocupada (miles de personas)	2TR 08	20.425	-
- Parados (miles de personas)	2TR 08	2.381	-
- Tasa de actividad	2TR 08	59,8	-
- Tasa de paro	2TR 08	10,4	-
Establecimientos hoteleros			
- Pernoctaciones (número)	JUN 08	27.817.756	-2,3
- Grado de ocupación (por plazas)	JUN 08	57,7	-3,1
Índice de Precios Hoteleros (IPH)	JUN 08	116,4	1,6
Indicadores de Actividad del Sector Servicios (IASS)			
- Cifra de negocios	MAY 08	115,0	-2,2
- Personal ocupado	MAY 08	105,8	0,5
Viajeros transportados			
- Transporte urbano (miles)	MAY 08	277.011	-4,9
- Transporte interurbano (miles)	MAY 08	172.195	-1,9
Hipotecas			
- Número de fincas	MAY 08	111.210	-32,8
- Importe (millones de euros)	MAY 08	17.632,3	-36,5
Número de sociedades mercantiles creadas	MAY 08	9.311	-33,3
Efectos de comercio devueltos impagados			
- Número	MAY 08	581.610	25,5
- Importe (millones de euros)	MAY 08	1.732	85,0

\* De la media de lo que va de año

\*\* Encuesta Trimestral de Coste Laboral



## Publicaciones

Encuesta de Población Activa.  
1er. Trimestre 2008 (CD-ROM)

INEbase. Mayo 2008 (CD ROM).  
Contiene el Boletín Mensual de Estadística,  
Mayo 2008

Anuario Estadístico de España. 2008  
(Papel y CD-ROM)

Padrón 2007. Explotación estadística,  
Cifras oficiales de población, Secciones  
Censales y Nomenclátor a 1-1-07. (CD-ROM)

España en cifras 2008. (Papel)

Julio Casado. Manual Básico de Estadística  
(Papel)

José Aranda. Cifras contra la crispación.  
(Artículos publicados en Cinco Días). (Papel)