

El turismo en 2001

La evolución del turismo en el año 2001 desde un enfoque de oferta

Esta edición de Cifras INE ofrece los resultados más relevantes del pasado año para los alojamientos turísticos colectivos: establecimientos hoteleros y similares, apartamentos turísticos, acampamentos turísticos y alojamientos de turismo rural.

La información se obtiene a partir de las Encuestas de Ocupación en Alojamientos Turísticos, que ofrecen datos mensuales de las principales variables de estos establecimientos: número de viajeros y sus pernoctaciones, número de plazas y de establecimientos, su ocupación, personal empleado,... y todo ello con una amplia desagregación geográfica.

En los últimos años se aprecia una **ralentización en el crecimiento** de las plazas ocupadas y de las pernoctaciones en los alojamientos turísticos. En las páginas siguientes se detalla el comportamiento experimentado a lo largo de todo el año 2001 por los principales indicadores de esta actividad turística.

También se dedicó al sector turístico un número anterior de Cifras INE que evaluó el impacto económico de este sector en la economía española a la luz de la Cuenta Satélite del Turismo.

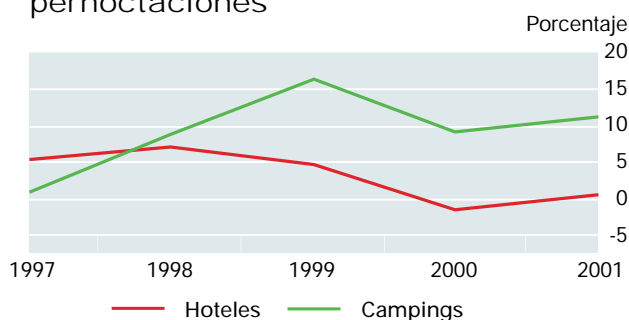


Alojamientos turísticos 2001. Principales resultados

Alojamientos turísticos	Total viajeros	Total pernoctaciones	Estancia media	Plazas medias estimadas	Grado medio de ocupación por plazas
Hoteles	59.880.653	228.549.405	3,82	1.057.425	57,98
Apartamentos	9.007.150	85.921.337	9,54	425.172	54,45
Campings	6.136.932	31.263.550	5,09	466.523	*32,85
Alojamientos de turismo rural	1.212.348	3.657.069	3,02	42.931	23,06

* Dato referido al grado de ocupación por parcelas

Tasa de variación interanual de pernoctaciones



Pernoctaciones en hoteles y campings. 1996-2001. (millones)

Año	Hoteles	Campings
1996	195,3	20,2
1997	205,7	20,4
1998	220,1	22,2
1999	230,5	25,8
2000	227,1	28,1
2001	228,5	31,3

Puede obtener más información en **INEbase** y en las publicaciones en papel y formato electrónico de las «Encuestas de Ocupación en Alojamientos Turísticos» que elabora el INE.

www.ine.es

INEbase

Establecimientos y plazas por categorías hoteleras

Categoría	Establecimientos		Plazas	
	Número	%	Número	%
TOTAL	16.369	100	1.337.022	100
Hoteles: Estrellas oro				
Cinco	89	0,54	30.546	2,28
Cuatro	907	5,54	302.302	22,61
Tres	2.207	13,48	511.465	38,25
Dos	1.819	11,11	162.729	12,17
Una	1.389	8,49	78.173	5,85
Hostales: Estrellas plata				
Tres y dos	3.079	18,81	116.129	8,69
Una	6.879	42,02	135.678	10,15

Las plazas de los establecimientos hoteleros y similares se han incrementado un **1,6%** respecto al año anterior, especialmente las de categorías de oro.

Establecimientos hoteleros: unidades productoras de servicios de alojamiento hotelero (hotel, apartahotel, motel, hostel,...), clasificados por categorías de acuerdo con la modalidad y el número de estrellas, asignadas por las Consejerías de Turismo de las comunidades autónomas.

Plazas: total de camas fijas de los establecimientos.



Apartamentos y plazas

	Apartamentos	Plazas
TOTAL	165.755	546.822

Por su parte, las plazas disponibles en apartamentos turísticos han descendido más de un **3,5%**.

Apartamentos turísticos: unidades productoras cuya actividad exclusiva o principal es la de alojamiento, distribuida en unidades amuebladas (apartamentos, chalets, bungalows,...), situadas en un mismo emplazamiento geográfico, y en la que trabajan una o más personas por cuenta de la misma empresa.

Campings, plazas y parcelas por categorías

Categoría	Campings	Plazas	Parcelas
TOTAL	1.216	764.074	218.867
Lujo y primera	241	287.935	77.821
Segunda	722	401.708	118.646
Tercera	253	74.431	77.821

Las plazas en campings se incrementaron más de un **3,2%** respecto al año 2001.

Acampamentos turísticos: espacios de terreno debidamente delimitados, destinados a hacer vida al aire libre, clasificados por categorías de acuerdo con sus instalaciones y servicios asignadas por las Consejerías de Turismo de las comunidades autónomas.

Plazas: capacidad autorizada en personas.

Parcela: superficie, numerada y perfectamente delimitada, destinada a acampada.

Alojamientos de turismo rural y plazas

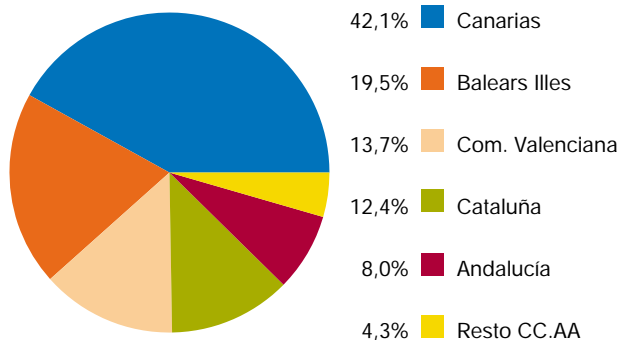
	Alojamientos	Plazas
TOTAL	5.996	50.872

Por primera vez, para el año 2001, **difunde información de los alojamientos de turismo rural**. Estos se definen como aquellos establecimientos o viviendas destinadas al alojamiento turístico mediante precio, con o sin otros servicios complementarios y que estén inscritos en el correspondiente Registro de Alojamientos Turísticos de cada Comunidad Autónoma. Estos establecimientos suelen presentar unas características determinadas: están situados en un medio rural, son edificaciones con una tipología arquitectónica propia de la zona o están situados en fincas que mantienen activas explotaciones agropecuarias (agroturismo), y ofrecen un número de plazas y habitaciones para el alojamiento de huéspedes limitado, además de reunir ciertos requisitos de infraestructura y dotaciones básicas.

Distribución de los establecimientos y plazas hoteleras por CCAA

Comunidades autónomas	Establecimientos		Plazas	
	Número	%	Número	%
TOTAL	16.369	100	1.337.022	100
Andalucía	2.405	14,69	202.375	15,14
Aragón	732	4,47	32.479	2,43
Asturias (Principado de)	684	4,18	21.789	1,63
Balears (Illes)	1.339	8,18	303.763	22,72
Canarias	482	2,94	145.295	10,87
Cantabria	526	3,21	20.500	1,53
Castilla y León	1.501	9,17	49.417	3,70
Castilla-La Mancha	844	5,16	28.191	2,11
Cataluña	2.559	15,63	244.717	18,30
Comunidad Valenciana	1.038	6,34	99.297	7,43
Extremadura	414	2,53	15.245	1,14
Galicia	1.613	9,85	59.211	4,43
Madrid (Comunidad de)	1.202	7,34	64.814	4,85
Murcia (Región de)	214	1,31	15.672	1,17
Navarra (C. Foral de)	269	1,64	9.529	0,71
País Vasco	396	2,42	17.774	1,33
Rioja (La)	115	0,70	5.166	0,39
Ceuta y Melilla	36	0,22	1.788	0,13

Plazas de apartamentos por CCAA



El reparto territorial de las plazas y establecimientos de alojamientos turísticos es bastante heterogéneo: las plazas hoteleras se concentran especialmente en Illes Balears, Cataluña y Andalucía, mientras que Canarias destaca por su amplia oferta de apartamentos.

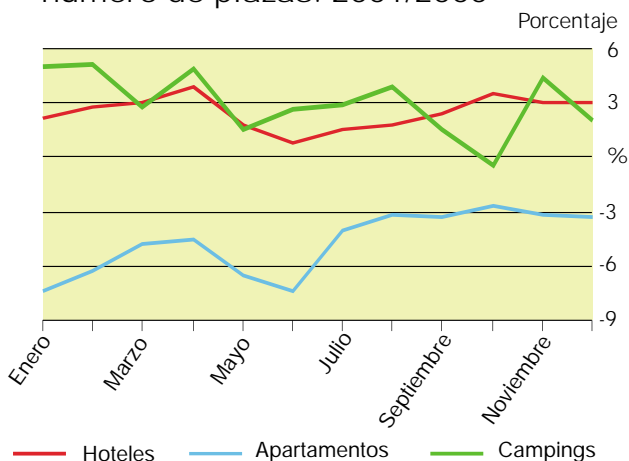


Distribución de los establecimientos y plazas hoteleras por provincias*

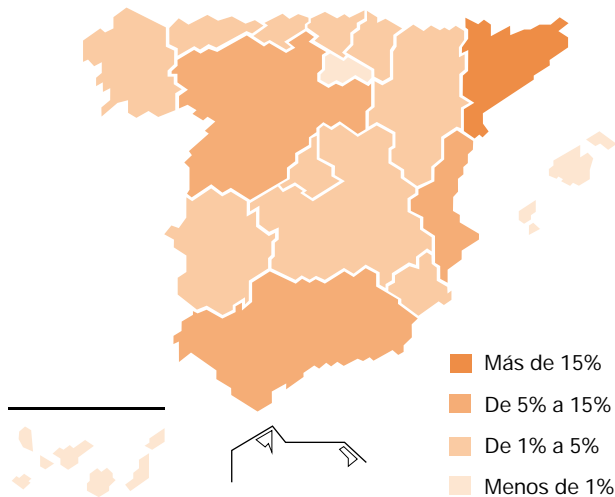
Provincias	Establecimientos		Plazas	
	Número		Número	
Baleares	1.339		303.763	
Barcelona	991		92.214	
Gerona	913		88.950	
Málaga	578		73.780	
Palmas (Las)	212		73.631	
S. C. Tenerife	270		71.664	
Madrid	1.202		64.814	
Alicante	468		57.466	
Tarragona	310		46.490	
Cádiz	408		29.002	
Almería	233		25.175	
Pontevedra	462		24.610	
Resto	8.983		385.463	

* Provincias con mayor número de plazas

Tasas de variación interanuales del número de plazas. 2001/2000



Distribución de las plazas de campings por CCAA



Distribución de los establecimientos y plazas de los alojamientos de turismo rural por CCAA

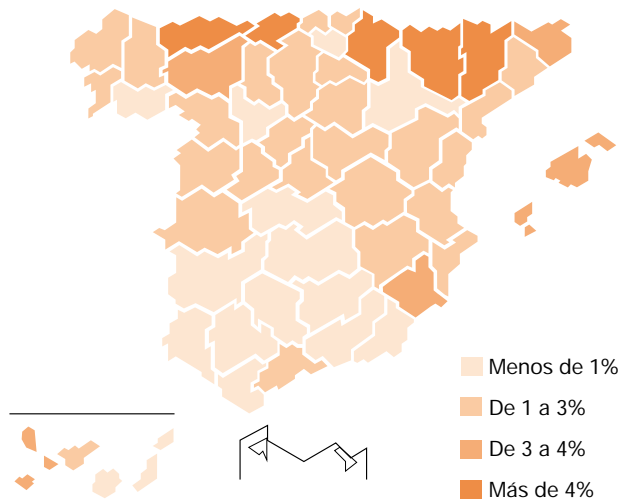
Comunidades autónomas	Establecimientos		Plazas	
	Número	%	Número	%
TOTAL	5.996	100	50.872	100
Andalucía	316	5,27	2.427	4,77
Aragón	662	11,04	4.990	9,81
Asturias (Principado de)	506	8,44	3.005	5,91
Baleares (Illes)	124	2,07	1.993	3,92
Canarias	417	6,95	1.854	3,64
Cantabria	226	3,77	3.470	6,82
Castilla y León	940	15,68	8.187	16,09
Castilla-La Mancha	414	6,90	3.087	6,07
Cataluña	676	11,27	5.923	11,64
Comunidad Valenciana	297	4,95	3.263	6,41
Extremadura	110	1,83	1.053	2,07
Galicia	313	5,22	3.549	6,98
Madrid (Comunidad de)	66	1,10	1.280	2,52
Murcia (Región de)	248	4,14	1.639	3,22
Navarra (C. Foral de)	422	7,04	2.753	5,41
País Vasco	197	3,29	1.878	3,69
Rioja (La)	62	1,03	521	1,02

Distribución de los establecimientos y plazas de campings por provincias*

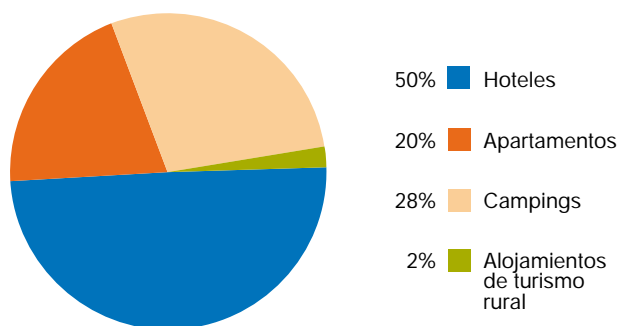
Provincias	Establecimientos		Plazas	
	Número	Número	Número	Número
Girona	147	171.239		
Tarragona	77	86.224		
Barcelona	68	58.548		
Cantabria	47	32.706		
Asturias	60	29.703		
Alicante	46	27.108		
Castellón	54	26.812		
Huesca	62	23.274		
Cádiz	38	23.104		
Lleida	64	20.006		
Madrid	23	19.663		
Valencia	35	19.320		
Resto	495	226.367		

* Provincias con mayor número de plazas

Distribución de plazas de turismo rural por provincias



Plazas por tipo de alojamiento



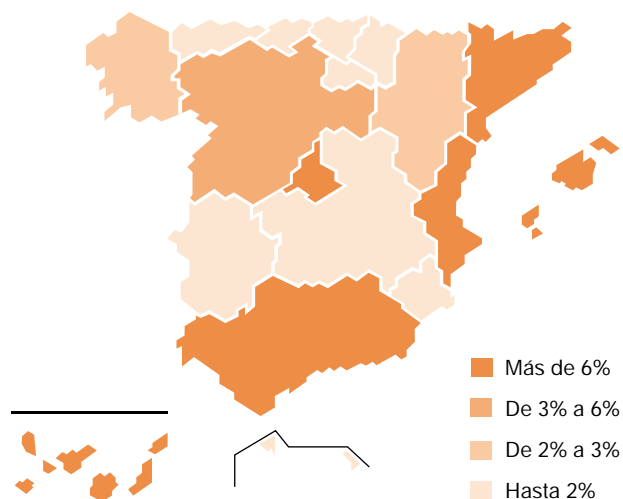
Casi el 40% de la oferta de plazas en los campings españoles se concentra en Cataluña. Los alojamientos de turismo rural, sin embargo, se reparten a lo largo de todo el territorio nacional, pero especialmente en la mitad norte de la península. De diciembre a enero se produjo un **incremento de plazas en este tipo de alojamiento de un 22%**.

En cuanto a la distribución general de la oferta por tipo de alojamientos, se aprecia que la mitad de la oferta de alojamientos turísticos colectivos en España corresponde a hoteles.

Personal empleado por categorías

Categoría	Personal empleado	Porcentaje
Hoteles	152.110	100
Cinco estrellas de oro	10.386	6,83
Cuatro estrellas de oro	52.523	34,53
Tres estrellas de oro	52.157	34,29
Dos estrellas de oro	13.724	9,02
Una estrella de oro	5.836	3,84
Tres y dos estrellas de plata	8.759	5,76
Una estrella de plata	8.725	5,74
Campings	4.996	100
Lujo y primera	1.993	39,88
Segunda	2.570	51,45
Tercera	433	8,67
Apartamentos	27.049	100
Alojamientos de turismo rural	7.983	100

Personal empleado en los alojamientos turísticos. Porcentaje



Personal empleado: conjunto de personas remuneradas y no remuneradas, excluyendo personal de vacaciones, de baja laboral,... que contribuyen a la producción de bienes y servicios en el establecimiento durante el mes de referencia. Los datos de personal corresponden a la media en el año.

Personal empleado por comunidades autónomas

Comunidades autónomas	Hoteles	Apartamentos	Campings	Alojamientos de turismo rural	Total	Porcentaje
TOTAL	152.110	27.049	4.995	7.983	192.138	100
Andalucía	26.577	2.430	711	486	30.205	15,72
Aragón	3.362	79	228	645	4.313	2,24
Asturias (Principado de)	2.124	193	96	526	2.939	1,53
Baleares (Illes)	26.662	4.075	25	411	31.174	16,22
Canarias	26.607	16.702	20	459	43.789	22,79
Cantabria	1.444	78	129	293	1.943	1,01
Castilla y León	5.568	14	199	1.378	7.159	3,73
Castilla-La Mancha	2.749	41	60	457	3.307	1,72
Cataluña	21.524	983	2.061	851	25.420	13,23
Comunidad Valenciana	10.947	1.602	688	362	13.598	7,08
Extremadura	2.250	49	86	172	2.557	1,33
Galicia	5.298	67	161	476	6.002	3,12
Madrid (Comunidad de)	10.270	484	170	202	11.126	5,79
Murcia (Región de)	1.874	205	156	428	2.663	1,39
Navarra (C. Foral de)	1.118	26	97	506	1.748	0,91
País Vasco	2.758	15	66	263	3.102	1,61
Rioja (La)	701	5	43	66	815	0,42
Ceuta y Melilla	279	-	-	-	279	0,15



El índice de precios hoteleros se define como una medida estadística de la evolución mensual del conjunto de las principales **tarifas de precios** que los empresarios aplican a sus clientes.

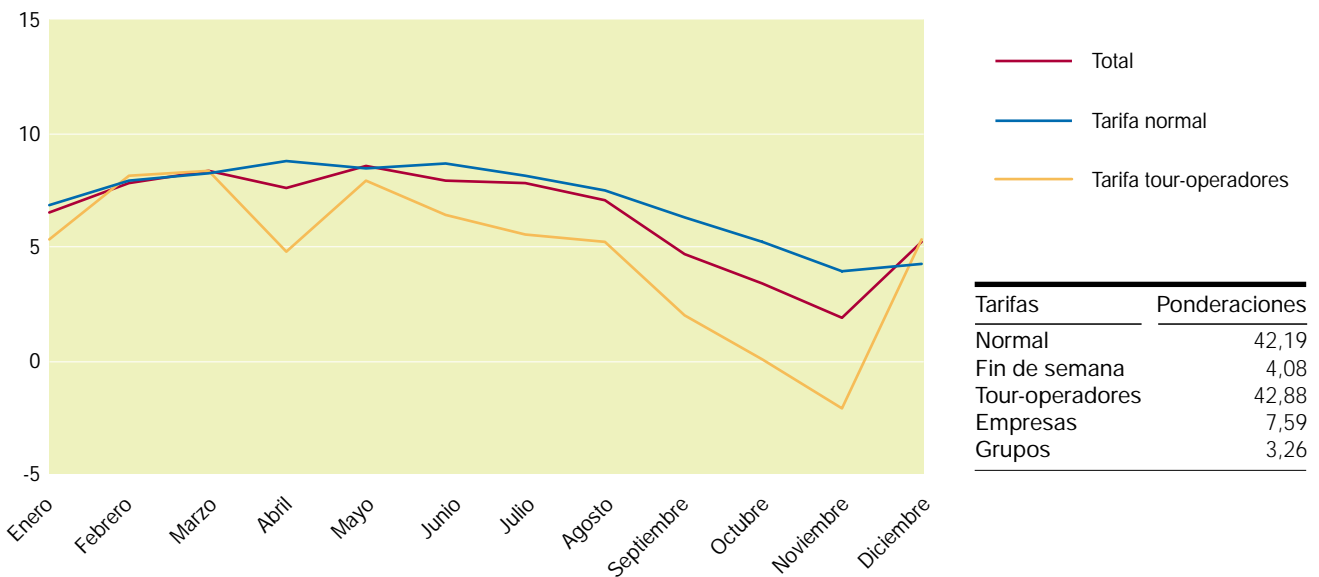
Para su obtención se utiliza la Encuesta de Ocupación en Alojamientos Turísticos: Establecimientos Hoteleros (EOH), en la que se recoge información sobre los precios aplicados a distintos tipos de clientes por una habitación doble con baño y el porcentaje de aplicación de cada uno sobre el total de habitaciones ocupadas. Esos precios se desglosan en las siguientes tarifas: normal, de fin de semana, aplicada a agencias de viajes y tour-operadores, a empresas y a grupos.

Para calcularlo se utiliza un índice de precios de Laspeyres donde las ponderaciones representan los porcentajes de ingresos obtenidos por los hoteleros en cada tarifa sobre el total. La estructura de ponderaciones permanece fija y tiene como referencia el año 1999. A partir de enero de 2002 se ha actualizado la base, así como ciertos aspectos metodológicos del índice.

Los resultados se ofrecen mensualmente y desagregados por comunidades autónomas, por tarifas, y, a partir de enero de 2002, también por categorías

Tasa de variación interanual 2001. IPH

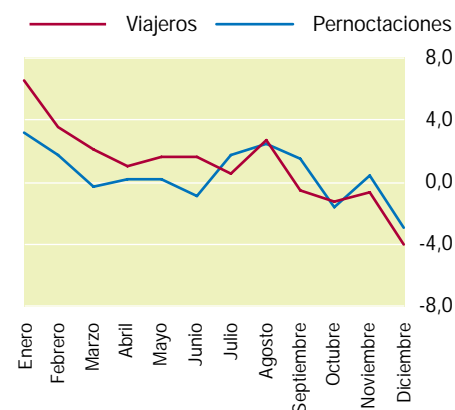
Porcentaje



Viajeros y pernoctaciones en establecimientos hoteleros por categorías

Categoría	Nº de viajeros		Nº de pernoctaciones		Estancia media
	Españoles	Extranjeros	Españoles	Extranjeros	
TOTAL	32.875.543	27.005.110	85.060.812	143.488.593	3,82
Hoteles: Estrellas oro					
Cinco	905.689	1.081.616	1.930.301	3.793.710	2,88
Cuatro	8.677.317	8.835.908	20.301.371	42.560.933	3,59
Tres	10.248.797	10.447.602	30.675.963	67.942.266	4,76
Dos	4.345.616	2.568.989	10.887.529	13.420.917	3,52
Una	1.901.689	1.070.714	4.317.873	4.836.484	3,08
Hostales: Estrellas plata					
Tres y dos	3.582.178	1.570.207	7.652.032	5.977.862	2,65
Una	3.214.254	1.430.071	9.295.743	4.956.420	3,07
Tasa interanual	2,31	-0,53	2,01	-0,19	-0,39

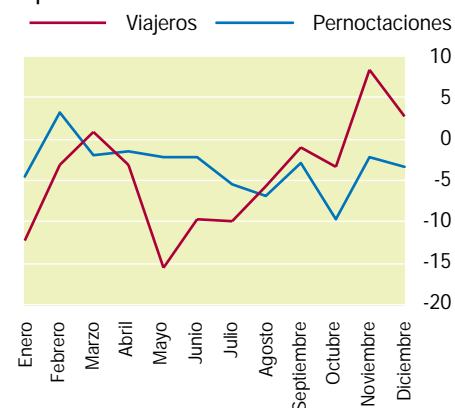
Tasa interanual. Hoteles



Viajeros y pernoctaciones en apartamentos

	Nº de viajeros		Nº de pernoctaciones		Estancia media
	Españoles	Extranjeros	Españoles	Extranjeros	
TOTAL	1.654.679	8.137.499	11.446.069	77.948.848	9,13
Tasa interanual	3,22	-6,91	0,39	-4,51	1,33

Tasa interanual. Apartamentos



Viajero: persona que realiza una o más pernoctaciones seguidas en el mismo establecimiento.

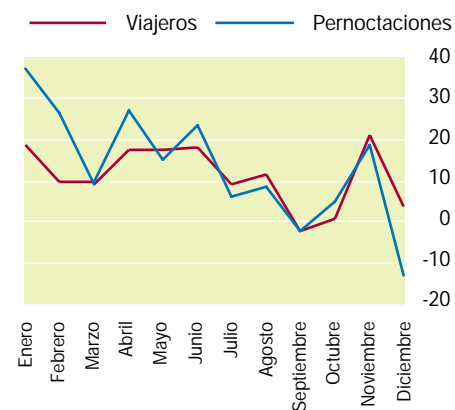
Pernoctación: cada noche que el viajero se aloja en el establecimiento.

Estancia media: aproximación al número medio de días que los viajeros permanecen en los establecimientos turísticos. Se obtiene como cociente entre el número de pernoctaciones y el de viajeros.

Viajeros y pernoctaciones en campings por categorías

Categoría	Nº de viajeros		Nº de pernoctaciones		Estancia media
	Españoles	Extranjeros	Españoles	Extranjeros	
TOTAL	4.143.306	1.993.626	17.312.824	13.950.727	5,09
Lujo y Primera	1.349.739	932.561	6.267.719	7.110.873	5,86
Segunda	2.395.103	953.385	9.406.924	6.356.130	4,71
Tercera	398.465	107.680	1.638.180	483.727	4,19
Tasa interanual	10,90	8,12	9,07	14,48	1,31

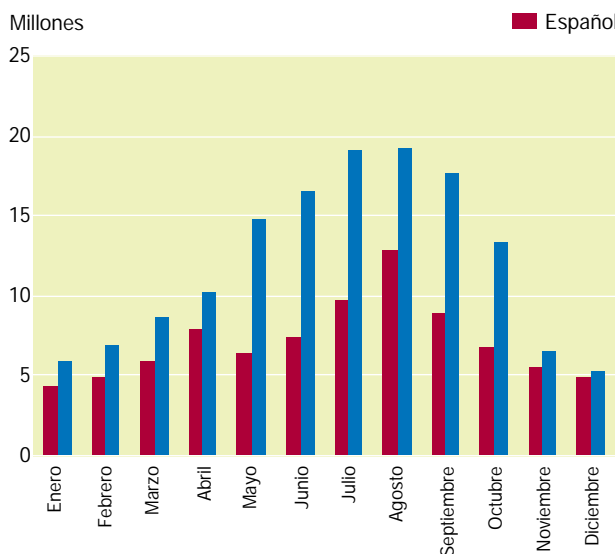
Tasa interanual. Campings



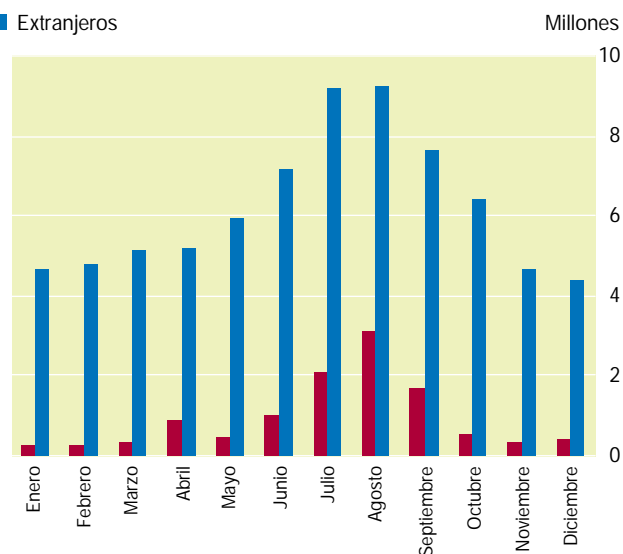
Viajeros y pernoctaciones en alojamientos de turismo rural

	Nº de viajeros		Nº de pernoctaciones		Estancia media
	Españoles	Extranjeros	Españoles	Extranjeros	
TOTAL	1.086.800	125.548	3.062.948	594.121	3,02

Pernoctaciones en hoteles



Pernoctaciones en apartamentos



Nacionalidad de los extranjeros que se alojan en hoteles

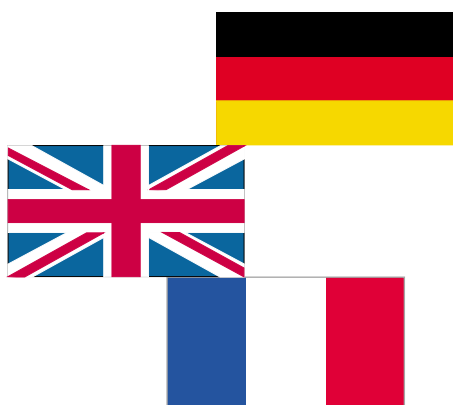
Países	Viajeros		Pernoctaciones	
	Total	%	Total	%
TOTAL	27.005.110	100	143.488.593	100
Alemania	6.058.638	22,44	44.624.800	31,10
Reino Unido	6.010.506	22,26	42.963.687	29,94
Francia	2.644.665	9,79	8.726.100	6,08
Italia	1.694.510	6,27	6.414.546	4,47
Bélgica	909.710	3,37	5.724.455	3,99
Países Bajos	992.171	3,67	5.353.057	3,73
Estados Unidos	1.604.756	5,94	3.625.320	2,53
Suecia	456.482	1,69	2.690.109	1,87
Suiza y Liechtenstein	486.344	1,80	2.604.730	1,82
Portugal	893.301	3,31	2.272.952	1,58
Rusia	260.616	0,97	1.879.227	1,31
Noruega	233.289	0,86	1.262.468	0,88
Japón	577.455	2,14	955.358	0,67
Resto países	4.182.667	15,49	14.391.785	10,03

Durante el año 2001 se ha producido un descenso en el número de pernoctaciones en hoteles y apartamentos de los no residentes, especialmente en los últimos meses del año; mientras que las pernoctaciones de los residentes crecieron un 2% en los alojamientos hoteleros y un 0,4% en apartamentos.

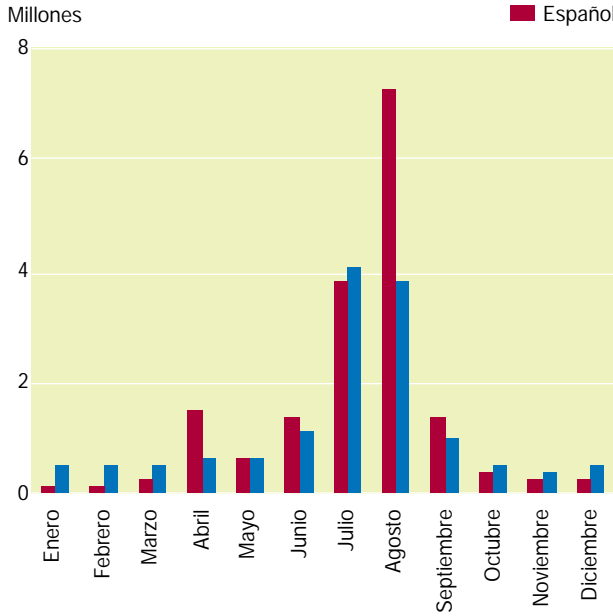
El 63% de la ocupación en hoteles es debida a los extranjeros, y en apartamentos ese porcentaje alcanza el 87%. Más de la mitad de ellos proceden de Reino Unido y Alemania.

Nacionalidad de los extranjeros que se alojan en apartamentos

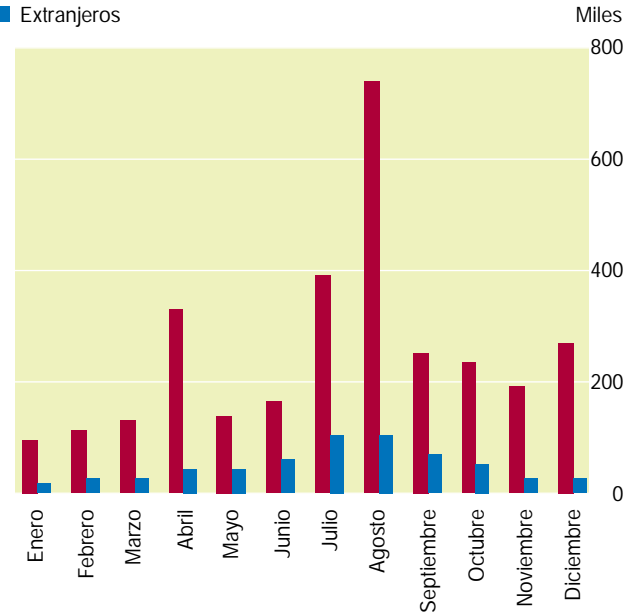
Países	Viajeros		Pernoctaciones	
	Total	%	Total	%
TOTAL	7.303.322	100	74.430.926	100
Reino Unido	3.213.738	44,00	32.441.675	43,59
Alemania	1.411.438	19,33	16.618.027	22,33
Países Bajos	526.428	7,21	5.515.845	7,41
Suecia	462.991	6,34	4.162.586	5,59
Irlanda	289.816	3,97	2.973.576	4,00
Otros países europeos (sin la U.E)	470.995	6,45	4.518.570	6,07
Francia	195.450	2,68	1.885.294	2,53
Dinamarca	207.076	2,84	1.843.554	2,48
Resto Países	525.390	7,19	4.471.799	6,01



Pernoctaciones en campings



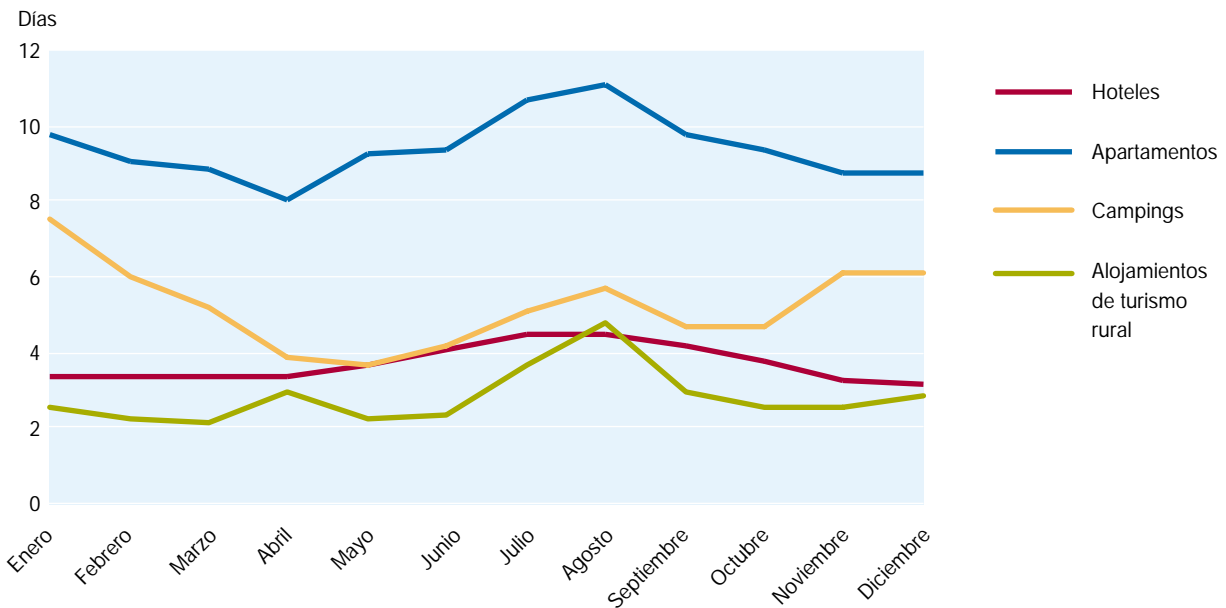
Pernoctaciones en alojamientos de turismo rural



Durante el año 2001 el 45% de las plazas de los campings, fueron ocupadas por no residentes, mientras que tan solo el 16% de las ocupadas en alojamientos de turismo rural correspondieron a extranjeros.

No sólo hay diferencias en los diferentes tipos de alojamientos en cuanto a la procedencia de los viajeros, también en la duración de su estancia. Así, vemos que las estancias más largas se producen en los apartamentos, con una media de nueve días y medio, seguidas de las estancias en campings, de cinco días, en hoteles de casi cuatro días y de tres días en alojamientos de turismo rural. La evolución a lo largo del año es variable, aunque la estancia se alarga en general en el mes de agosto.

Estancia media en los diferentes alojamientos turísticos

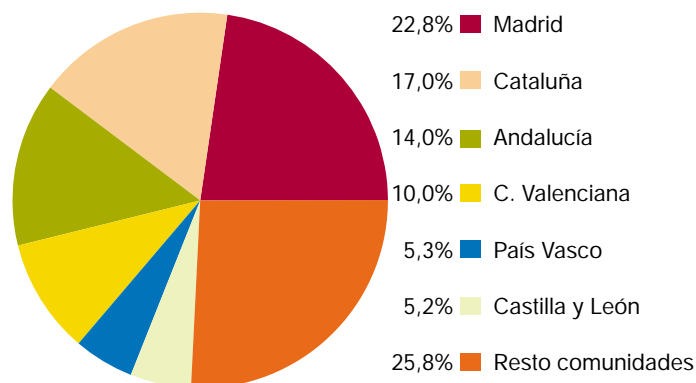


Pernoctaciones en hoteles

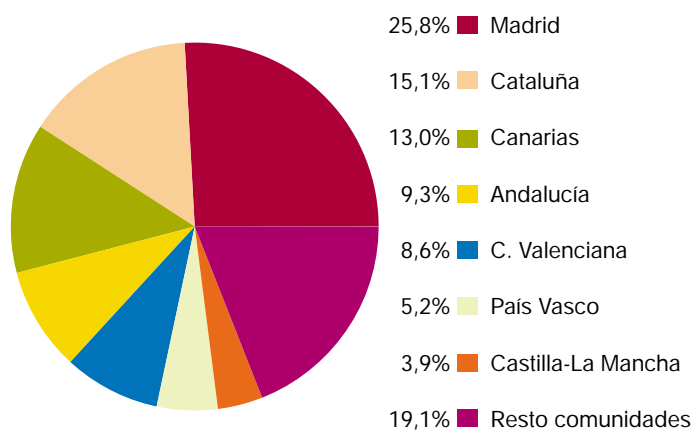
Provincias*	Nº de pernoctaciones		Estancia media
	Espanoles	Extranjeros	
Balears (Illes)	4.819.898	48.745.160	7,70
Palmas (Las)	2.331.557	17.180.226	8,05
S. C. Tenerife	3.440.953	14.802.977	7,66
Barcelona	4.840.394	11.663.214	3,05
Málaga	4.910.640	10.374.621	4,61
Alicante	7.039.367	7.235.632	5,40
Madrid	6.208.872	5.974.325	2,18
Girona	3.352.152	7.822.519	4,35
Tarragona	2.908.526	4.325.187	4,79
Cádiz	2.522.666	2.026.048	3,07
Almería	2.103.498	2.028.489	4,93
Sevilla	1.905.206	1.860.133	1,91
Granada	2.163.794	1.589.228	2,03
Valencia	2.768.998	860.221	2,51
Castellón	2.008.889	474.511	3,70
Murcia	2.026.544	446.640	3,09
Asturias	2.210.763	222.884	2,29
Pontevedra	2.088.045	342.789	2,68
Coruña (A)	1.926.754	459.656	2,31
Cantabria	1.928.695	308.662	2,49
Lleida	1.600.598	220.865	2,51
Huelva	1.262.563	487.260	3,48
Zaragoza	1.465.849	236.191	1,83
Huesca	1.324.018	185.720	2,59
Salamanca	1.049.579	229.748	1,86
Córdoba	763.056	475.484	1,40
Guipúzcoa	842.585	390.900	1,98
Navarra	928.411	219.222	2,06
León	875.303	111.370	1,56
Burgos	737.260	246.671	1,48

* Provincias con mayor número de pernoctaciones

Distribución porcentual de las pernoctaciones de los españoles en hoteles según CCAA de procedencia



Distribución porcentual de las pernoctaciones de los españoles en apartamentos según CCAA de procedencia



Pernoctaciones en apartamentos

Provincias*	Nº de pernoctaciones		Estancia media
	Espanoles	Extranjeros	
Palmas (Las)	1.690.261	31.843.199	9,49
S.C. Tenerife	1.257.654	12.891.191	9,13
Balears (Illes)	343.883	13.365.114	12,42
Alicante	1.412.468	4.032.322	10,56
Málaga	633.890	3.305.485	9,51
Tarragona	894.025	1.839.003	9,95
Girona	618.078	1.819.284	10,62
Castellón	1.083.892	622.387	8,88
Valencia	965.867	179.731	11,18
Murcia	673.232	143.405	10,01
Madrid	408.828	402.540	3,97
Almería	247.524	443.742	8,17
Barcelona	153.899	351.572	6,10
Granada	229.465	73.935	4,41
Cantabria	158.090	16.467	5,13
Sevilla	111.122	57.057	3,74

* Provincias con mayor número de pernoctaciones

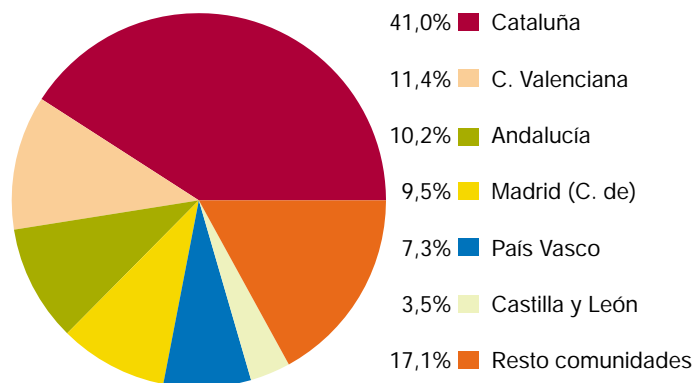
Los gráficos representan las procedencias de los viajeros residentes en España que más pernoctaciones realizaron en cada tipo de alojamiento.

Pernoctaciones en campings

Provincias*	Nº de pernoctaciones		Estancia media
	Espanoles	Extranjeros	
Girona	2.479.761	5.137.782	7,81
Tarragona	2.195.637	1.707.186	6,54
Barcelona	2.121.726	733.931	3,97
Alicante	774.941	1.754.477	11,99
Castellón	830.482	507.278	6,90
Valencia	810.915	358.682	5,63
Málaga	466.451	700.170	5,72
Cádiz	701.708	222.543	3,42
Huesca	461.970	267.937	3,57
Almería	345.201	366.604	5,62
Lleida	403.830	68.371	3,64
Pontevedra	327.559	48.225	4,07
Coruña	284.548	48.196	4,18
Granada	167.505	140.250	2,88
Guipuzcoa	148.989	122.157	2,86

* Provincias con mayor número de pernoctaciones

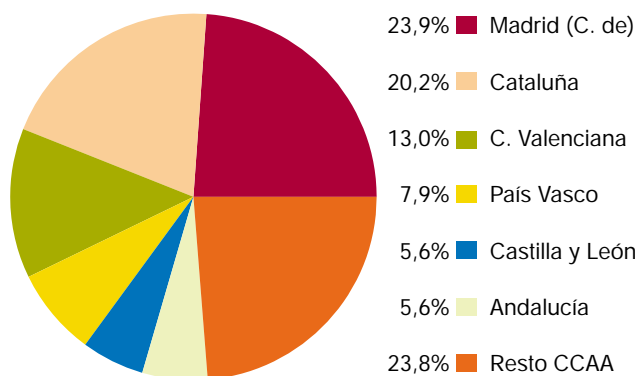
Distribución porcentual de las pernoctaciones de los españoles en campings según CCAA de procedencia



Las provincias de destino con mayor relevancia en la ocupación de los campings, se concentran especialmente en la costa del Mediterráneo. Son, además, Cataluña y la Comunidad Valenciana de donde procede la mayoría de los viajeros que se alojan en campings. En general, los destinos y el principal origen coinciden en todas las comunidades, excepto en Illes Balears, Cantabria, Castilla-La Mancha y La Rioja, donde la comunidad del principal origen de los viajeros difiere de la de destino.

En el caso de alojamientos de turismo rural, son las provincias del norte de España las que más peso tienen en cuanto a capacidad y ocupación. Las procedencias más importantes de las pernoctaciones en cada comunidad están más repartidas en este tipo de alojamiento que en los campings.

Distribución porcentual de las pernoctaciones de los españoles en alojamiento de turismo rural según CCAA de procedencia

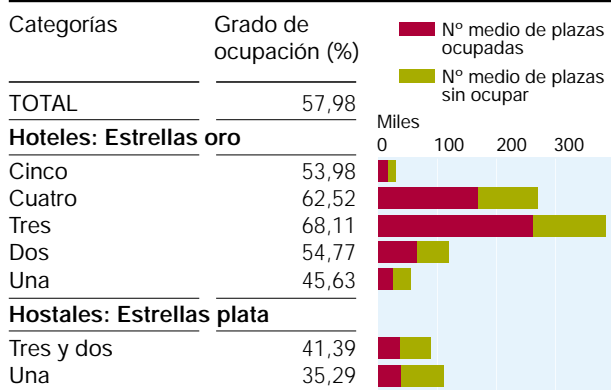


Pernoctaciones en alojamientos de turismo rural

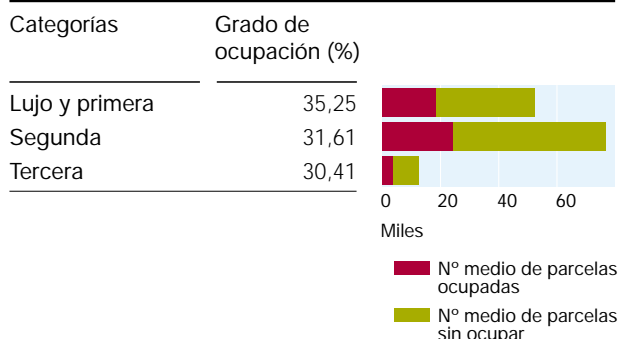
Provincias*	Nº de pernoctaciones		Estancia media
	Espanoles	Extranjeros	
Cantabria	244.327	21.576	2,89
Navarra	222.835	11.317	3,78
Huesca	202.486	27.756	3,60
Asturias	219.526	9.794	3,65
Baleares	28.694	166.494	4,54
Lleida	38.071	113.607	8,19
S. C. Tenerife	142.428	8.895	3,21
Girona	121.320	23.247	3,16
Madrid	115.190	4.967	2,32
Barcelona	88.303	18.032	2,66
León	95.878	5.290	2,45
Murcia	86.970	4.071	3,52
Ávila	89.771	861	2,59
Guipúzcoa	74.475	9.314	2,75
Burgos	77.190	3.581	2,32

* Provincias con mayor número de pernoctaciones

Grado de ocupación por plazas en hoteles según categoría



Grado de ocupación por parcelas en campings según categoría



Grado de ocupación por plazas: cociente entre el total de pernотaciones y el producto de las plazas por los días a que se refieren las pernотaciones, incluyendo las camas supletorias.

Grado de ocupación por parcelas/habitaciones: cociente entre el total de parcelas/habitaciones ocupadas y el producto de parcelas/habitaciones por los días a que se refieren dichas parcelas/habitaciones ocupadas.

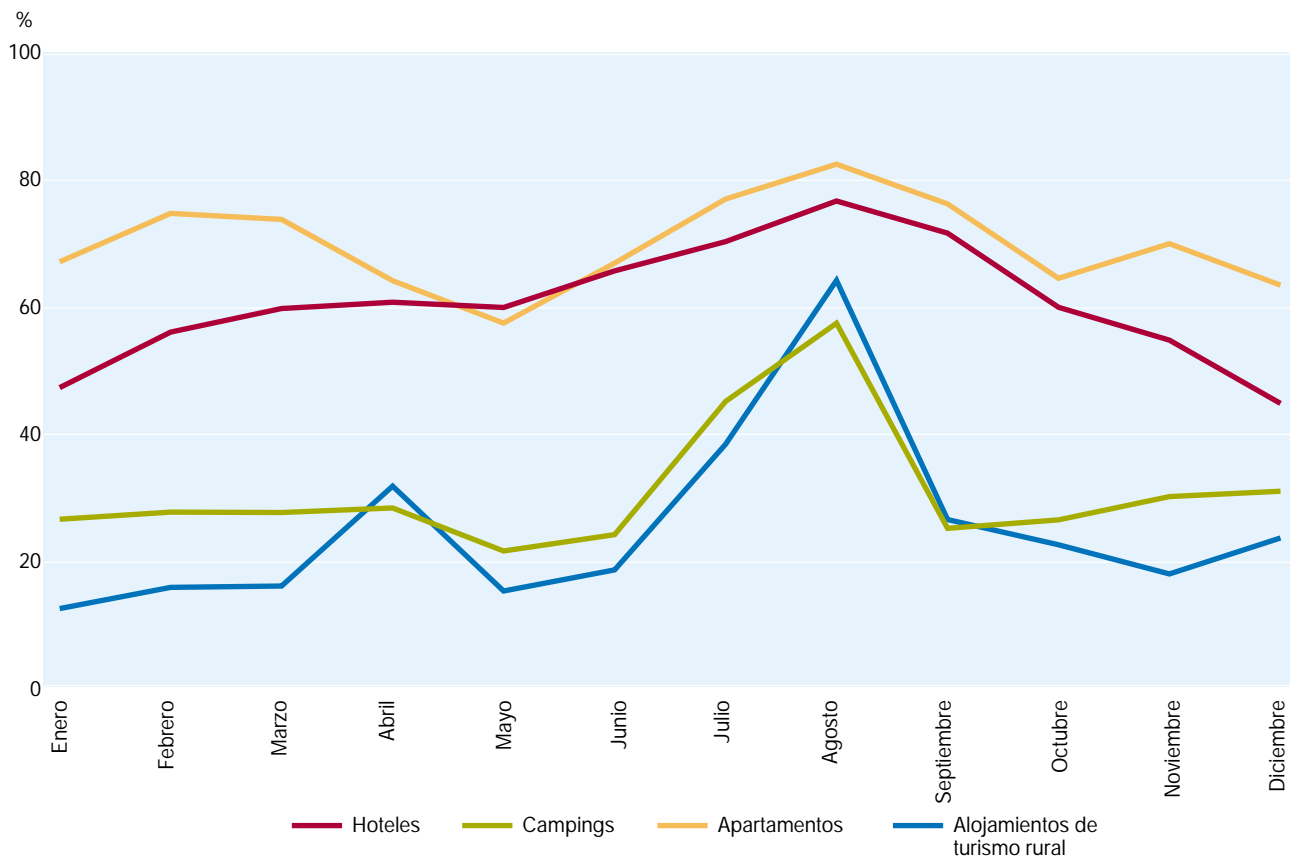
Los grados de ocupación anuales se han calculado como una media ponderada por el número de plazas en cada mes de los grados de ocupación mensuales.

Grado de ocupación medio del año 2001 en %

Comunidades autónomas	Por plazas en hoteles	Por plazas en apartamentos	Por parcelas en campings	Por plazas en alojamientos de turismo rural
TOTAL	57,98	54,45	32,85	23,06
Andalucía	54,32	42,98	19,70	24,09
Aragón	37,28	31,48	13,44	20,09
Asturias (Principado de)	37,53	22,21	27,77	23,91
Balears (Illes)	74,88	67,56	29,26	46,97
Canarias	70,61	59,53	40,01	30,93
Cantabria	42,92	32,26	37,09	27,12
Castilla y León	37,73	11,96	18,49	21,76
Castilla-La Mancha	32,42	22,16	13,86	16,66
Cataluña	58,65	46,92	37,88	23,83
Comunidad Valenciana	64,21	39,36	47,42	16,78
Extremadura	34,39	23,92	14,35	19,26
Galicia	33,58	31,57	21,76	19,64
Madrid (Comunidad de)	53,06	46,56	36,45	28,17
Murcia (Región de)	48,82	31,68	36,86	17,68
Navarra (C. Foral de)	39,18	46,12	24,03	25,31
País Vasco	44,98	42,18	22,74	26,13
Rioja (La)	44,67	29,42	56,34	21,03
Ceuta	47,30	-	-	-
Melilla	30,18	-	-	-



Evolución del grado de ocupación a lo largo del año 2001 en los diferentes tipos de alojamientos turísticos



El gráfico muestra los perfiles temporales característicos de la ocupación en los diferentes tipos de alojamientos. Se observa una notable coincidencia en los de hoteles y apartamentos por una parte y campings y alojamientos de turismo rural por otra.

Grado de ocupación. Hoteles, apartamentos, campings y alojamientos de turismo rural. Porcentaje

Mes	Hoteles		Apartamentos		Campings	Alojamientos de turismo rural	
	Plazas	Habitaciones	Plazas	Apartamentos	Parcelas	Plazas	Habitaciones
Enero	41,11	47,28	48,06	67,18	26,49	10,44	12,37
Febrero	49,19	56,06	54,39	74,83	27,61	13,54	15,71
Marzo	52,38	59,79	51,67	73,88	27,54	13,78	15,92
Abril	56,65	60,79	47,92	64,18	28,26	29,25	31,72
Mayo	55,37	59,96	43,57	57,48	21,47	13,19	15,14
Junio	62,31	65,74	53,42	66,97	24,05	16,30	18,48
Julio	69,13	70,37	67,25	77,10	45,10	34,76	38,34
Agosto	76,18	76,79	72,19	82,61	57,47	58,07	64,23
Septiembre	67,78	71,71	58,83	76,33	25,05	23,14	26,44
Octubre	55,32	59,98	48,50	64,57	26,39	20,07	22,45
Noviembre	47,97	54,80	49,23	70,03	30,07	15,79	17,83
Diciembre	40,05	44,78	46,00	63,48	30,91	21,43	23,53

Principales magnitudes económicas según actividad

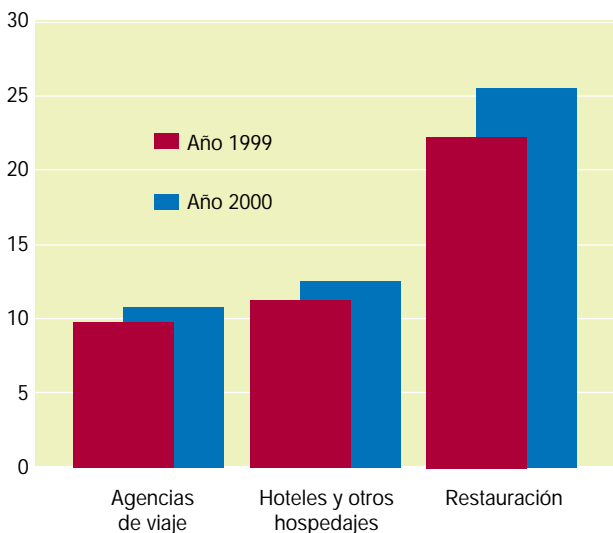
	Total	Agencias de viajes	Hoteles y otros hospedajes	Restauración
Número de empresas	261.905	6.157	17.114	238.634
Volumen de negocio	48.784.129	10.790.077	12.514.361	25.479.691
Valor añadido cf	17.752.696	1.136.897	7.036.927	9.578.872
Gastos de personal	10.312.890	771.496	3.956.069	5.585.324
Personal ocupado	1.047.265	41.872	255.016	750.377
Personal asalariado	777.163	38.298	242.100	496.765

Datos monetarios en miles de euros



Volumen de negocio según actividad

Miles de millones de €



Por primera vez el INE presenta, con la **Encuesta Anual de Servicios 2000**, una visión global de todo el sector servicios dividido en cinco grandes agrupaciones: Comercio, Transportes, Tecnologías de la Información, Actividades Inmobiliarias y de Alquiler, Servicios a Empresas y Turismo, actividad de la que se ofrecen aquí los resultados principales.

Esta encuesta permite conocer las características estructurales y económicas de las empresas del sector servicios: el más importante de la economía en términos de Producto Interior Bruto y creación de empleo.

Productividad: cociente entre el valor añadido bruto a coste de los factores y el número de ocupados.

Salario medio: cociente entre los sueldos y salarios y el personal remunerado.

Tasa de gastos de personal: cociente entre los gastos de personal y el valor añadido bruto a coste de los factores.

Tasa de asalariados: cociente entre el personal remunerado y el personal ocupado.

Tasa de estabilidad en el empleo: cociente entre el personal remunerado fijo y el personal ocupado.

Tasa de ocupación femenina: cociente entre el personal femenino ocupado y el personal ocupado.

Tasa de empleo femenino asalariado: cociente entre el personal femenino asalariado y el personal asalariado.



Datos provisionales. Año 2000

Principales coeficientes

	Agencias de viajes	Hoteles y otros hospedajes	Restauración
Ratios económicos (miles de €)			
Productividad	28,1	31,7	13,8
Salario medio	16,2	14,4	9,9
Tasas económicas (porcentaje)			
Tasa de gastos de personal	67,9	56,2	58,3
Ratios de empleo a 30-09-00 (porcentaje)			
Tasa de asalariados	91,5	94,9	66,2
Tasa de estabilidad en el empleo	68,4	57,0	58,2
Tasa de ocupación femenina	64,0	52,2	40,6
Tasa de empleo femenino asalariado	65,5	51,9	43,7

Las estadísticas del INE están en

INēbase

INēbase es el la gran base de datos del INE en Internet, a la que cualquiera puede acceder gratuitamente.

¿Qué ofrece **INēbase**

Millones de datos actualizados, día a día, y muy detallados por temas.

La información estadística oficial, producida por el INE y externa.

¿Cómo encontrar los datos?



La información se encuentra buscando por temas o por palabras, y se organiza en tres bloques:

Resúmenes de resultados: la información más reciente pero con poco detalle.

Tablas estadísticas detalladas: más de 10.000 tablas almacenadas en formato PC-AXIS(R)

Series temporales del banco de datos **Tempus**: acceso por temas, por palabras clave, por divisiones... 400.000 series de las principales estadísticas nacionales e internacionales.

Otras posibilidades

Asociada a datos numéricos, **INēbase** incorpora una abundante información metodológica o descriptiva, accesible desde el menú de cada operación.

Paseo de la Castellana, 183. 28046 Madrid

Información: 91 5839100

Índicē Librería del INE: 91 5839438

E-mail: info@ine.es

Internet: www.ine.es

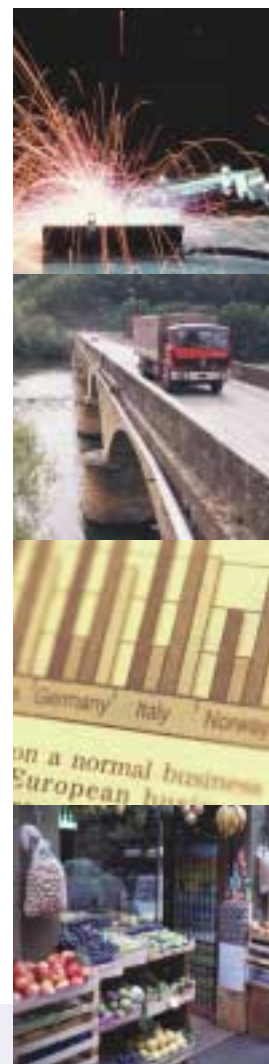
INēbase



INēbase

Indicador	Periodo	Índice o dato	Variación interanual
Índice de precios de consumo (IPC)	MAR 02	102,2	3,1
IPC armonizado (España)	MAR 02	115,8	3,3
IPC armonizado (Unión Europea)	MAR 02	110,7	2,3
Índice de producción industrial (IPI)	MAR 02	119,2	(*) -3,5
Índice de precios industriales (IPRI)	MAR 02	130,2	0,0
Índice Costes Laborales. Por trabajador y mes (euros)	4 TR 01	1.954,7	4,4
Producto interior bruto (PIB) (millones de euros)	4 TR 01	138.270	2,4
Índice de comercio al por menor	FEB 02	89,5	5,9
Presupuestos familiares Gasto total (mill. ptas. constantes)	4 TR 01	5.543.643	4,9
Población activa (EPA)			
- Población ocupada (miles de personas)	4 TR 01	14.886,9	1,8
- Parados (miles de personas)	4 TR 01	2.213,4	-3,8
- Tasa de actividad	4 TR 01	51,8	0,7
- Tasa de paro	4 TR 01	13,0	-4,8
Establecimientos hoteleros			
- Pernoctaciones (número)	MAR 02	15.598.902	7,7
- Grado de ocupación (por plazas)	MAR 02	53,8	2,7
Índice de Precios Hoteleros (IPH)	MAR 02	103,7	4,9
Viajeros transportados			
- Transporte urbano (miles)	FEB 02	222.509	0,9
- Transporte interurbano (miles)	FEB 02	150.854	2,1
Número de suspensiones de pago	ENE 02	25	
Número de declaraciones de quiebras	DIC 01	41	
Hipotecas			
- Número	ENE 02	66.428	
- Importe (miles de pesetas)	ENE 02	6.189.917	
Número de sociedades mercantiles creadas	FEB 02	9.968	-4,5
Efectos de comercio devueltos impagados			
- Número	FEB 02	357.947	-7,0
- Importe (millones de pesetas)	FEB 02	566.489	10,6

* De la media de lo que va de año



Publicaciones

Mayo y junio 2002

Estadística de Variaciones Residenciales. Año 2000 (Publicación electrónica)

Encuesta continua de Presupuestos Familiares. Base 1997. Primer y segundo trimestre 2000 (Publicación electrónica)

Boletín Mensual de Estadística. (Con publicación electrónica)

Relación de Municipios y Códigos por Provincias a 1 de enero de 2002 (Libro y Publicación electrónica)

Proyecciones de tasas de actividad 2000-2013. Datos por comunidades autónomas

Población de los municipios españoles. Revisión del P.M. de H. a 1 de enero de 2001. (Libro y publicación electrónica)

Contabilidad Nacional de España. Base 1995. Serie Contable 1995-2000. Tablas de origen y destino 1997 (Libro y CD-ROM)

Indicadores Sociales de España. Monografía: perspectivas futuras de los indicadores de la educación (Libro)

Estadística de Efectos de Comercio Devueltos e Impagados 2000. (Publicación electrónica)

Estadística de Suspensiones de Pagos y Declaraciones de Quiebra 2000. (Publicación electrónica)

Revista Estadística Española. Número 149, volumen 44, enero-abril 2002

Anuario Estadístico de España 2001. (Libro y CD-ROM)

EPA. Series históricas revisadas 1976-2001 (CD-ROM)

Índice de Costes Laborales. Años 2000 y 2001 por trimestres. (Publicación electrónica)

Encuesta Anual de Servicios 2000. (Publicación electrónica)

Catálogo de Productos y Servicios 2002

Poblaciones imputadas en la primera mitad del siglo XIX (Libro)

Encuesta de Innovación Tecnológica en las Empresas 2000. (Libro y publicación electrónica)