



La salud y sus riesgos

Con este boletín dedicado a la salud y sus riesgos, el INE se suma a la conmemoración del **Día Mundial de la Salud**, que se celebra el **7 de abril** y tiene como tema, este año 2012, el envejecimiento y la salud. Bajo el lema "**La buena salud añade vida a los años**", la Organización Mundial de la Salud (OMS) nos recuerda la importancia de cuidarse.

Las estadísticas sanitarias permiten conocer los principales problemas que afectan a la salud de la población. Se recogen aquí algunos resultados en relación con los factores de riesgo y las prácticas preventivas.

Según la OMS, el tabaquismo es el principal factor de riesgo de enfermedades y discapacidad en países de ingresos altos, seguido del consumo de alcohol, el sobrepeso y la obesidad.

En España, uno de cada cuatro adultos se considera fumador diario (26,2%). La proporción es mayor entre los hombres que entre las mujeres y el grupo de edad con mayor tasa en 2009 está entre los 45 y

54 años (34,0%), según refleja la última Encuesta Europea de Salud.

El consumo nocivo de alcohol conlleva riesgos sanitarios y de tipo social, convirtiéndose en un factor a menudo concurrente de la siniestralidad vial. El consumo intensivo de alcohol es mayor en el grupo de edad entre 16 y 24 años.

Por lo que se refiere al riesgo de sobrepeso u obesidad, un 16,0% de la población española es obesa y se puede decir que uno de cada dos está por encima de su peso normal.

La hipertensión es el segundo factor de riesgo para la salud en países de altos ingresos por mortalidad asociada y es también el trastorno de salud padecido y diagnosticado más frecuente. En 2009, siete de cada diez personas se controlaron la tensión en el último año. Este tipo de prácticas preventivas es mayor entre las mujeres que entre los hombres.

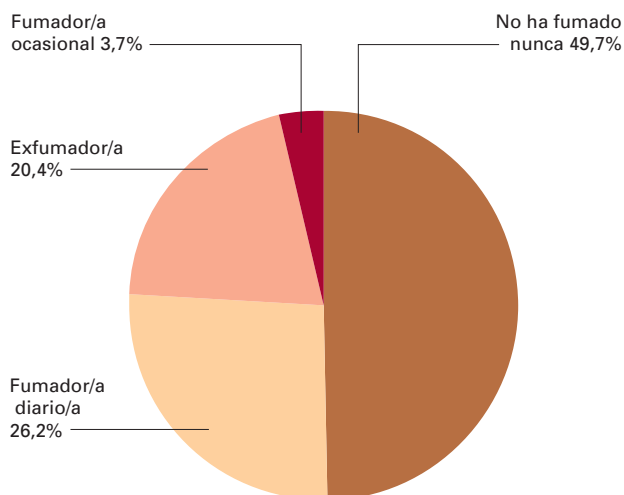
Más información en:

INEbase

www.ine.es



Consumo de tabaco. 2009



Fuentes utilizadas:

Procedentes del INE: Estadística de Defunciones según la Causa de Muerte 2010, Encuesta Europea de Salud 2009.

Otras fuentes: Dirección General de Tráfico.

La información internacional procede de Eurostat y OMS.



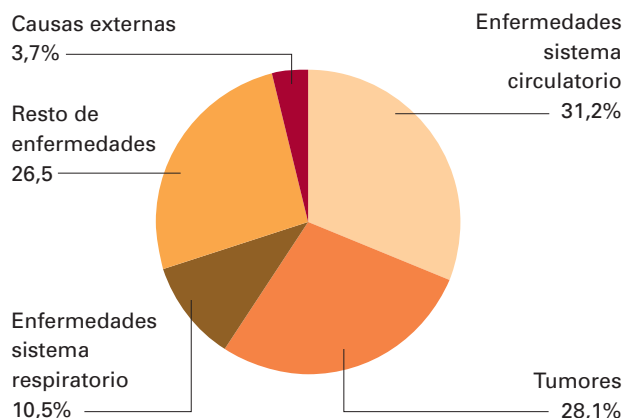
La mortalidad y sus causas

El estudio de las defunciones según causa de muerte nos da una primera idea de aquello que tiene un impacto drástico en la salud.

En 2010, las enfermedades cerebrovasculares fueron la primera causa de muerte en las mujeres, seguidas de las enfermedades isquémicas del corazón. En los hombres las isquemias cardíacas fueron la principal causa, seguidas del cáncer de bronquios y pulmón y de las enfermedades cerebrovasculares.

Más de la mitad de la mortalidad está vinculada a enfermedades del sistema circulatorio (31,2% del total) o tumores (28,1%).

Defunciones según causa de la muerte 2010 (Grandes grupos de enfermedades)



¿Por qué unos factores de riesgo y no otros?

Las enfermedades pueden tener varias causas pero de cara a la prevención es importante tener alguna medida del riesgo asociado a cada posible causa o factor.

En los estudios de riesgos globales para la salud son elegidos factores que tienen una alta probabilidad de estar asociados causalmente con determinadas enfermedades, al existir suficiente evidencia al respecto y tener un impacto global susceptible de cambio.

El AVAD: una medida de riesgo

Desde la década de los noventa se utiliza una medida de "carga de morbilidad"¹ asociada a distintos factores que combina información sobre la mortalidad y sobre las consecuencias no mortales de diferentes enfermedades y lesiones.

Esta medida se conoce como Años de Vida Ajustados en función de la Discapacidad (AVAD). En su cálculo se incluye tanto la mortalidad prematura como el tiempo vivido en condiciones de salud menguada. Un AVAD se puede interpretar como un año perdido de vida saludable.

1. Equivale a la pérdida de salud que se atribuye al factor.



Principales factores de riesgo de enfermedades y discapacidad en países con altos ingresos*



* Países agrupados según renta nacional per cápita 2004 (10.066 \$ USA o más).
Fuente: OMS (Global Health Risks, 2009)



Primera causa de mortalidad evitable

Según la OMS, el consumo de tabaco mata a casi 6 millones de personas al año en todo el mundo. El 11% de las muertes por cardiopatía isquémica, la principal causa mundial de muerte, y el 70% de las muertes por cáncer de pulmón, bronquios y traquea son atribuibles al consumo de tabaco.

En España, un 26,2% de la población de 16 años y más afirma fumar a diario todo tipo de tabaco. La proporción entre los hombres es mayor que entre las mujeres (31,2% frente a 21,3%). Tanto en unos como en otras, la mayor proporción de fumadores diarios se encuentra entre los 45 y 54 años (34,0% entre ambos).

Las comunidades autónomas con mayor porcentaje de fumadores diarios son La Rioja (29,4%) y Castilla-La Mancha (29,0%), mientras que Galicia y Cataluña son las que menos proporción tienen (22,2% y 24,2%, respectivamente), según datos de la Encuesta Europea de Salud.

Uno de cada cuatro españoles fuma

Datos armonizados y comparables entre distintos países de nuestro entorno sitúan en un 25,1% la población mayor de 15 años que se considera en España fumadora diaria de cigarrillos.

Fumadores diarios de cigarrillos en algunos países de la UE. 2006-2009

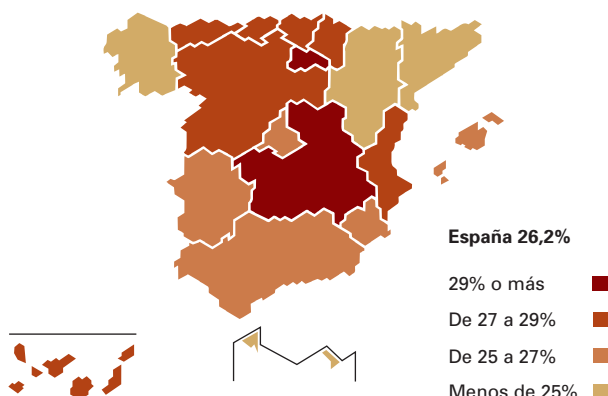
(% población de 15 años o más)

Grecia	31,8
Bulgaria	29,2
Letonia	27,9
Hungría	26,1
Estonia	25,9
Chipre	25,9
España	25,2
República Checa	24,3
Polonia	23,8
Austria	22,9
Alemania	22,8
Rumanía	20,5
Eslovaquia	19,3
Malta	19,2
Bélgica	18,9
Eslovenia	18,7

Fuente: Eurostat

Consumo de tabaco. 2009

(% población que consume tabaco diariamente)

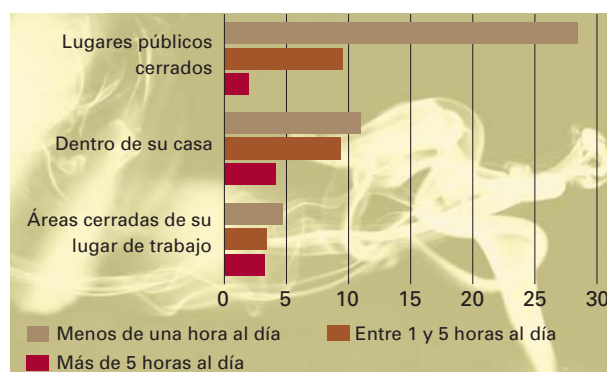


Cuando el humo es ajeno

El tabaquismo pasivo es causa de graves enfermedades cardiovasculares y respiratorias, y el humo del tabaco en espacios cerrados es inhalado por todos. En España, con la entrada en vigor de la Ley 42/2010, conocida como "Ley Antitabaco", se tiende a aumentar los espacios libres de humo, siguiendo la estrategia en materia de prevención del tabaquismo de la Unión Europea, cuyo objetivo es ampliar la prohibición de fumar en espacios cerrados en todos los Estados miembros en 2012.

Según la Encuesta Europea de Salud, en 2009 un 40,0% de la población española quedaba expuesta al humo del tabaco en espacios públicos cerrados y un 24,5% de la población es fumador pasivo dentro de casa. Un 4,1% está expuesto al humo ajeno en el propio hogar durante más de 5 horas al día.

Exposición al humo del tabaco en diferentes sitios. 2009 (% de población)





Diferentes niveles de consumo

El consumo nocivo de alcohol contribuye a más de 60 tipos distintos de enfermedades, según la OMS, pero hay una amplia variedad en el grado de consumo según los países.

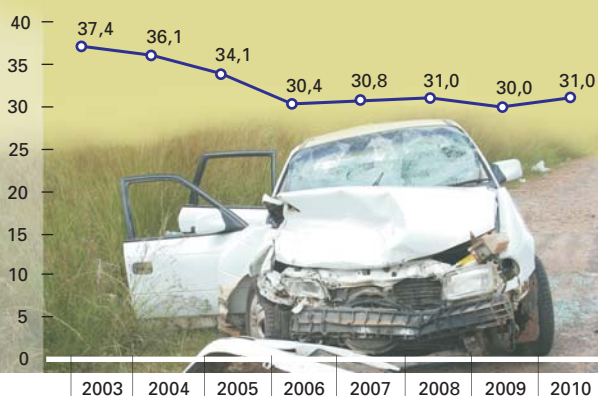
En el este de Europa se consume casi 2,5 veces más que la media global (6,2 litros de alcohol puro al año). Los niveles más bajos se encuentran en África y en países del Mediterráneo oriental.

Frecuencia de consumo de bebidas alcohólicas en España. 2009

(% población de 16 años o más)



Conductores con tasa de alcoholemia superior a 0,3 g/l (% sobre fallecidos analizados)



Fuente: Dirección General de Tráfico

Problema de salud y también social

Una parte considerable de la carga de morbilidad atribuible a la ingestión nociva de bebidas alcohólicas está ligada a traumatismos involuntarios e intencionales, en particular los causados por accidentes de circulación, actos de violencia y suicidios.

Según datos de siniestralidad de la Dirección General de Tráfico, entre 2003 y 2010 el porcentaje de conductores fallecidos con tasas de alcoholemia igual o superior a 0,3 g/l descendió 6,4 puntos.

Los traumatismos mortales atribuibles al consumo nocivo de alcohol tienden a producirse en los grupos de edad relativamente más jóvenes.

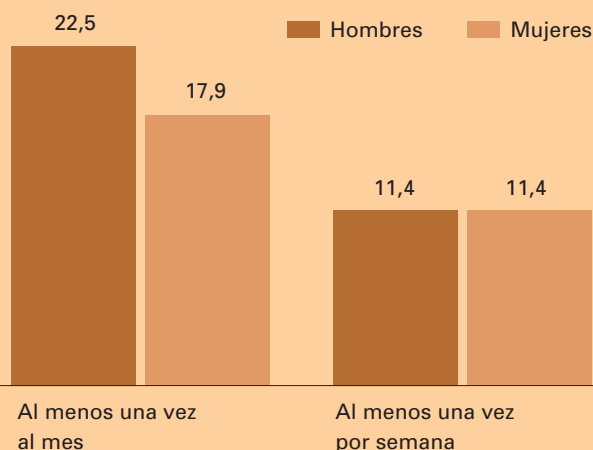
Los jóvenes, grupo de alto riesgo

En España, el 9,1% de la población consume alcohol de manera intensiva al menos una vez al mes, cifra que sube al 20,6% entre las personas de 16 a 24 años.

Este grupo de edad es también el que presenta la mayor proporción de consumidores de cannabis en el último año (15,5%). Entre estos, la proporción es dos veces mayor en los hombres que en las mujeres (20,6% frente a 10,3%).

Una pauta similar se observa al encuestar sobre consumo de otro tipo de drogas ilegales (cocaína, anfetaminas, éxtasis o similares).

Consumo intensivo de alcohol entre la población joven. 2009 (%)



* Población de 16 a 24 años que a tomado 6 o más bebidas alcohólicas en la misma ocasión, en algún momento de los últimos 12 meses.



La obesidad en el mundo

El sobrepeso y la obesidad son el tercer factor de riesgo por mortalidad prematura y años perdidos de vida sana en los países de altos ingresos.

Según la OMS, cada año fallecen por lo menos 2,8 millones de personas adultas en todo el mundo como consecuencia de estos problemas. Además, el 44% de la morbilidad asociada a diabetes, el 23% de la asociada a cardiopatías isquémicas y entre el 7% y el 41% de la asociada a determinados cánceres es atribuible al sobrepeso y la obesidad.

Un 16% de la población adulta es obesa

Más de la mitad de las personas de 18 años o más está por encima del peso considerado como normal. Este problema afecta en mayor medida a los hombres (62,8%) que a las mujeres (44,6%).

La obesidad afecta a un 16,0% de la población de 18 años o más, y el sobrepeso, al 37,7%. En ambos sexos, el problema aumenta con la edad hasta el grupo de 65 a 74 años, momento en que disminuye.



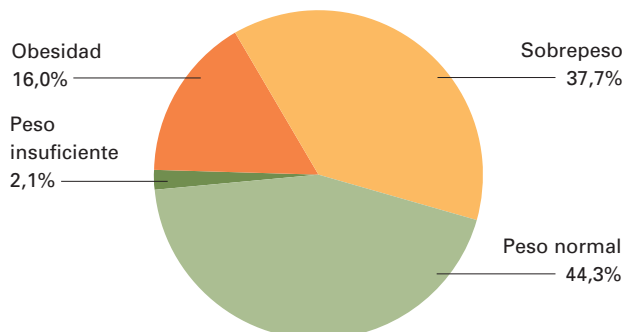
Contra la obesidad: actividad y comida sana

La obesidad puede prevenirse limitando la ingesta energética y realizando regularmente una actividad física.

Según la Encuesta Europea de Salud, en España siete de cada diez personas comen fruta al menos una vez al día y seis de cada diez toman verduras a diario. Pero entre los jóvenes (16 a 24 años), solo la mitad consumen fruta diariamente.

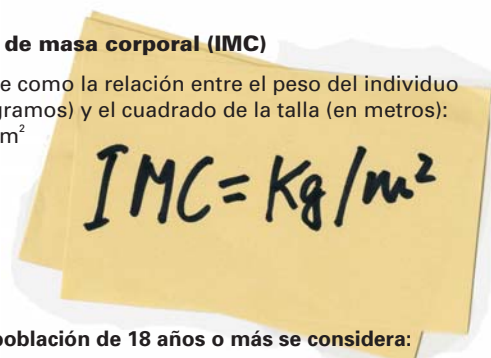
Por lo que se refiere a la actividad física, las mujeres hacen menos ejercicio intenso que los varones (15,7% frente a 34,4%), pero practican más ejercicio físico moderado (42,7% frente a 26,0%), ya sea en su jornada laboral o en su tiempo libre.

Población de 18 años o más según el IMC*. 2009



*Índice de masa corporal (IMC)

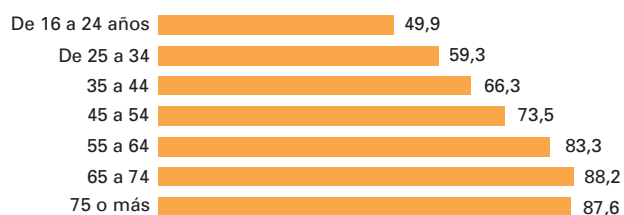
Se define como la relación entre el peso del individuo (en kilogramos) y el cuadrado de la talla (en metros):
 $IMC = \text{kg}/\text{m}^2$



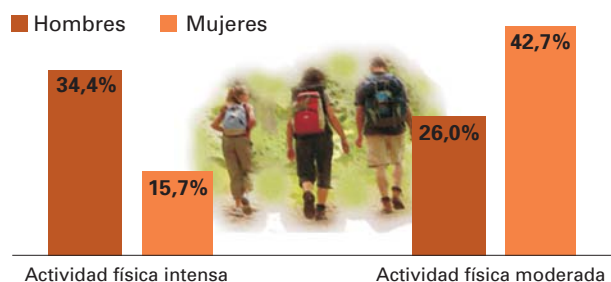
Para la población de 18 años o más se considera:

Peso insuficiente:	$IMC < 18,5$
Peso normal:	$18,5 \leq IMC < 25$
Sobrepeso:	$25 \leq IMC < 30$
Obesidad:	$IMC \geq 30$

Consumen fruta diariamente (una vez o más) según edad. 2009 (%)



Actividad física realizada en los últimos 7 días, según tipo de actividad y sexo. 2009



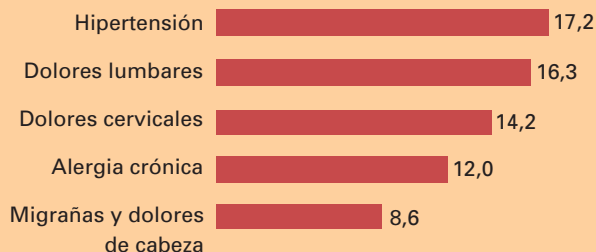


Hipertensión, segundo factor de riesgo por mortalidad asociada

La hipertensión es el trastorno más frecuente padecido por la población española (17,2% de los trastornos diagnosticados por un médico en el último año), según datos de la Encuesta Europea de Salud.

La práctica preventiva ayuda a mantener este riesgo bajo control, que es el segundo en términos de mortalidad atribuible en países de altos ingresos, según la OMS.

Trastornos de salud más frecuentes* 2009 (%)



* Trastornos padecidos por la población de 16 años o más en los 12 meses anteriores a la encuesta y diagnosticados por un médico.

Principales factores de riesgo para la salud en países de altos ingresos por mortalidad atribuida

	Muertes (Millones)	% del total
Consumo de tabaco	1,5	17,9
Hipertensión	1,4	16,8
Sobrepeso y obesidad	0,7	8,4
Inactividad física	0,6	7,7
Niveles altos de glucosa en sangre	0,6	7,0
Niveles altos de colesterol	0,5	5,8

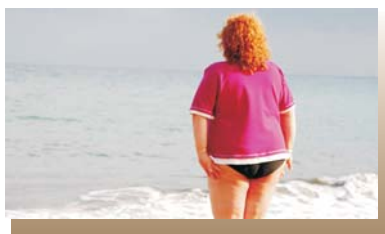
* Renta nacional per cápita equivalente a 10.066 \$ USA o más.

Fuente: OMS (Global Health Risk, 2009)

Los riesgos y la práctica preventiva

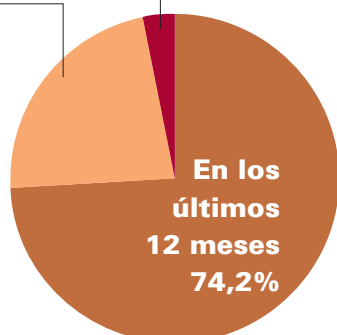
Siete de cada diez personas se controlaron la tensión arterial en el último año y la misma proporción se observa entre los que se han medido el colesterol y la glucosa en sangre. Estas prácticas de control se hacen más habituales con la edad.

En general, las prácticas preventivas de este tipo son más frecuentes entre las mujeres que entre los hombres.

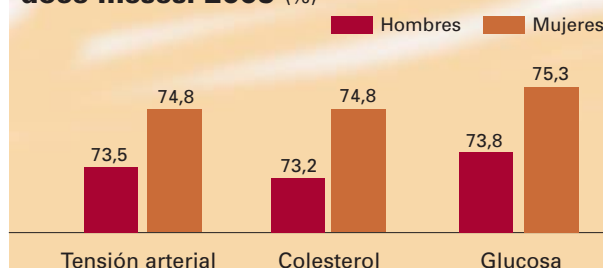


Tiempo transcurrido desde la última toma de tensión arterial. 2009

Más de 1 año pero no más de 5: 22,9%
Más de 5 años: 2,9%



Medición de tensión arterial, glucosa y colesterol en sangre en los últimos doce meses. 2009 (%)



En nuestra página web podrá encontrar la información sobre la salud, entorno y hábitos saludables que el INE pone a disposición del público:

INE Instituto Nacional de Estadística

EL INE INEbase IPC Productos y Servicios Área de Prensa Ayuda

Guía de navegación
Contactar INE / Preguntas frecuentes
Calendario de estadísticas iCal
Colaboradores en encuestas del INE ☒ arce

INEbase Toda la información estadística

Entorno físico / medio ambiente
Demografía y población
Sociedad
Economía
Ciencia y tecnología
Agricultura
Industria, energía, construcción
Servicios
Clasificaciones y estándares
Internacional
Síntesis estadística
Lista completa de operaciones

Datos básicos ... acceso directo

	Fecha
IPC. Índice de precios de consumo	02/12
IPRI. Índice de precios industriales	02/12
IPI. Índice de producción industrial	01/12
PIB. Producto interior bruto (millones €)	4ªT/11
ETCL. Coste laboral trabajador/mes (€)	4ªT/11
Ocupación Hotelera: Pernotaciones (miles)	02/12
Ocupación Hotelera: Grado ocupación (%)	02/12
EPA. Tasa actividad (%)	4ªT/11
EPA. Tasa de paro (%)	4ªT/11
Hipotecas constituidas: Importe medio (€)	01/12
Padrón municipal: Población total (miles)	1/1/11
Padrón municipal: Población extranjera (miles)	1/1/11

* Media de lo que va de año

Última hora

28 Mar 12. Callejero del Censo Electoral de enero 2012
Se publica el Callejero del Censo Electoral de enero 2012.

Todo en **www.ine.es**

INE Instituto Nacional de Estadística

EL INE INEbase IPC Productos y Servicios Área de Prensa

Guía de navegación
Contactar INE / Preguntas frecuentes
Calendario de estadísticas iCal
Colaboradores en encuestas del INE ☒ arce

INEbase Toda la información estadística

Entorno físico / medio ambiente
Demografía y población
Sociedad
Economía
Ciencia y tecnología
Agricultura
Industria
Servicios
Clasificaciones y estándares
Internacional
Síntesis estadística
Lista completa de operaciones

Datos básicos ... acceso directo

	Fecha
IPC. Índice de precios de consumo	02/12
IPRI. Índice de precios industriales	02/12
IPI. Índice de producción industrial	01/12
PIB. Producto interior bruto (millones €)	4ªT/11
ETCL. Coste laboral trabajador/mes (€)	4ªT/11
Ocupación Hotelera: Pernotaciones (miles)	02/12
Ocupación Hotelera: Grado ocupación (%)	02/12
EPA. Tasa actividad (%)	4ªT/11
EPA. Tasa de paro (%)	4ªT/11
Hipotecas constituidas: Importe medio (€)	01/12
Padrón municipal: Población total (miles)	1/1/11
Padrón municipal: Población extranjera (miles)	1/1/11

* Media de lo que va de año

Última hora

28 Mar 12. Callejero del Censo Electoral de enero 2012
Se publica el Callejero del Censo Electoral de enero 2012.

27 Mar 12. Estadística de la fuerza de trabajo

INE Instituto Nacional de Estadística

EL INE INEbase IPC Productos y Servicios Área de Prensa Ayuda

INEbase / Sociedad / Salud

Operaciones estadísticas relacionadas

Elaboradas por el INE	Tablas INEbase	Contenido	Elaboradas por otros org.
Encuesta de morbilidad hospitalaria			Enfermedades de declaración
Estadísticas de indicadores de salud			SIDA
Defunciones según la causa de muerte			Interrupciones voluntarias del embarazo
Promoción de la salud y prevención de enfermedades			Donaciones, trasplantes y tratamientos
Encuestas sobre discapacidades			Consumo de drogas
Encuesta nacional de salud			
Encuesta Europea de Salud			
Encuesta de estilos de vida y hábitos sexuales			
Establecimientos sanitarios con régimen de internado			
Módulo especial 2002 (EPA): Personas con discapacidad y su relación con el empleo			
El empleo de las personas con discapacidad			