

## La encuesta industrial de empresas

Una fuente esencial para conocer la estructura de la industria en España

En el año 2000 la cifra de negocios industrial supera los 420 mil millones de €, con un incremento del 12,4 por ciento frente a 1999. Los beneficios del ejercicio se sitúan en 18 mil millones de €. La fuente principal para conocer la industria española es la Encuesta Industrial de Empresas, que proporciona cada año un análisis muy detallado de la estructura de la actividad industrial.

Esta oferta de datos estadísticos nos ayuda a responder a cuestiones tales como cuáles son los sectores industriales más importantes en España, qué sectores crecen más, cómo es la estructura industrial de cada comunidad autónoma, en qué sectores hay mayor participación de capital extranjero, en qué tipo de bienes invierten las empresas industriales, qué porcentaje de las ventas se dirigen a otros países de la Unión Europea o si las empresas españolas invierten en protección medioambiental.



Los diez sectores industriales con mayor cifra de negocios en España. Año 2000

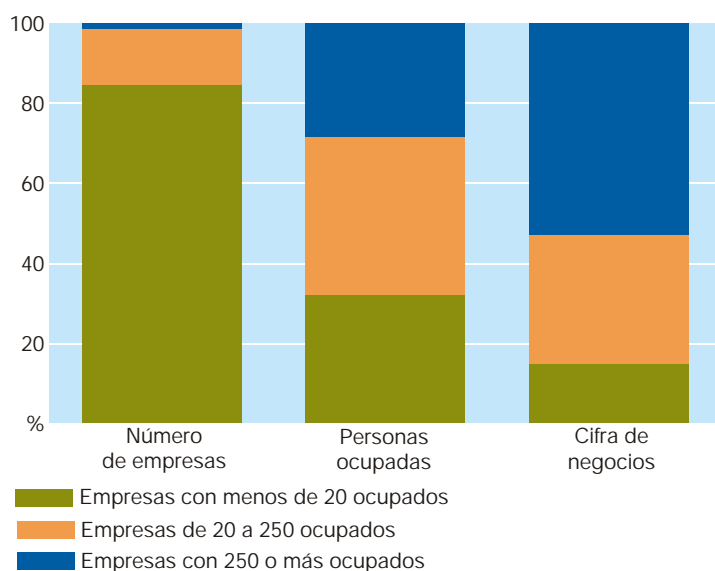
Sectores	€(millones)	%
Total industria	420.012	100,0
Fabricación de vehículos de motor	40.208	9,6
Industria del petróleo, gas natural y combustibles nucleares	25.321	6,0
Producción y distribución de energía eléctrica	21.946	5,2
Fabricación de productos químicos básicos	13.807	3,3
Industria cárnica	11.892	2,8
Partes, piezas y accesorios no eléctricos de vehículos de motor	10.683	2,5
Fabricación de productos de materias plásticas	10.576	2,5
Fabricación de muebles	9.427	2,2
Fabricación de productos farmacéuticos	9.049	2,2
Elaboración de bebidas alcohólicas	8.193	2,0

Puede obtener más información en *INEbase* y en la publicación «Encuesta Industrial de Empresas 2000».

[www.ine.es](http://www.ine.es)

**INEbase**

## La pequeña y mediana empresa y su participación en la industria



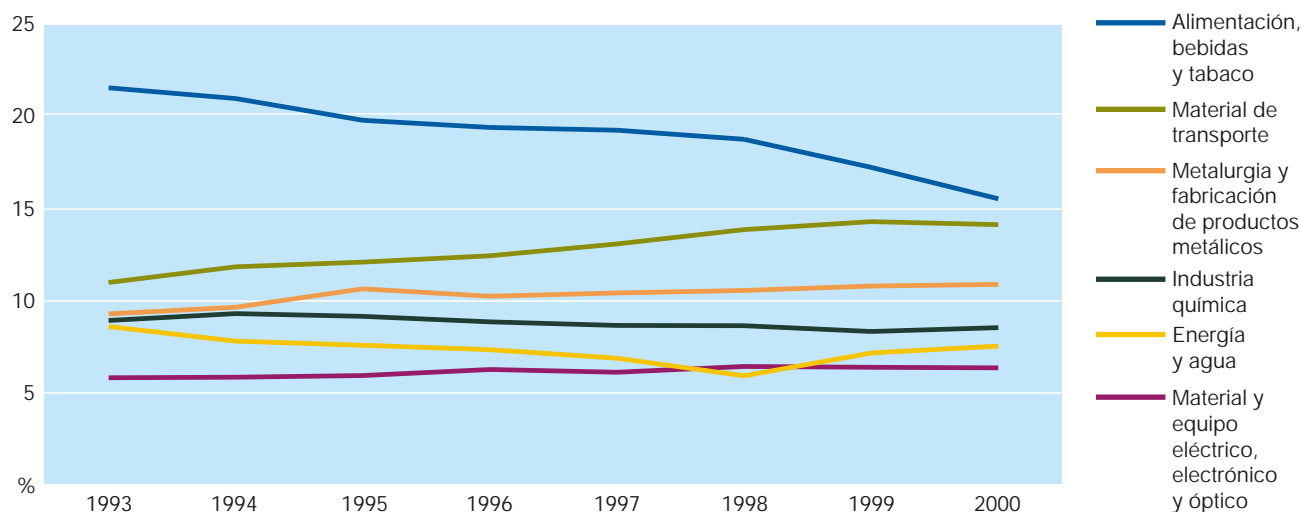
La estructura de la industria española se caracteriza por un doble fenómeno: Por una parte, es un sector con un gran predominio de la pequeña y mediana empresa (en términos absolutos, la pequeña empresa representa un 85% del total y la mediana un 14%). Sin embargo, y pese a ello, las grandes empresas aportan el 53% del total de la cifra de negocios industrial. Es decir, es un sector bastante atomizado pero en el que una parte muy significativa de la producción total corresponde a las grandes empresas. No obstante, hay que relativizar esta cuestión, pues la industria es en realidad un conjunto de múltiples sectores muy diferentes entre sí, y cada uno de ellos con características propias.

## Grupos de empresas y capital extranjero en la industria. Año 2000

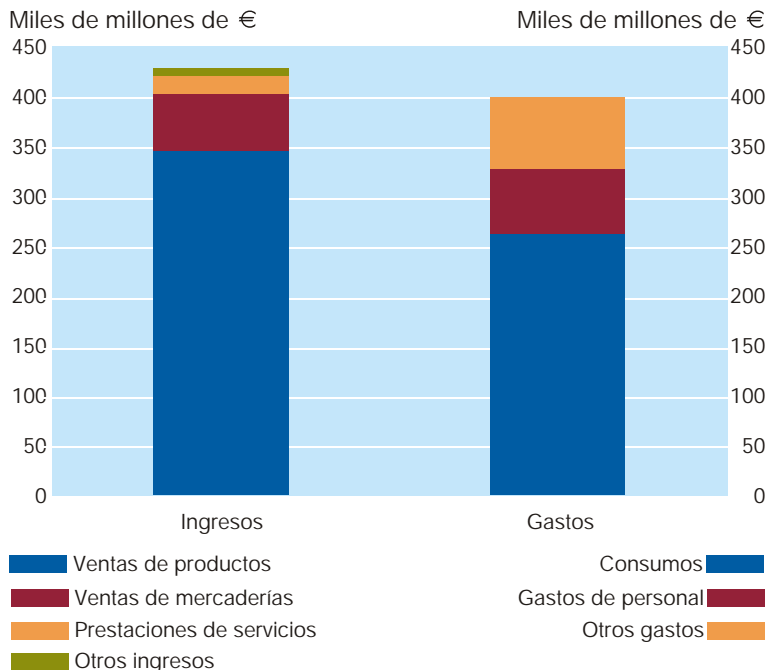
	Número de empresas		Personas ocupadas		Cifra de negocios	
	Número	%	Número	%	€ (millones)	%
Empresas pertenecientes a un grupo de sociedades	4.601	2,8	803.606	30,6	226.476	53,9
Empresas con participación de capital extranjero	1.603	1,0	496.144	18,9	148.491	35,4

Otra de las posibilidades que ofrece la encuesta es analizar la evolución temporal de una variable o de una determinada actividad. Así, por ejemplo, en el gráfico que figura bajo estas líneas, se presenta la evolución desde 1993 de la cifra de negocios de las principales agrupaciones de actividad. Lo más significativo, quizás, de este gráfico, sea observar las líneas convergentes de los sectores de Alimentación y de Transporte, y ver cómo la diferencia entre ambas ramas de actividad se ha ido acortando paulatinamente año tras año, hasta casi coincidir en el año

## Las principales agrupaciones de actividad y su evolución en el tiempo



## Distribución de los ingresos y gastos. Año 2000



### Estructura de ingresos y gastos de las empresas industriales

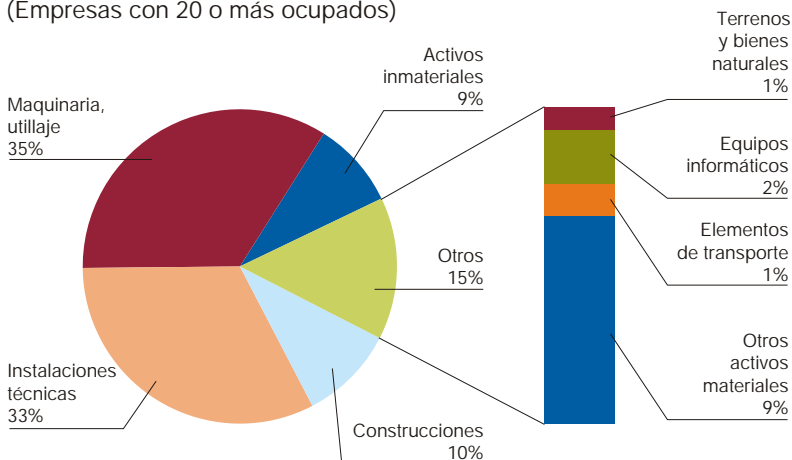
Desde la óptica de los ingresos empresariales, las ventas de productos constituyen su componente fundamental (en el año 2000 representan un 83% del total), si bien a lo largo del tiempo se viene observando un lento pero progresivo aumento de la importancia de las ventas de mercaderías (reventa de bienes sin transformación). Desde el punto de vista de los gastos, hay que destacar la importancia de los consumos (66%) y en segundo lugar, de los gastos de personal (16%).

### ¿En qué tipo de bienes invierten las empresas?

La inversión es un elemento fundamental en el desarrollo industrial, y el análisis de sus componentes constituye un atractivo campo de estudio. La importancia de los distintos bienes de inversión es variable, pues depende de las características e infraestructuras específicas de cada sector de actividad. En el gráfico adjunto se presenta, para el conjunto de empresas industriales con 20 o más ocupados, una distribución de la inversión por tipo de bienes. Como información complementaria puede señalarse que en el año 2000, las empresas han invertido 370.000 miles de euros (un 2,2% de la inversión total) en protección medio ambiental (nuevos equipos para el control de la contaminación y aplicación de tecnologías limpias).



### Inversión. Año 2000 (Empresas con 20 o más ocupados)

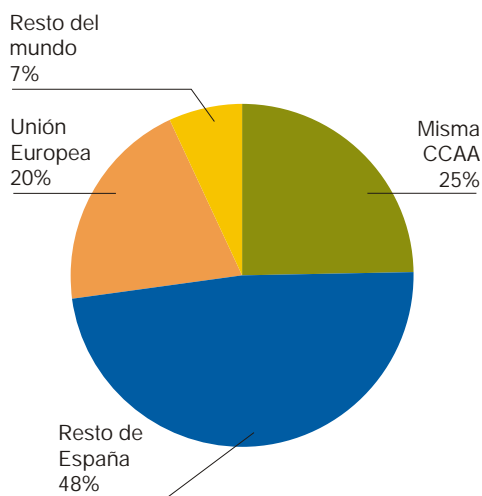


## Mercados geográficos. Año 2000

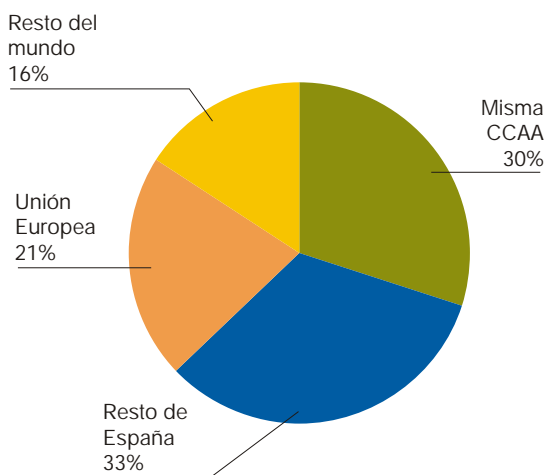
El análisis de la cifra de negocios industrial según sus componentes (ventas de productos, ventas de mercaderías, prestaciones de servicios) se completa en la encuesta con un estudio de la misma por mercados geográficos. Esto permite conocer qué porcentaje de las ventas se dirige a la misma comunidad autónoma, y cuál al resto de España, así como el porcentaje que se exporta, bien a la Unión Europea, bien al resto del mundo. Un enfoque similar, desde la óptica del gasto, permite conocer y analizar la procedencia geográfica de las compras (materias primas, aprovisionamientos, etc.) de las empresas.



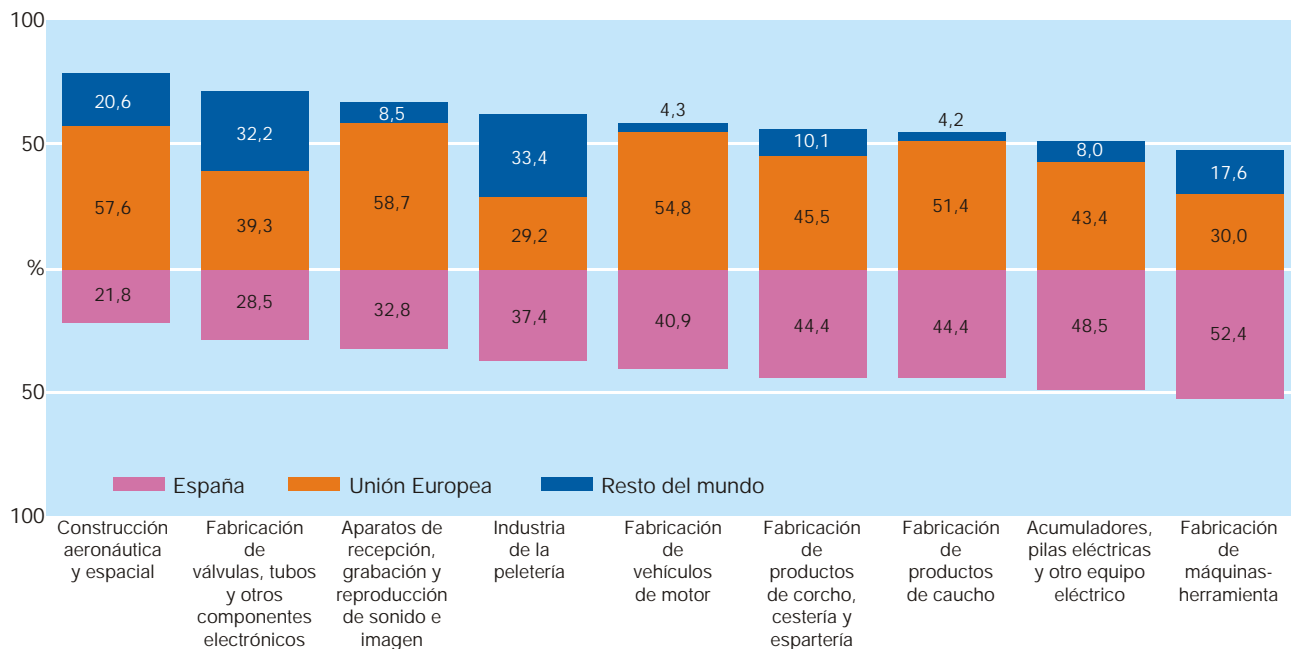
### Ventas



### Compras



## Los sectores más exportadores. Mercados interior y exterior. Año 2000



## Distribución industrial por comunidades autónomas. Año 2000 (Millones de €)

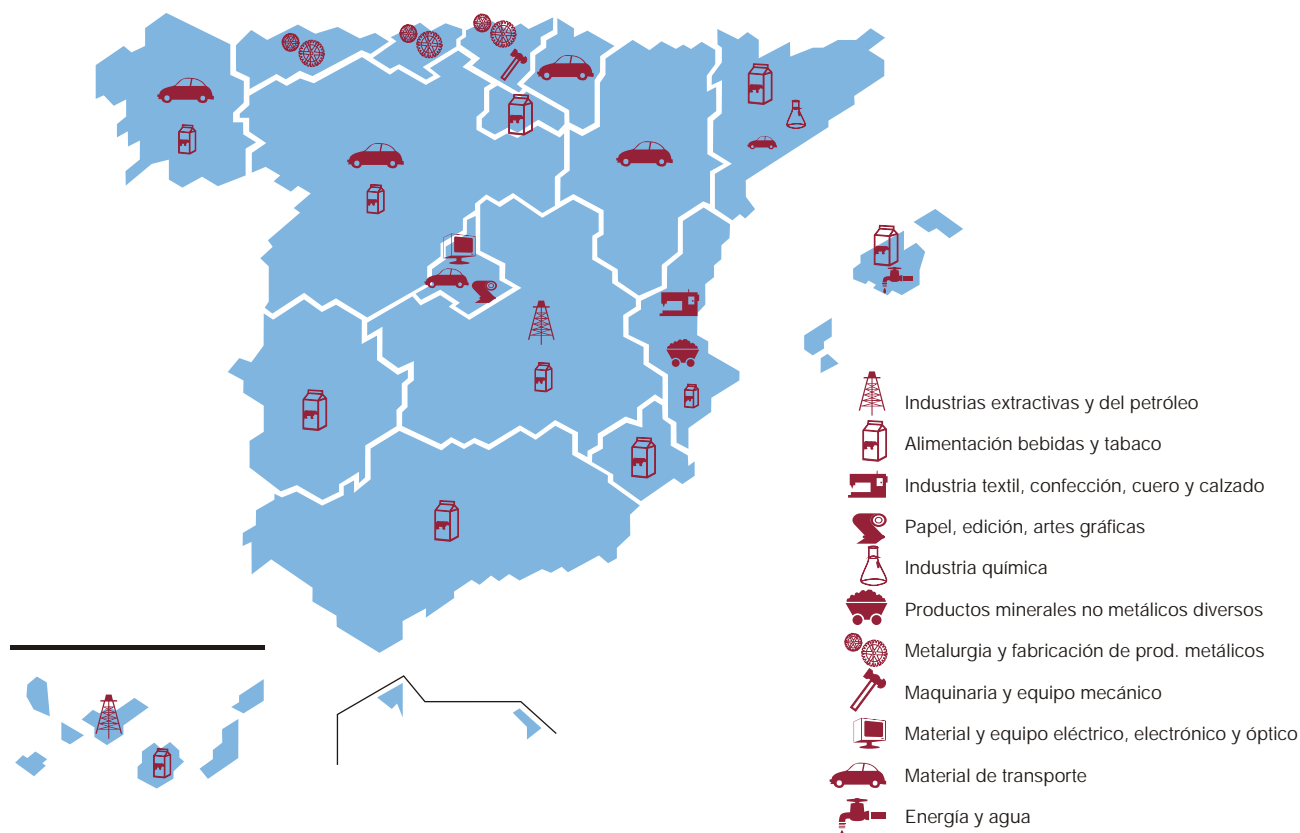
	Cifra de negocios	%
ESPAÑA	420.012	100,0
Andalucía	35.278	8,4
Aragón	17.601	4,2
Asturias (Principado de)	9.288	2,2
Baleares (Illes)	2.820	0,7
Canarias	5.584	1,3
Cantabria	4.887	1,2
Castilla y León	25.552	6,1
Castilla- La Mancha	15.408	3,7
Cataluña	110.311	26,3
Comunidad Valenciana	44.874	10,7
Extremadura	3.015	0,7
Galicia	26.521	6,3
Madrid (Comunidad de)	56.181	13,4
Murcia (Región de)	9.532	2,3
Navarra (C. Foral de)	12.055	2,9
País Vasco	36.759	8,8
Rioja (La)	4.346	1,0

Uno de los enfoques analíticos más interesantes de la encuesta es la posibilidad de ofrecer información desagregada geográficamente. Así, podemos conocer la estructura industrial de cada Comunidad Autónoma, analizar su evolución en el tiempo y disponer de un amplio conjunto de variables que caracterizan los distintos sectores industriales de las mismas.

Pero aún siendo relevante todo este conjunto de información, la encuesta aporta, además, un valor añadido adicional que enriquece enormemente sus posibilidades analíticas: al generarse toda la información estadística a partir de un mismo marco y de acuerdo a unos mismos criterios metodológicos y de elevación de resultados, se garantiza la coherencia entre los datos obtenidos para cada una de las distintas comunidades autónomas, lo que hace posible la comparación de datos, tanto entre distintas comunidades, como entre cada una de ellas y el correspondiente total nacional.

De la amplia información que a partir de la encuesta se puede generar por comunidades autónomas, se incluyen en esta página dos ejemplos representativos: una tabla con la distribución porcentual de la cifra de negocios industrial por CCAA, y un mapa descriptivo de las principales agrupaciones de actividad por cifra de negocios dentro de cada comunidad.

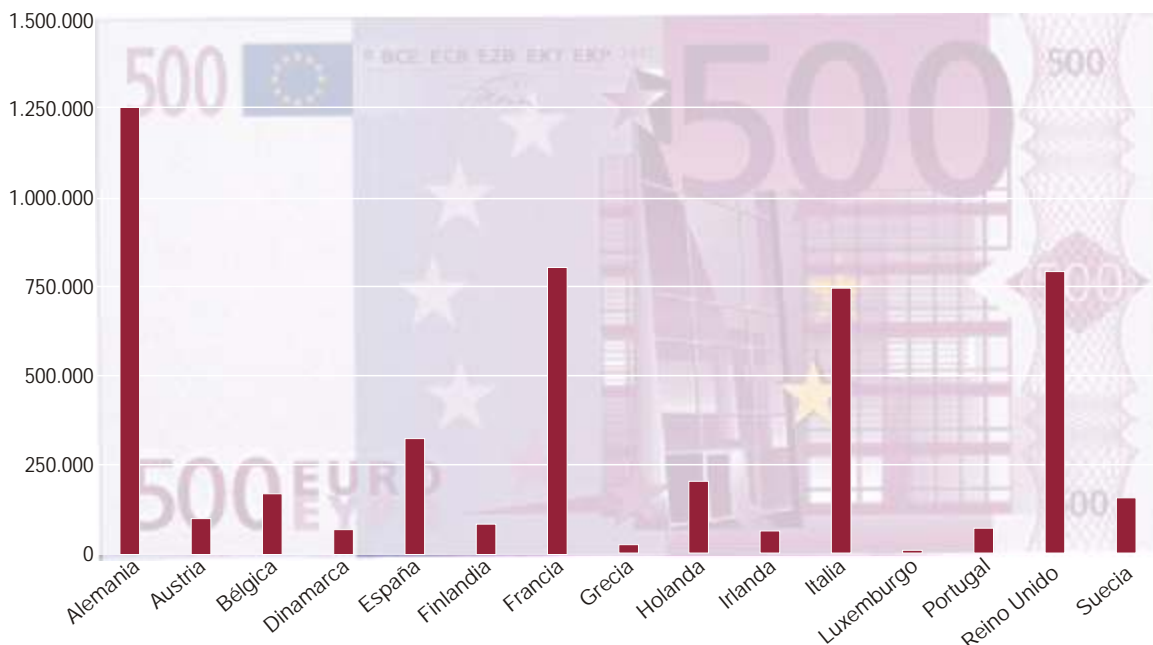
## Principales agrupaciones de actividad en cada comunidad autónoma. Año 2000





## Cifra de negocios de la industria por países. Año 1997

Millones de ecus









## Las principales agrupaciones de actividad de cada país. Año 1997



La Encuesta Industrial de Empresas forma parte de un amplio conjunto de investigaciones que se llevan a cabo en los distintos países de la Unión Europea, con el fin de disponer de datos estructurales coherentes entre sí, lo que incrementa enormemente su utilidad y amplía sus posibilidades de difusión.

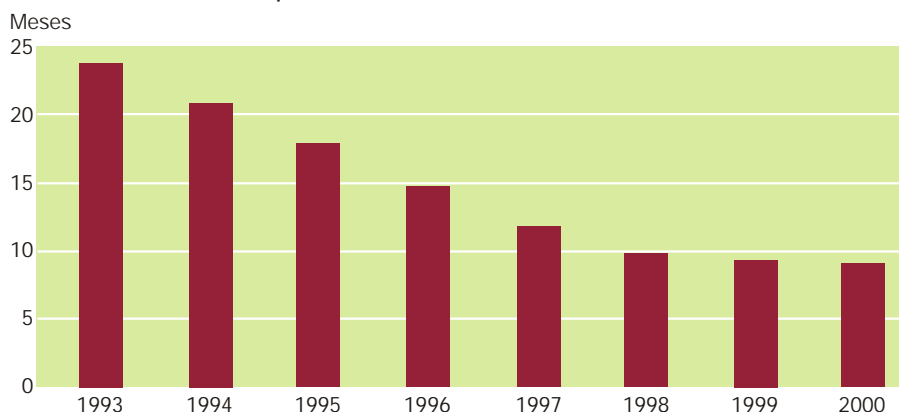
Para ilustrar brevemente la situación de la industria en Europa, presentamos un gráfico con la distribución por países de la cifra de negocios industrial, y un mapa en el que aparecen destacadas las ramas de actividad de mayor importancia en cada uno de los países europeos. Los datos se refieren al año 1997, última información disponible a nivel europeo.

-  Alimentación bebidas y tabaco
-  Industria textil, confección, cuero y calzado
-  Papel, edición, artes gráficas
-  Industria química
-  Metalurgia y fabricación de prod. metálicos
-  Maquinaria y equipo mecánico
-  Material y equipo eléctrico, electrónico y óptico
-  Material de transporte
-  Energía y agua

## Una estadística fiable y rápida

Uno de los objetivos prioritarios de la encuesta es poner a disposición de los distintos usuarios los resultados de la misma en el menor plazo de tiempo posible y sin reducir por ello la calidad de la información ofrecida. En ese sentido, se ha realizado un enorme esfuerzo de mejora y de introducción de nuevas técnicas en las distintas etapas de la encuesta (recogida, depuración, macroedición, etc.) al objeto de ir reduciendo significativamente, y de forma progresiva, sus plazos de difusión. En el gráfico adjunto se muestra con claridad el significativo avance logrado a lo largo del tiempo, lo que ha permitido situar a la Encuesta Industrial de Empresas a la vanguardia de las distintas encuestas de estructura industrial europeas.

## Evolución de los plazos de difusión de la encuesta



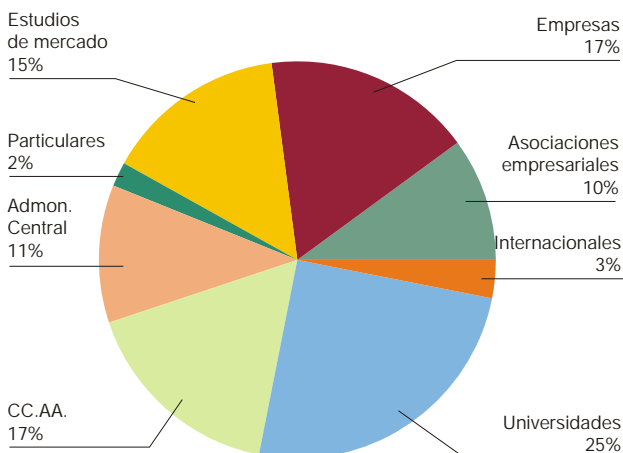
## La encuesta en un escenario de multidifusión

¿Dónde se pueden consultar los datos de la encuesta? Los resultados de la encuesta se ofrecen a los usuarios por diferentes vías y procedimientos de difusión. Se edita una publicación monográfica en papel y versión electrónica que también se puede consultar íntegramente a través de internet ([www.ine.es](http://www.ine.es)). También se incluyen tablas de la encuesta en distintas publicaciones de síntesis (Anuario Estadístico, España en cifras, etc.) Por otra parte, diversas comunidades autónomas llevan a cabo, a partir de los datos de la encuesta, y por medio de sus Institutos de Estadística, una importante labor de análisis y de publicación de datos, contribuyendo, en gran medida, a enriquecer y ampliar las posibilidades de difusión de la encuesta en sus respectivos ámbitos territoriales.

Las peticiones de información a medida. Un fenómeno relativamente nuevo pero de importancia creciente que se viene observando desde hace ya varios años, es el significativo aumento de la difusión de datos a medida, como respuesta a una creciente demanda de datos más desagregados que no puede ser cubierta por la difusión clásica. En esa línea, se han desarrollado los procedimientos adecuados para atender, siempre salvaguardando el secreto estadístico, las diversas peticiones de información a medida solicitadas por los distintos usuarios.

¿Quiénes son nuestros usuarios? Los datos de la encuesta son utilizados en ámbitos muy diversos, Universidades, Comunidades Autónomas, Ministerios, empresas y asociaciones empresariales, incluso se reciben peticiones de otros países. En el gráfico adjunto se presenta una distribución porcentual de las peticiones de información a medida recibidas el último año, según la tipología de los distintos usuarios.

## Peticiones a medida



Indicador	Periodo	Índice o dato	Variación interanual
Índice de precios de consumo (IPC)	SEP 01	136,7	3,4
IPC armonizado (España)	SEP 01	114,6	3,4
IPC armonizado (Unión Europea)	SEP 01	109,7	2,4
Índice de producción industrial (IPI)	AGO 01	89,3	(*) -0,6
Índice de precios industriales (IPRI)	SEP 01	130,0	0,6
Índice Costes Laborales. Por trabajador y mes (euros)	2 TR 01	1.816,0	3,6
Producto interior bruto (PIB) (millones de pesetas)	2 TR 01	22.519.491	3,0
Índice de comercio al por menor	AGO 01	135,9	12,5
Presupuestos familiares Gasto total (mill. ptas. constantes)	2 TR 01	5.175.101	4,6
Población activa (EPA)			
- Población ocupada (miles de personas)	2 TR 01	14.706,6	1,8
- Parados (miles de personas)	2 TR 01	2.192,1	-6,5
- Tasa de actividad	2 TR 01	51,3	0,3
- Tasa de paro	2 TR 01	13,0	-7,1
Establecimientos hoteleros			
- Pernotaciones (número)	AGO 01	32.050.737	2,5
- Grado de ocupación (por plazas)	AGO 01	76,2	0,6
Índice de Precios Hoteleros (IPH)	SEP 01	115,4	5,3
Viajeros transportados			
- Transporte urbano (miles)	AGO 01	147.088	1,5
- Transporte interurbano (miles)	AGO 01	114.451	0,4
Número de suspensiones de pago	AGO 01	3	(**) -8,1
Número de declaraciones de quiebras	AGO 01	5	(**) -14,0
Hipotecas			
- Número	JUN 01	62.666	0,6
- Importe (miles de pesetas)	JUN 01	885.996.098	8,5
Número de sociedades mercantiles creadas	AGO 01	5.890	0,8
Efectos de comercio devueltos impagados			
- Número	AGO 01	369.943	-11,8
- Importe (millones de pesetas)	AGO 01	82.831	-3,1

\* De la media de lo que va de año

\*\* Variación acumulada en los doce últimos meses



## Publicaciones

Octubre-noviembre, 2001

El Directorio Central de Empresas (DIRCE). Resultados estadísticos 2001. Tomo I. Datos de empresas

Actuaciones de la Oficina del Censo Electoral. Elecciones al Parlamento Vasco 2001 (Publicación en papel y electrónica)

El Directorio Central de Empresas (DIRCE). Resultados estadísticos 2001. Tomo II. Datos de locales

Boletín trimestral de Coyuntura número 81. Septiembre 2001

Movimiento Natural de la Población. Datos provisionales 2000

Encuesta Industrial de Productos 2000

Estadísticas de Medio Ambiente. Estadísticas del Agua 1999

Proyecciones de la población de España calculadas a partir del Censo de Población de 1991. Evaluación y revisión. Total nacional 1990-2050. Comunidades autónomas y provincias 1990-2005

Índice de Costes Laborales. Segundo trimestre de 2001 (Publicación electrónica)

Boletín Mensual de Estadística 116/117. Agosto/Septiembre 2001

Revista Estadística Española número 147, enero-junio 2001

Encuesta de Salarios en la Industria y los Servicios 2000

Población de los Municipios Españoles. Revisión a 1 de enero de 1999

EPA. Encuesta de migraciones 2000

Censo del Conde de Aranda. Tomo III

Contabilidad Regional de España. Base 1995. Serie 1995-2000 (Publicación en papel y electrónica)

Encuesta anual de Comercio 1999

Encuesta anual de Servicios 1999