

## Dejar los estudios y empezar a trabajar

Transcurren casi dos años y medio desde el fin del período de estudios hasta encontrar el primer empleo significativo

El INE utiliza la amplia muestra de hogares colaboradores de la Encuesta de Población Activa para profundizar periódicamente en determinados aspectos del mercado de trabajo. En el segundo trimestre del año 2000, se investigó la transición desde la educación o formación inicial al empleo. El colectivo objeto de análisis fue el de las personas de 16 a 35 años que en los últimos diez años habían finalizado, interrumpido o abandonado los estudios, y las principales variables explicativas estudiadas fueron el nivel de formación de las personas que finalizaban o abandonaban los estudios, su edad, sexo y la comunidad autónoma de residencia.

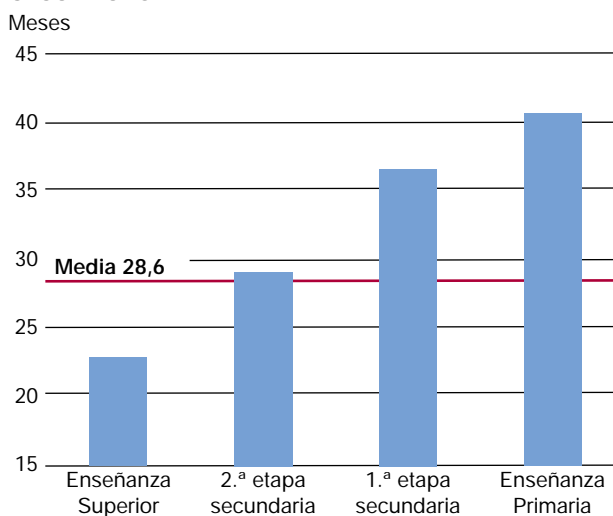
El cuestionario complementario constaba de catorce preguntas, incluyendo las necesarias para determinar si la persona entrevistada pertenecía al colectivo de interés. Se indagaba la fecha de finalización de los estudios y el nivel alcanzado, las características del primer empleo logrado, la realización o no de una búsqueda activa e ininterrumpida del empleo durante mas de un mes, y finalmente el nivel de estudios de los padres.

Se han considerado a los efectos de este estudio solo los "empleos significativos para el entrevistado", con una duración mínima de seis meses y una jornada mínima de 20 horas semanales.

Los veintiocho meses de tardanza media detectados por el estudio son un dato muy significativo resultante de esta investigación, que mueve a reflexión sobre las características de nuestros sistemas educativo y laboral.



Tardanza media en encontrar el primer empleo, en meses, de las personas que han finalizado sus estudios en los últimos diez años, según el nivel de formación que alcanzaron



Puede obtener más información en *INEbase* y en la publicación «Módulo de transición de la educación al mercado laboral».

El gráfico de la portada muestra como la tardanza media en encontrar empleo está muy relacionada con el nivel de formación alcanzado, de forma que las personas que terminan su formación en el nivel de la enseñanza primaria tardan casi el doble de tiempo en obtener un empleo significativo que los que finalizan la enseñanza superior.

La mayor parte de las personas jóvenes que han interrumpido sus estudios, lo han hecho después de alcanzar la titulación de la enseñanza superior (43%). Sólo el 6,1 por ciento de los jóvenes (prácticamente en su totalidad menores de 20 años) han abandonado sus estudios habiendo alcanzado sólo la educación primaria.

Existen comportamientos dispares por comunidades autónomas. El País Vasco, Navarra y Madrid presentan un porcentaje de jóvenes que han alcanzado la titulación superior al abandonar sus estudios muy por encima del 50%. Por el contrario en Extremadura solo se supera ligeramente el 25%.

En Canarias, Andalucía y Extremadura es donde los jóvenes salen del sistema educativo con el nivel más bajo de formación, los porcentajes de jóvenes que solo finalizan estudios primarios doblan la media nacional.

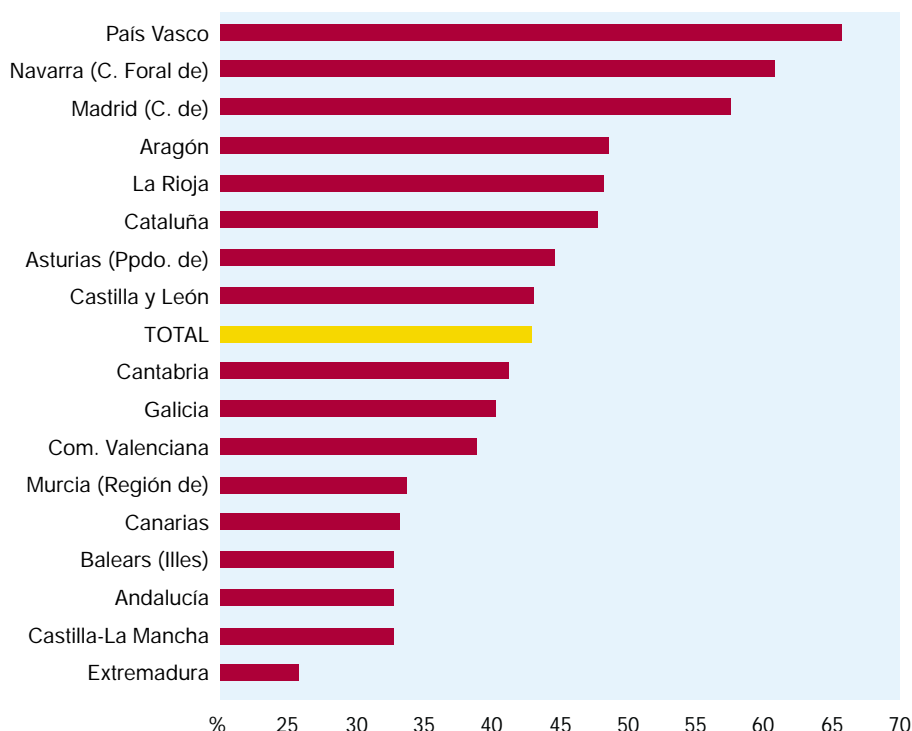
El nivel secundario de segunda etapa es el que presenta los porcentajes más homogéneos por comunidades autónomas, oscilando alrededor del 20 por ciento en la mayoría de los casos. Sólo Cantabria se aleja considerablemente de esta pauta, con cerca de un 30 % de jóvenes que alcanzan este nivel de estudios al salir del sistema educativo.

### Distribución por niveles de formación alcanzada de las personas de 16 a 35 años que han salido del sistema educativo en los últimos 10 años

	Total	Educación primaria	Educación secundaria		Enseñanza superior
	Miles	%	1.ª etapa	2.ª etapa	%
			%	%	
España	3.288,5	6,1	29,1	21,8	43,0
Andalucía	633,6	11,9	35,4	20,0	32,7
Aragón	91,3	5,3	22,6	23,5	48,6
Asturias (Principado de)	76,5	3,8	27,2	24,3	44,7
Baleares (Illes)	62,7	4,3	44,9	18,0	32,8
Canarias	143,4	14,2	26,8	25,7	33,2
Cantabria	45,8	3,2	26,2	29,3	41,2
Castilla y León	165,9	5,6	26,4	24,9	43,1
Castilla-La Mancha	129,1	7,1	40,5	19,7	32,7
Cataluña	512,1	3,7	25,0	23,6	47,7
Comunidad Valenciana	335,3	3,1	36,9	21,1	38,9
Extremadura	84,1	12,3	41,8	20,1	25,8
Galicia	204,6	7,0	30,7	22,1	40,2
Madrid (Comunidad de)	457,4	1,9	19,2	21,4	57,6
Murcia (Región de)	101,4	7,5	39,7	19,0	33,8
Navarra (C. Foral de)	42,1	1,9	15,6	21,7	60,8
País Vasco	170,6	1,3	13,3	19,7	65,8
Rioja (La)	20,9	4,9	21,5	25,3	48,2
Ceuta y Melilla <sup>1</sup>	11,6	10,0	42,4	20,7	26,9

<sup>1</sup> Las cifras absolutas de ambas ciudades no alcanzan el grado preciso de fiabilidad estadística, por lo que se excluyen de la comparabilidad con las del resto de la tabla

### Porcentaje de titulados superiores respecto al total de personas que han salido del sistema educativo en los últimos 10 años



## Relación entre el nivel de formación alcanzado por las personas de 16 a 35 años que han salido del sistema educativo y el de sus padres (porcentajes)

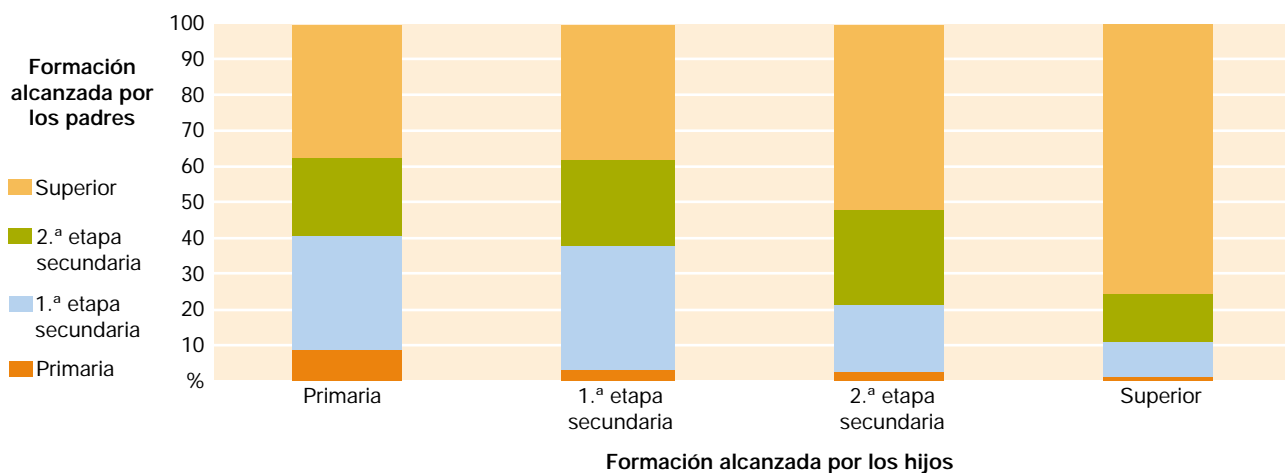
Nivel alcanzado por los hijos al abandonar los estudios	Nivel alcanzado por los padres									
	Total		Educación primaria		Educación secundaria				Enseñanza superior	
			%		1.ª etapa	%	2.ª etapa	%	%	
Total	3.289	100,0	2.057	100,0	552	100,0	333	100,0	346	100,0
Primaria	201	6,1	171	8,3	19	3,4	8	2,3	4	1,3
Secundaria:										
primera etapa	957	29,1	669	32,5	191	34,7	63	18,9	34	9,7
segunda etapa	716	21,8	447	21,7	132	24,0	90	27,0	47	13,6
Superior	1.414	43,0	770	37,4	210	38,0	173	51,8	261	75,4

Las cifras del nivel de formación alcanzado por los jóvenes que terminaron ya su formación inicial en función del nivel de estudios de los padres (definido aquí como el mas alto de los dos progenitores) son reflejo de la fuerte movilidad social que se ha producido a través del sistema educativo.

Los padres de estos jóvenes tenían en su mayor parte el nivel de estudios "hasta educación primaria" (el 62,5% del total, mas de 2 millones sobre un total de 3,3 millones). En la generación de sus hijos, la proporción que se clasifica en la misma categoría de "hasta educación primaria" es del 6,1 %, pocos mas de 200.000. El 37,4% de los jóvenes cuyos padres tenían dicho nivel de estudios "hasta educación primaria" ha terminado su formación con estudios superiores.

Al mismo tiempo, se observa con claridad la influencia del nivel educativo de los padres en el nivel de estudios alcanzado por los hijos. Así, la gran mayoría de los jóvenes con bajo nivel de estudios tienen padres también con el mas bajo nivel educativo (171.000 sobre 201.400, el 84,6 %).

## Relación entre el nivel de formación alcanzado por las personas de 16 a 35 años que han salido del sistema educativo y el de sus padres (porcentajes)



Tiempo que han tenido que dedicar a buscar empleo las personas que han salido del sistema educativo, en función de su edad y de la formación alcanzada (Porcentajes de personas por periodo de búsqueda)

	Miles de personas	Tiempo de búsqueda de empleo (1)			
		1 a 2 meses	3 a 5 meses	6 a 11 meses	1 año o más
		%	%	%	%
Total	2.492,4	7,4	12,7	17,2	62,7
Menos de 16 años	602,9	4,1	9,7	10,8	75,4
16 a 19 años	848,1	7,8	13,1	17,2	61,9
20 a 22 años	494,5	8,1	14,3	20,3	57,3
23 a 25 años	411,7	9,1	12,2	21,7	57,0
26 a 35 años	135,3	11,7	18,6	21,5	48,2
Primaria	144,7	6,3	12,0	12,4	69,3
Secundaria:					
-primera etapa	720,1	5,7	11,1	13,2	70,0
-segunda etapa	544,9	8,1	13,5	15,9	62,5
Superior	1.082,7	8,2	13,4	21,3	57,1

1 Es tiempo mínimo ya que no cuenta el hipotético tiempo anterior a salir de la educación ni el posterior a la encuesta.



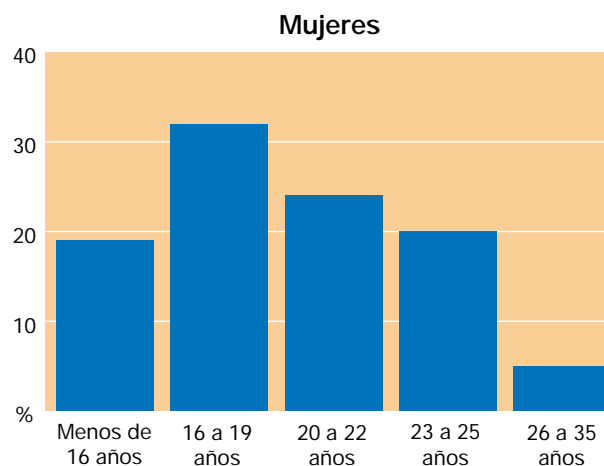
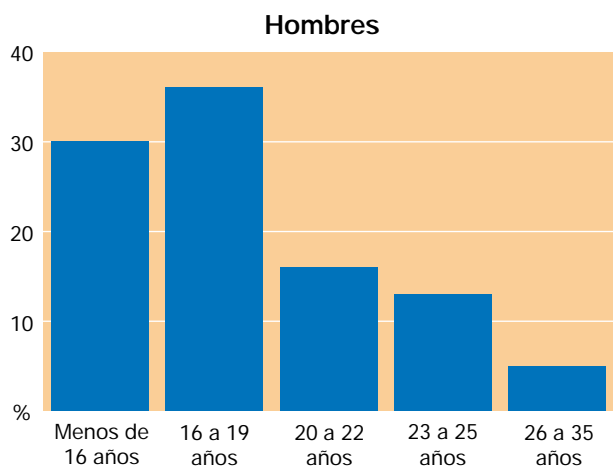
El 75,8% de las personas que han salido del sistema educativo en los últimos diez años declaran buscar o haber buscado empleo, lo que supone 2.492.000 personas. De ellas el 62,7 % lo han buscado durante un año o mas tiempo, y solo un 7,4% y el 12,7% lo han buscado solo durante un periodo corto de menos de dos meses o menos de 5 respectivamente.

Hay que advertir que una parte del colectivo investigado continua buscando empleo en la fecha de la encuesta.

Considerando la edad con que las personas han salido del sistema educativo y el nivel con que lo han hecho, y centrándonos en las que han tenido que buscarlo durante un año o más, puede observarse que su porcentaje decrece con las edades y titulaciones mas altas, mostrándonos desde otras perspectivas los beneficios de una formación mas prolongada o completa.

Puede apreciarse como el peso de los varones en edades jóvenes a la hora de buscar empleo es significativamente mayor al de las mujeres.

Distribución por grupos de edad, para cada sexo, de las personas que han buscado empleo al salir del sistema educativo



Distribución de las personas que han salido del sistema educativo, según hayan o no encontrado empleo y el nivel de formación que habían alcanzado

	Han salido de la educación		No encontró empleo al salir		Empleo actual		Empleo ya finalizado	
	Miles	%	Miles	%	Miles	%	Miles	%
Total	3.288,5	100,0	1.352,0	100,0	1.365,3	100,0	571,3	100,0
Primaria	201,4	6,1	118,7	8,8	54,4	4,0	28,4	5,0
Secundaria:								
primera etapa	957,0	29,1	444,0	32,8	330,5	24,2	182,6	32,0
segunda etapa	716,3	21,8	293,5	21,7	294,7	21,6	128,1	22,4
Superior	1.413,8	43,0	495,9	36,7	685,7	50,2	232,2	40,6

Distribución de las personas que tras salir del sistema educativo han encontrado empleo, según el nivel de formación que alcanzaron y el sector económico en el que encontraron el empleo

	Agrario	Industrial	Construcción	Servicios	No consta (1)
Total	100,0	100,0	100,0	100,0	100,0
Primaria	11,5	4,0	9,1	3,0	4,8
Secundaria:					
primera etapa	58,4	32,1	42,6	18,7	30,4
segunda etapa	15,2	20,5	21,1	22,6	22,3
Superior	14,9	43,4	27,2	55,7	42,5

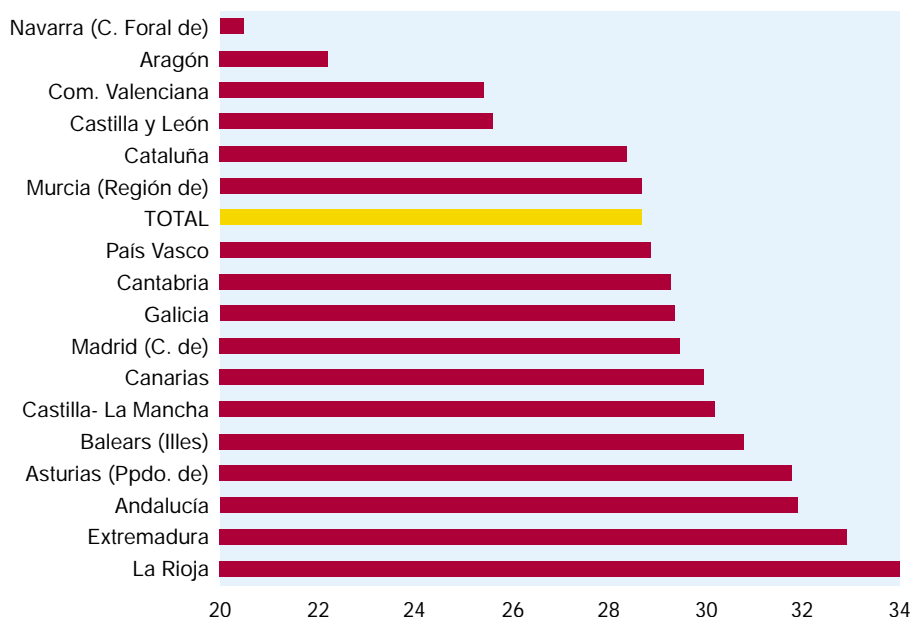
1 Dejaron el empleo hace más de ocho años o lo tuvieron en periodo distinto de los referidos en la encuesta.

El hecho de que mejores niveles alcanzados durante el periodo educativo se asocien a menores tiempos de búsqueda de empleo no evita que existan importantes bolsas de personas con niveles educativos medios y superiores pendientes de encontrar empleo.

Tiempo medio hasta encontrar empleo en las distintas comunidades autónomas. (Meses)

Aparecen diferencias regionales significativas en el tiempo necesario para encontrar empleo, que por otra parte encuentran cierta explicación en las diferentes estructuras demográficas y niveles formativos dominantes en la población que sale del sistema educativo en las distintas comunidades autónomas.

Si el tiempo medio es de 28,6 meses, los valores extremos corresponden a Navarra con 20,5 y La Rioja con 33,9 meses.



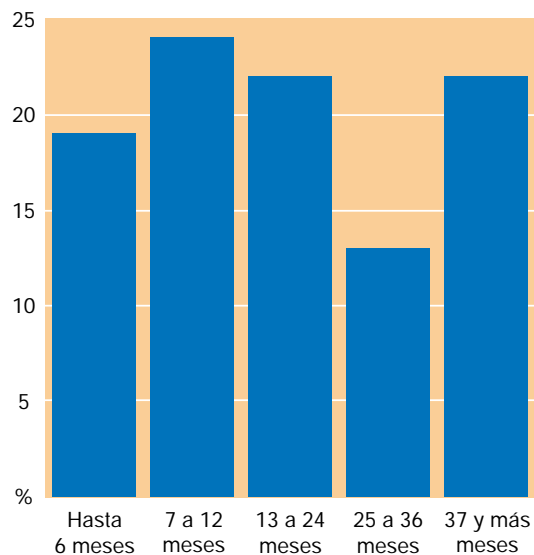
Número medio de meses que tardan en encontrar empleo las personas que salen del sistema educativo, por nivel de formación alcanzado

	Total	Educación primaria	Educación secundaria 1.ª etapa	Educación secundaria 2.ª etapa	Enseñanza superior
	Miles	%	%	%	%
España	28,6	40,6	36,6	29,1	22,9
Andalucía	31,8	40,3	39,7	29,1	24,5
Aragón	22,2	26,5	30,0	25,6	16,3
Asturias (Principado de)	31,7	62,9	33,4	30,0	28,3
Baleares (Illes)	30,7	24,0	34,7	32,3	25,4
Canarias	29,9	37,1	36,0	29,2	24,1
Cantabria	29,2	42,3	42,8	27,9	22,5
Castilla y León	25,6	43,5	33,2	25,7	19,2
Castilla- La Mancha	30,1	43,1	35,2	27,5	23,9
Cataluña	28,3	39,6	37,2	31,7	21,9
Comunidad Valenciana	25,4	43,8	32,4	25,1	18,9
Extremadura	32,8	29,3	42,9	27,9	25,3
Galicia	29,3	46,7	36,1	26,6	23,7
Madrid (Comunidad de)	29,4	52,3	43,0	33,3	24,2
Murcia (Región de)	28,6	39,4	31,5	27,6	24,9
Navarra (C. Foral de)	20,5	13,9	18,7	23,8	19,9
País Vasco	28,8	32,8	44,7	28,3	26,0
Rioja (La)	33,9	40,9	39,5	28,9	34,0
Ceuta y Melilla <sup>1</sup>	39,2	24,0	48,4	32,4	36,6

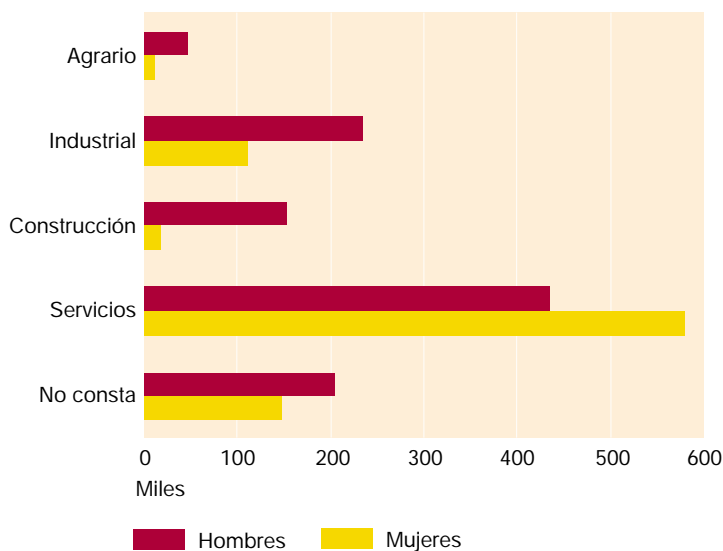
<sup>1</sup> Las estimaciones de Ceuta y Melilla no se publican desagregadas porque el tamaño de la muestra no lo permite

De las 1.936.400 personas de 16 a 35 años que en los últimos diez años encontraron empleo, que suponen un 77,7% de las que lo buscaron, el 52,4 % lo encontró en el sector servicios, el 17,8% en la industria (de las cuales casi la mitad, el 8,8% lo hicieron en la construcción), y tan solo el 3% en el sector agrario. No aparecen grandes diferencias respecto a la distribución general de los ocupados en el trimestre de referencia, salvo en el caso de la agricultura.

Distribución porcentual, según el tiempo que llevan empleadas, de las personas que han encontrado empleo al salir del sistema educativo



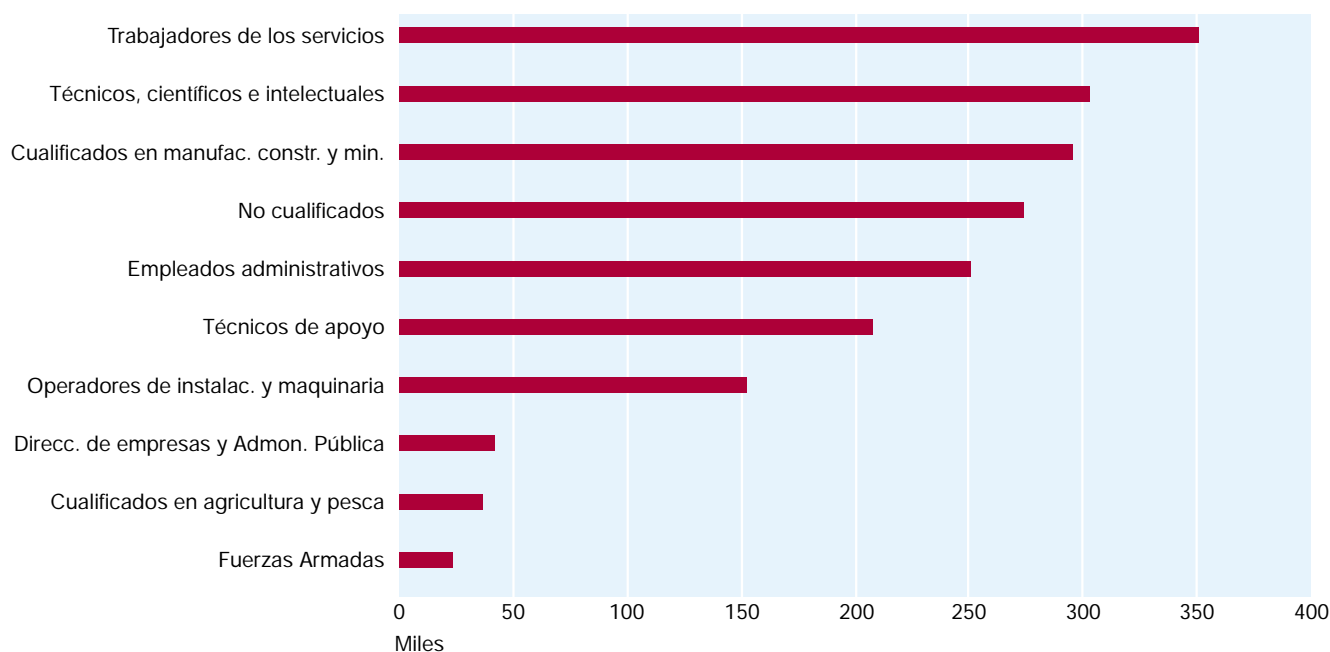
Sector económico en el que se han empleado las personas que han encontrado empleo al salir del sistema educativo. (Miles de personas)



Personas de 16 a 35 años que han encontrado empleo al salir del sistema educativo, por ocupación y tiempo que llevan empleadas

	Total	Tiempo en el empleo									
	Número	Hasta 6 meses		7 a 12 meses		13 a 24 meses		25 a 36 meses		37 meses y más	
		Número	%	Número	%	Número	%	Número	%	Número	%
Total	1936,4	368,9	19,1	467,2	24,1	429,3	22,2	248,9	12,9	422,4	21,8
Fuerzas Armadas	23,6	4,1	17,4	3,2	13,6	5,4	22,9	3,3	14,0	7,6	32,2
Dirección de empresas y Admon. Pública	42,3	3,7	8,7	6,5	15,4	9,8	23,2	4,8	11,3	17,6	41,6
Técnicos, científicos e intelectuales	303,1	40,7	13,4	62,5	20,6	70,4	23,2	37,8	12,5	91,7	30,3
Técnicos de apoyo	207,2	34,0	16,4	39,4	19,0	44,1	21,3	32,9	15,9	56,9	27,5
Empleados administrativos	251,1	55,9	22,3	55,3	22,0	54,6	21,7	32,0	12,7	53,3	21,2
Trabajadores de los servicios	350,4	68,7	19,6	97,5	27,8	80,5	23,0	40,9	11,7	62,9	18,0
Cualificados en agricultura y pesca	36,7	4,3	11,7	6,3	17,2	7,3	19,9	5,6	15,3	13,2	36,0
Cualificados en manufact. constr. y minería	296,0	55,0	18,6	78,9	26,7	64,4	21,8	41,9	14,2	55,8	18,9
Operadores de instalaciones y maquinaria	152,2	26,5	17,4	37,4	24,6	37,9	24,9	23,9	15,7	26,6	17,5
No cualificados	273,8	76,0	27,8	80,2	29,3	54,9	20,1	25,8	9,4	36,8	13,4

Ocupaciones de las personas de 16 a 35 años que han encontrado empleo al salir del sistema educativo





Indicador	Periodo	Índice o dato	Variación interanual
<b>Índice de precios de consumo (IPC)</b>	OCT 01	136,6	3,0
IPC armonizado (España)	OCT 01	114,5	3,2
IPC armonizado (Unión Europea)	OCT 01	109,6	2,2
<b>Índice de producción industrial (IPI)</b>	SEP 01	122	<sup>(*)</sup> -0,8
<b>Índice de precios industriales (IPRI)</b>	SEP 01	130,0	0,6
<b>Índice Costes Laborales</b> . Por trabajador y mes (euros)	2 TR 01	1.816,0	3,6
<b>Producto interior bruto (PIB)</b> (millones de pesetas)	2 TR 01	22.519.491	3,0
<b>Índice de comercio al por menor</b>	SEP 01	135,5	5,3
<b>Presupuestos familiares</b> Gasto total (mill. ptas. constantes)	2 TR 01	5.175.101	4,6
<b>Población activa (EPA)</b>			
- Población ocupada (miles de personas)	3 TR 01	14.844,3	1,8
- Parados (miles de personas)	3 TR 01	2.179,5	-6,2
- Tasa de actividad	3 TR 01	51,8	0,4
- Tasa de paro	3 TR 01	12,8	-6,9
<b>Establecimientos hoteleros</b>			
- Pernoctaciones (número)	SEP 01	26.568.290	1,8
- Grado de ocupación (por plazas)	SEP 01	67,8	-1,1
<b>Índice de Precios Hoteleros (IPH)</b>	SEP 01	115,4	5,3
<b>Viajeros transportados</b>			
- Transporte urbano (miles)	SEP 01	207.980	0,6
- Transporte interurbano (miles)	SEP 01	134.822	-1,0
<b>Número de suspensiones de pagos</b>	AGO 01	3	<sup>(**)</sup> -8,1
<b>Número de declaraciones de quiebras</b>	AGO 01	5	<sup>(**)</sup> -14,0
<b>Hipotecas</b>			
- Número	AGO 01	47.696	-4,4
- Importe (miles de pesetas)	AGO 01	708.292.956	10,1
<b>Número de sociedades mercantiles creadas</b>	SEP 01	7.133	-14,0
<b>Efectos de comercio devueltos impagados</b>			
- Número	AGO 01	369.943	-11,8
- Importe (millones de pesetas)	AGO 01	82.831	-3,1

\* De la media de lo que va de año

\*\* Variación acumulada en los doce últimos meses



## Publicaciones

Noviembre, 2001

Encuesta de Salarios en la Industria y los Servicios.  
Resultados Estadísticos 2000

Boletín Mensual de Estadística. Número 118. Octubre 2001

Panel de Hogares de la Unión Europea. Principales  
Resultados 1997 (Publicación electrónica)

Revista Estadística Española número 147. Enero-junio 2001

Proyecciones de la población de España calculadas a partir  
del Censo de Población de 1991. Evaluación y revisión.

Población de los Municipios Españoles. Revisión a 1 de  
enero de 1999

EPA. Encuesta de migraciones 2000

Contabilidad Regional de España. Base 1995. Serie 1995-  
2000 (Publicación en papel y electrónica)

Encuesta anual de Comercio 1999

Encuesta anual de Servicios 1999

Censo del Conde de Aranda. Tomo III