



7. Inversión

¿Cuánto invierten las empresas del sector industrial? ¿Qué bienes de inversión adquieren las empresas industriales? ¿Cuáles son las actividades más inversoras? ¿Influye el tamaño de la empresa en las decisiones de inversión?

Las empresas industriales necesitan disponer de recursos de capital para desarrollar con eficacia su actividad productiva. El concepto económico de inversión hace referencia al incremento producido en el año en el conjunto de bienes de capital de la empresa, y su estudio y análisis proporciona una información esencial para el conocimiento de la industria y sus perspectivas futuras.

- Concepto y tipos de inversión
- La inversión y el sector industrial
- Elementos que componen la inversión
- La dimensión de la empresa y las decisiones de inversión
- La inversión y la actividad principal de la empresa

Nota: los datos en los que no consta la fuente proceden de la Encuesta Industrial de Empresas.

7. Inversión

■ Concepto y tipos de inversión

Las empresas industriales para poder llevar a cabo con eficacia su proceso de producción, necesitan utilizar maquinaria, instalaciones técnicas, equipos informáticos y otros tipos de activos. Este conjunto de elementos diversos constituye sus recursos de capital, y la inversión recoge los incrementos anuales de esos bienes que se hayan llevado a cabo a lo largo del año. La inversión mide, pues, la variación producida en el stock de bienes de capital de una empresa.

Según la naturaleza de los bienes adquiridos, se puede dividir la misma en material e inmaterial. La inversión material incluye la inversión realizada por la empresa en terrenos, construcciones, instalaciones técnicas, maquinaria, utillaje, elementos de transporte y otros activos materiales, mientras que la inmaterial recoge la inversión realizada en aplicaciones informáticas, gastos de I+D activados, concesiones, patentes y licencias, etc. La Encuesta Industrial de Empresas proporciona información de la inversión material para el conjunto de las empresas industriales, y datos adicionales de la inversión inmaterial para el colectivo de empresas con 20 y más personas ocupadas.

Con independencia del carácter de los bienes adquiridos, el análisis de la inversión puede a su vez realizarse considerando como variable de referencia la inversión bruta (sólo se consideran las adquisiciones y mejoras de activos, sin tener en cuenta las posibles ventas a terceros de los mismos) o la inversión neta (en la que sí se tienen en cuenta las posibles ventas).

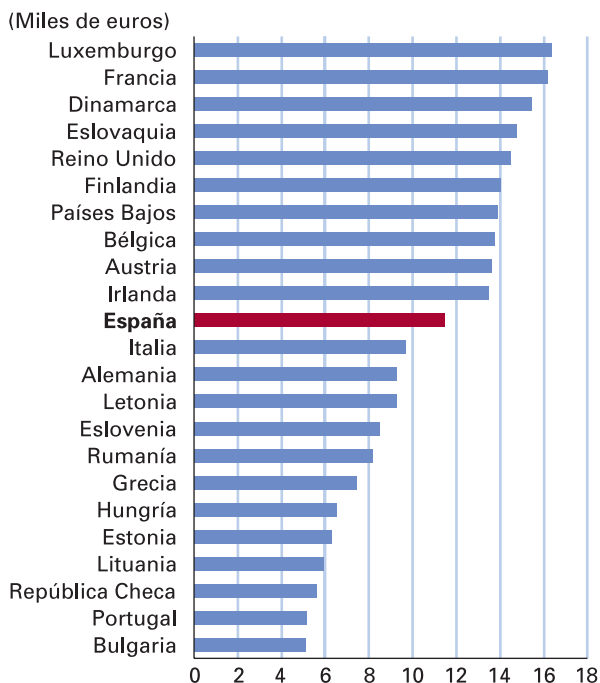
A lo largo de este capítulo, al hablar de la inversión nos referiremos en la mayoría de las ocasiones, y si no se indica lo contrario, a la inversión neta, que puede definirse, de una manera más precisa, como la diferencia entre los incrementos reales en el valor de los recursos de capital y las ventas realizadas de esos mismos tipos de recursos durante el año de referencia.

El incremento real de los recursos productivos de las empresas puede ser consecuencia tanto de las posibles adquisiciones a terceros de bienes de capital nuevos o usados, como de la producción propia de esos mismos tipos de bienes, así como de los trabajos realizados por la propia empresa o por terceros sobre elementos ya existentes, al objeto de aumentar su capacidad productiva, su rendimiento o su vida útil.

■ La inversión y el sector industrial

La inversión en activos materiales del sector industrial español fue en 2007 de 28.121 millones de euros, lo que representa un 4,5% del total de la cifra de negocios de la industria. Según datos europeos del año 2007, España ocupa la posición undécima en cuanto a inversión bruta por ocupado con un dato de 11.477 euros.

Gráfico 7.1. Inversión bruta en bienes materiales por ocupado en la UE-27 2007



Nota: dato no disponible para Chipre, Malta, Polonia y Suecia

Fuente: Eurostat

En las empresas de 20 y más personas ocupadas, la inversión material supuso en 2007 un 93% del total de la inversión de la industria española. La evolución de la inversión material en estos quince años puede verse reflejada en la Tabla 7.1.

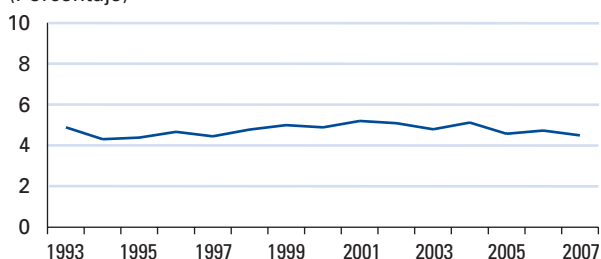
Tabla 7.1. Inversión material. 1993-2007

Año	Millones de euros	Porcentaje sobre la cifra de negocios	Inversión por ocupado (euros)
1993	10.659	4,9	4.536
1994	10.631	4,3	4.588
1995	12.142	4,4	5.228
1996	13.773	4,7	5.766
1997	14.391	4,4	5.925
1998	16.467	4,8	6.544
1999	18.643	5,0	7.201
2000	20.506	4,9	7.803
2001	22.871	5,2	8.497
2002	22.770	5,1	8.553
2003	22.041	4,8	8.306
2004	25.334	5,1	9.670
2005	24.711	4,6	9.379
2006	27.823	4,7	10.604
2007	28.121	4,5	10.898

Si bien las cuantías invertidas en los distintos años no son directamente comparables ya que incorporan el efecto de la inflación, el cálculo del porcentaje de inversión sobre la cifra de negocios permite eliminar esa influencia y pone de manifiesto que la inversión de las empresas industriales se ha mantenido más o menos estable entre un 4% y un 6% del importe total de la cifra de negocios a lo largo de ese periodo. La estabilidad del ratio queda reflejada en el Gráfico 7.2 que se incluye a continuación.

Gráfico 7.2. Inversión material sobre la cifra de negocios. 1993-2007

(Porcentaje)



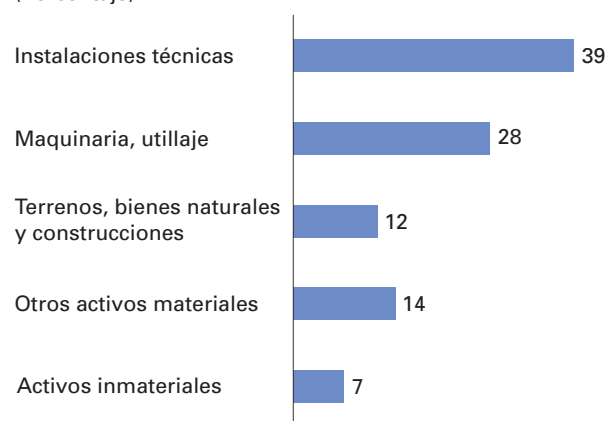
Otro ratio de interés que puede considerarse, desde un punto de vista analítico, es la inversión material por persona ocupada (10.898 euros para el total de la industria en 2007). Este ratio es muy variable en función de la rama de actividad considerada; en las industrias extractivas y del petróleo supone 26.409 euros, en las industrias de energía y agua alcanza un valor de 113.295 euros y en el resto de actividades industriales el valor medio de la inversión es de 7.789 euros por persona ocupada.

■ Elementos que componen la inversión

A partir de los datos ofrecidos por la Encuesta Industrial de Empresas podemos analizar la estructura de la inversión y conocer asimismo la importancia que tiene cada uno de sus componentes determinando su participación en la cuantía total.

Gráfico 7.3. Componentes de la inversión 2007

(Porcentaje)



Nota: datos referidos a empresas con 20 y más ocupados

Se observa que la inversión conjunta en instalaciones y maquinaria es de una gran relevancia en la industria, constituyendo en 2007 el 67% de la inversión total. Dentro del conjunto de otros activos materiales (14%) figuran incluidos los elementos de transporte (2%) y los equipos informáticos (1%). En cuanto a la rúbrica de terrenos, bienes naturales y construcciones, éstas últimas contribuyen con un 9% mientras que los terrenos y bienes naturales suponen el 3% restante.

Por su parte, la inversión conjunta en activos inmateriales representa el 7% del total de la inversión, siendo los gastos de I+D activados (3%) y las aplicaciones informáticas (2%), sus principales componentes.

La distribución de la inversión por tipo de bienes se ha mantenido relativamente estable a lo largo de los años (el estudio de su evolución en el tiempo así lo confirma), si bien en los últimos años ha aumentado ligeramente la importancia relativa de la inversión inmaterial respecto de la material.

Merece la pena destacar que la estructura de la inversión industrial presenta algunos cambios a medida que aumenta el tamaño de las empresas. Así, por ejemplo, la inversión en instalaciones técnicas se incrementa de forma progresiva con el tamaño empresarial y supone un 61% del total de inversión en el conjunto de empresas con más de 1.000 personas ocupadas, mientras que la importancia relativa de la inversión tanto en construcciones como en maquinaria disminuye conforme aumenta la dimensión de la empresa.

■ La dimensión de la empresa y las decisiones de inversión

El análisis de los resultados estadísticos muestra que la dimensión de la empresa (en términos de número de personas ocupadas) constituye un factor relevante en la toma de decisiones en materia de inversión.

La Tabla 7.2 presenta una distribución de la inversión material e inmaterial para las empresas de 20 y más ocupados según intervalo de tamaño.

Tabla 7.2. Inversión según tipo de activo y tamaño de la empresa. 2007

Tipo de activo	Personas ocupadas		
	De 20 a 49	De 50 a 249	250 y más
Inversión material			
Millones de euros	3.997	6.096	14.372
Porcentaje sobre total de la inversión	98	91	93
Inversión inmaterial			
Millones de euros	102	633	1.128
Porcentaje sobre total de la inversión	2	9	7

La inversión material representa más del 90% en los tres grupos y se observa también como la participación de la inversión inmaterial se acentúa en las empresas de mediano tamaño, entre 50 y 249 personas ocupadas.

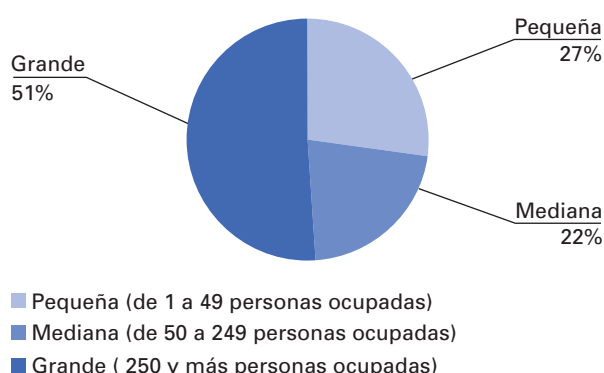
Al estudiar la inversión material por intervalo de tamaño (Tabla 7.3) para el conjunto de las empresas industriales, se pone de manifiesto que la inversión por persona ocupada crece a medida que aumenta el tamaño de las empresas. Los 4.000 euros que, en media, invierten por ocupado las empresas de 1 a 3 trabajadores, se convierten en casi 24.000 euros en las empresas de 1.000 y más ocupados. Sin embargo, a diferencia de lo que ocurre con el ratio inversión/persona ocupada, el ratio inversión/cifra de negocios se mantiene más o menos estable en todos los estratos de tamaño, siendo incluso ligeramente superior en las empresas de menor tamaño.

Tabla 7.3. Inversión material por tamaño de la empresa. 2007

Personas ocupadas	Millones de euros	Inversión por ocupado (euros)	% Inversión material sobre cifra de negocios
De 1 a 3	538	3.997	4,4
De 4 a 9	1.336	4.988	5,0
De 10 a 19	1.781	5.955	5,1
De 20 a 49	3.997	7.796	5,1
De 50 a 99	2.739	9.207	4,5
De 100 a 199	2.386	9.702	3,9
De 200 a 499	4.398	13.759	4,6
De 500 a 999	3.192	17.911	4,8
1.000 y más	7.754	23.872	4,1

Si agrupamos las empresas según tres grandes grupos: pequeña, mediana y gran empresa, podemos observar que el 51% de la inversión total en activos materiales es llevada a cabo por las empresas con 250 y más ocupados, es decir las llamadas grandes empresas, si bien su participación ha disminuido en 8 puntos desde 1993, año en el que su contribución suponía un 59% del total.

Gráfico 7.4. Inversión material por tipo de empresa. 2007



■ La inversión y la actividad principal de la empresa

En este apartado se analiza la vinculación existente entre la cuantía e importancia de la inversión y la actividad industrial de la empresa.

A partir de la información estadística disponible, se puede realizar el estudio desde una doble perspectiva. En primer lugar, analizando la interrelación entre la inversión material y las agrupaciones de actividad para el conjunto de empresas industriales y, en segundo lugar, completando ese análisis, en el ámbito específico del conjunto de empresas con 20 y más ocupados, con el estudio de la inversión total (material e inmaterial), para las distintas agrupaciones de actividad.

En la Tabla 7.4 se detalla, ordenada según cuantía, la inversión material realizada en las catorce agrupaciones de actividad en que se divide la industria.

Tabla 7.4. Inversión material por agrupación de actividad. 2007

Agrupación	Millones de euros	Porcentaje sobre el total
TOTAL	28.121	100
Energía y agua	7.653	27
Alimentación, bebidas y tabaco	3.653	13
Metalurgia y fabricación de productos metálicos	3.232	11
Productos minerales no metálicos	2.520	9
Material de transporte	1.953	7
Industria química	1.909	7
Papel, edición, artes gráficas y reproducción de soportes grabados	1.892	7
Industrias extractivas y del petróleo	1.270	5
Caucho y materias plásticas	849	3
Maquinaria y equipo mecánico	847	3
Material y equipo eléctrico, electrónico y óptico	838	3
Industrias manufactureras diversas	617	2
Industria textil, confección, cuero y calzado	446	2
Madera y corcho	440	2

En términos de porcentaje de participación de cada agrupación en el total de la inversión material, las tres más importantes (energía y agua, alimentación, bebidas y tabaco y metalurgia y fabricación de productos metálicos) contribuyen con el 51% a dicho total.

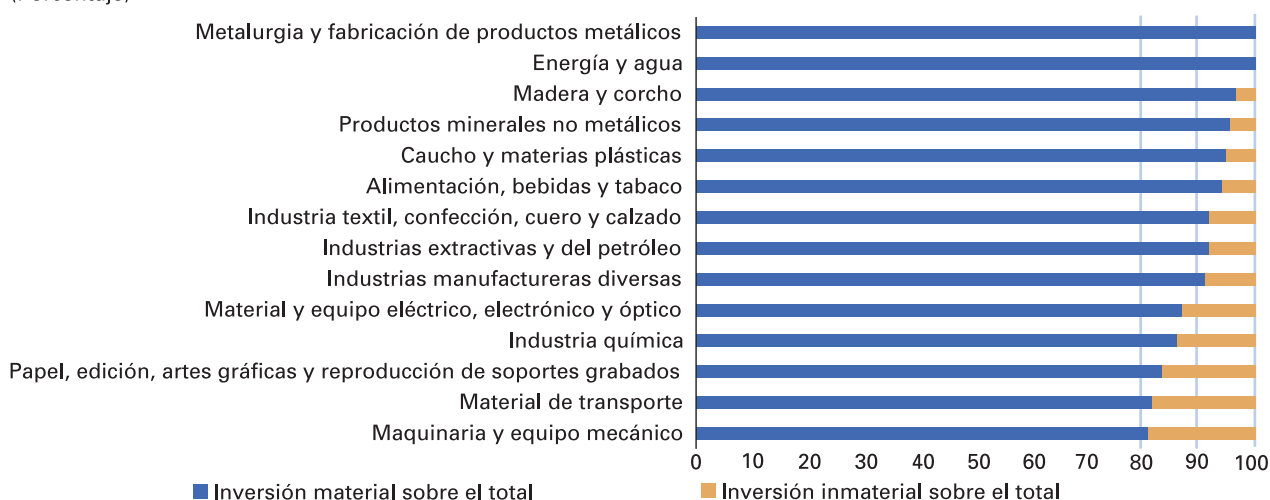
Si se analizan los datos a un mayor nivel de desagregación de actividad, para el conjunto de 100 sectores industriales, se observa que los sectores que más contribuyen a la inversión total son los de producción y distribución de energía eléctrica; producción y distribución de gas, vapor y agua; captación, depuración y distribución de agua; fabricación de vehículos de motor y elaboración de bebidas alcohólicas, que en conjunto suponen un 33,7% del total. En el otro extremo los cinco menos inversores son los de fabricación de artículos de joyería, orfebrería, platería y similares; fabricación de tejidos de punto; fabricación de tejidos textiles; industria de la peletería y preparación, curtido y acabado del cuero, que sólo representan un 0,07% de la inversión industrial.

Por otra parte, el análisis del ratio inversión por ocupado, pone de manifiesto grandes diferencias entre las distintas agrupaciones de la industria. Así, por ejemplo, ese ratio supone una cifra de 2.262 euros en la industria textil, confección, cuero y calzado, mientras que alcanza los 13.940 euros en la industria química. Puede observarse también que existen agrupaciones de actividad que muestran una escasa variabilidad de este ratio entre sus distintos sectores (ese es el caso, por ejemplo, de la industria de la madera y el corcho), mientras que en otras agrupaciones el valor del ratio está muy condicionado por el sector concreto de actividad. Así, por ejemplo, en la agrupación de industrias manufactureras diversas, el ratio del sector del reciclaje es de 14.808 euros por ocupado, frente a los 1.142 del sector de fabricación de artículos de joyería, platería y similares.

La mayor parte de la inversión de las empresas es realizada en activos materiales, si bien la distribución entre bienes materiales e inmateriales es variable en función de la actividad. El Gráfico 7.5 pone de manifiesto la importancia relativa de la inversión material en cada una de las agrupaciones industriales.

Gráfico 7.5. Inversión material e inmaterial por agrupación de actividad. 2007

(Porcentaje)



Nota: datos referidos a empresas con 20 y más ocupados

7. Inversión

Como puede observarse existen agrupaciones en las que la inversión inmateral se aproxima al 20% (maquinaria y equipo mecánico; material de transporte) mientras que en otras su aportación es muy pequeña no llegando al 1% (energía y agua; metalurgia y fabricación de productos metálicos).

Por último, y para completar el análisis, en la Tabla 7.5 se presentan los datos de inversión distribuidos conjuntamente por agrupación y tamaño de la empresa.

La estructura empresarial de cada actividad determina, en gran medida, la contribución de cada grupo de empresas a la inversión total. Cabe destacar la importancia de las grandes empresas en agrupaciones como energía y agua y material de transporte, así como la importancia de las pequeñas empresas en las agrupaciones de madera y corcho e industrias manufactureras diversas.

Tabla 7.5. Inversión material según agrupación de actividad y tamaño de la empresa. 2007

(Porcentaje)

	Pequeña	Mediana	Grande
TOTAL	27	22	51
Industrias extractivas y del petróleo	17	13	70
Alimentación, bebidas y tabaco	39	30	31
Industria textil, confección, cuero y calzado	46	28	26
Madera y corcho	73	17	9
Papel, edición, artes gráficas y reproducción de soportes grabados	36	28	36
Industria química	14	26	60
Caucho y materias plásticas	31	39	30
Productos minerales no metálicos	38	31	31
Metalurgia y fabricación de productos metálicos	44	30	26
Maquinaria y equipo mecánico	53	25	22
Material y equipo eléctrico, electrónico y óptico	23	25	52
Material de transporte	8	11	81
Industrias manufactureras diversas	64	28	9
Energía y agua	9	9	81

Si analizamos los datos a un mayor nivel de desagregación de actividades dentro de las diferentes agrupaciones, las empresas pequeñas tienen una mayor inversión material en sectores como estructuras de madera y piezas de carpintería y ebanistería; carpintería metálica; y tejidos de punto. Las empresas de tamaño mediano destacan en sectores como artículos de joyería, orfebrería y similares; aparatos de distribución y control eléctrico; y molinería, almidones y productos amiláceos. Por su parte las grandes empresas tienen mayor repercusión en las inversiones de las actividades de vehículos de motor; industria del petróleo, gas natural y combustibles nucleares; e industria del tabaco.

En resumen**¿Cuánto invierten las empresas del sector industrial?**

- En 2007, la inversión material media por empresa fue de 186.000 euros.
- La inversión material realizada por las empresas industriales supone, en media, un 4,5% del importe de su cifra de negocios.
- La inversión material bruta por ocupado en 2007 fue de 11.477 euros, lo que sitúa a España en la posición undécima en la Unión Europea.

¿Qué bienes de inversión adquieren las empresas industriales?

- La inversión en maquinaria e instalaciones técnicas supone conjuntamente el 67%.
- Un 7% de los recursos de inversión se dedicaron a activos inmateriales.

¿Cuáles son las actividades más inversoras?

- La energía es la actividad que lleva a cabo una mayor inversión tanto por empresa como por persona ocupada. También es la que contribuye con un mayor porcentaje al total de inversión industrial.
- Dentro del conjunto de las manufacturas, es la industria química la que realiza una mayor inversión por empresa y por persona ocupada.
- A nivel sectorial, destacan en las cifras de inversión por persona ocupada, además de los sectores energéticos y del petróleo; pasta papelera, papel y cartón; fabricación de cemento, cal y yeso; y elaboración de bebidas alcohólicas.

¿Influye el tamaño de la empresa en las decisiones de inversión?

- La inversión material por persona ocupada se incrementa a medida que aumenta el tamaño de la empresa.
- Las medianas y pequeñas empresas acumulan el 49% de la inversión en activos materiales.