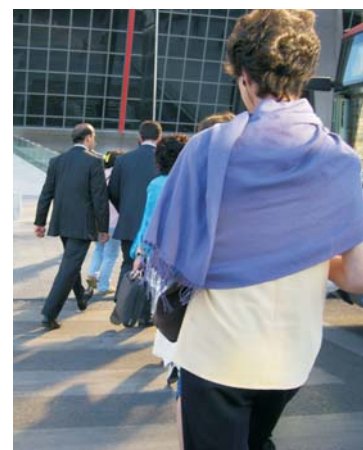
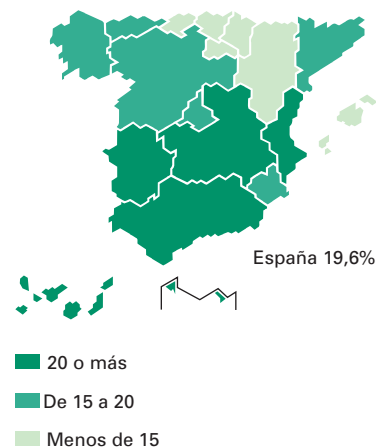




Población de 16 y más años según su relación con la actividad laboral y sexo. 2016

	Miles de personas	Variación interanual %
Ambos sexos		
Total	38.531,5	0,1
Activos	22.822,7	-0,4
- Ocupados	18.341,5	2,7
- Parados	4.481,2	-11,4
Inactivos	15.708,8	0,9
Varones		
Total	18.754,0	0,0
Activos	12.213,8	-0,9
- Ocupados	10.000,8	2,5
- Parados	2.213,0	-13,5
Inactivos	6.540,3	1,7
Mujeres		
Total	19.777,5	0,2
Activas	10.608,9	0,1
- Ocupadas	8.340,8	2,9
- Paradas	2.268,2	-9,2
Inactivas	9.168,5	0,3

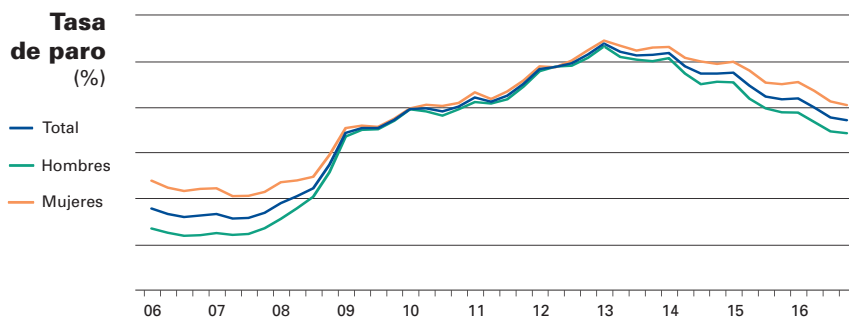
Tasa de paro. 2016 (%)



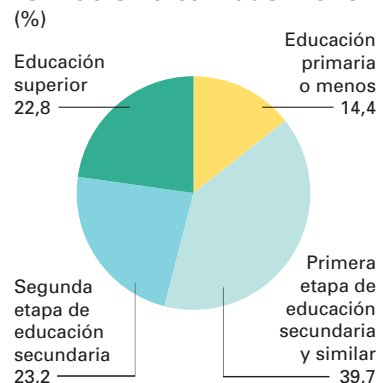
Tasa de paro, por debajo del 20%

Según la Encuesta de Población Activa, el número de activos disminuye un 0,4% durante 2016. Son en total 22,8 millones de personas y la tasa de actividad es el 59,2% de la población de 16 y más años.

Por primera vez desde 2010, la tasa de paro baja del 20% y se sitúa en el 19,6%. Un año más, la ciudad autónoma de Melilla, junto con Andalucía, Extremadura y Canarias, presentan las cifras más altas, con tasas de paro por encima del 26%.



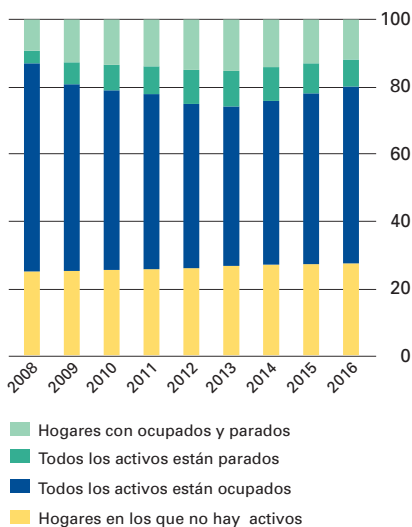
Parados según nivel de formación alcanzado. 2016 (%)



Asalariados según tipo de contrato. 2016



Hogares en relación con la actividad (%)



Ocupados por situación profesional. 2016

Miles de personas

Situación profesional	Miles de personas	Variación anual %
Total	18.341,5	2,7
Trabajador por cuenta propia	3.107,1	0,6
Empleador	909,4	2,4
Empresario sin asalariados o trabajador independiente	2.083,7	0,4
Miembro de cooperativa	26,3	16,2
Ayuda familiar*	87,7	-12,6
Asalariados	15.228,2	3,1
Asalariados del sector público	3.000,8	0,9
Asalariados del sector privado	12.227,4	3,6
Otra situación profesional	6,2	20,9

Más de 18 millones están ocupados

En 2016 el número de ocupados asciende a 18,3 millones en media anual, un 2,7% más que en 2015. De ellos, el 83,0% son asalariados, situación profesional que crece un 3,1%, principalmente en el sector privado.

Sube también el número de trabajadores por cuenta propia (un 0,6% en media) lo que incluye empleadores, empresarios sin asalariados, miembros de cooperativas y ayudas familiares.

El sector económico que registra un incremento interanual mayor es la agricultura, aunque el mayor peso lo tienen los servicios, con casi 14 millones de ocupados.

Ocupados por sector económico. 2016

Sector económico	Miles	%	Variación interanual %
Total	18.341,5	100,0	2,7
Agricultura	774,5	4,2	5,1
Industria	2.522,2	13,8	1,6
Construcción	1.073,8	5,9	0,0
Servicios	13.970,9	76,2	2,9



Coste laboral neto y salarios según sectores. 2015

	Coste neto*		Sueldos y salarios	
	Euros	Variación interanual %	Euros	Variación interanual %
Total	30.643,9	0,5	22.850,6	1,1
Industria	36.589,4	-0,7	27.120,3	0,3
Construcción	31.676,6	-1,0	22.595,2	-0,7
Servicios	29.462,5	0,9	22.067,5	1,4

*Coste bruto deducidas subvenciones y deducciones. Excluye dietas y gastos de viaje

Extremadura tiene los costes laborales más bajos

El coste neto en 2015 es de 30.643,87 euros por trabajador, una vez deducidos 213,44 euros en concepto de subvenciones y deducciones recibidas de las Administraciones Públicas para fomentar el empleo y la formación profesional, según la Encuesta Anual de Coste Laboral. Los sueldos y salarios registran un 1,1% de incremento respecto a 2014.

Distribución de los salarios

La Encuesta de Estructura Salarial refleja que en España el salario más frecuente durante 2014 es 16.491 euros/año, el mediano (19.264 euros/año) y el medio 22.858 euros/año.

El indicador "Brecha salarial entre mujeres y hombres", que utiliza la ganancia ordinaria por hora trabajada como base de la comparación, fue del 14,0%.



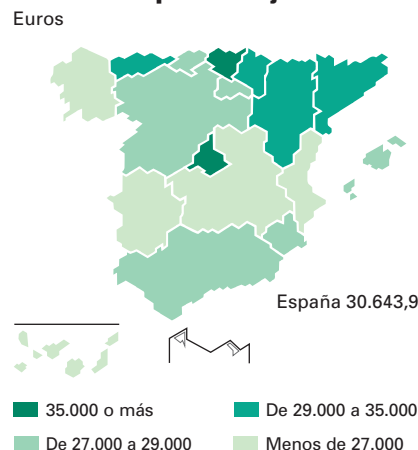
Actividades con mayor ganancia media anual. 2014

	Euros/año
Suministro de energía eléctrica, gas, vapor y aire acondicionado	51.035
Actividades financieras y de seguros	40.696
Industrias extractivas	32.971

Actividades con menor ganancia media anual. 2014

	Euros/año
Otros servicios	16.225
Actividades administrativas y servicios auxiliares	15.766
Hostelería	13.636

Coste neto por trabajador. 2015



Índice de Precios del Trabajo (IPT). Base 2008

El INE publica desde 2016 el Índice de Precios del Trabajo (IPT), base 2008.

Con este indicador se pretende medir la evolución temporal del precio de la mano de obra, sin que dicha medida esté afectada por los cambios en la calidad y cantidad del factor trabajo.

Se trata, por tanto, de medir la variación del coste salarial pagado por los empleadores por el conjunto de puestos de trabajo existentes, suponiendo que se mantiene la misma composición de puestos de trabajo del año anterior.

Índice de Precios del Trabajo 2008 = 100

