

N

### 3. Inclusión social

**Aspectos sociales del desarrollo sostenible analizados a través de los indicadores de pobreza monetaria y los relativos a otros factores de riesgo de exclusión, como el acceso a la educación, a la sanidad y al mercado de trabajo.**

---

■ Pobreza monetaria y condiciones de vida

---

■ Acceso al mercado de trabajo

---

■ Educación

---

Simbología: (..) dato no disponible o inexistente; (e) dato estimado por la fuente primaria; (s) dato estimado por Eurostat; (p) dato provisional; (r) ruptura de serie.



### 3. Inclusión social

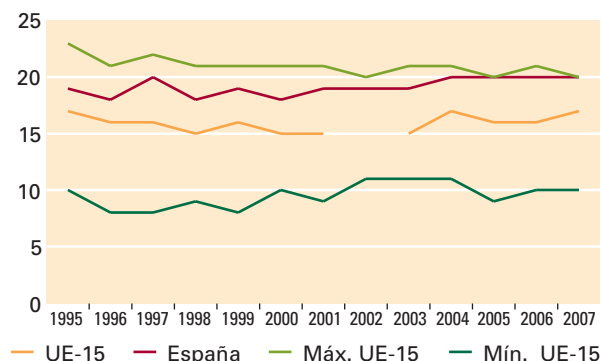
#### Tasa de riesgo de pobreza después de transferencias sociales

##### Indicador T3\_1\_I

En el caso europeo, dado que los niveles de pobreza absoluta son muy bajos, cobra mayor interés el estudio de la exclusión social y, en especial, uno de los factores de riesgo de la misma, como la pobreza monetaria relativa. Este tipo de indicadores permiten detectar aquellos grupos de población cuyas condiciones de vida son deficitarias con relación al conjunto de la sociedad, como consecuencia de disponer de un bajo nivel de ingresos económicos.

La tasa de riesgo de pobreza (indicador de primer nivel), permite sintetizar la situación en términos de pobreza monetaria relativa mediante el porcentaje de población residente que vive con ingresos inferiores al umbral de pobreza relativa (el 60% del ingreso mediano después de transferencias).

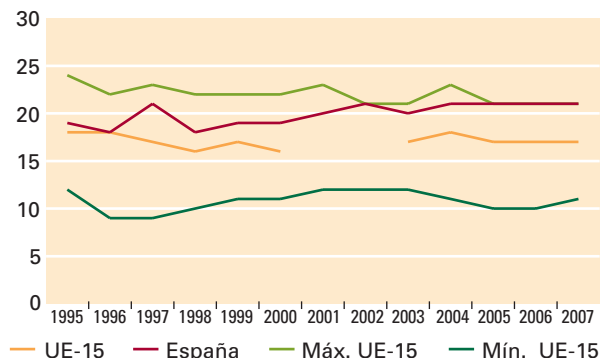
**Gráfico 3.1 Tasa de riesgo de pobreza después de transferencias sociales (%)**



De 2005 a 2007, el 20% de la población residente de España vivió por debajo del umbral de pobreza monetaria relativa. Este porcentaje fue menor en los países UE-15, al situarse en 2007 en el 17%. Tanto para España como para UE-15, el indicador se mueve en una banda situada entre el 15% y 20% durante el periodo 1995-2007. No obstante, es difícil establecer la existencia de una tendencia claramente positiva o negativa en su evolución, manifestando su carácter estructural en nuestras sociedades.

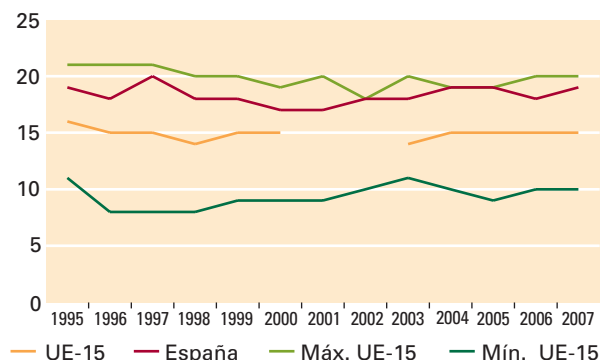
#### Gráfico 3.2 Tasa de riesgo de pobreza después de transferencias sociales.

##### Mujeres (%)



#### Gráfico 3.3 Tasa de riesgo de pobreza después de transferencias sociales.

##### Hombres (%)



Atendiendo al sexo, se puede apreciar en el indicador de la UE-15 la persistencia de tasas mayores en las mujeres que en los hombres, fenómeno que se percibe en España a partir de 1999. En el caso de las mujeres, la tasa se sitúa en España en el 21% (años 2004 a 2007), lo cual supone estar 4 puntos por encima de la media UE-15 desde 2005. Así pues, se puede considerar que la evolución ha sido negativa dado que en 1996, España y la UE-15 contaban con datos similares (19% y 18% respectivamente). En el colectivo de los hombres, el diferencial entre la tasa de España y la UE-15, en 2007, es igualmente del 4%, pero a diferencia del caso femenino, los niveles son inferiores, situándose en el 19% y 15% respectivamente.

**Tabla 3.1 Tasa de riesgo de pobreza después de transferencias sociales (%)**

Año	UE-15	España	Máx. UE-15	Mín. UE-15
1995	(s) 17	19	23	10
1996	(s) 16	18	21	8
1997	(s) 16	20	22	8
1998	(s) 15	18	21	9
1999	(s) 16	19	21	8
2000	(s) 15	18	21	10
2001	(s) 15	19	21	9
2002	..	(r) 19	20	11
2003	(s) 15	19	21	11
2004	(s) 17	(r) 20	21	11
2005	(r) 16	20	20	9
2006	16	20	21	10
2007	(p) 17	20	20	10

Fuente: Eurostat, INE-Encuesta de Condiciones de Vida

**Tabla 3.2 Tasa de riesgo de pobreza después de transferencias sociales Mujeres (%)**

Año	UE-15	España	Máx. UE-15	Mín. UE-15
1995	(s) 18	19	24	12
1996	(s) 18	18	22	9
1997	(s) 17	21	23	9
1998	(s) 16	18	22	10
1999	(s) 17	19	22	11
2000	(s) 16	19	22	11
2001	..	20	23	12
2002	..	(r) 21	21	12
2003	(s) 17	20	21	12
2004	(s) 18	(r) 21	23	11
2005	(b) 17	21	21	10
2006	17	21	21	10
2007	(p) 17	21	21	11

Fuente: Eurostat, INE-Encuesta de Condiciones de Vida

**Tabla 3.3 Tasa de riesgo de pobreza después de transferencias sociales Hombres (%)**

Año	UE-15	España	Máx. UE-15	Mín. UE-15
1995	(s) 16	19	21	11
1996	(s) 15	18	21	8
1997	(s) 15	20	21	8
1998	(s) 14	18	20	8
1999	(s) 15	18	20	9
2000	(s) 15	17	19	9
2001	..	17	20	9
2002	..	(r) 18	18	10
2003	(s) 14	18	20	11
2004	(s) 15	(r) 19	19	10
2005	(b) 15	19	19	9
2006	15	18	20	10
2007	(p) 15	19	20	10

Fuente: Eurostat, INE-Encuesta de Condiciones de Vida

## Pobreza monetaria y condiciones de vida

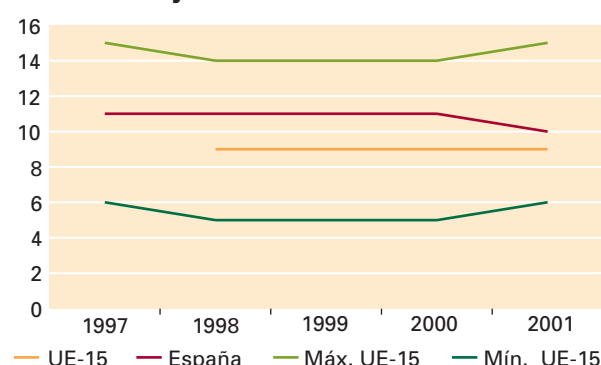
### Tasa de persistencia de renta baja

#### Indicador T3\_2\_II

Para un análisis completo de la pobreza es imprescindible incorporar al estudio el factor temporal. Es decir, se ha de contemplar la persistencia del fenómeno puesto que, cuando las personas están expuestas a situaciones de pobreza de manera continuada en el tiempo su situación se ve agravada, limitándose así sus posibilidades futuras de una mayor inclusión social.

La introducción de la dimensión temporal se realiza a través de la tasa de persistencia de renta baja, que proporciona el porcentaje de personas con una renta disponible equivalente por debajo del umbral de riesgo de pobreza, tanto en el año de referencia como en, al menos, dos de los tres años anteriores. Para su cálculo el umbral utilizado es el 60% del ingreso mediano equivalente después de transferencias, al igual que en el indicador tasa de pobreza relativa. Para interpretar este tipo de indicadores, de cierta complejidad teórica por introducir conceptos como el de renta disponible equivalente, es conveniente consultar la metodología de la fuente, que en el caso español es la Encuesta de Condiciones de Vida que realiza el INE.

**Gráfico 3.4 Tasa de persistencia de renta baja (%)**



Se estima que el 10% de la población española contaba en 2001 con una renta disponible equivalente por debajo del umbral de riesgo de pobreza, lo cual muestra un descenso del indicador de un punto porcentual respecto a los cuatro años anteriores, situándose un punto porcentual por encima del nivel del indicador para la UE-15 (9%) y cuatro puntos porcentuales por encima del valor mínimo.

**Tabla 3.4 Tasa de persistencia de renta baja (%)**

Año	UE-15	España	Máx. UE-15	Mín. UE-15
1997	..	11	15	6
1998	(s) 9	11	14	5
1999	(s) 9	11	14	5
2000	(s) 9	11	14	5
2001	(s) 9	10	15	6

Fuente: Eurostat, INE-Encuesta de Condiciones de Vida

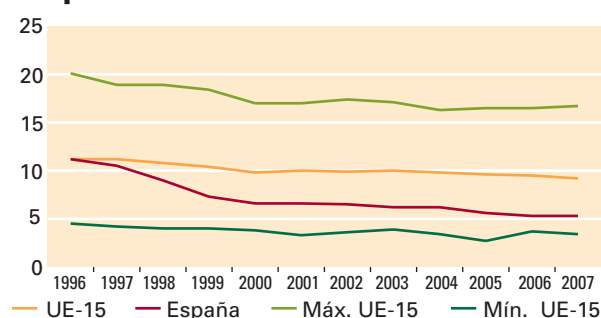
## ■ Acceso al mercado de trabajo

### Personas que viven en hogares sin personas ocupadas

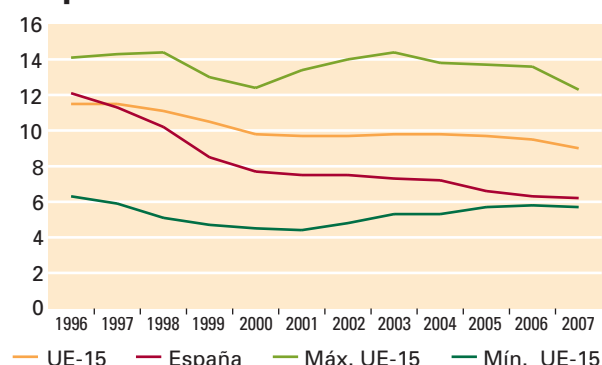
#### Indicador T3\_6\_II

El indicador proporciona el porcentaje de personas menores de 60 años que viven en hogares en los cuales ninguno de sus miembros trabaja. El análisis del acceso al mercado de trabajo desde la perspectiva del hogar es capaz de evidenciar la parte de la población cuya subsistencia depende en gran medida de la percepción de subsidios u otras ayudas sociales, quedando así potencialmente más expuestas a situaciones de exclusión. Para su cálculo no se tienen en cuenta los hogares formados en su totalidad por estudiantes menores de 25 años.

**Gráfico 3.5 Personas entre 0 y 17 años que viven en hogares sin personas ocupadas (%)**



**Gráfico 3.6 Personas entre 18 y 59 años que viven en hogares sin personas ocupadas (%)**



La evolución del indicador para España en el periodo 1996-2007 señala una reducción notable del porcentaje de personas que viven en hogares sin empleo, pasando de porcentajes del 11,2% al 5,3% en el caso de la población menor de edad, y del 12,1% al 6,2% en el caso de la población entre 18 y 59 años. Este descenso –de 5,9 puntos porcentuales en ambos colectivos– ha sido menos acusado en la UE-15 al experimentar una disminución de su indicador de 2 puntos porcentuales, con un descenso desde el 11% en 1996 hasta el 9% en 2007.

**Tabla 3.5 Personas entre 0 y 17 años que viven en hogares sin personas ocupadas (%)**

Año	UE-15	España	Máx. UE-15	Mín. UE-15
1996	(e) 11,2	11,2	20,1	4,5
1997	(e) 11,2	10,5	18,9	4,2
1998	(e) 10,8	9,0	18,9	4,0
1999	(e) 10,4	7,3	18,4	4,0
2000	(e) 9,8	6,6	17,0	3,8
2001	(e) 10,0	6,6	17,0	3,3
2002	(e) 9,9	6,5	17,4	3,6
2003	(e) 10,0	6,2	17,1	3,9
2004	(e) 9,8	6,2	16,3	3,4
2005	(e) 9,6	(r) 5,6	16,5	2,7
2006	(e) 9,5	5,3	16,5	3,7
2007	(e) 9,2	5,3	16,7	3,4

Fuente: Eurostat, INE-Encuesta de Población Activa

**Tabla 3.6 Personas entre 18 y 59 años que viven en hogares sin personas ocupadas (%)**

Año	UE-15	España	Máx. UE-15	Mín. UE-15
1996	(e) 11,5	12,1	14,1	6,3
1997	(e) 11,5	11,3	14,3	5,9
1998	(e) 11,1	10,2	14,4	5,1
1999	(e) 10,5	8,5	13,0	4,7
2000	(e) 9,8	7,7	12,4	4,5
2001	(e) 9,7	7,5	13,4	4,4
2002	(e) 9,7	7,5	14,0	4,8
2003	(e) 9,8	7,3	14,4	5,3
2004	(e) 9,8	7,2	13,8	5,3
2005	(e) 9,7	(r) 6,6	13,7	5,7
2006	(e) 9,5	6,3	13,6	5,8
2007	(e) 9,0	6,2	12,3	5,7

Fuente: Eurostat, INE-Encuesta de Población Activa

## Educación

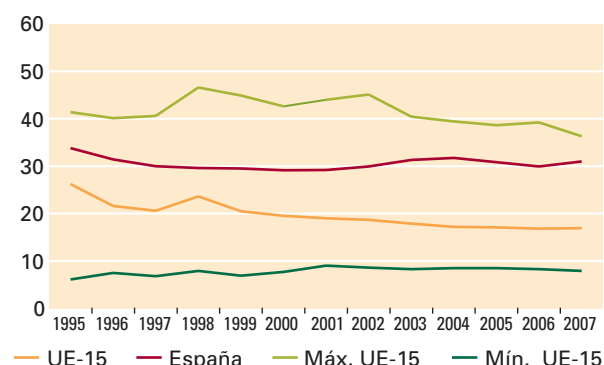
### Abandono escolar prematuro

#### Indicador T3\_10\_II

El seguimiento de este fenómeno es clave puesto que cuanto mayor es el porcentaje de abandono escolar prematuro –es decir, una vez superada la educación obligatoria– se considera que la merma en las posibilidades de desarrollo personal de los jóvenes es mayor, limitando, por extensión, la capacidad de progreso de la sociedad en que se integran.

Su medición se realiza sobre la población de personas con edades comprendidas entre los 18 y los 24, no escolarizadas, que han alcanzado como máximo un nivel de educación de secundaria obligatoria o anteriores niveles educativos (0, 1 y 2 según la Clasificación Internacional de Niveles Educativos, CINE). El criterio de abandono escolar fijado es no haber recibido ningún tipo de educación o formación durante las cuatro semanas anteriores a la realización de la encuesta.

**Gráfico 3.7 Abandono escolar prematuro (%)**



En 2007, la UE-15 cuenta con una tasa de abandono escolar prematuro del 16,9%, lo que supone una reducción de 9,3 puntos porcentuales con respecto a 1995. Mientras, en España el indicador ha experimentado un comportamiento ligeramente oscilante –con niveles siempre superiores a los de la UE-15– de tendencia descendente que lo ha llevado del 33,8% en 1995 al 31% en 2007, logrando un descenso de 2,8 puntos porcentuales.

**Tabla 3.7 Abandono escolar prematuro (%)**

Año	UE-15	España	Máx. UE-15	Mín. UE-15
1995	26,2	33,8	41,4	6,1
1996	21,6	31,4	40,1	7,5
1997	20,6	30,0	40,6	6,8
1998	23,6	29,6	46,6	7,9
1999	20,5	29,5	44,9	6,9
2000	19,5	29,1	42,6	7,7
2001	19,0	29,2	44,0	9,0
2002	18,7	29,9	45,1	8,6
2003	17,9	31,3	40,4	8,3
2004	17,2	31,7	39,4	8,5
2005	17,1	(r) 30,8	38,6	8,5
2006	16,8	29,9	39,2	8,3
2007	16,9	31,0	36,3	7,9

Fuente: Eurostat, Ministerio de Educación Política Social y Deporte a partir de INE-Encuesta de Población Activa