

N

4. Cambios demográficos

Factores demográficos que afectan a la sostenibilidad, como el envejecimiento demográfico y su impacto económico y social.

-
- Demografía
 - Adecuación de las rentas de las personas mayores
 - Sostenibilidad de las finanzas públicas
-

Simbología: (..) dato no disponible o inexistente; (e) dato estimado por la fuente primaria; (s) dato estimado por Eurostat; (p) dato provisional; (r) ruptura de serie.

4. Cambios demográficos

Tasa de empleo de los trabajadores de mayor edad

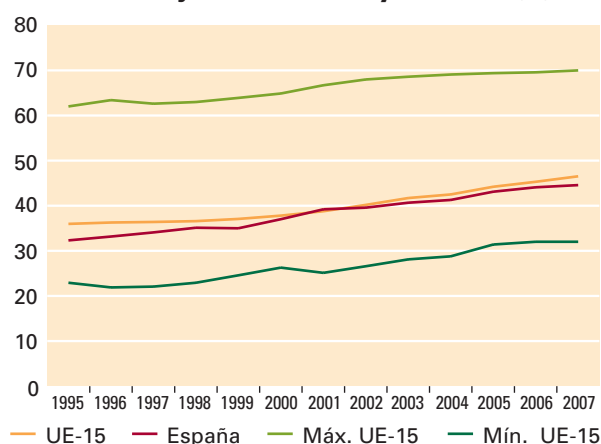
Indicador T4_1_I

El envejecimiento demográfico es uno de los retos que las sociedades desarrolladas han de afrontar: tanto los sistemas de pensiones y sanidad como los servicios de atención social –financiados con las aportaciones de los trabajadores actuales– han de sostener la calidad de vida de un número creciente de personas mayores debido al aumento de la esperanza de vida.

Así, alcanzar un aprovechamiento laboral de la población a lo largo de su vida activa lo más elevado posible se manifiesta como una vía directa para aumentar los recursos y compensar el aumento del gasto de las finanzas públicas. En particular, tal y como estableció el Consejo Europeo de Estocolmo (2001), se ha de prestar especial atención a la población activa de mayor edad dado su bajo nivel de empleo y su proximidad a la edad de jubilación.

A través de la tasa de empleo de los trabajadores de mayor edad, definida como la proporción de personas empleadas dentro del grupo de población con edad comprendida entre los 55 y los 64 años, es posible realizar el seguimiento de este segmento del mercado de trabajo.

Gráfico 4.1 Tasa de empleo de los trabajadores de mayor edad (%)



Las series del indicador, tanto para la UE-15 como para España, siguen una senda de crecimiento muy similar, partiendo en 1995 de niveles del 36% y del 32,3% hasta alcanzar en 2007 niveles del 46,5% y del 44,6% respectivamente; si bien aun están algo alejados del 70%, máximo de los países UE-15 para el mismo año de referencia.

Gráfico 4.2 Tasa de empleo de los trabajadores de mayor edad Mujeres (%)

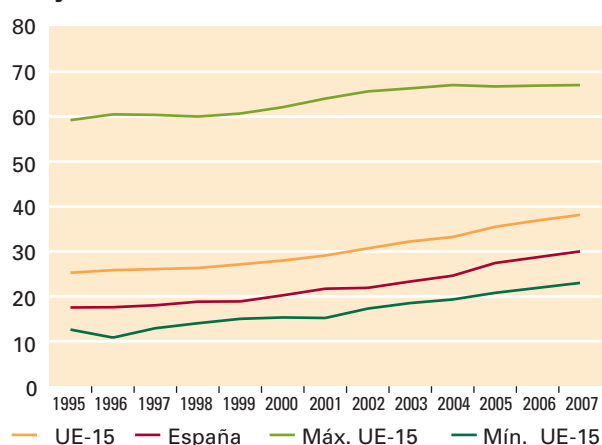
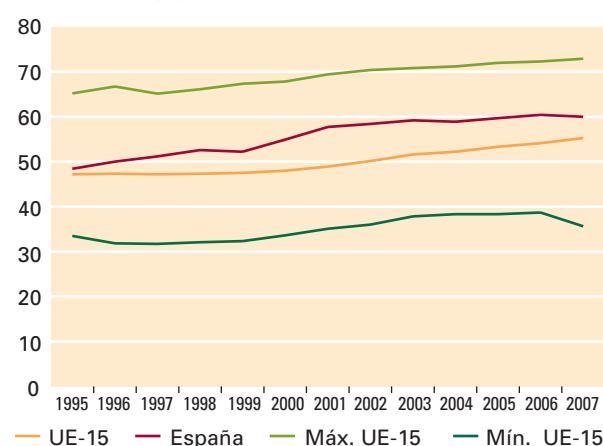


Gráfico 4.3 Tasa de empleo de los trabajadores de mayor edad Hombres (%)



Asimismo, en ambos casos sus desgloses por sexo presentan una gran desigualdad en los datos en detrimento de las mujeres de mayor edad, que cuentan con tasas de empleo del 38,1% y 30%, para España y la UE-15, frente a tasas de empleo en los hombres de mayor edad del 55,3% y 60% respectivamente.

Tabla 4.1 Tasa de empleo de los trabajadores de mayor edad (%)

Año	UE-15	España	Máx. UE-15	Mín. UE-15
1995	36,0	32,3	62,0	22,9
1996	36,3	33,2	63,4	21,9
1997	36,4	34,1	62,6	22,1
1998	36,6	35,1	63,0	22,9
1999	37,1	35,0	63,9	24,6
2000	37,8	37,0	64,9	26,3
2001	38,8	39,2	66,7	25,1
2002	40,2	39,6	68,0	26,6
2003	41,7	40,7	68,6	28,1
2004	42,5	41,3	69,1	28,8
2005	44,2	(r) 43,1	69,4	31,4
2006	45,3	44,1	69,6	32,0
2007	46,5	44,6	70,0	32,0

Fuente: Eurostat, INE-Encuesta de Población Activa

Tabla 4.2 Tasa de empleo de los trabajadores de mayor edad Mujeres (%)

Año	UE-15	España	Máx. UE-15	Mín. UE-15
1995	25,3	17,5	59,2	12,6
1996	25,8	17,6	60,5	10,8
1997	26,1	18,0	60,4	12,9
1998	26,3	18,8	60,0	14,0
1999	27,1	18,9	60,7	15,0
2000	28,0	20,2	62,1	15,3
2001	29,1	21,7	64,0	15,2
2002	30,7	21,9	65,6	17,3
2003	32,2	23,3	66,3	18,5
2004	33,2	24,6	67,0	19,3
2005	35,5	(r) 27,4	66,7	20,8
2006	36,9	28,7	66,9	21,9
2007	38,1	30,0	67,0	23,0

Fuente: Eurostat, INE-Encuesta de Población Activa

Tabla 4.3 Tasa de empleo de los trabajadores de mayor edad Hombres (%)

Año	UE-15	España	Máx. UE-15	Mín. UE-15
1995	47,2	48,4	65,2	33,5
1996	47,3	50,0	66,7	31,8
1997	47,2	51,2	65,1	31,7
1998	47,3	52,6	66,1	32,1
1999	47,5	52,2	67,3	32,3
2000	48,0	54,9	67,8	33,6
2001	48,9	57,7	69,4	35,1
2002	50,1	58,4	70,4	36,0
2003	51,6	59,2	70,8	37,8
2004	52,2	58,9	71,2	38,3
2005	53,3	(r) 59,7	72,0	38,3
2006	54,1	60,4	72,3	38,7
2007	55,3	60,0	72,9	35,6

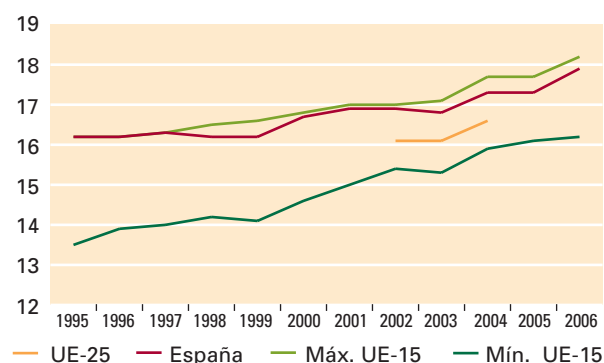
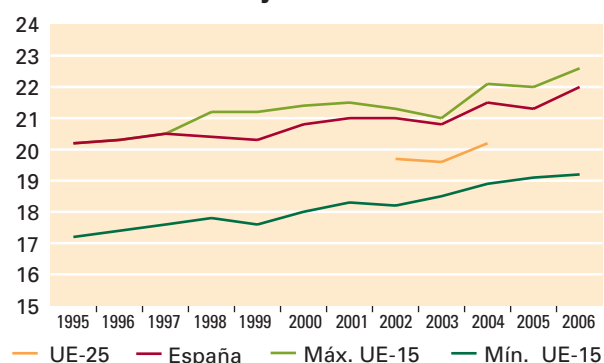
Fuente: Eurostat, INE-Encuesta de Población Activa

Demografía

Esperanza de vida a los 65 años, por sexo Indicador T4_2_II

La esperanza de vida a los 65 años indica el número medio de años que restan por vivir a las personas de 65 años de edad, siempre que se continúe bajo las condiciones actuales de mortalidad (probabilidad de muerte a una edad específica). Desde la óptica del desarrollo humano, su aumento suele asociarse a un mayor progreso ligado a la mejora de los hábitos saludables y de las condiciones de vida, así como a mejoras en el acceso y la calidad del sistema sanitario.

Por otra parte, desde la óptica económica y social, su aumento supone también una mayor presión para la financiación de los sistemas públicos de pensiones y sanidad así como de los servicios de asistencia social. En este contexto, el indicador da una señal acerca del nivel de esfuerzo que ha de realizar la sociedad para afrontar adecuadamente la demanda creciente de cuidados y atención a nuestros mayores.

Gráfico 4.4 Esperanza de vida a los 65 años. Hombres (Años)**Gráfico 4.5 Esperanza de vida a los 65 años. Mujeres (Años)**

En España, durante el periodo 1995-2006 el indicador ha seguido una senda de crecimiento escalonado, incrementándose en términos absolutos 1,7 años para los hombres y 2 años en las mujeres. El indicador calculado para los países de la UE-25 parece seguir una evolución similar a la de España –dado el reducido periodo con disponibilidad de datos– aunque recorriendo niveles algo inferiores (16,6 años en hombres y 20,2 en mujeres). En 2006, la esperanza de vida de los hombres y mujeres en España a los 65 años de edad se estima en 17,9 y 22 años respectivamente, situándose muy próxima al nivel máximo de la UE-15 (18,2 años en hombres y 22,6 en mujeres).

Tabla 4.4 Esperanza de vida a los 65 años de edad. Hombres (Años)

Año	UE-25	España	Máx. UE-15	Mín. UE-15
1995	..	16,2	16,2	13,5
1996	..	16,2	16,2	13,9
1997	..	16,3	16,3	14,0
1998	..	16,2	16,5	14,2
1999	..	16,2	16,6	14,1
2000	..	16,7	16,8	14,6
2001	..	16,9	17,0	15,0
2002	16,1	16,9	17,0	15,4
2003	16,1	16,8	17,1	15,3
2004	16,6	17,3	17,7	15,9
2005	..	17,3	17,7	16,1
2006	..	17,9	18,2	16,2

Fuente: Eurostat, INE-Tablas de Mortalidad

Tabla 4.5 Esperanza de vida a los 65 años de edad. Mujeres (Años)

Año	UE-25	España	Máx. UE-15	Mín. UE-15
1995	..	20,2	20,2	17,2
1996	..	20,3	20,3	17,4
1997	..	20,5	20,5	17,6
1998	..	20,4	21,2	17,8
1999	..	20,3	21,2	17,6
2000	..	20,8	21,4	18,0
2001	..	21,0	21,5	18,3
2002	19,7	21,0	21,3	18,2
2003	19,6	20,8	21,0	18,5
2004	20,2	21,5	22,1	18,9
2005	..	21,3	22,0	19,1
2006	..	22,0	22,6	19,2

Fuente: Eurostat, INE-Tablas de Mortalidad

Adecuación de las rentas de las personas mayores

Tasa de sustitución agregada de ingresos

Indicador T4_5_II

Es habitual que las personas vean reducidos sus ingresos una vez alcanzan la jubilación. Normalmente la pensión es de inferior cuantía a los ingresos percibidos en la última etapa de la vida laboral, por lo cual es importante cuantificar la diferencia entre una y otra etapa puesto que, si esta diferencia es muy acusada, puede conducir a situaciones de pobreza y exclusión social.

La tasa de sustitución agregada de ingresos mide dicha diferencia comparando el valor mediano del conjunto de las pensiones brutas de las personas entre los 65 y 74 años de edad con el valor mediano de los ingresos brutos (sin contar otras prestaciones sociales) de las personas con edades comprendidas entre 50 y 59 años; por tanto, cuanto más próximo a cien se sitúa el indicador, existirá menor diferencia entre ambas etapas.

Gráfico 4.6 Tasa de sustitución agregada de ingresos (%)

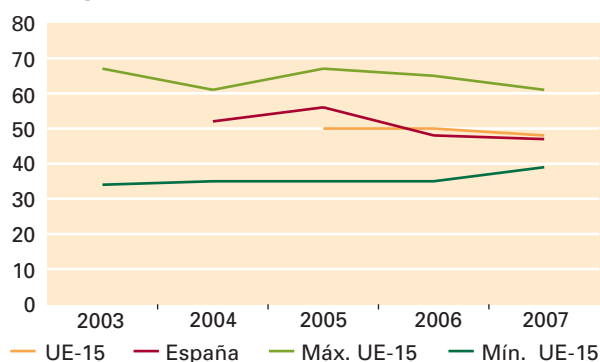
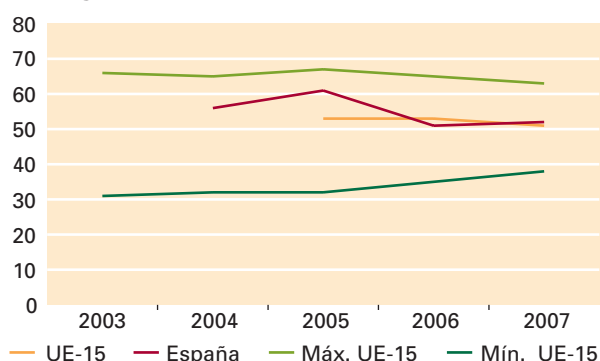
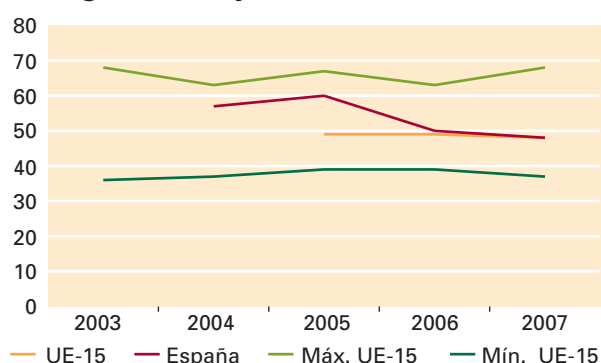


Gráfico 4.7 Tasa de sustitución agregada de ingresos. Hombres (%)



4. Cambios demográficos

Gráfico 4.8 Tasa de sustitución agregada de ingresos. Mujeres (%)



Se estima que en el año 2007 la tasa de sustitución agregada de ingresos para la UE-15¹⁰ fue del 48% evidenciando, en su desglose por sexo, una situación más favorable en el colectivo de hombres (51%) que en el de mujeres (48%). En lo que a España respecta, el indicador en 2007 se situó en el 47% situándose ligeramente por debajo de la media EU-15, mostrando una realidad algo más dispar en el análisis por sexos, resultado de una evolución contrapuesta del indicador en 2007 respecto a 2006. En el caso de los hombres aumenta hasta el 52%, mientras que en el caso de las mujeres desciende hasta el 48%.

Tabla 4.6 Tasa de sustitución agregada de ingresos (%)

Año	UE-15	España	Máx. UE-15	Mín. UE-15
2004	..	52	61	35
2005	(r) 50	56	67	35
2006	50	48	65	35
2007	(p) 48	47	61	39

Fuente: Eurostat, INE-Encuesta de Condiciones de Vida

Tabla 4.7 Tasa de sustitución agregada de ingresos. Hombres (%)

Año	UE-15	España	Máx. UE-15	Mín. UE-15
2004	..	56	65	32
2005	(r) 53	61	67	32
2006	53	51	65	35
2007	(p) 51	52	63	38

Fuente: Eurostat, INE-Encuesta de Condiciones de Vida

Tabla 4.8 Tasa de sustitución agregada de ingresos. Mujeres (%)

Año	UE-15	España	Máx. UE-15	Mín. UE-15
2004	..	57	63	37
2005	(r) 49	60	67	39
2006	49	50	63	39
2007	(p) 48	48	68	37

Fuente: Eurostat, INE-Encuesta de Condiciones de Vida

Sostenibilidad de las finanzas públicas

Deuda pública bruta consolidada

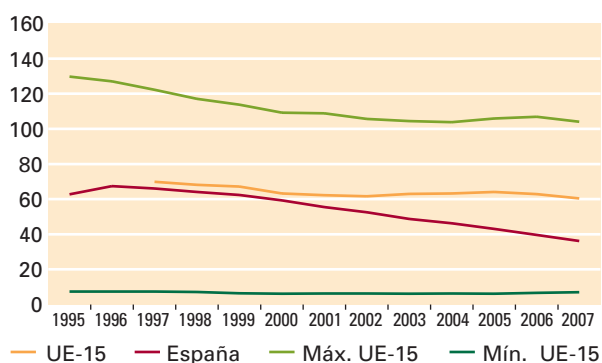
Indicador T4_7_II

La deuda pública permite al estado adelantar recursos que obtendrá en el futuro –vía impuestos, tasas, transferencias, etc.– para afrontar gasto público presente, pero al mismo tiempo, supone un aumento del gasto público futuro debido al pago de intereses asociados a la deuda.

Por este motivo es deseable que la deuda pública se sitúe en un nivel moderado en relación con los recursos disponibles de forma que, en el futuro, el pago de intereses asociados no merme la capacidad del estado para financiar el gasto público, en general, y los sistemas sanitarios y de protección social, en particular.

El indicador muestra el nivel de deuda asumida por las administraciones públicas (Administración General del Estado, comunidades autónomas y entidades locales) poniéndola en relación con el PIB. El valor de referencia del indicador para los países de la zona euro es el 60% (criterio del Pacto de estabilidad y crecimiento, 1997).

¹⁰ Media ponderada de los indicadores nacionales por su población.

Gráfico 4.9 Deuda pública bruta consolidada en relación al PIB (%)

España ha experimentado en los últimos años un descenso paulatino de la deuda de las administraciones públicas que –partiendo de un porcentaje de deuda del 62,7% en 1995– la han situado en el 36,2% del PIB en 2007, lo que coloca al indicador español alrededor de 24 puntos porcentuales por debajo de la media de la UE-15.

Tabla 4.9 Deuda pública bruta consolidada en relación al PIB (%)

Año	UE-15	España	Máx. UE-15	Mín. UE-15
1995	..	62,7	129,8	7,4
1996	..	67,4	127,0	7,4
1997	69,9	66,1	122,3	7,4
1998	68,1	64,1	117,1	7,1
1999	67,2	62,3	113,7	6,4
2000	63,2	59,3	109,2	6,2
2001	62,2	55,5	108,8	6,3
2002	61,6	52,5	105,7	6,3
2003	63,0	48,7	104,4	6,1
2004	63,2	46,2	103,8	6,3
2005	64,1	43,0	105,9	6,1
2006	62,8	39,6	106,9	6,6
2007	60,4	36,2	104,1	7,0

Fuente: Eurostat, Banco de España-Deuda Pública según el Protocolo de Déficit Excesivo