



Las empresas en España

A 1 de enero de 2011 hay en España 3,25 millones de empresas. Predominan las de pequeño tamaño o sin asalariados, dedicándose en su mayor parte a actividades de servicios. Más de la mitad son personas físicas (52,5%).

Debido al peso de las Pymes, el número de empresas en España es de los más altos de la Unión Europea, donde predominan las empresas entre 1 y 9 ocupados (microempresas). Estas empresas suponían en 2008 el 92,0% del total (excluidos servicios públicos, financieros y agricultura), cifra que en España se situaba en el 93,1%.

Entre 2008 y 2011 el número de empresas sin asalariados ha experimentado un crecimiento del 2,3%, mientras que el número total de empresas descendió un 5,0% en el mismo periodo.

Por cada 1.000 habitantes hay en España 70,4 empresas. Casi la mitad del total de empresas se reparten entre tres comunidades autónomas, con Cataluña a la cabeza (18,5% del total) seguida de Comunidad de Madrid (15,4%) y Andalucía (15,1%).

La construcción ha sido el sector más afectado en cuanto a desaparición de empresas en los años recientes. Según datos de la Contabilidad Nacional, el sector supone un 10,9% del Producto Interior Bruto en 2010. El comercio y la industria son los sectores que más aportan en términos de empleo y valor añadido.



Más información en:



www.ine.es

Fuentes utilizadas:

Directorio Central de Empresas, Encuesta de Población Activa, Demografía Armonizada de Empresas, Contabilidad Nacional de España.

La información internacional procede de Eurostat.



El Directorio Central de Empresas

El Directorio Central de Empresas (DIRCE) reúne en un sistema de información único al conjunto de empresas españolas y sus unidades locales ubicadas en el territorio nacional.

Se construye y mantiene a partir de datos primarios procedentes de diversas fuentes de entrada de origen administrativo y estadístico, sometiendo toda esta información a un conjunto de tratamientos de depuraciones, armonización e integración con el objeto de conseguir una cobertura nacional total.

Su objetivo básico es hacer posible la realización de encuestas económicas por muestreo. Se actualiza una vez al año, generándose un nuevo directorio con referencia a 1 de enero de cada año.

El DIRCE sirve también para satisfacer las demandas de información requeridas por los organismos internacionales, en particular, por la Oficina de Estadística de la Unión Europea (Eurostat).

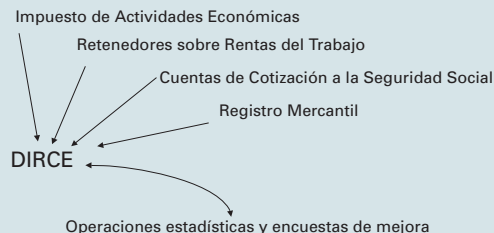


Empresas pequeñas y de servicios

A 1 de enero de 2011 el DIRCE sitúa en 3.250.576 el número de empresas que hay en España.

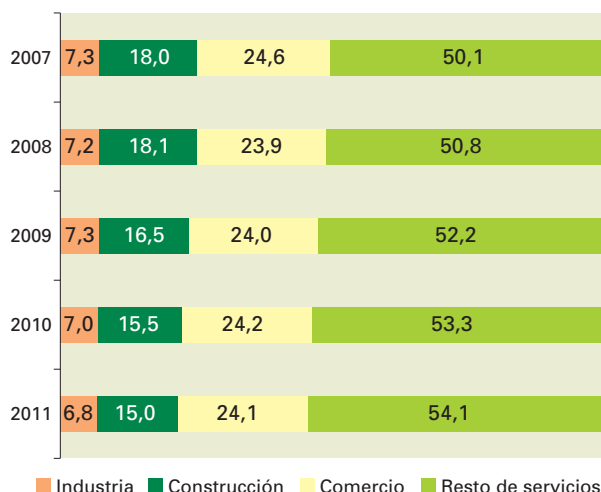
Predominan las empresas sin asalariados (55,2%) y del sector servicios excluido comercio (54,1%). Es también en estos dos sectores (Comercio y Resto de servicios) donde más se concentran las empresas de tamaño reducido. Las empresas grandes, por su parte, predominan en el sector industrial, donde un 7,9% del total emplea a 20 o más asalariados.

Actualización permanente del DIRCE



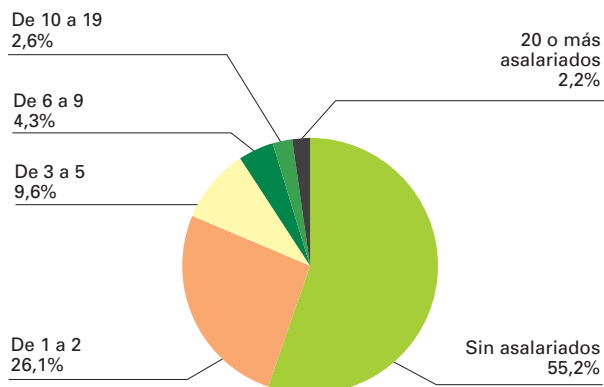
* El DIRCE recoge todas las actividades económicas excepto Agricultura y Pesca, Administración Pública, Defensa y Seguridad Social Obligatoria, las actividades de los hogares que emplean personal doméstico y las Organizaciones Extraterritoriales.

Empresas activas según sector económico* (%)



*Datos referidos a 1 de enero de cada año.

Empresas según número de asalariados 1 de enero de 2011





Una de cada dos empresas es persona física...

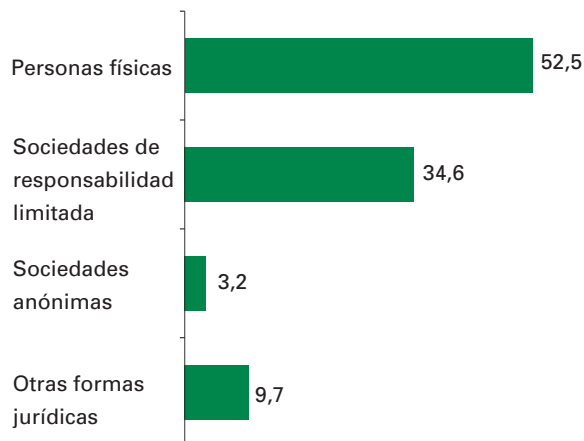
De las 3,2 millones de empresas activas registradas, más de la mitad (52,5%) son personas físicas.

Las ramas de actividad donde hay mayor número de empresas con el soporte legal de una persona física son Comercio al por menor (excepto vehículos de motor y motocicletas), Servicios de comidas y bebidas y Transporte terrestre.

Su mayor peso en términos relativos se sitúa en las actividades profesionales, científicas y técnicas, así como en algunos tipos de transporte terrestre y comercio menor en puestos y mercadillos, donde el 93% o más son personas físicas.

Empresas activas según su condición jurídica (%)

1 de enero de 2011



Ocupados por situación profesional. 2010

Miles de personas

Total	18.456,5
Trabajadores por cuenta propia	3.101,0
Empleador	1.026,5
Empresario sin asalariados o trabajador independiente	1.889,9
Miembro de cooperativa	32,3
Ayuda familiar*	152,5
Asalariados	15.346,8
Asalariados Sector Público	3.129,6
Asalariados Sector Privado	12.217,2
Otra situación	8,6

* Personas que trabajan sin remuneración en la empresa de un familiar con el que conviven.

...pero solo uno de cada diez ocupados es trabajador independiente

Según la Encuesta de Población Activa, en 2010 hay en España casi 18,5 millones de ocupados, de los cuales, 15,3 millones son asalariados. El número de empresarios sin asalariados o trabajadores independientes alcanza los 1,9 millones, lo que equivale casi a uno de cada diez ocupados.

La microempresa dentro de la Unión Europea

Datos de Eurostat sobre Demografía Armonizada de Empresas en la Unión Europea nos sitúan entre los países con mayor número de empresas.

La proporción de empresas de pequeño tamaño (entre 1 y 9 ocupados) se situaba en 92,0% dentro de la UE en 2008, pero son varios los países que superan esa cifra, entre ellos España, donde suponen en el mismo año un 93,1% del total (excluidos servicios financieros).

Países con mayor proporción de microempresas en la UE. 2008 (%)

UE-27	92,0
Polonia	95,5
República Checa	95,1
Suecia	94,7
Italia	94,3
Hungría	94,3
Portugal	94,0
España	93,1
Bélgica	92,5
Eslovenia	92,4
Chipre	92,3

Fuente: Eurostat



Concentración geográfica

Casi la mitad del total de empresas se reparten entre tres comunidades autónomas, con Cataluña a la cabeza (18,5% del total) seguida de Comunidad de Madrid (15,4%) y Andalucía (15,1%).

Por cada 1.000 habitantes hay en España 70,4 empresas. Las mayores proporciones se sitúan en Cataluña (82,1), Illes Balears (80,3) y Comunidad de Madrid (78,8).

Andalucía y Extremadura son las comunidades con menor proporción de empresas por habitante (59,6 y 60,1 respectivamente).



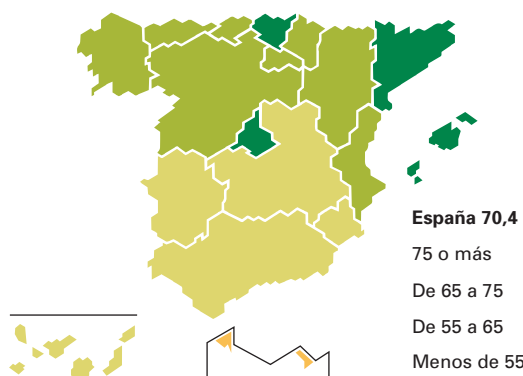
Desde 2008 el número de empresas en el Directorio ha descendido un 5 %

El número total de empresas registradas en el DIRCE descendió un 5,0% entre 2008 y 2011.

En este descenso general contrasta el aumento experimentado por las empresas sin asalariados (un 2,3% más que en 2008). Este incremento es mayor en Cataluña (4,5%) y Comunidad de Madrid (3,5%).

Empresas por cada 1.000 habitantes

1 de enero de 2011



El sector comercio es el más repartido

Las empresas de la industria y la construcción presentan mayor concentración geográfica que otros sectores. En ambos casos destaca Cataluña, con más del 18% del total de empresas.

El mayor peso relativo de las empresas catalanas tiene su excepción en el comercio, donde la primera posición la ocupa Andalucía (17,5%), seguida de Cataluña (17,2%) y Comunidad de Madrid (12,6%).

Empresas activas sin asalariados

Variación 2008/2011* (%)



*Datos referidos a 1 de enero de cada año.



¿Cuántas empresas nuevas permanecen al cabo del tiempo?

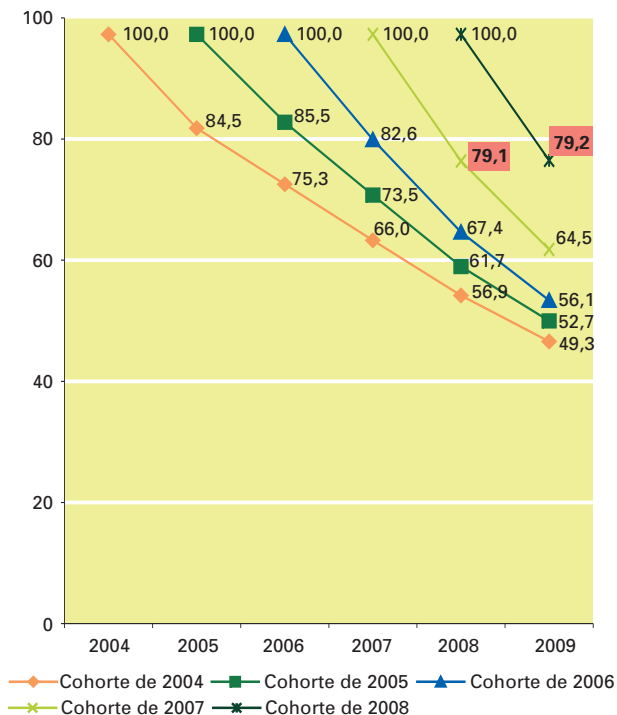
La explotación estadística del directorio de empresas sirve también para obtener datos relacionados con su evolución en el tiempo: nacimientos, muertes y supervivencia de empresas.

El análisis de este tipo de información se realiza mediante una metodología armonizada en el ámbito de la Unión Europea, lo que permite comparar y conocer detalladamente este aspecto de la estructura económica en cada país.

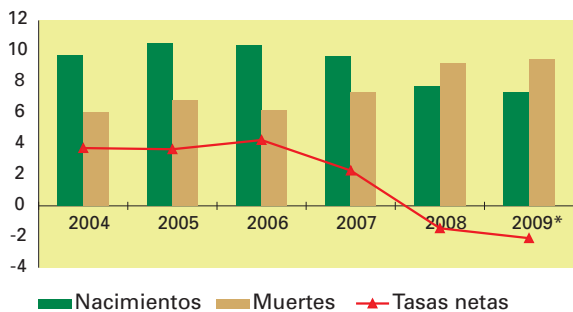
Los indicadores calculados para los últimos cinco años reflejan tasas de supervivencia empresarial inferiores al 80% al cabo de un año para las empresas nacidas en 2007 y 2008.

Otro aspecto a destacar es que los efectivos de la población inicial en 2004 quedan reducidos a la mitad al final del periodo.

Tasas de supervivencias en las cohortes de 2004 a 2008 (%)



Tasas netas (nacimientos-muertes) sobre unidades totales (%)



* Datos provisionales para la tasa de muertes de 2009.

Cambio de tendencia

La demografía de empresas de los últimos años refleja en sus tasas netas los efectos de la crisis económica. Desde 2008, la tasa de muertes de empresas supera a la de nacimientos.

España es uno de los países de la Unión Europea con mayor número de empresas activas, solo por debajo de Italia.

Empresas activas*. 2008

Italia	4.575.632
España	3.711.835
Alemania	3.627.464
Reino Unido	2.469.635
Portugal	1.113.674
Países Bajos	943.246
República Checa	938.275
Hungría	678.701
Suecia	636.225
Bélgica	588.507
Rumanía	540.846
Austria	401.872
Eslovaquia	381.056
Finlandia	342.406
Bulgaria	311.159
Lituania	163.906
Eslovenia	129.123
Letonia	93.854
Estonia	87.550
Chipre	69.933
Luxemburgo	29.551

* Industria, construcción y servicios excepto servicios de holding financieros. Dato no disponible para: Dinamarca, Francia, Grecia, Irlanda, Malta y Polonia.

Fuente: Eurostat

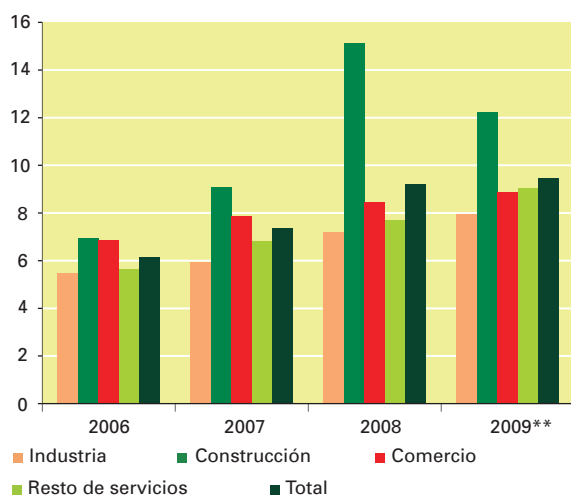


Destrucción de empresas de la construcción

La construcción ha sido el sector económico con mayor destrucción de empresas en los años recientes.

El saldo negativo entre nacimientos y muertes fue especialmente relevante en 2009 para la industria y la construcción, con tasas netas del -3,8% y -6,2%, respectivamente.

Tasas de muertes por sector económico* (%)



* Datos desde 2008 en CNAE-2009. No comparables con años precedentes.

** Datos provisionales.

Principales sectores según su aportación al PIB. 2010* (%)

Comercio ¹	22,0
Administración pública ²	16,9
Industria y energía ³	14,8
Construcción	10,9

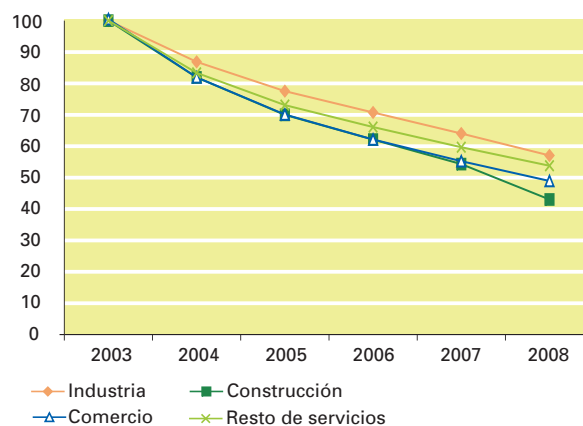
¹ Comercio al por mayor y al por menor; reparación de vehículos de motor y motocicletas; transporte y almacenamiento; hostelería.

² Administración pública y defensa; seguridad social obligatoria; educación; actividades sanitarias y de servicios sociales.

³ Industrias extractivas; industria manufacturera; suministro de energía eléctrica, gas, vapor y aire acondicionado; suministro de agua, actividades de saneamiento, gestión de residuos y descontaminación.

* Datos provisionales. Base 2008.

Tasas de supervivencia de la cohorte de 2003 por sectores económicos* (%)



* Datos en CNAE-93.



El peso relativo de la construcción

Un país se considera especializado en una actividad o sector económico cuando su aportación sectorial al valor añadido de la economía no financiera es la mayor en el conjunto de países considerado. Dentro de la Unión Europea, España es un país con especialización relativa en el sector de la construcción (17,8% sobre el total de la UE en 2008).

Sin embargo, la construcción no es el sector que más aporta al valor añadido de nuestra economía. En España, más de la mitad del Producto Interior Bruto procede de los servicios (comercio incluido) y también son estos los que más empleo concentran, seguidos de la industria.

En nuestra página web podrá encontrar toda la información estadística que el INE pone a disposición del público:

The screenshot displays the INE website interface. On the left, a navigation menu lists categories such as 'Entorno físico / medio ambiente', 'Demografía y población', 'Sociedad', 'Economía', 'Ciencia y tecnología', 'Agricultura', 'Industria, energía, construcción', 'Servicios', 'Clasificaciones y estándares', 'Internacional', 'Síntesis estadística', and 'Lista completa de operaciones'. The main content area features a table of 'Datos básicos... acceso directo' with columns for 'Fecha' and 'Valor'. The table includes indicators like IPC (Índice de precios de consumo), IPRI (Índice de precios industriales), and PIB (Producto Interior Bruto). A small bar chart titled 'Índice general nacional (%)' is also visible. On the right, a sidebar contains links to 'Guía de navegación', 'Contactar INE', 'Preguntas frecuentes', 'Calendario de estadísticas', 'Colaboradores en encuestas del INE', and 'iCal'. Below this, there's a section for 'Censos de Población y Viviendas 2011' and 'Explica' (Te ayudamos con la Estadística).

Operaciones estadísticas elaboradas por el INE
Directorio Central de Empresas: explotación estadística

Objetivo: reunir en un sistema de información único, a todas las empresas españolas y a sus unidades locales ubicadas en el territorio nacional. Su objetivo básico es hacer posible la realización de encuestas económicas por muestreo.

Variables estudiadas: empresas y unidades locales por localización, estrato de asalariados, condición jurídica y rama de actividad.

Demografía armonizada de empresas

Objetivo: proporcionar información agregada relativa a la población de empresas implantadas en el territorio nacional, tomando en consideración los aspectos vinculados al dinamismo empresarial y aplicando una metodología acordada en el ámbito de la Unión Europea.

Variables estudiadas: Stock de empresas activas, nacimientos, supervivencias y muertes de empresas según actividad económica, número de asalariados y forma legal.

Se realiza desde: 2008. Disponible desde 2008.

Acceso a financiación de las empresas

Objetivo: obtener información sobre la facilidad de acceso a la financiación por parte de las empresas, de los distintos tipos de financiación solicitada, la relevancia de diversos factores y de las perspectivas para el futuro.

Variables estudiadas: diversas características relacionadas con el acceso a financiación (grado de éxito en su obtención, avales, coste y carga necesario para su obtención, razones para la falta de financiación, etc.) y diferentes agrupaciones de la CHAE-2009 (tamaño y crecimiento de las empresas).

Todo en
www.ine.es