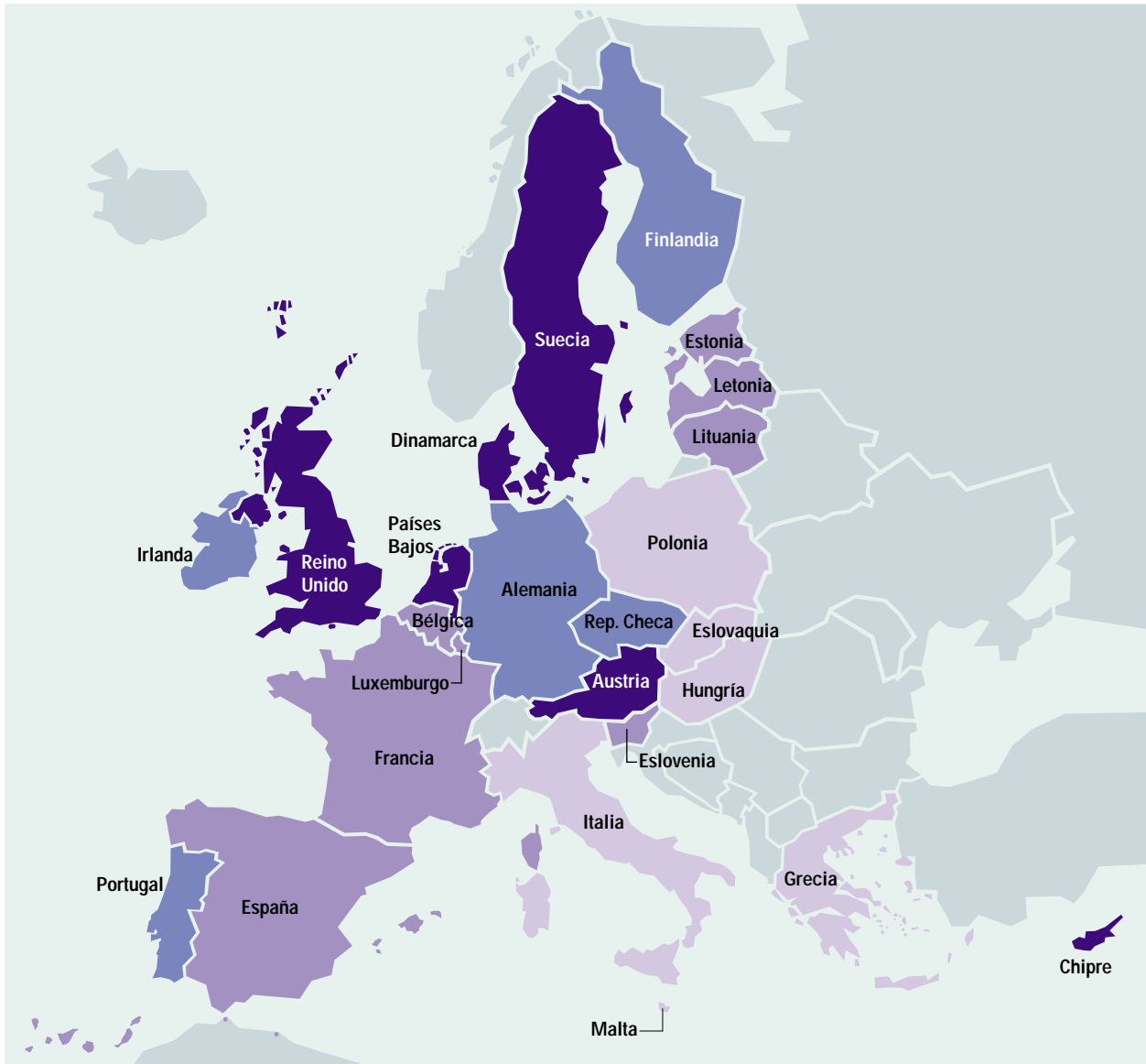


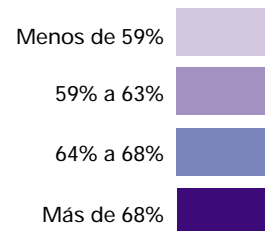
Mercado laboral





Tasa de empleo de los **25** Año 2003

Personas empleadas de edad comprendida entre 15 y 64 años en porcentaje de la población total de la misma categoría de edad.



Tasa de empleo

Año 2003 %

Dinamarca	75,1
Países Bajos	73,5
Suecia	72,9
Reino Unido	71,8
Chipre	69,2
Austria	69,2
Finlandia	67,7
Portugal	67,2
Irlanda	65,4
Alemania	65,0
Rep. Checa	64,7
Francia	63,2
Unión Europea	62,9
Estonia	62,9
Luxemburgo	62,7
Eslovenia	62,6
Letonia	61,8
Lituania	61,1
España	59,7
Bélgica	59,6
Grecia	57,8
Eslovaquia	57,7
Hungría	57,0
Italia	56,1
Malta	54,2
Polonia	51,2

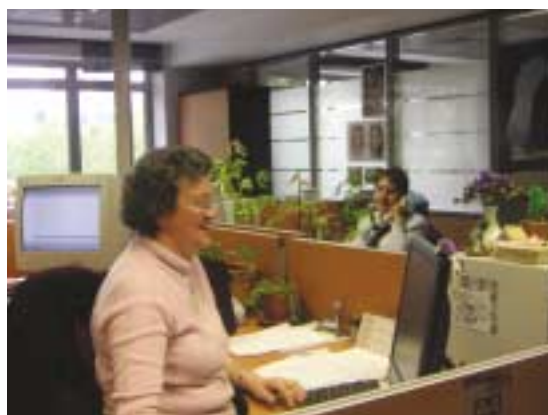
La tasa de empleo de las españolas entre las más bajas

El mercado trabajo en España ha sufrido una transformación en los últimos años, como consecuencia no sólo de la progresiva incorporación de la mujer al mercado laboral, sino sobre todo por la incorporación de la población inmigrante.

La **tasa de empleo** —personas con edades entre 15 y 64 años— ha pasado, en media anual, de 46,9% en 1995 a **59,7% en 2003**, alcanzando el máximo valor del decenio. Aún así, sigue siendo inferior a la **media comunitaria**, que se sitúa en el **62,9%**.

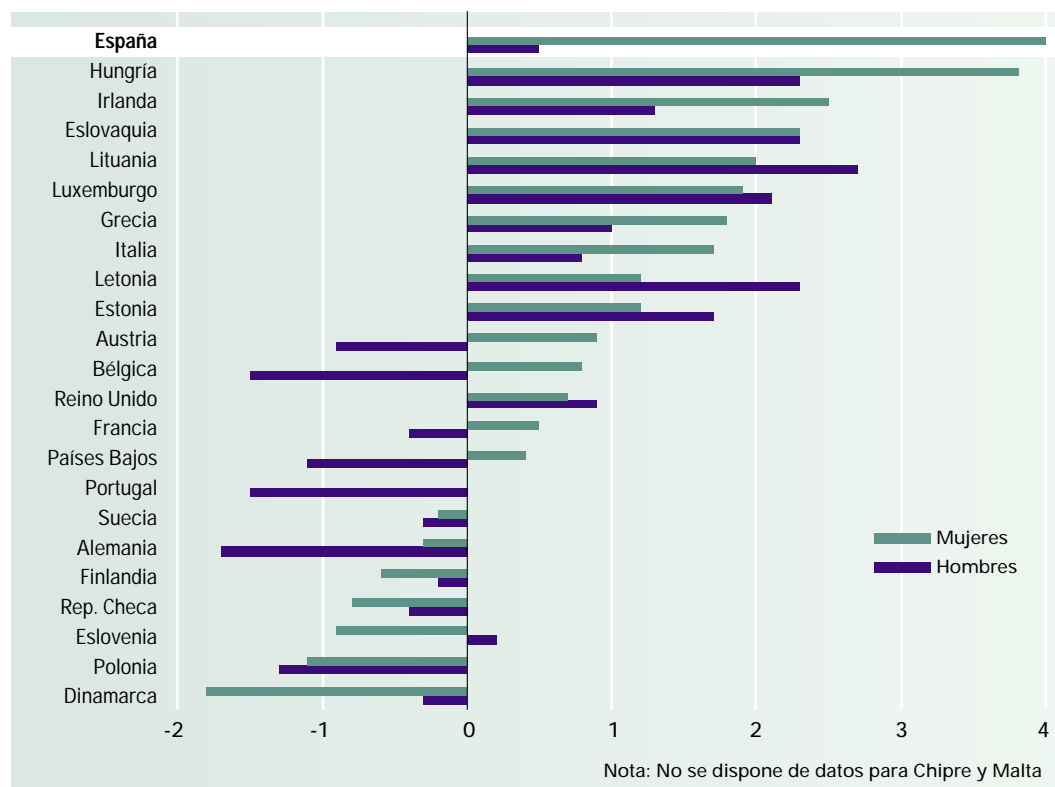
A pesar de que la **tasa de ocupación femenina** ha ido aumentando progresivamente en los últimos 10 años (**30,7% en 1994** y **46% en 2003**), sigue siendo bastante inferior a la **tasa masculina (73,2%)**.

Polonia tiene una tasa de empleo femenina que iguala a la de España y sólo Grecia, Italia y Malta, con un 43,8%, un 42,7% y un 33,6% respectivamente, tienen una tasa inferior.



Porcentaje de crecimiento del empleo. 2003

Ordenado según crecimiento del empleo femenino



En 2003, la **tasa de empleo** en **España** aumentó un **1,9%**, frente al **0,2%** de la **media comunitaria**. Por países ha sido muy desigual el crecimiento; así Francia tiene un crecimiento nulo y once de ellos un crecimiento negativo.

España es el Estado de la Unión con **mayor crecimiento de empleo femenino (4%)** y ocupa el quinto lugar en **aumento del empleo total**, por detrás de Hungría (3%), Lituania (2,4%), Eslovaquia (2,3%) y Luxemburgo (2%).

La creación de empleo en España multiplica por 10 la media de la UE



Tasa de empleo personas
de 55 a 64 años

Año 2003 %

Suecia	68,6
Dinamarca	60,2
Reino Unido	55,5
Estonia	52,3
Portugal	51,1
Chipre	50,4
Finlandia	49,6
Irlanda	49,0
Países Bajos	44,8
Lituania	44,7
Letonia	44,1
Rep. Checa	42,3
Grecia	42,1
España	40,8
Unión Europea	40,2
Alemania	39,5
Francia	36,8
Malta	32,5
Austria	30,4
Italia	30,3
Luxemburgo	30,0
Hungría	28,9
Bélgica	28,1
Polonia	26,9
Eslovaquia	24,6
Eslovenia	23,5

Aumenta el porcentaje de ocupados de mayor edad

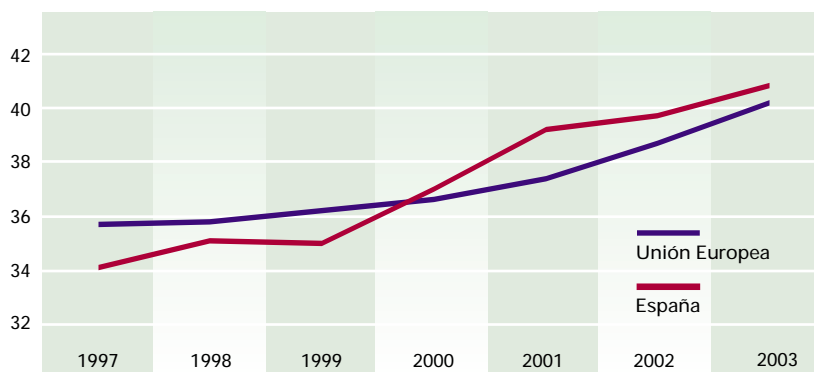
En España, en el año 2003, la **tasa de empleo** de las personas de 55 a 64 años se sitúa en una cifra **ligeramente superior a la media** de la Unión Europea (**40,8%** frente a **40,2%**).

Este valor ha ido creciendo a lo largo de los últimos ocho años. En **1996**, sólo **33 de cada 100** españoles de 55 a 64 años estaban trabajando.

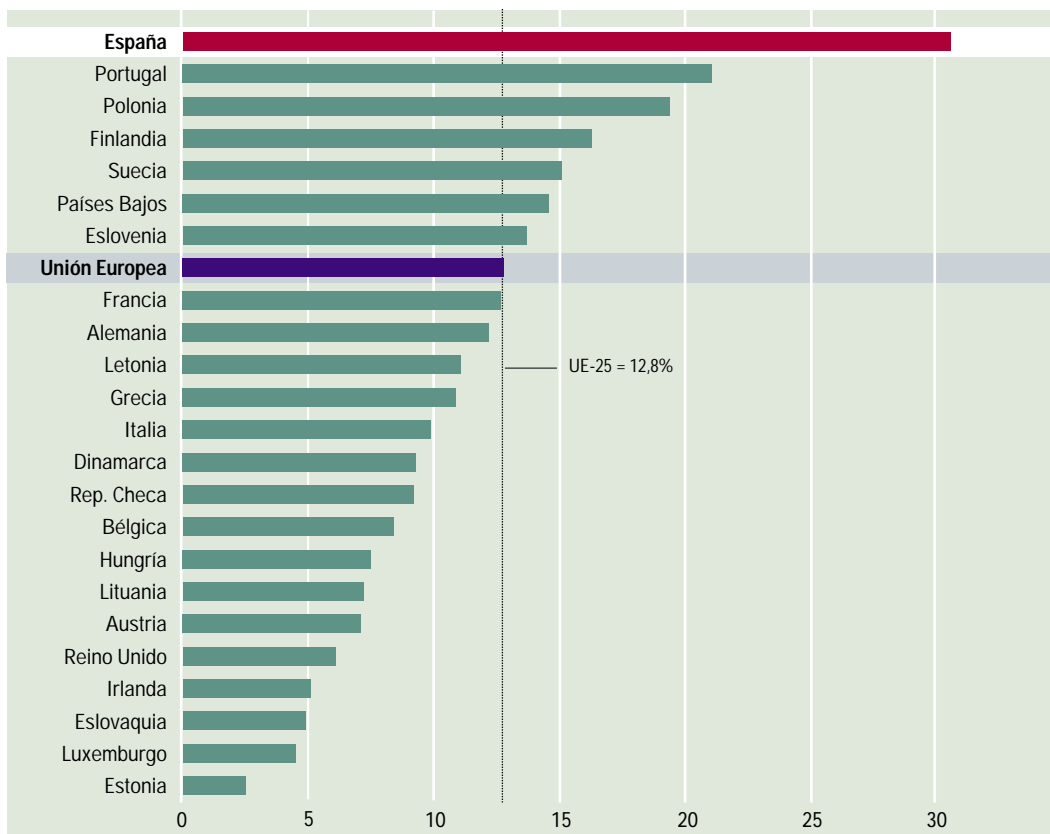
La tasa de empleo de las **españolas** en este grupo de edad, es sólo del **23,4%** frente al **30,8%** de la **media comunitaria** femenina. La diferencia entre Estados es significativa. Las tasas más elevadas se alcanzan en Suecia (66,3%) y Dinamarca (52,9%); mientras que las más bajas se dan en Eslovaquia y Malta (11,2% y 13% respectivamente).

La edad media de
salida del mercado
de trabajo de los
europeos es de
60 años

Evolución de la tasa de empleo de 55 a 64 años (%)



Porcentaje de empleo temporal. 2003



Temporalidad en el empleo

Aunque existe una ligera mejora en los últimos años, la temporalidad del empleo en España sigue siendo **muy superior a la media de la UE** (un **30,6%** frente a un **12,8%**). Le siguen Portugal y Polonia, con 21% y 19% respectivamente. En el otro extremo figuran Estonia (2,5%) y Luxemburgo (4,5%) con los menores porcentajes de empleo temporal.



Dispersión de las
tasas de empleo
regionales*

Año 2003

Unión Europea	13,0
Alemania	6,0
Austria	3,1
Bélgica	7,7
Chipre	-
Dinamarca	-
Eslovaquia	7,6
Eslovenia	-
España	8,9
Estonia	-
Finlandia	6,1
Francia	5,0
Grecia	3,6
Hungría	8,5
Irlanda	-
Italia	17,0
Letonia	-
Lituania	-
Luxemburgo	-
Malta	-
Países Bajos	2,4
Polonia	7,2
Portugal	3,9
Reino Unido	6,0
Rep. Checa	5,8
Suecia	4,3

* Países ordenados alfabéticamente
- Países sin desagregación regional

Se reducen las diferencias entre regiones

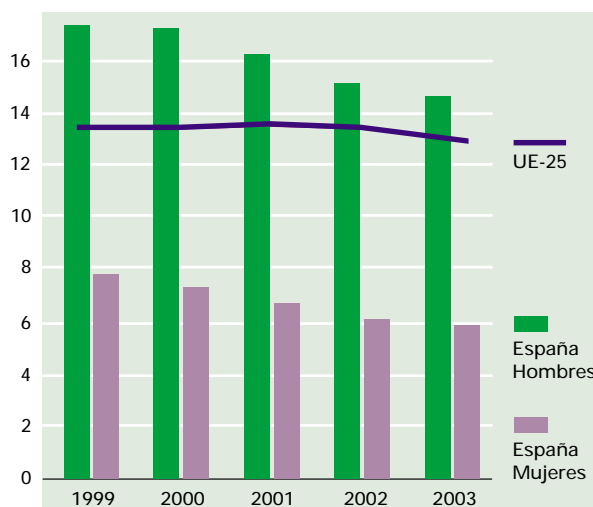
Existen importantes diferencias territoriales en el seno de la Unión Europea con respecto al empleo. Para ello, se estudia el coeficiente de variación de las **tasas de empleo por regiones NUTS-2*** dentro de cada país. El indicador da una medida de la dispersión regional de las tasas de empleo.

Desde 1999, en **España**, el coeficiente de variación ha experimentado una **reducción de 1,8 puntos porcentuales**, lo que indica que las diferencias de empleo entre regiones NUTS-2 se han reducido en nuestro país.

Aún así, para el 2003 la mayor disparidad entre las regiones se da en países como Italia y España y la menor en Países Bajos y Austria.

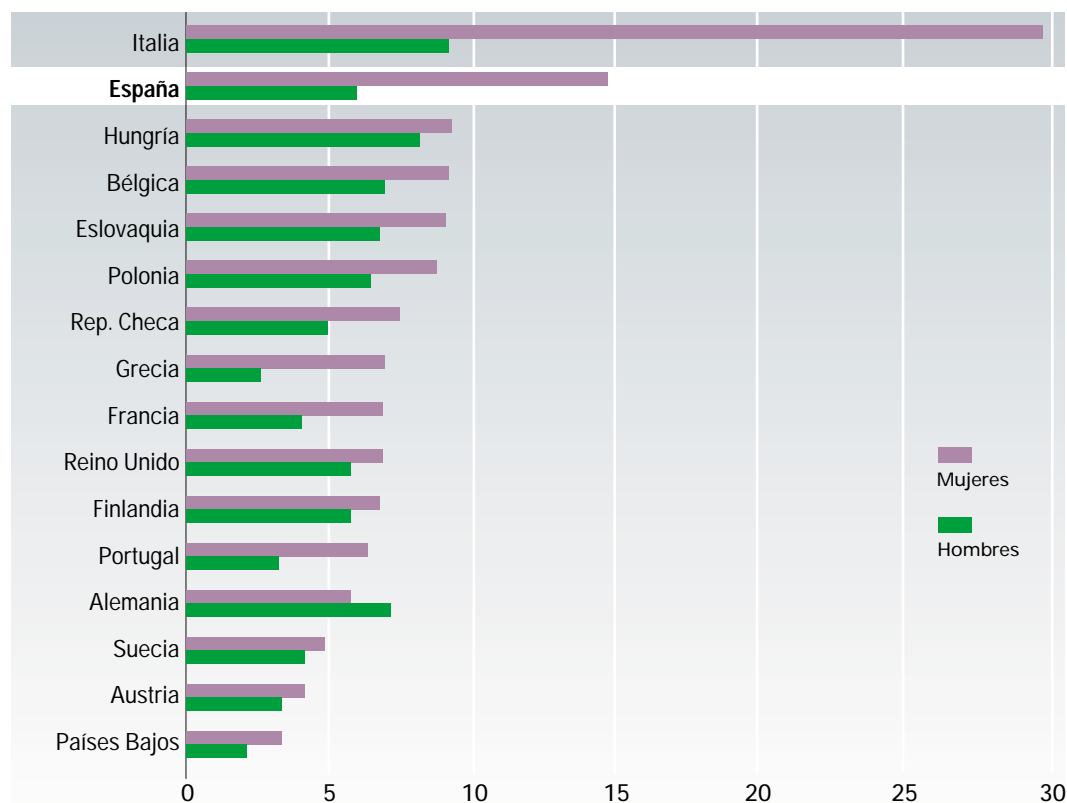
* La UE está integrada por **211 regiones** definidas como NUTS-2 por Eurostat. En el caso de España se corresponden con sus comunidades autónomas, junto con Ceuta y Melilla.

Evolución de la dispersión regional
de las tasas de empleo



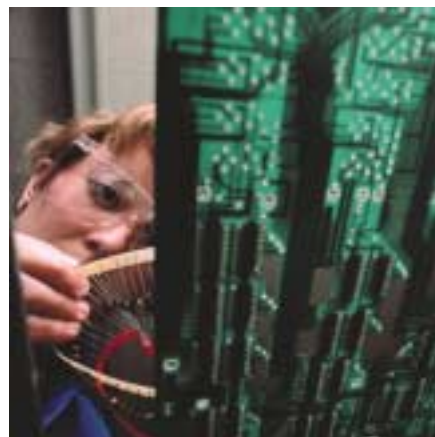
Porcentaje de dispersión del empleo. 2003

Ordenado según dispersión del empleo femenino



En la Unión Europea, salvo en Alemania, el porcentaje de dispersión del empleo regional femenino supera al masculino.

El dato más destacable es el de Italia, donde la dispersión del empleo regional femenino triplica al masculino (29,7% frente al 9,1%). En el caso de **España** esta diferencia es de **nueve puntos porcentuales**.



Tasa de paro*
Año 2003

%

Polonia	19,2
Eslovaquia	17,5
Lituania	12,7
España	11,3
Letonia	10,4
Estonia	10,2
Alemania	9,6
Francia	9,4
Grecia	9,3
Unión Europea	9,1
Finlandia	9,0
Italia	8,6
Malta	8,2
Bélgica	8,0
Rep. Checa	7,8
Eslovenia	6,5
Portugal	6,3
Hungría	5,8
Dinamarca	5,6
Suecia	5,6
Reino Unido	4,9
Irlanda	4,6
Chipre	4,5
Austria	4,3
Países Bajos	3,8
Luxemburgo	3,7

Jóvenes y mujeres, los más afectados por el paro

En 2003, en **España** hay **2,1 millones** de personas sin empleo. La tasa de paro se sitúa así en el **11,3%**. Esta cifra se ha ido reduciendo desde que en 1994 alcanzase su máximo valor, cuando veinte de cada cien personas activas estaban en paro.

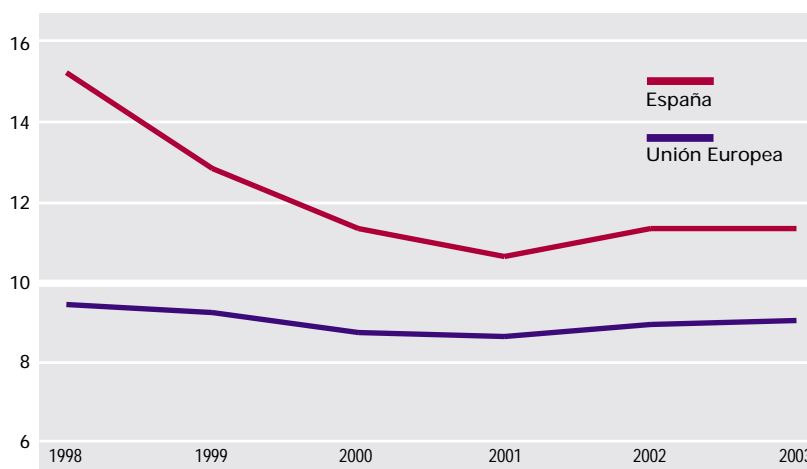
Aún así, es una de las tasas más elevadas de la Unión Europea, solamente superada por Polonia (19,2%), Eslovaquia (17,5%) y Lituania (12,7%). En el lado opuesto, las tasas más bajas corresponden a Luxemburgo (3,7%) y Países Bajos (3,8%).

Los grupos más afectados por el paro en España son los jóvenes, las mujeres y los parados de larga duración.

La **tasa de paro juvenil** —menores de 25 años— es del **22,7%** y duplica a la tasa general. Existe una diferencia de ocho puntos porcentuales entre la tasa femenina (**27,2%**) y la masculina (**19,4%**).

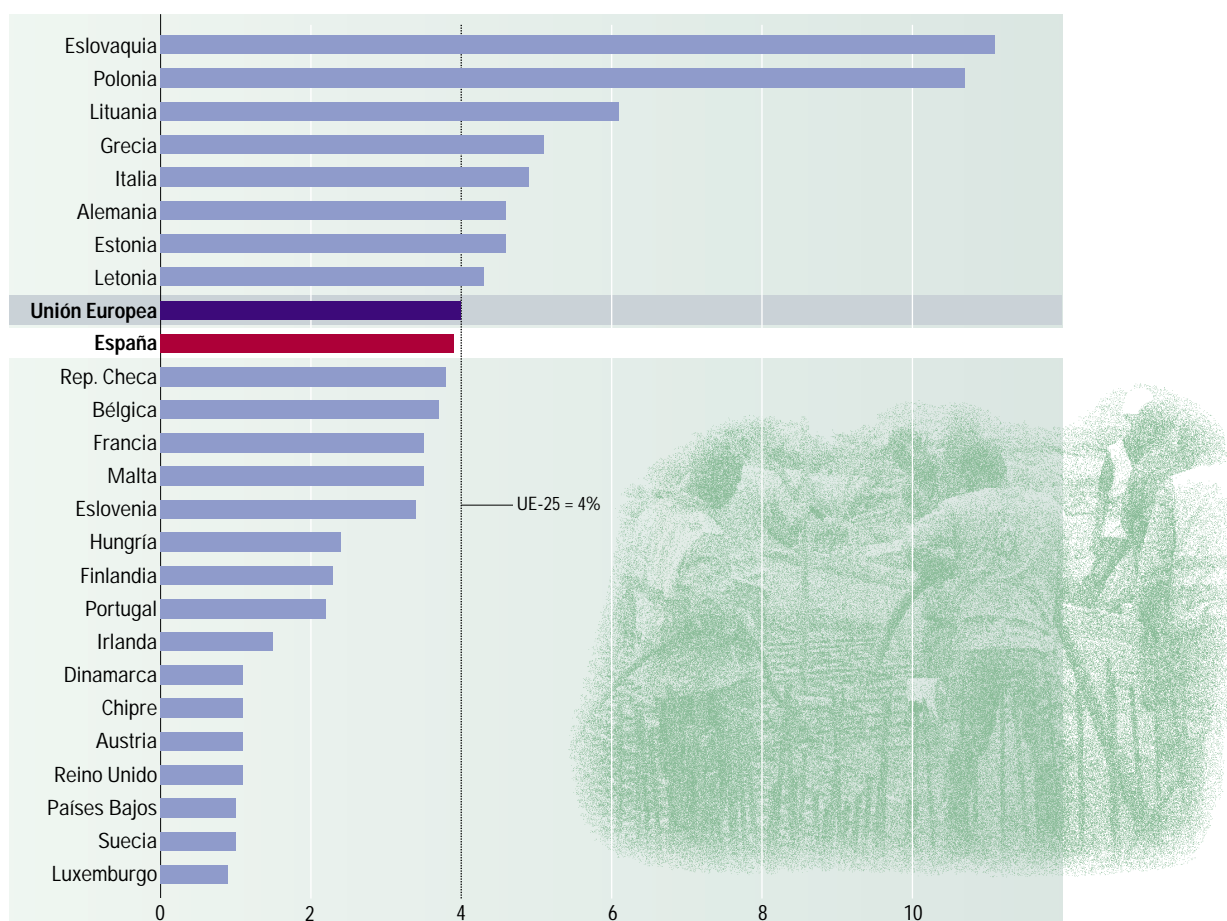
En cuanto a la **tasa de paro femenina**, es de **15,9%**, casi el doble que la masculina (**8,2%**).

Evolución de la tasa de paro (%)



* Porcentaje de personas sin empleo en la población económicamente activa, es decir, que ha tenido un empleo previamente, o que está dispuesta a trabajar en el plazo de dos semanas o busca trabajo.

Tasa de paro de larga duración. 2003



Se reduce el paro de larga duración

En los últimos años, en España, la **tasa de paro de larga duración** —doce meses como mínimo— ha bajado más de 7 puntos porcentuales, pasando del **11%** en 1994 a **3,9%** en 2003. Se coloca **una décima por debajo de la Unión Europea**.

La diferencia por sexo es muy acusada. La tasa de paro de las mujeres españolas es muy superior a la de los hombres (**6%** frente al **2,4%**).

Eslovaquia y Polonia, con un 11,1% y 10,7% respectivamente, alcanzan las tasas más elevadas. En Luxemburgo, en cambio, prácticamente no hay paro de larga duración, sólo un 0,9%.

Accidentes graves
en el trabajo*
Año 2001

Estonia	132
Letonia	116
Suecia	113
Chipre	112
Reino Unido	110
España	106
Irlanda	105
Francia	98
Luxemburgo	97
Unión Europea	95
Malta	94
Eslovenia	94
Italia	92
Países Bajos	92
Rep. Checa	91
Portugal	91
Dinamarca	90
Alemania	88
Finlandia	87
Grecia	86
Hungría	86
Lituania	85
Eslovaquia	84
Bélgica	83
Austria	83
Polonia	78

* Índice de accidentes graves por cada
100.000 personas empleadas
(1998 = 100)

Alto número de accidentes

En 2001, en la **Unión Europea**, hubo **4,7 millones de accidentes graves** en el trabajo —más de tres días de baja—, de ellos, **783.000** correspondieron a **España**.

Entre 1998 y 2001, se produjo un descenso del 6% de los accidentes graves en la UE. El mayor descenso tuvo lugar en Dinamarca (-18%), Bélgica y Austria (-17%), sin embargo, **aumentaron** en Suecia (13%), Reino Unido (10%) y **España (6%)**.

Entre los nuevos Estados miembros, Polonia registró la mayor disminución de accidentes (-22%), seguida de Eslovaquia (-16%). En el lado opuesto se encuentra Estonia, con un aumento de 32 puntos porcentuales.

En España, el **52%** de los accidentes con baja afectan a los **menores de 35 años**, situándose siete puntos porcentuales por encima de la media comunitaria.

**Más de la mitad
de los accidentes laborales
graves los sufren los
menores de 35 años**



Accidentes mortales. 2001*



Un total de **739** personas perdieron la vida en España, como consecuencia de un accidente laboral durante 2001, el **8% menos que un año antes**.

Entre 1998 y 2001, los accidentes mortales descendieron un 21% en la Unión Europea. El país que registró un mayor descenso fue Dinamarca (-45%), por el contrario, en Letonia aumentaron en un 40%.



En 2001, en EE.UU. el índice de accidentes mortales de trabajo es de 93 por cada 100.000 personas, en Japón es de 98