

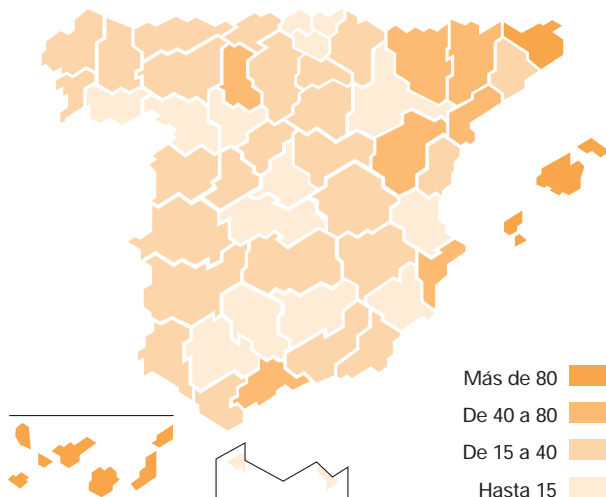
Oferta hotelera

Establecimientos y plazas a 31-12-1999

Establecimientos y plazas por categorías hoteleras

Categorías	Establecimientos		Plazas	
	Número	%	Número	%
TOTAL	16.229	100	1.282.013	100
Hoteles: Estrellas oro				
Cinco	78	0,48	27.028	2,11
Cuatro	787	4,85	263.829	20,58
Tres	2.016	12,42	492.016	38,38
Dos	1.693	10,43	167.745	13,08
Una	1.439	8,87	71.202	5,55
Hostales: Estrellas plata				
Tres	114	0,70	13.232	1,03
Dos	2.900	17,87	102.277	7,98
Una	7.202	44,38	144.684	11,29

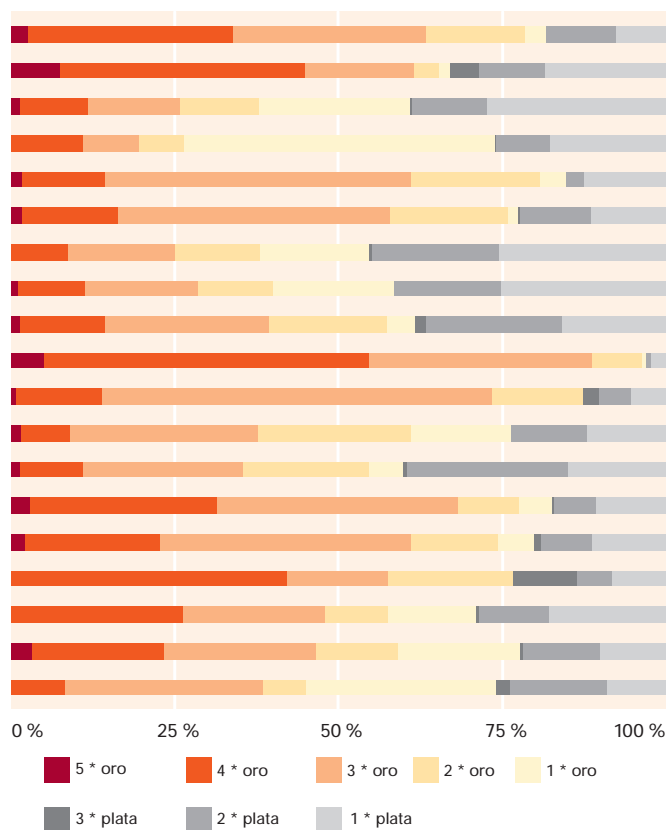
Plazas por cada 1.000 habitantes



Distribución de los establecimientos y plazas hoteleras por comunidades autónomas

Comunidades autónomas	Establecimientos		Plazas	
	Número	%	Número	%
TOTAL	16.229	100	1.282.013	100
Andalucía	2.266	13,96	180.978	14,12
Aragón	712	4,39	29.429	2,30
Asturias (Principado de)	620	3,82	18.611	1,45
Baleares (Illes)	1.483	9,14	297.325	23,19
Canarias	532	3,28	141.965	11,07
Cantabria	496	3,06	17.968	1,40
Castilla y León	1.452	8,95	53.453	4,17
Castilla-La Mancha	842	5,19	30.186	2,35
Cataluña	2.713	16,72	218.175	17,02
Comunidad Valenciana	1.019	6,28	92.845	7,24
Extremadura	418	2,58	24.856	1,94
Galicia	1.526	9,40	61.649	4,81
Madrid (Comunidad de)	1.242	7,65	63.603	4,96
Murcia (Región de)	209	1,29	14.657	1,14
Navarra (C. Foral de)	150	0,92	10.104	0,79
País Vasco	396	2,44	19.662	1,53
Rioja (La)	117	0,72	5.094	0,40
Ceuta y Melilla	36	0,22	1.453	0,11

Plazas



Establecimientos*: unidad productora de servicios de alojamiento hotelero (hotel, aparthotel, motel, hostel, ...), clasificados por categorías de acuerdo con la modalidad y el número de estrellas, asignada por las Consejerías de Turismo de las comunidades autónomas.

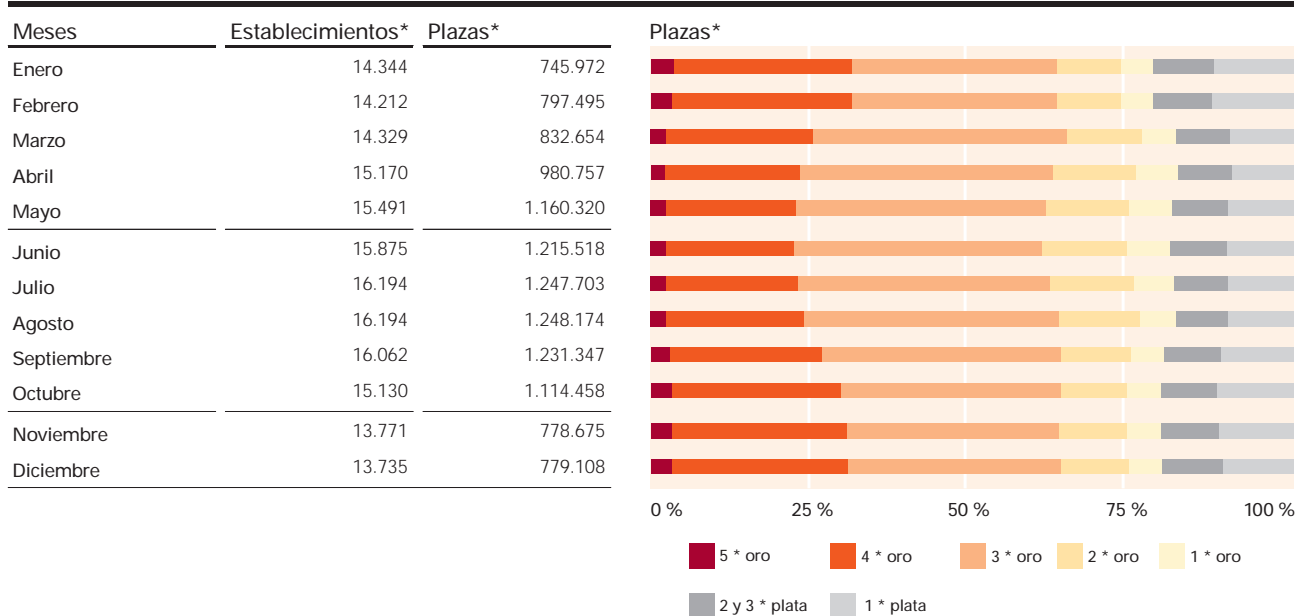
Plazas*: total de camas fijas de los establecimientos.

(*) Establecimientos y plazas existentes a 31 de diciembre de 1999, según directorio de las Consejerías de Turismo.

Oferta hotelera

Establecimientos y plazas: evolución en 1.999

Establecimientos y plazas: evolución en 1999



Distribución porcentual de las plazas hoteleras por comunidades autónomas en 1999

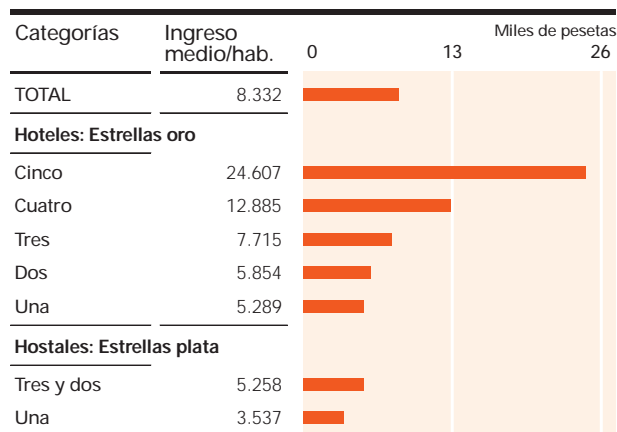
Comunidades autónomas	Plazas*											
	Enero	Febrero	Marzo	Abril	Mayo	Junio	Julio	Agosto	Septie.	Octub.	Novie.	Diciem.
TOTAL	100	100	100	100	100	100	100	100	100	100	100	100
Andalucía	17,5	17,8	17,9	16,6	14,2	14,0	13,7	13,7	13,8	14,6	18,0	17,9
Aragón	3,2	3,2	3,2	2,7	2,1	2,2	2,3	2,3	2,3	2,3	2,8	3,4
Asturias (Principado de)	1,8	1,8	1,7	1,7	1,4	1,5	1,4	1,5	1,4	1,4	1,9	1,9
Balears (Illes)	10,2	11,2	11,3	15,1	24,6	24,2	23,7	23,7	24,0	25,0	7,8	7,8
Canarias	17,8	17,5	16,8	14,5	12,0	11,6	11,5	11,6	11,7	12,9	18,2	18,4
Cantabria	1,1	1,1	1,3	1,3	1,1	1,3	1,5	1,5	1,4	1,1	1,4	1,3
Castilla y León	5,3	5,0	5,0	4,3	3,7	3,5	3,5	3,5	3,5	3,8	5,4	5,3
Castilla-La Mancha	3,0	3,0	2,9	2,5	2,2	2,1	2,1	2,1	2,1	2,3	3,2	3,1
Cataluña	12,0	12,4	12,6	15,9	17,0	18,4	18,9	18,9	18,2	14,3	11,9	12,5
Comunidad Valenciana	8,6	8,6	8,8	8,7	7,4	7,3	7,5	7,4	7,4	7,6	9,1	8,8
Extremadura	1,8	1,7	1,6	1,5	1,2	1,2	1,2	1,2	1,2	1,3	1,8	1,8
Galicia	4,6	4,1	4,4	4,4	3,8	4,0	4,3	4,3	4,3	4,1	5,4	5,1
Madrid (Comunidad de)	7,9	7,6	7,4	6,4	5,4	5,1	5,0	4,8	5,0	5,6	7,9	8,0
Murcia (Región de)	1,5	1,5	1,5	1,4	1,2	1,2	1,2	1,1	1,2	1,1	1,3	1,2
Navarra (C. Foral de)	0,8	0,8	0,8	0,7	0,6	0,6	0,6	0,6	0,6	0,7	0,9	0,8
País Vasco	2,0	2,0	1,9	1,7	1,4	1,4	1,3	1,4	1,4	1,5	2,1	1,9
Rioja (La)	0,5	0,5	0,5	0,4	0,4	0,4	0,4	0,4	0,4	0,4	0,6	0,6
Ceuta y Melilla	0,2	0,2	0,2	0,2	0,1	0,1	0,1	0,1	0,1	0,2	0,2	0,2

(*) Establecimientos abiertos en el mes según directorio y total de plazas estimadas en la encuesta.

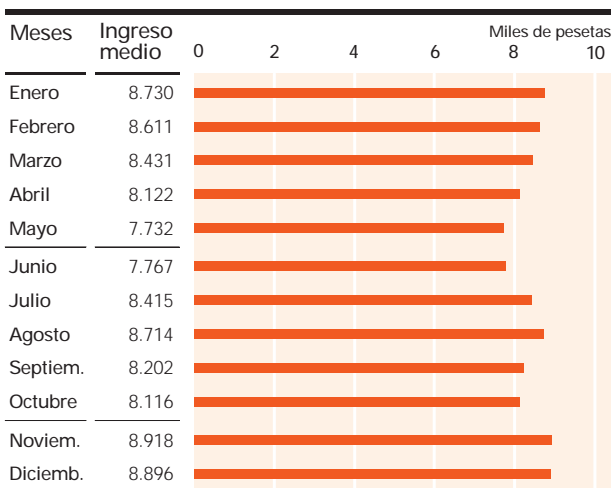
Oferta hotelera

Ingresos medios y precios hoteleros

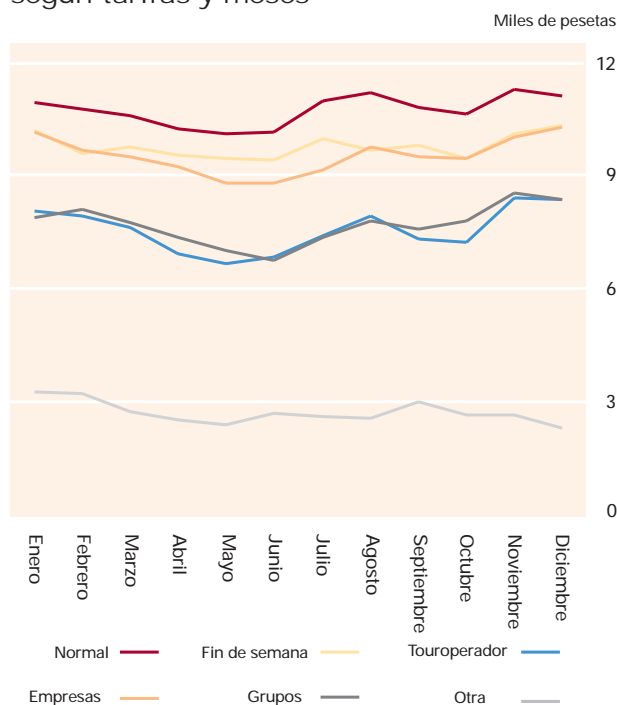
Ingreso medio por habitación según categoría hotelera



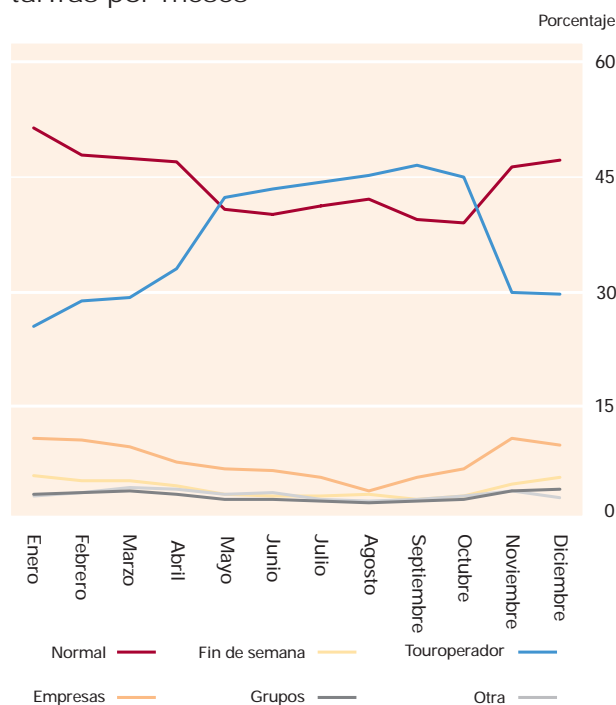
Ingreso medio por habitación: evolución en 1999



Precio por habitación doble según tarifas y meses

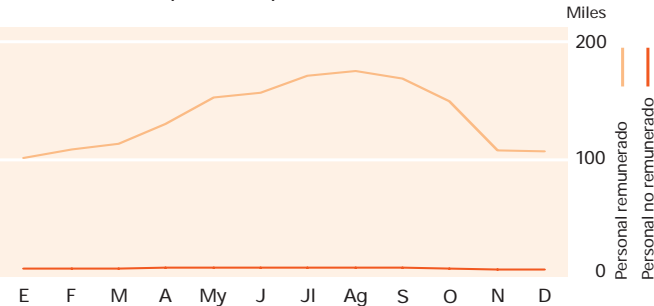


Aplicación de las distintas tarifas por meses

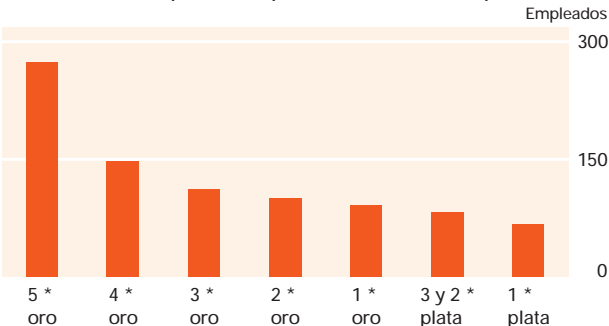


Ingreso medio: ingreso percibido por los empresarios por una habitación doble con baño, sin incluir desayuno ni IVA, obtenido como media de las tarifas aplicadas por los empresarios hoteleros a sus distintos clientes (tarifa normal, fin de semana, touroperador, empresas, grupos,...) ponderadas por el porcentaje de aplicación de cada una.

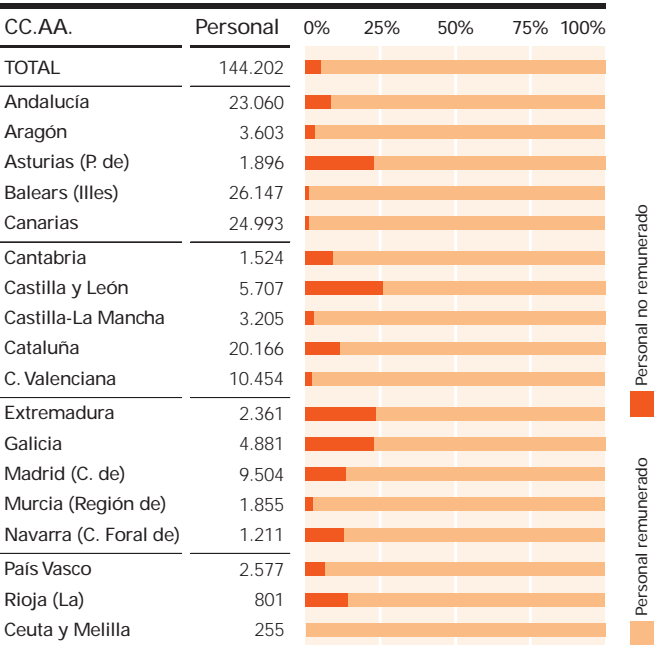
Personal empleado por meses



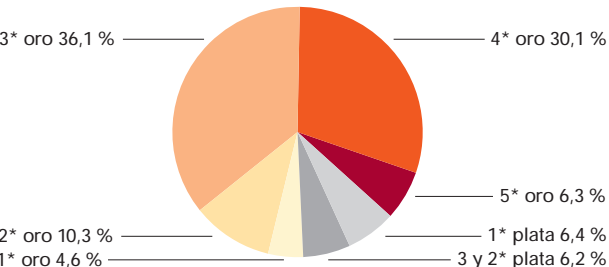
Personal empleado por cada 1.000 plazas



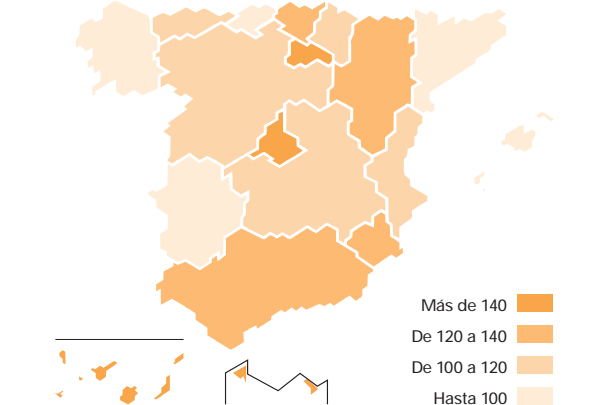
Personal empleado por comunidades autónomas



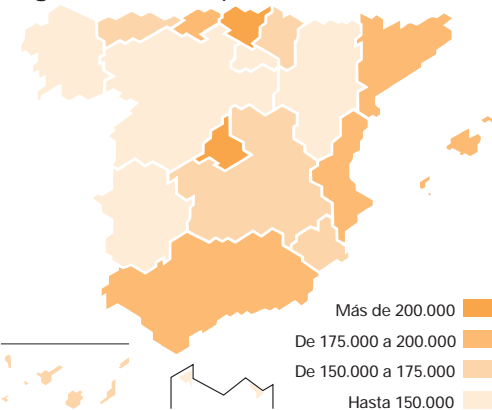
Personal empleado por categorías del establecimiento



Personal empleado por cada 1.000 plazas



Ganancia media por trabajador y mes por CCAA
Pagos totales en pesetas. Media 1999



Ganancia media por trabajador y mes
Pagos totales en pesetas. Año 1999

Actividades relacionadas con el turismo	Media	I Trim.	II Trim.	III Trim.	IV Trim.
Hoteles, moteles, hostales y pensiones	181.390	165.654	177.586	177.945	204.376
Campings, albergues, apartamentos turísticos	182.166	177.042	193.633	167.041	190.949
Actividades de agencias de viajes	190.494	184.691	189.306	187.771	200.207
Restaurantes	152.097	141.725	149.985	145.473	171.205
Establecimientos de bebidas	114.939	119.054	101.638	117.588	121.477
Comedores colectivos y provisión de comidas	114.451	108.005	107.629	121.493	120.676

Personal empleado: conjunto de personas remuneradas y no remuneradas, excluyendo personal de vacaciones, de baja laboral, ..., que contribuyen a la producción de bienes y servicios en el establecimiento durante el mes de referencia.

Ganancia media: remuneración en metálico y en especie del personal remunerado, pagada al asalariado por el tiempo trabajado y el no trabajado (vacaciones, ...). Incluye el salario base y los diferentes complementos salariales (personales, por puesto de trabajo, ...); los pagos totales incluyen: pagos ordinarios, extraordinarios y atrasados. Las ganancias se refieren a su importe bruto, es decir, antes de deducir las retenciones fiscales y las cotizaciones a la Seguridad Social por cuenta del trabajador.

Fuente: INE. Encuesta de Salarios en la Industria y los Servicios.