



# Población

## Población por municipios. Málaga. 2000-2001

	2000 <sup>1</sup>	2001 <sup>2</sup>		2000 <sup>1</sup>	2001 <sup>2</sup>
TOTAL	1.278.848	1.298.118	Estepona	42.157	43.417
Alameda	5.002	4.992	Faraján	288	301
Alcaucín	1.511	1.526	Frigiliana	2.169	2.178
Alfarnate	1.443	1.430	Fuengirola	47.914	50.195
Alfarnatejo	399	391	Fuente de Piedra	1.913	1.915
Algarrobo	4.852	4.832	Gaucín	1.705	1.733
Algatocín	949	964	Genalguacil	575	556
Alhaurín de la Torre	21.649	22.585	Guaro	1.877	1.876
Alhaurín el Grande	17.021	17.165	Humilladero	2.469	2.425
Almáchar	1.904	1.872	Igualeja	922	897
Almargen	2.104	2.083	Istán	1.348	1.315
Almogía	4.072	4.084	Iznate	757	765
Alora	12.509	12.436	Jimera de Líbar	401	376
Alozaina	2.145	2.150	Jubrique	843	815
Alpandeire	316	299	Júzcar	242	227
Antequera	40.598	40.660	Macharaviaya	353	356
Archez	352	357	<b>Málaga</b>	<b>531.565</b>	<b>532.843</b>
Archidona	8.171	8.182	Manilva	5.768	5.956
Ardales	2.909	2.847	Marbella	105.910	110.524
Arenas	1.191	1.192	Mijas	41.912	44.616
Arriate	3.420	3.444	Moclinejo	1.116	1.140
Atajate	164	172	Mollina	3.416	3.432
Benadalid	262	269	Monda	1.685	1.691
Benahavís	2.079	2.107	Montejaque	1.008	985
Benalauría	499	486	Nerja	16.112	16.410
Benalmádena	31.964	33.527	Ojén	2.048	2.088
Benamargosa	1.551	1.547	Parauta	225	215
Benamocarra	2.811	2.812	Periana	3.387	3.310
Benaolán	1.648	1.620	Pizarra	6.608	6.579
Benarrabá	630	609	Pujerra	304	294
El Borge	1.021	1.017	Rincón de la Victoria	23.029	24.122
El Burgo	1.982	2.053	Riogordo	2.692	2.670
Campillos	7.657	7.663	Ronda	34.021	34.168
Canillas de Aceituno	2.213	2.169	Salares	208	204
Canillas de Albaida	701	731	Sayalonga	1.177	1.197
Cañete la Real	2.200	2.176	Sedella	490	491
Carratraca	838	827	Sierra de Yeguas	3.221	3.220
Cartajima	214	205	Teba	4.383	4.383
Cártama	13.188	13.427	Tolox	2.390	2.292
Casabermeja	3.003	3.008	<b>Torrox</b>	<b>12.094</b>	<b>12.239</b>
Casarabonela	2.553	2.511	Totalán	616	613
Casares	3.309	3.320	Valle de Abdalajís	3.007	2.977
Coín	17.868	17.959	Vélez-Málaga	55.156	55.805
Colmenar	3.124	3.139	Villanueva de Algaidas	4.183	4.160
Comares	1.390	1.368	<b>Villanueva del Rosario</b>	<b>3.318</b>	<b>3.340</b>
Cómpeta	2.793	2.819	Villanueva del Trabuco	4.760	4.730
Cortes de la Frontera	3.513	3.426	Villanueva de Tapia	1.621	1.609
Cuevas Bajas	1.473	1.440	Viñuela	1.200	1.240
Cuevas del Becerro	1.960	1.950	Yunquera	3.268	3.250
Cuevas de San Marcos	4.008	3.980	Torremolinos	41.281	43.539
Cútar	603	611			

1 Datos definitivos.

2 Datos provisionales.

Fuente: INE.

Población de extranjeros por municipios. Málaga. 1998

	Extranjeros	Porcentaje sobre la población		Extranjeros	Porcentaje sobre la población
TOTAL	59.604	-	Guaro	35	1,73
Alameda	11	0,22	Humilladero	1	0,04
Alcaucín	62	4,11	Igualeja	-	-
Alfarnate	2	0,14	Istán	75	5,76
Alfarnatejo	-	-	Iznate	9	1,19
Algarrobo	100	2,09	Jimera de Libar	7	1,66
Algatocín	10	1,03	Jubrique	10	1,18
Alhaurín de la Torre	335	1,76	Júzcar	-	-
Alhaurín el Grande	754	4,48	Macharaviaya	6	1,85
Almáchar	-	-	<b>Málaga</b>	<b>4.668</b>	<b>0,88</b>
Almargen	3	0,14	Manilva	661	12,18
Almogía	133	3,20	Marbella	11.986	12,18
Alora	66	0,52	Mijas	12.598	33,60
Alozaina	3	0,14	Moclinejo	8	0,78
Alpandeire	-	-	Mollina	11	0,33
Antequera	129	0,32	Monda	23	1,41
Archez	11	3,30	Montejaque	5	0,50
Archidona	4	0,05	Nerja	1.631	10,64
Ardales	4	0,13	Ojén	51	2,60
Arenas	-	-	Parauta	-	-
Arriate	18	0,53	Periana	27	0,79
Benadalid	1	0,40	Pizarra	42	0,64
Benahavís	721	42,16	Pujerra	-	-
Benalauría	-	-	Rincón de la Victoria	495	2,40
Benalmádena	4.028	14,14	Riogordo	10	0,37
Benamargosa	9	0,58	Ronda	175	0,52
Benamocarra	5	0,18	Salares	4	1,83
Benaolán	9	0,53	Sayalonga	108	9,42
Benarrabá	1	0,17	Sedella	27	5,42
El Borge	1	0,10	Sierra de Yeguas	4	0,13
El Burgo	-	-	Teba	1	0,02
Campillos	15	0,20	Tolox	5	0,20
Canillas de Aceituno	39	1,72	Torrox	2.847	24,35
Canillas de Albaida	70	10,49	Totalán	6	0,98
Cañete la Real	-	-	Valle de Abdalajís	8	0,26
Carratraca	5	0,59	Vélez-Málaga	823	1,53
Cartajima	-	-	Villanueva de Algaidas	3	0,07
Cártama	50	0,39	Villanueva del Rosario	5	0,15
Casabermeja	19	0,64	Villanueva del Trabuco	2	0,04
Casarabonela	11	0,43	Villanueva de Tapia	-	-
Casares	314	9,99	Viñuela	25	2,10
Coín	468	2,68	Yunquera	6	0,18
Colmenar	34	1,08	Torremolinos	5.534	14,86
Comares	80	5,73			
Cómpeta	437	16,30			
Cortes de la Frontera	-	-			
Cuevas Bajas	1	0,07			
Cuevas del Becerro	2	0,10			
Cuevas de San Marcos	-	-			
Cútar	8	1,31			
Estepona	4.463	11,39			
Frigiliana	160	7,42			
Fuengirola	4.973	11,07			
Fuente de Piedra	-	-			
Gaucín	77	4,59			
Genalguacil	16	2,74			

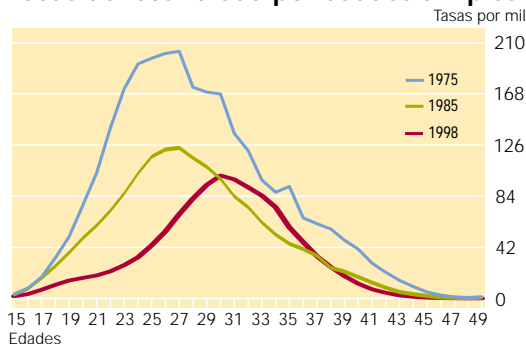
Fuente: INE.

# Población

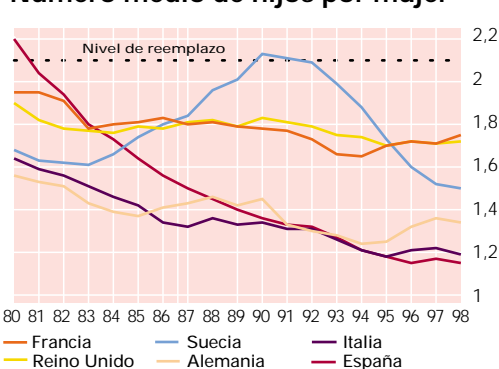
## Población extranjera en Andalucía según el país de nacionalidad. 1998

	Almería	Cádiz	Córdoba	Granada	Huelva	Jaén	Málaga	Sevilla	Andalucía
<b>TOTAL</b>	<b>13.260</b>	<b>7.381</b>	<b>1.665</b>	<b>6.476</b>	<b>2.946</b>	<b>1.426</b>	<b>59.614</b>	<b>7.014</b>	<b>99.781</b>
<b>EUROPA</b>									
Alemania	770	556	107	752	220	115	6.734	506	9.761
Austria	15	19	6	32	6	3	227	26	334
Bélgica	178	67	27	365	21	8	2.046	299	3.011
Dinamarca	26	56	0	151	3	3	2.720	25	2.985
Finlandia	7	9	2	15	1	0	1.696	9	1.739
Francia	592	297	141	537	99	76	2.442	443	4.627
Grecia	4	4	2	12	1	4	53	10	90
Holanda	188	133	26	147	30	26	2.459	64	3.074
Irlanda	27	63	1	30	4	3	498	59	686
Italia	218	224	73	257	28	39	1.520	291	2.650
Luxemburgo	1	4	0	7	0	0	38	3	53
Portugal	105	213	41	102	1.175	35	438	376	2.485
Reino Unido	2.051	1.557	77	786	92	66	19.188	394	24.210
Suecia	23	31	2	116	11	2	2.217	30	2.433
Noruega	25	43	4	39	4	1	939	6	1.061
Resto	205	141	66	286	71	40	1.511	324	2.644
<b>ÁFRICA</b>									
Marruecos	5.239	1.617	360	1.244	812	487	5.807	1.226	16.792
Resto	2.421	251	97	281	131	36	743	473	4.434
<b>AMÉRICA DEL NORTE</b>									
Estados Unidos	133	897	44	165	24	11	1.133	538	2.945
Resto	28	67	47	55	17	6	369	119	708
<b>AMÉRICA CENTRAL</b>									
Cuba	43	49	43	38	16	6	140	139	474
República Dominicana	87	106	36	47	7	31	83	75	472
Resto	26	46	21	36	12	8	164	111	425
<b>AMÉRICA DEL SUR</b>									
Argentina	335	147	45	285	33	49	1.501	246	2.642
Venezuela	32	48	27	33	12	5	190	89	437
Resto	252	273	171	246	59	56	1.174	592	2.824
<b>ASIA</b>									
OCEANÍA	221	452	191	395	51	303	3.421	500	5.535
Apátridas	-	8	5	14	6	4	152	30	227
									18

## Tasas de fecundidad por edades simples



## Número medio de hijos por mujer



Los Censos de Población y el Padrón Municipal son las únicas fuentes de las que se derivan cifras de población, a las cuales se otorga *carácter oficial*.

### Censos de Población

Es una operación estadística de gran tradición en España (el primer censo español data de 1769) que se realiza cada diez años y permite conocer, además de la estructura básica de la población (sexo, edad, lugar de residencia...), otras características culturales, económicas y sociales de todos los habitantes del país referidas a un periodo de tiempo determinado. Según la legislación vigente, los próximos Censos de Población y Viviendas deben realizarse en el año 2001.

### El Padrón Municipal

El Padrón municipal es el registro administrativo donde constan los vecinos del municipio. Su formación, mantenimiento, revisión y custodia corresponde a los respectivos ayuntamientos y de su actualización se obtiene la Revisión del Padrón municipal con referencia al 1 de enero de cada año.

En 1996 se llevó a cabo una modificación de la normativa padronal, quedando establecido un nuevo sistema de gestión continua e informatizada de los Padrones municipales, basado en la coordinación de todos ellos por parte del Instituto Nacional de Estadística, siendo la Revisión a 1 de enero de 1998 la primera actualización que se llevó a cabo con el nuevo sistema.

El nuevo sistema de gestión permite obtener cifras oficiales de población con carácter anual, a diferencia de lo que sucedía anteriormente en que sólo se publicaban cifras oficiales cada cinco años (con ocasión de los Censos de Población o las Renovaciones Padronales).

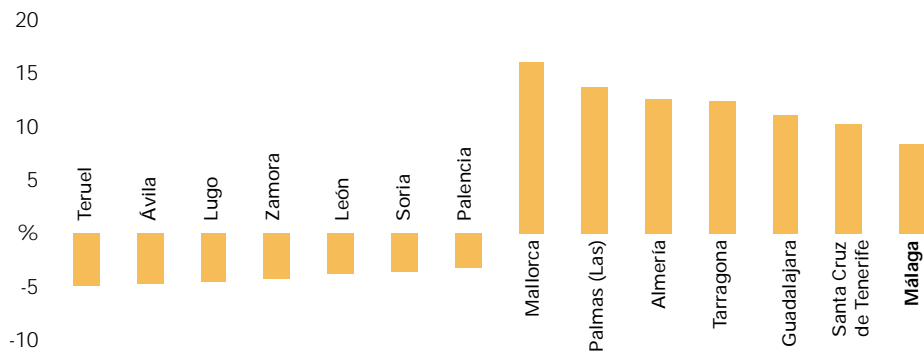
Población de derecho en las provincias y en las capitales de provincias

	Censo de 1991		Revisión de 1998		Revisión de 1999		1991-1999 (%Var.)	
	Capital	Provincia	Capital	Provincia	Capital	Provincia	Capital	Provincia
Vitoria-Gasteiz	206.116	272.447	216.527	284.595	217.154	285.748	5,36	4,88
Albacete	130.023	342.677	145.454	358.597	147.527	361.021	13,46	5,35
Alicante/Alacant	265.473	1.292.563	272.432	1.388.933	272.432	1.410.946	2,62	9,16
Almería	155.120	455.496	168.025	505.448	169.027	512.843	8,97	12,59
Avila	45.977	174.378	47.650	167.132	47.682	166.259	3,71	-4,66
Badajoz	122.225	650.388	134.710	663.803	136.613	664.625	11,77	2,19
Palma de Mallorca	296.754	709.138	319.181	796.483	326.993	821.820	10,19	15,89
Barcelona	1.643.542	4.654.407	1.505.581	4.666.271	1.503.451	4.706.325	-8,52	1,12
Burgos	160.278	352.772	161.984	346.355	162.802	347.218	1,57	-1,57
Cáceres	74.589	411.464	78.614	405.616	78.614	408.949	5,40	-0,61
Cádiz	154.347	1.078.404	143.129	1.107.484	142.449	1.119.802	-7,71	3,84
Castellón/Castelló	134.213	446.744	137.741	461.712	139.712	467.895	4,10	4,73
Ciudad Real	57.030	475.435	61.138	479.474	61.138	479.087	7,20	0,77
Córdoba	302.154	754.452	309.961	767.175	311.708	768.676	3,16	1,89
Coruña (A)	246.953	1.096.966	243.134	1.106.325	243.402	1.108.980	-1,44	1,10
Cuenca	42.817	205.198	44.558	199.086	45.100	200.963	5,33	-2,06
Girona	68.656	509.628	71.858	543.191	72.682	553.348	5,86	8,58
Granada	255.212	790.515	241.471	801.177	244.767	813.061	-4,09	2,85
Guadalajara	63.649	145.593	68.721	159.331	69.959	161.669	9,91	11,04
Donostia-S. Sebastián	171.439	676.488	178.229	676.439	179.208	677.275	4,53	0,12
Huelva	142.547	443.476	139.991	453.958	140.583	457.507	-1,38	3,16
Huesca	44.165	207.810	45.485	204.956	45.627	205.429	3,31	-1,15
Jaén	103.260	637.633	107.184	645.792	109.247	649.662	5,80	1,89
León	144.021	525.896	139.809	506.365	139.809	506.511	-2,92	-3,69
Lleida	112.093	353.455	112.207	357.903	112.207	359.361	0,10	1,67
Logroño	122.254	263.434	125.617	263.644	127.093	265.178	3,96	0,66
Lugo	83.242	384.365	86.620	367.751	87.480	366.934	5,09	-4,54
Madrid	3.010.492	4.947.555	2.881.506	5.091.336	2.879.052	5.145.325	-4,37	4,00
<b>Málaga</b>	<b>522.108</b>	<b>1.160.843</b>	<b>528.079</b>	<b>1.240.580</b>	<b>530.553</b>	<b>1.258.084</b>	<b>1,62</b>	<b>8,38</b>
Murcia	328.100	1.045.601	349.040	1.115.068	353.504	1.131.128	7,74	8,18
Pamplona	180.372	519.277	171.150	530.819	180.483	538.009	0,06	3,61
Ourense	102.758	353.491	107.965	344.170	109.120	345.620	6,19	-2,23
Oviedo	196.051	1.093.937	199.549	1.081.834	200.453	1.084.314	2,25	-0,88
Palencia	77.863	185.479	79.745	179.623	80.332	179.465	3,17	-3,24
Palmas (Las)	354.877	767.969	352.641	849.863	354.757	872.669	-0,03	13,63
Pontevedra	71.491	896.847	73.871	906.298	74.139	908.803	3,70	1,33
Salamanca	162.888	357.801	158.457	349.550	158.720	351.128	-2,56	-1,87
Santa Cruz de Tenerife	200.172	725.815	211.930	780.152	213.050	800.020	6,43	10,22
Santander	191.079	527.326	184.165	527.137	184.165	528.478	-3,62	0,22
Segovia	54.375	147.188	54.012	146.755	54.175	146.985	-0,37	-0,14
Sevilla	683.028	1.619.703	701.927	1.714.845	701.927	1.725.482	2,77	6,53
Soria	32.360	94.537	33.882	91.593	34.045	91.252	5,21	-3,47
Tarragona	110.153	524.004	112.795	580.245	113.016	588.499	2,60	12,31
Teruel	28.487	143.680	29.320	136.840	30.047	136.849	5,48	-4,75
Toledo	59.802	489.543	66.989	519.664	67.617	523.459	13,07	6,93
Valencia/València	752.909	2.117.927	739.412	2.172.796	739.412	2.187.633	-1,79	3,29
Valladolid	330.700	494.207	319.946	492.029	319.998	494.594	-3,24	0,08
Bilbao	369.839	1.155.106	358.467	1.137.594	357.589	1.137.418	-3,31	-1,53
Zamora	64.476	213.668	64.421	205.201	64.906	204.650	0,67	-4,22
Zaragoza	594.394	837.327	603.367	841.438	603.367	844.571	1,51	0,87

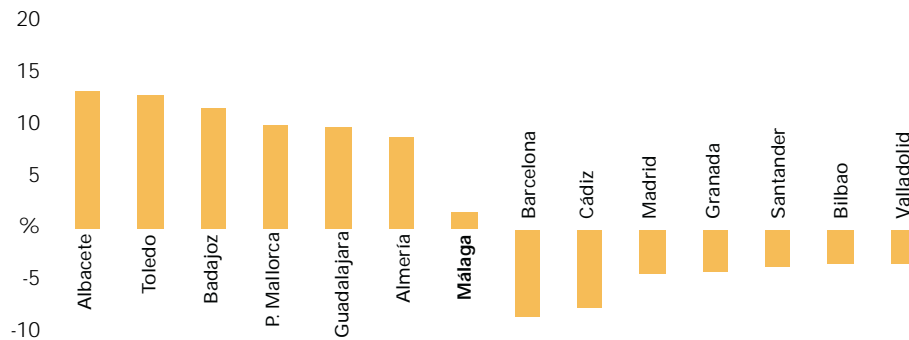
Fuente: INE.

## Población

Provincias con mayor variación de población. 1991-1999



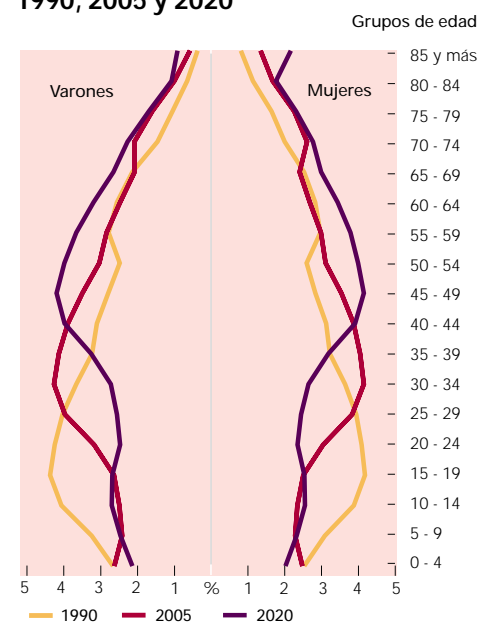
Capitales de provincia con mayor variación de población. 1991-1999



Población proyectada a 1-7-2001  
Miles de personas

	Total	Varones	Mujeres
<b>TOTAL</b>	<b>39.812,3</b>	<b>19.466,5</b>	<b>20.345,8</b>
0-4	1.887,0	971,6	915,4
5-9	1.911,0	985,5	925,5
10-14	2.037,9	1.047,2	990,7
15-19	2.436,0	1.248,6	1.187,4
20-24	3.056,6	1.561,0	1.495,6
25-29	3.359,4	1.710,1	1.649,3
30-34	3.287,6	1.668,2	1.619,4
35-39	3.152,3	1.585,9	1.566,4
40-44	2.880,3	1.438,0	1.442,3
45-49	2.527,6	1.257,1	1.270,5
50-54	2.391,6	1.179,6	1.212,0
55-59	2.167,2	1.056,8	1.110,4
60-64	1.872,8	891,6	981,3
65-69	2.043,5	946,5	1.097,0
70-74	1.823,1	808,2	1.014,9
75-79	1.422,2	585,6	836,6
80-84	884,5	320,8	563,7
85 y más	671,5	204,0	467,5

Pirámides de población proyectadas.  
1990, 2005 y 2020



Las pirámides de población presentan las proporciones de los efectivos de cada grupo de edad y sexo sobre el total de la población.

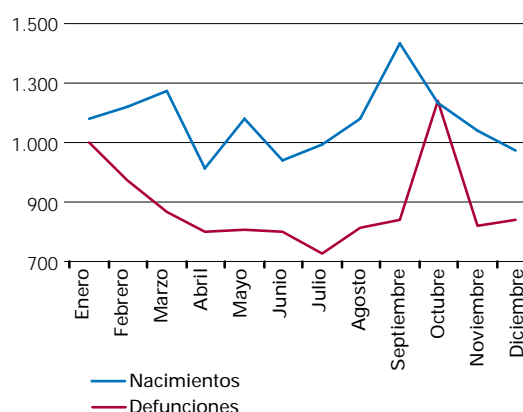
## Movimiento natural de la población. Málaga. 2000 (P)

	Nacimientos	Defunciones	Matrimonios
<b>TOTAL</b>	<b>14.054</b>	<b>10.631</b>	<b>7.109</b>
Enero	1.178	1.101	256
Febrero	1.217	971	263
Marzo	1.274	868	411
Abril	1.015	803	429
Mayo	1.182	808	559
Junio	1.043	797	733
Julio	1.092	730	625
Agosto	1.178	816	732
Septiembre	1.431	837	1.118
Octubre	1.231	1.241	1.017
Noviembre	1.139	821	508
Diciembre	1.074	838	458

(P) Cifras provisionales.

Fuente: INE.

### Nacimientos y defunciones. 2000



## Datos avance del Movimiento Natural de la Población en el año 2000

La natalidad ha repuntado en toda España en parte debido a la inmigración.

Aumentaron en España los nacimientos registrados en el año 2000 en relación con los registrados en el año 1999. La tasa bruta de natalidad (nº de nacimientos por 1.000 habitantes) pasa de 9,58 en 1999 a 9,91 en el año 2000.

Como consecuencia del aumento de los nacimientos y el descenso de las defunciones en el año 2000, respecto a 1999, el crecimiento vegetativo de la población (nacimientos menos defunciones) ha pasado de 7.386 habitantes en 1999 a 36.608 en el año 2000.

Por otro lado, el indicador coyuntural de la fecundidad (nº medio de hijos por mujer en edad fértil), calculado con los datos avance de nacimientos del año 2000, ha alcanzado el valor de 1,23 superando al 1,20 del año anterior y alcanzando el valor más alto desde el año 1995.

	Málaga	Andalucía	España
Matrimonios	7.109	43.303	209.854
Nacimientos	14.054	80.756	395.756
Defunciones	10.361	60.289	359.148
Crecimiento vegetativo	3.693	20.467	36.608
Tasa nupcialidad	5,56	5,98	5,26
Tasa natalidad	10,99	11,16	9,91
Tasa mortalidad	8,10	8,33	9,00

# Población

Emigración por provincia de procedencia. 1999

	Total	A la misma comunidad	A otras comunidades
Almería	13.324	9.472	3.852
Cádiz	23.747	14.751	8.996
Córdoba	12.850	7.451	5.399
Granada	24.072	18.171	5.901
Huelva	8.564	6.632	1.932
Jaén	11.681	6.876	4.805
<b>Málaga</b>	<b>26.616</b>	<b>21.032</b>	<b>5.584</b>
Sevilla	35.956	26.763	9.193
ANDALUCÍA	156.810	111.148	45.662
ESPAÑA	1.006.127	701.079	305.048

Fuente: INE.

Inmigración por provincia de destino. 1999

	Total	De la misma comunidad	De otras comunidades
Almería	13.604	10.203	3.401
Cádiz	20.133	13.724	6.409
Córdoba	10.263	6.703	3.560
Granada	21.517	17.325	4.192
Huelva	8.403	6.793	1.610
Jaén	9.554	6.184	3.370
<b>Málaga</b>	<b>31.707</b>	<b>23.648</b>	<b>8.059</b>
Sevilla	33.634	26.568	7.066
ANDALUCÍA	148.815	111.148	37.667
ESPAÑA	1.006.127	701.079	305.048

Fuente: INE.

Inmigración procedente del extranjero por provincia de destino y nacionalidad. 1999

	Españoles	Unión Europea	Resto de Europa	África	América	Asia	Oceanía	Apátridas
Almería	318	441	115	1.335	324	25	..	1
Cádiz	505	122	12	95	65	1	3	..
Córdoba	153	31	13	163	75	7	7	..
Granada	373	197	27	89	75	9	..	..
Huelva	118	87	18	164	38	2	..	..
Jaén	126	24	4	107	40	31	..	..
<b>Málaga</b>	<b>1.370</b>	<b>4.826</b>	<b>465</b>	<b>897</b>	<b>937</b>	<b>247</b>	<b>7</b>	..
Sevilla	559	191	189	244	365	34	..	..
ANDALUCÍA	3.522	5.919	843	3.094	1.919	356	17	1
ESPAÑA	28.243	32.104	8.271	20.346	34.657	3.603	89	52

Fuente: INE.

Esperanza de vida al nacer. 1999

	Varones	Mujeres
Almería	74,43	82,04
Cádiz	73,3	80,57
Córdoba	75,25	82,03
Granada	74,15	80,65
Huelva	74,27	81,04
Jaén	75,41	81,77
<b>Málaga</b>	<b>74,56</b>	<b>81,02</b>
Sevilla	73,66	81,05
ANDALUCÍA	74,29	81,12
ESPAÑA¹	75,04	82,05

1 Estimación. Datos de 1998.

Fuente: INE e IEA.

