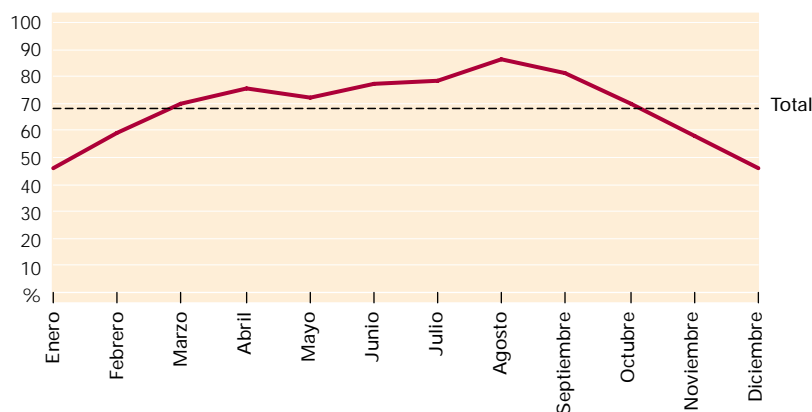




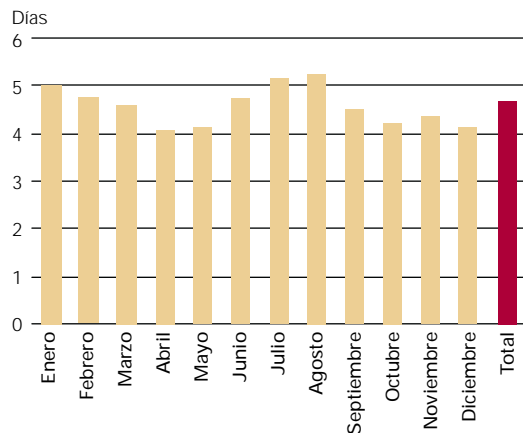
Ocupación hotelera. Málaga. 2000

	Viajeros		Pernoctaciones		Grado ocupación (%)		Reservas (%)		Estancia media (días)	Total personal empleado	Precio medio habitación (pts.)
	Residentes en España	Residentes en el extranjero	Residentes en España	Residentes en el extranjero	Por plazas	Por habitaciones	A dos meses vista	A tres meses vista			
TOTAL	1.297.758	2.000.889	4.501.805	10.572.420	69,76	73,89	-	-	4,57	-	-
Enero	50.657	82.421	173.311	494.248	45,79	51,04	21,34	20,77	5,02	8.649	8.824
Febrero	73.959	107.629	207.651	648.557	58,92	64,35	28,20	24,57	4,72	9.026	8.721
Marzo	85.775	173.567	280.127	915.329	70,14	75,80	25,55	21,54	4,61	9.674	8.737
Abril	125.338	220.470	386.435	1.017.583	75,59	79,91	29,36	21,86	4,06	10.768	9.096
Mayo	105.474	226.281	314.954	1.060.085	72,36	77,52	25,38	20,23	4,14	10.816	9.214
Junio	128.656	198.749	448.471	1.095.452	77,44	79,30	26,83	22,82	4,72	11.747	10.025
Julio	148.815	179.356	629.431	1.060.051	78,24	80,65	27,57	22,94	5,15	12.209	12.554
Agosto	170.391	182.575	763.637	1.096.611	86,12	87,40	24,62	14,99	5,27	12.259	13.209
Septiembre	141.259	216.797	517.179	1.088.688	81,11	85,18	15,98	10,28	4,48	12.191	12.105
Octubre	113.069	211.189	343.562	1.016.978	69,93	75,91	11,10	10,01	4,20	11.609	11.006
Noviembre	72.693	116.395	206.957	620.056	58,15	63,99	13,06	14,40	4,37	9.022	10.182
Diciembre	81.672	85.460	230.090	458.782	45,99	49,53	17,98	20,19	4,12	8.681	10.059

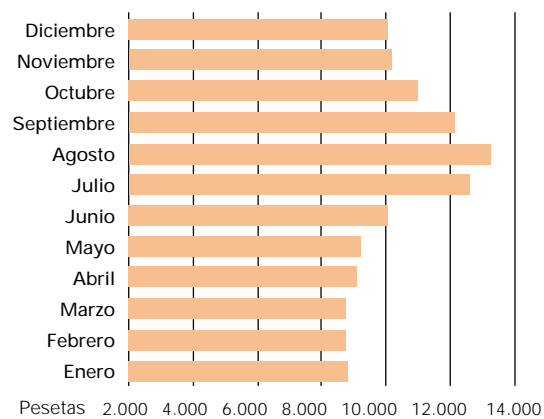
Grado de ocupación por plazas. Málaga. 2000



Estancia media de los viajeros. Málaga. 2000



Precio medio de la habitación. Málaga. 2000



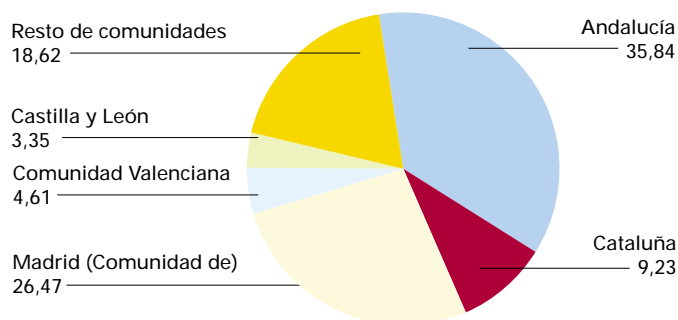
Fuente: Encuesta de Ocupación en Alojamientos Turísticos. INE.

Turismo

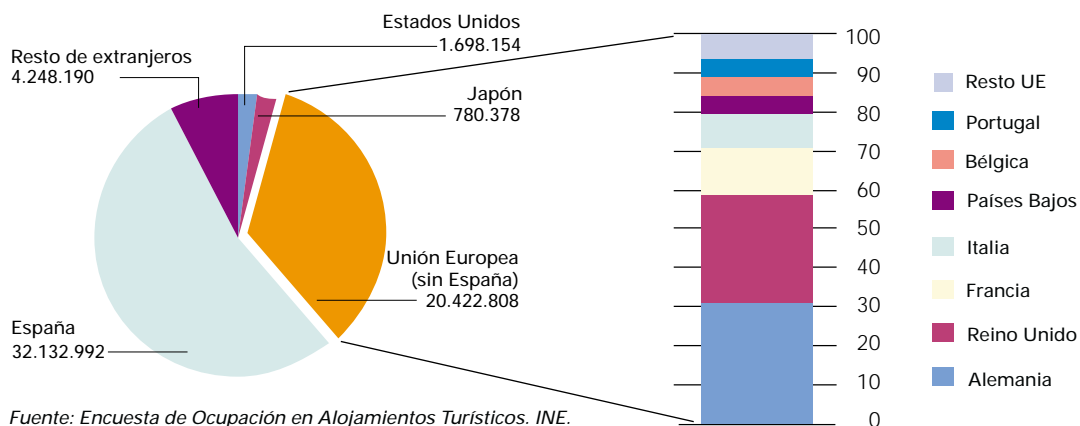
Viajeros, pernoctaciones y estancia media. 2000

	Viajeros			Pernoctaciones			Estancia media
	Total	Residentes en España	Residentes en el extranjero	Total	Residentes en España	Residentes en el extranjero	
Almería	807.307	531.710	275.597	4.107.577	1.844.431	2.263.146	5,09
Cádiz	1.422.047	889.970	532.077	4.346.670	2.347.003	1.999.667	3,06
Córdoba	870.103	472.399	397.704	1.176.234	687.553	488.681	1,35
Granada	1.744.231	897.879	846.352	3.474.156	1.933.289	1.540.867	1,99
Huelva	472.557	395.763	76.794	1.728.245	1.237.218	491.027	3,66
Jaén	499.905	415.817	84.088	738.634	620.309	118.325	1,48
Málaga	3.301.193	1.298.896	2.002.297	15.088.105	4.504.666	10.583.439	4,57
Sevilla	2.073.469	1.040.725	1.032.744	3.899.128	1.906.066	1.993.062	1,88
ANDALUCÍA	11.190.819	5.943.164	5.247.655	34.558.750	15.080.536	19.478.214	3,09
ESPAÑA	59.392.630	32.187.243	27.205.387	227.279.633	83.350.133	143.929.500	3,83

Distribución porcentual de los viajeros españoles en Málaga, por comunidad de procedencia. 2000



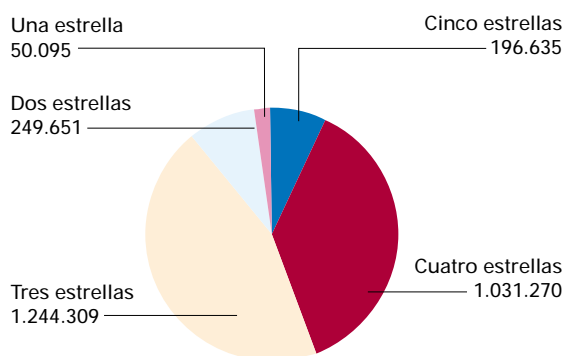
Viajeros en establecimientos hoteleros según país de residencia. España. 2000



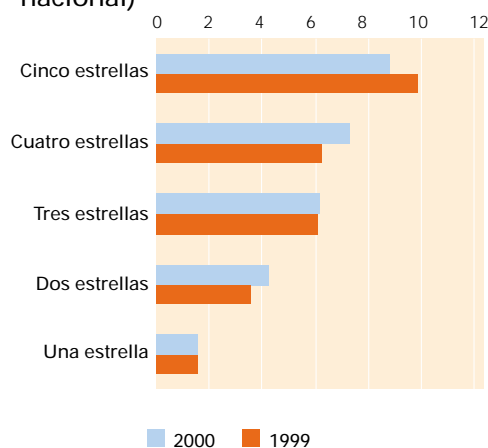
Viajeros llegados a los hoteles de Málaga-Costa del Sol

Hoteles	1999			2000			% Variación 1999/2000
	Total	Residentes en España	Residentes en el extranjero	Total	Residentes en España	Residentes en el extranjero	
TOTAL	2.771.960	1.058.663	1.713.297	3.040.573	1.166.405	1.874.168	9,69
Cinco estrellas	196.635	53.294	143.341	183.506	46.507	136.999	-6,68
Cuatro estrellas	1.031.270	364.516	666.754	1.247.514	409.380	838.134	20,97
Tres estrellas	1.244.309	493.159	751.150	1.257.475	535.571	721.904	1,06
Dos estrellas	249.651	122.255	127.396	300.855	151.229	149.626	20,51
Una estrella	50.095	25.439	24.656	51.223	23.718	27.505	2,25

Viajeros llegados a Málaga según categoría del hotel en que se alojan. 2000



Viajeros llegados a Málaga según categoría del hotel (% sobre el total nacional)



Pernotaciones en hoteles de Málaga-Costa del Sol

Hoteles	1999			2000			% Variación 1999/2000
	Total	Residentes en España	Residentes en el extranjero	Total	Residentes en España	Residentes en el extranjero	
TOTAL	13.855.421	3.900.061	9.955.360	14.379.502	4.097.960	10.281.542	3,78
Cinco estrellas	783.132	154.348	628.784	736.846	128.422	608.424	-5,19
Cuatro estrellas	4.356.893	1.175.333	3.181.560	5.349.324	1.276.830	4.072.494	22,78
Tres estrellas	7.499.930	2.125.025	5.374.905	6.991.635	2.170.029	4.821.606	-6,78
Dos estrellas	1.058.163	388.870	669.293	1.140.809	466.267	674.542	7,81
Una estrella	157.303	56.485	100.818	160.888	56.412	104.476	2,28

Fuente: Sociedad de Planificación y Desarrollo, SA (SOPDE) e INE.

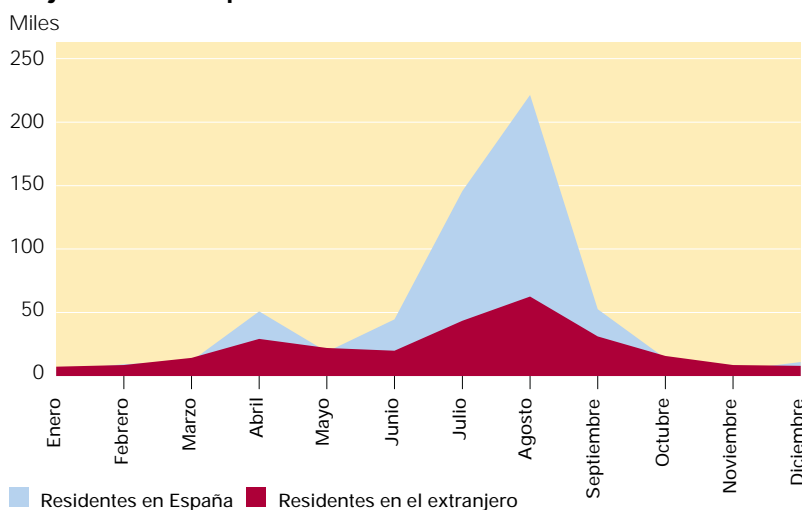
Ocupación en apartamentos. Málaga

		Viajeros		Pernoctaciones		Estancia media	Establecimientos abiertos según directorio	Plazas estimadas	Grado de ocupación por plazas	Personal empleado
		Residentes en España	Residentes en el extranjero	Residentes en España	Residentes en el extranjero					
2000	Noviembre	4.880	18.248	18.038	193.386	9,14	162	20.560	34,22	1.361
	Diciembre	6.155	13.578	23.163	157.025	9,13	162	19.815	29,30	1.343
2001	Enero	4.092	14.715	18.387	187.277	10,94	162	19.466	34,04	1.323
	Febrero	4.906	15.548	19.220	207.216	11,07	164	19.731	40,91	1.390
	Marzo	6.740	21.454	27.691	241.988	9,57	170	20.415	42,58	1.428
	Abril	13.010	25.524	57.986	247.706	7,93	177	21.027	48,18	1.492

Ocupación en acampamentos. Málaga

		Viajeros		Pernoctaciones		Estancia media	Establecimientos abiertos según directorio	Parcelas estimadas	Grado de ocupación por parcelas	Personal empleado
		Residentes en España	Residentes en el extranjero	Residentes en España	Residentes en el extranjero					
2000	Noviembre	1.843	4.406	10.461	53.066	10,16	27	3.739	27,00	129
	Diciembre	2.927	3.791	12.967	57.226	10,44	27	3.663	29,00	126
2001	Enero	1.581	4.030	8.720	70.875	14,18	27	3.768	29,00	131
	Febrero	1.856	5.240	8.524	78.232	12,22	28	3.714	43,14	131
	Marzo	1.599	5.066	9.831	65.933	11,36	29	3.946	36,90	139
	Abril	11.374	7.903	41.130	59.914	5,24	32	4.211	42,07	151

Viajeros en acampamentos. Andalucía. 2000



Fuente: Encuesta de Ocupación en Alojamientos Turísticos. INE.

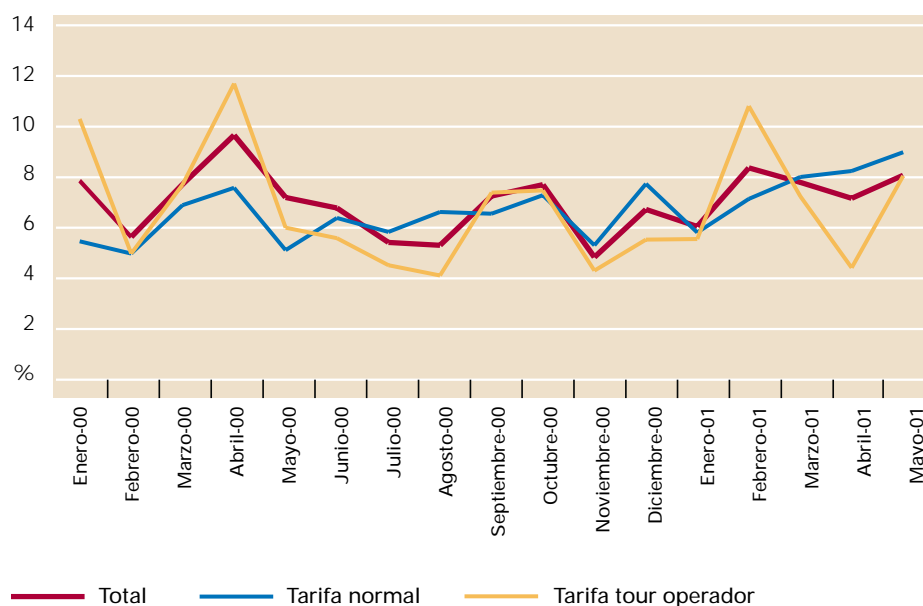
Índice de Precios Hoteleros (IPH)

Datos provisionales

Índice por comunidades autónomas. España. Mayo 2001

	Índice	% Variación		
		Sobre el mes anterior	En lo que va de año	En un año
ESPAÑA	108,4	-2,9	-2,0	8,1
Andalucía	117,7	-1,5	9,3	9,7
Aragón	105,8	-3,2	-2,8	0,7
Asturias (Principado de)	104,9	-3,1	0,6	1,7
Balears (Illes)	104,7	3,8	-4,2	6,4
Canarias	95,9	-10,3	-14,4	5,2
Cantabria	103,3	-0,7	-12,3	4,6
Castilla y León	107,3	-1,4	0,9	5,4
Castilla - La Mancha	110,5	-0,8	2,8	6,3
Cataluña	113,2	-6,6	-5,2	11,9
Comunidad Valenciana	109,4	2,6	7,3	8,6
Extremadura	111,6	-1,6	6,6	8,4
Galicia	110,1	-1,7	-0,6	4,7
Madrid (Com. de)	122,2	0,6	12,1	12,0
Murcia (Región de)	107,3	-11,6	-6,3	2,9
Navarra (Com. Foral de)	117,1	-0,4	6,3	10,4
País Vasco	111,5	-0,3	0,8	7,7
Rioja (La)	108,4	0,2	0,7	5,0
Ceuta	115,1	-2,5	13,1	6,3
Melilla	93,8	0,2	-5,0	-7,4

Tasa de variación interanual. España



Fuente: INE.