

13 de octubre de 2022

Proyecciones de Población 2022-2072

España ganaría más de cuatro millones de habitantes en los 15 próximos años y más de cinco millones hasta 2072 si se mantuvieran las tendencias demográficas actuales

La población de 65 y más años supondría el 26,0% del total en el año 2037

Cataluña y Comunidad de Madrid registrarían los mayores crecimientos de población, mientras que Castilla y León y Principado de Asturias presentarían los mayores descensos

Las proyecciones de población muestran la evolución que seguiría la población de España en el caso de mantenerse las tendencias demográficas actuales. No constituyen una predicción, en el sentido de que no tienen como objetivo determinar cuál es la evolución más probable.

En esta nueva edición de las proyecciones se dirigió una consulta en forma de encuesta a demógrafos de toda España con el fin de establecer las hipótesis de comportamiento futuro de los parámetros demográficos.

La población de España alcanzaría los 52,9 millones de personas en 2072

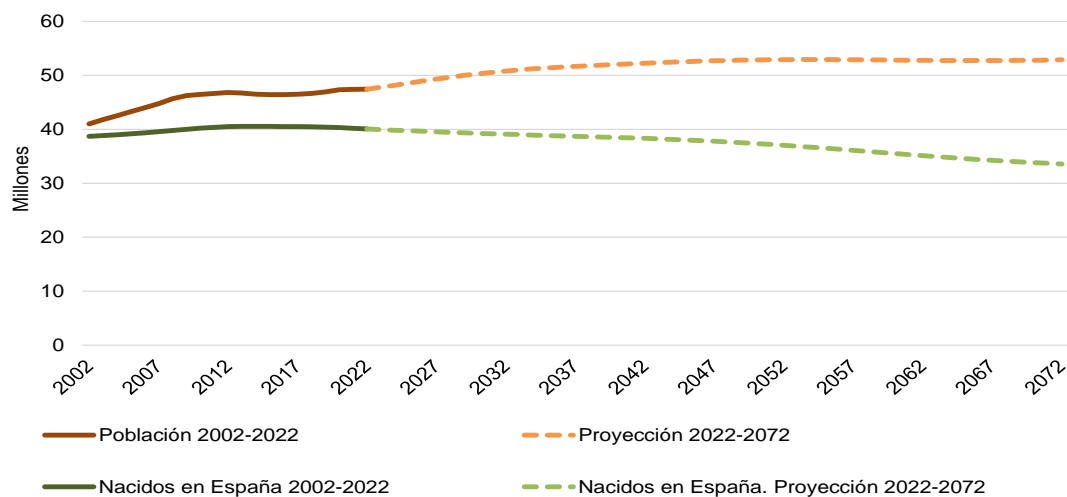
Según las proyecciones publicadas hoy, en los 15 próximos años España ganaría 4.236.335 habitantes (un 8,9%), hasta superar los 51 millones de personas en 2037.

En el año 2072 la población alcanzaría los 52,9 millones, con un incremento de 5,45 millones de personas.

El progresivo e ininterrumpido aumento de las defunciones, siempre superior al número de nacimientos, daría lugar a un saldo vegetativo negativo durante todo el periodo proyectado. Este saldo vegetativo negativo sería superado por el saldo migratorio positivo, lo que provocaría un aumento de población durante todos los años del periodo proyectado. El aumento de población se debería, por tanto, exclusivamente, a la migración internacional.

Esto produciría que la población nacida en España disminuiría paulatinamente y pasaría de significar el 84,5% del total actualmente, al 63,5% dentro de 50 años.

Proyección de la población residente en España 2022-2072

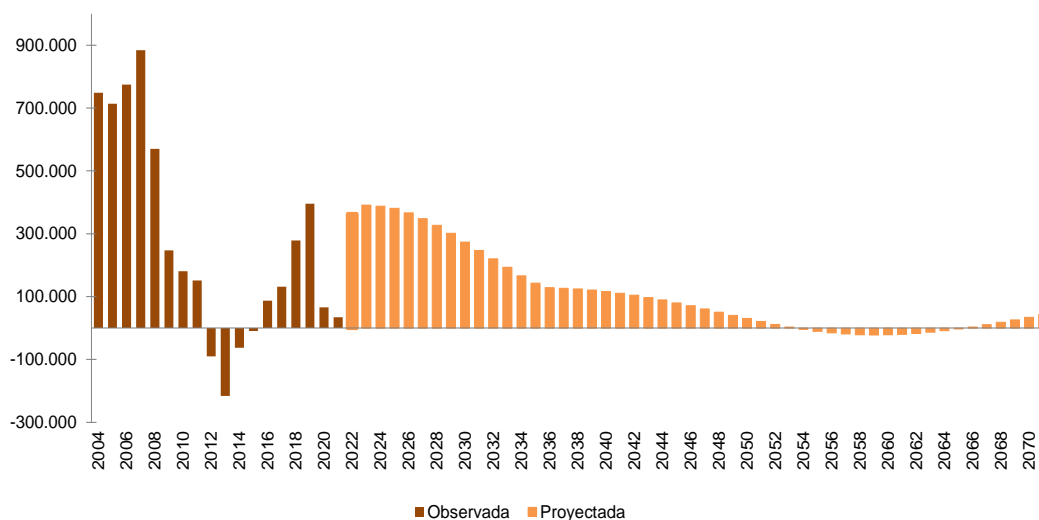


Proyección de la población residente en España 2022-2072

Año	Población residente a 1 de enero		Crecimiento poblacional (*)	
	Total población	Nacidos en España	Absoluto	Relativo (%)
2016	46.440.099	40.521.758	86.940	0,19
2017	46.527.039	40.502.516	131.408	0,28
2018	46.658.447	40.459.614	278.613	0,60
2019	46.937.060	40.398.099	395.554	0,84
2020	47.332.614	40.335.789	66.081	0,14
2021	47.398.695	40.183.817	34.110	0,07
2022	47.432.805	40.066.227	362.820	0,76
2023	47.795.625	39.942.117	390.796	0,82
2024	48.186.421	39.840.698	387.731	0,80
2025	48.574.152	39.738.578	380.610	0,78
2026	48.954.762	39.637.284	366.835	0,75
2027	49.321.597	39.538.112	299.408	0,61
2032	50.818.638	39.093.557	170.100	0,33
2037	51.669.140	38.723.396	119.619	0,23
2042	52.267.237	38.329.556	88.402	0,17
2047	52.709.245	37.794.672	40.544	0,08
2052	52.911.964	37.046.757	-2.951	-0,01
2057	52.897.209	36.115.949	-20.808	-0,04
2062	52.793.171	35.134.659	-7.708	-0,01
2067	52.754.633	34.258.386	26.347	0,05
2072	52.886.370	33.591.148		

(*) 2016-2021: Cifras de Población definitivas. 2022: Cifras de Población provisionales
A partir de 2027, crecimiento anual promedio del quinquenio (t,t+5).

Crecimiento de la población residente (2004-2021) y proyección (2022-2071)



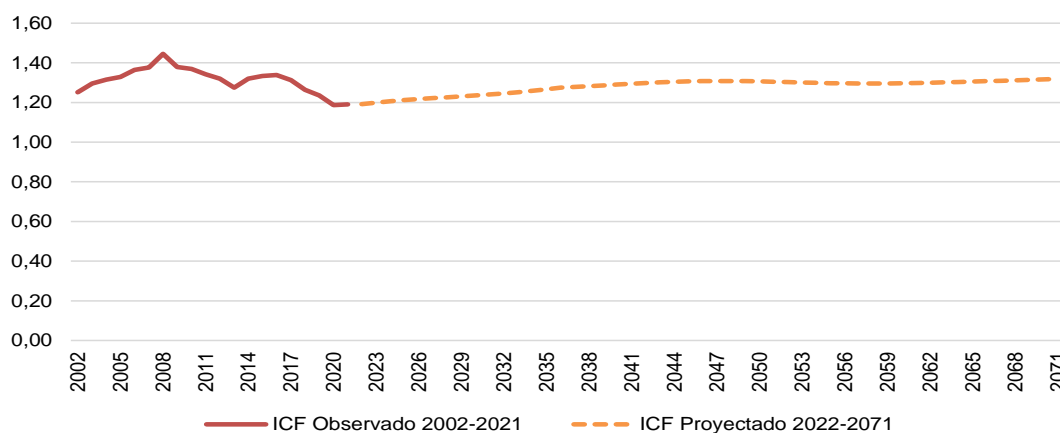
Nacimientos

El número de nacimientos comenzaría a aumentar en 2023 y seguiría creciendo hasta 2041. Entre 2022 y 2036 nacerían en torno a 5,5 millones de niños, un 14,2% menos que en los 15 años previos.

No obstante, a partir de 2058 los nacimientos podrían comenzar a aumentar de nuevo, debido a la llegada a las edades de mayor fecundidad de generaciones cada vez más numerosas. Pese a ello, los nacimientos siempre estarían por debajo de las defunciones.

El número de nacimientos se proyecta suponiendo que la fecundidad de las mujeres mantenga una leve pero progresiva tendencia al alza. Así, el número medio de hijos por mujer sería de 1,27 en 2036, frente al 1,19 actual.

Número medio de hijos por mujer (Indicador Coyuntural de Fecundidad) proyectado para el periodo 2022-2071



Fuente: 2002-2021 Indicadores Demográficos Básicos (2021 datos provisionales)

Defunciones

La esperanza de vida al nacimiento alcanzaría en 2071 los 86,0 años en los hombres y los 90,0 en las mujeres, con una ganancia de 5,8 y de 4,2 años, respectivamente, respecto a los valores actuales.

Por su parte, la esperanza de vida para las personas con 65 años en 2071 sería de 22,7 años para los hombres (3,7 más que actualmente) y de 26,3 para las mujeres (3,2 años más).

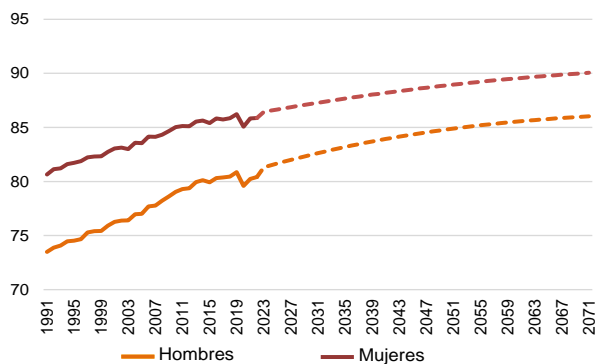
Proyección de la esperanza de vida al nacimiento y a los 65 años (2022-2071)

Años	Esperanza de vida al nacimiento		Esperanza de vida a los 65 años	
	Hombres	Mujeres	Hombres	Mujeres
2017	80,37	85,73	19,12	22,97
2018	80,46	85,85	19,22	23,07
2019	80,86	86,22	19,52	23,40
2020	79,59	85,06	18,35	22,31
2021	80,24	85,83	19,03	23,07
2022	80,42	85,86	19,11	23,06
2023	81,32	86,44	19,76	23,52
2026	81,83	86,77	20,08	23,76
2031	82,62	87,28	20,57	24,15
2036	83,32	87,76	21,00	24,51
2041	83,93	88,20	21,39	24,85
2046	84,45	88,60	21,72	25,16
2051	84,89	88,96	21,99	25,44
2056	85,26	89,28	22,23	25,70
2061	85,57	89,57	22,43	25,92
2066	85,83	89,82	22,59	26,13
2071	86,03	90,05	22,72	26,30

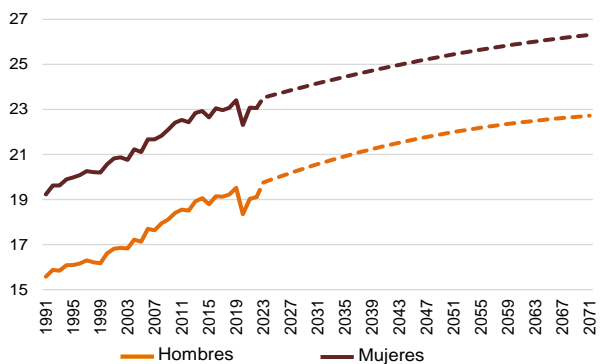
2017-2021: Indicadores Demográficos Básicos (2021 datos provisionales)

Esperanza de vida observada (1991-2021) y proyectada (2022-2071)

Esperanza de vida al nacer



Esperanza de vida a los 65 años



A pesar de la mayor esperanza de vida, el número de defunciones continuaría creciendo hasta alcanzar un máximo en 2064. Para el año 2022, la proyección estima un total de 455.704 defunciones, frente a las 449.270 del año 2021, según resultados provisionales.

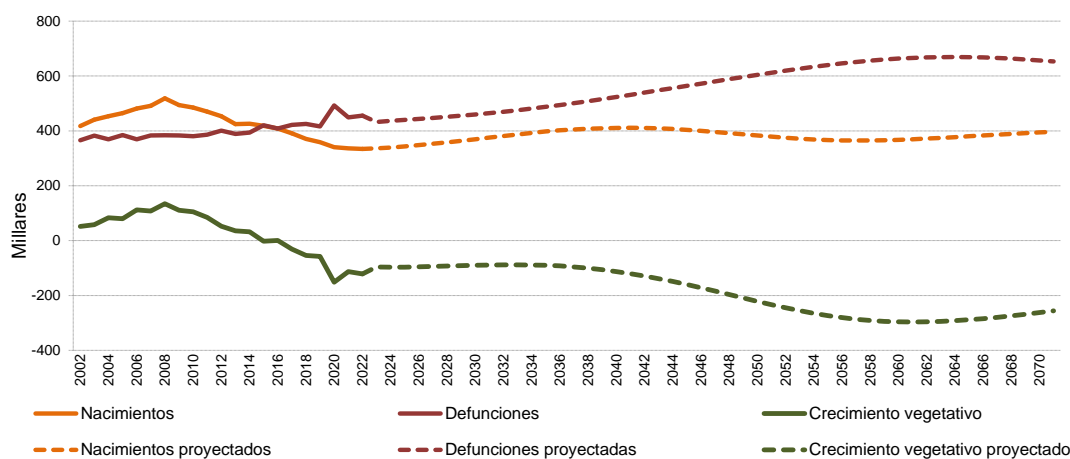
Por su parte, en 2036 se producirían 494.371 fallecimientos entre los residentes en España. Y en 2071 se alcanzarían las 652.920 defunciones.

Crecimiento vegetativo (nacimientos menos defunciones)

Ante el descenso de la natalidad y el aumento de las defunciones, en España habría siempre más defunciones que nacimientos (crecimiento o saldo vegetativo negativo) durante los 15 próximos años.

Este saldo vegetativo alcanzaría el valor más bajo en torno a 2061, y se iría recuperando levemente a partir de entonces.

Crecimiento vegetativo de la población de España (2002-2071)



Crecimiento vegetativo proyectado de la población de España (2022-2071)

Años	Nacimientos	Defunciones	Crecimiento vegetativo
2017	391.265	422.037	-30.772
2018	370.827	425.153	-54.326
2019	358.747	416.102	-57.355
2020	340.635	492.447	-151.812
2021	336.247	449.270	-113.023
2022	334.386	455.704	-121.317
2023	336.441	432.535	-96.094
2024	339.503	436.325	-96.823
2025	343.416	439.941	-96.524
2026	347.999	443.594	-95.595
2027-2031	364.082	455.585	-91.503
2032-2036	392.183	481.660	-89.477
2037-2041	408.889	516.136	-107.247
2042-2046	406.117	555.867	-149.750
2047-2051	387.475	596.375	-208.899
2052-2056	369.484	633.172	-263.689
2057-2061	366.508	659.342	-292.834
2062-2066	377.440	668.451	-291.012
2067-2071	391.661	659.894	-268.233

Fuente: 2017-2021, Estadística de Movimiento Natural de la Población (datos provisionales para 2021). Para los años 2027 a 2071 se ofrecen datos medios anuales del quinquenio

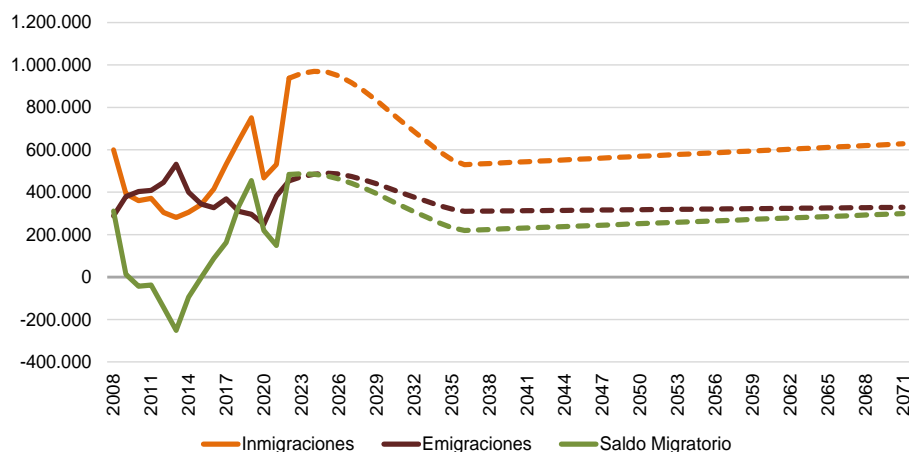
Crecimiento migratorio

Según datos provisionales, España registró 530.401 inmigraciones en 2021, mientras que 381.724 personas abandonaron nuestro país para residir en el extranjero. El saldo migratorio fue de 148.677 personas, consolidando así la tendencia positiva iniciada en 2016.

Con la información disponible al momento de cerrar estas proyecciones, se estima que el saldo migratorio aumente en 2022, hasta las 484.137 personas. Se proyecta un saldo migratorio similar en 2023 y levemente decreciente a partir de ese año, obteniéndose así una ganancia neta de población debida a migraciones de 5,6 millones de personas hasta 2036.

La tendencia a largo plazo sería de un crecimiento del saldo migratorio constante, lo que produciría un aumento neto de la población de 14,8 millones de personas hasta 2071.

Migración exterior proyectada de la población de España (2022-2071)



Migración exterior de España proyectada (2022-2071)

Año	Inmigraciones	Emigraciones	Saldo Migratorio
2017	532.132	368.860	163.272
2018	643.684	309.526	334.158
2019	750.480	296.248	454.232
2020	467.918	248.561	219.357
2021	530.401	381.724	148.677
2022	937.323	453.186	484.137
2023	959.452	472.562	486.890
2024	969.527	484.973	484.554
2025	967.551	490.417	477.134
2026	948.318	485.888	462.430
2027-2031	828.213	437.301	390.911
2032-2036	599.617	340.039	259.577
2037-2041	538.400	311.629	226.771
2042-2046	552.400	314.343	238.057
2047-2051	566.400	317.057	249.343
2052-2056	580.400	319.771	260.629
2057-2061	594.400	322.486	271.914
2062-2066	608.400	325.200	283.200
2067-2071	622.400	327.914	294.486

Fuente: 2017-2021, Estadística de Migraciones (2021 provisional). Para los años 2027 a 2071 se ofrecen datos medios anuales del quinquenio

Estructura de la población por edades y envejecimiento

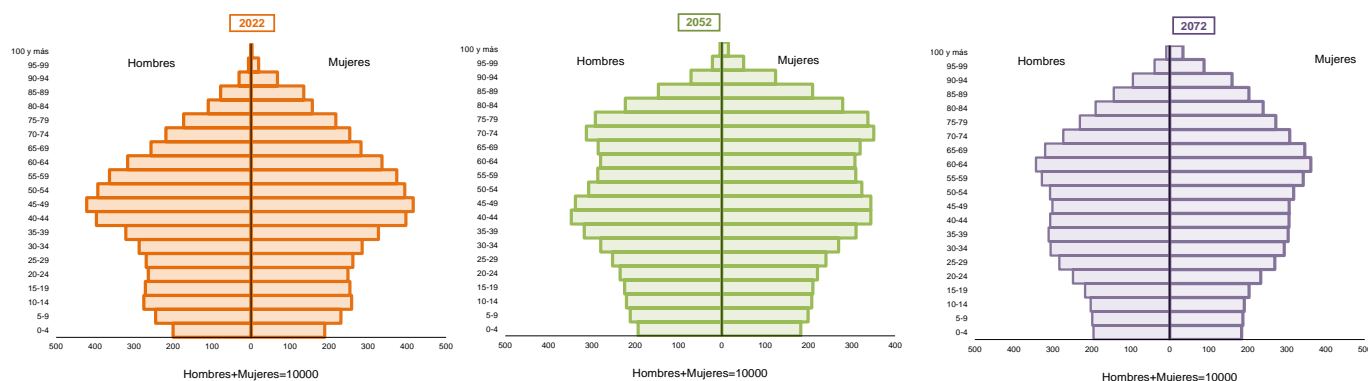
La proyección muestra también el proceso de envejecimiento de la población residente en España.

De mantenerse la tendencia demográfica actual, el grupo de edad más numeroso a 1 de enero de 2022 –que son los nacidos en los años 1981-1972 (es decir, las personas entre 40 y 49 años)– lo seguiría siendo en 2037 (con edades entre 55 y 64 años).

En los últimos años de la proyección se daría un cierto rejuvenecimiento poblacional conforme se vayan extinguiendo las generaciones de nacidos en los años 70 del siglo XX, de mayor fecundidad. Así, los grupos más numerosos a 1 de enero de 2072 serían los nacidos entre 2002 y 2011, cuyas edades estarían entre los 60 y 69 años.

La población entre 20 y 64 años, que actualmente supone el 60,7% del total, pasaría a representar el 53,1% en 2052. En 2072 se recuperaría en parte, hasta el 54,7%.

Pirámides de población de España (años 2022, 2052 y 2072)



El porcentaje de población de 65 años y más, que actualmente se sitúa en el 20,1% del total, alcanzaría un máximo del 30,4% en torno a 2050. A partir de entonces empezaría a descender.

Proporción de personas mayores de cierta edad

Años	De 65 y más años (%)	De 70 y más años (%)	De 80 y más años (%)	De 100 y más años (%)
2017	19,0	13,9	6,1	0,02
2018	19,2	14,0	6,2	0,02
2019	19,4	14,3	6,1	0,02
2020	19,6	14,4	6,0	0,03
2021	19,8	14,5	6,1	0,03
2025	21,0	15,1	6,3	0,04
2030	22,8	16,4	6,9	0,07
2035	25,1	18,3	7,5	0,09
2040	27,4	20,3	8,6	0,10
2045	29,6	22,3	9,8	0,14
2050	30,4	24,0	11,0	0,18
2055	30,3	24,5	12,1	0,22
2060	29,9	24,1	13,0	0,28
2065	29,4	23,5	12,9	0,35
2072	29,5	22,8	12,0	0,43

Fuente 2017-2021, Indicadores Demográficos Básicos
(2021 provisional)

Por su parte, y de mantenerse las tendencias actuales, la tasa de dependencia (cociente, en tanto por ciento, entre la población menor de 16 años o mayor de 64 y la población de 16 a 64 años) también alcanzaría un máximo en torno a 2050 (del 76,8%), para ir bajando paulatinamente a partir de entonces, hasta el 72,2% en 2072.

La población centenaria (los que tienen 100 años o más) pasaría de las 14.287 personas en la actualidad a 226.932 al final del periodo proyectado (2072).

Tasas de dependencia proyectadas

Años	Mayores de 64 años (%)	Menores de 16 años (%)	Total (menores de 16 y mayores de 64 años) (%)
2017	29,2	24,7	53,8
2018	29,6	24,6	54,2
2019	29,9	24,4	54,3
2020	30,2	24,0	54,2
2021	30,5	23,6	54,0
2026	32,9	21,4	54,3
2031	36,4	20,1	56,5
2036	41,2	20,1	61,2
2041	47,0	21,4	68,5
2046	52,2	22,8	75,0
2051	53,8	23,0	76,8
2056	53,0	22,3	75,3
2061	51,4	21,4	72,9
2066	50,2	20,9	71,2
2072	50,8	21,4	72,2

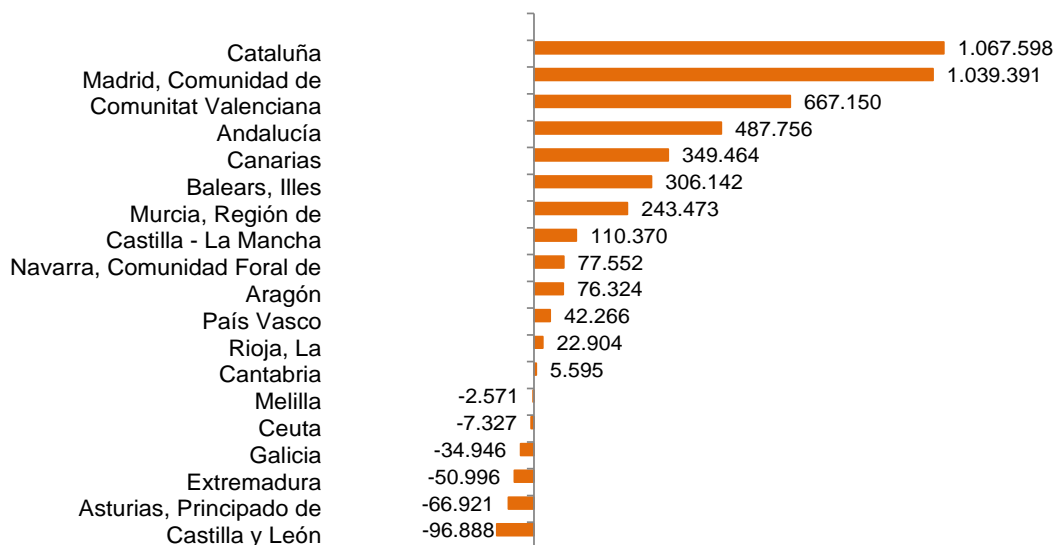
Fuente 2017-2021, Indicadores Demográficos Básicos
(2021 provisional)

Proyecciones de población por comunidades y ciudades autónomas

De mantenerse las tendencias demográficas actuales, se observaría una evolución dispar por comunidades autónomas en los 15 próximos años. Así, se darían aumentos de población en 13 y descensos en cuatro, además de en las ciudades autónomas de Ceuta y Melilla.

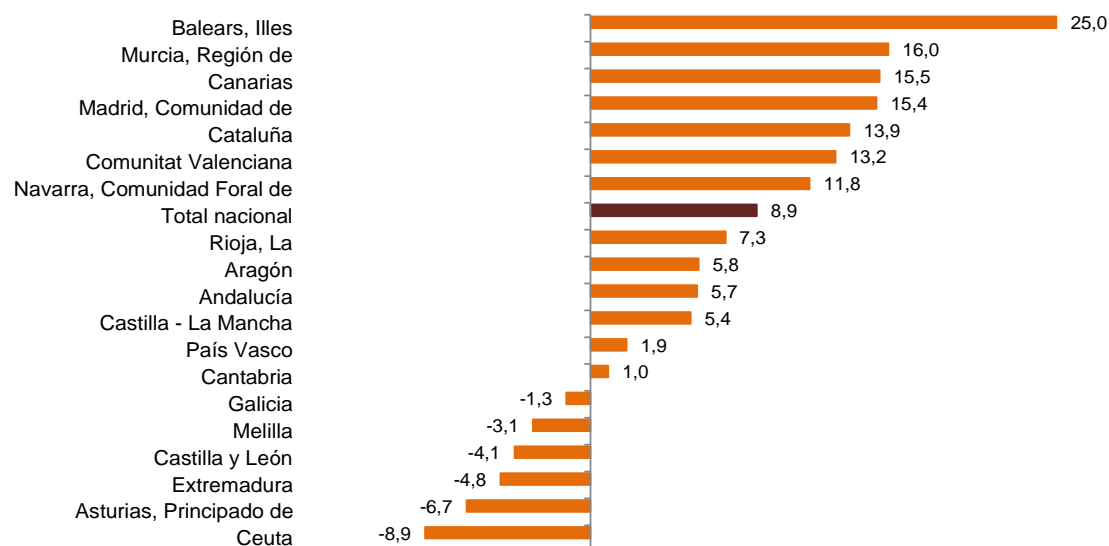
Los mayores incrementos relativos se registrarían en Illes Balears (25,0%), Región de Murcia (16,0%) y Canarias (15,5%). Por el contrario, los descensos más acusados se darían en Principado de Asturias (-6,7%), Extremadura (-4,8%) y Castilla y León (-4,1%).

Crecimiento absoluto de la población proyectado por comunidades y ciudades autónomas (2022-2037)



Crecimiento relativo de la población proyectado por comunidades y ciudades autónomas (2022-2037)

Porcentaje



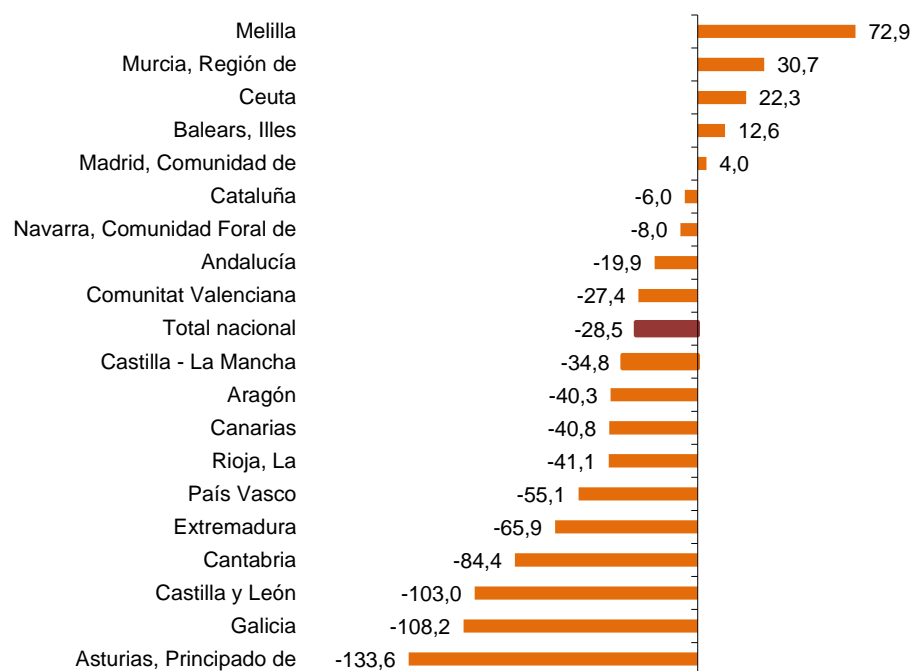
Crecimiento poblacional proyectado por comunidades y ciudades autónomas

	Población residente a 1 de enero		Crecimiento	
	2022(*)	2037	Absoluto	Relativo (%)
Total nacional	47.432.805	51.669.140	4.236.335	8,9
Andalucía	8.518.053	9.005.809	487.756	5,7
Aragón	1.314.586	1.390.910	76.324	5,8
Asturias, Principado de	1.006.193	939.272	-66.921	-6,7
Balears, Illes	1.223.961	1.530.103	306.142	25,0
Canarias	2.252.465	2.601.928	349.464	15,5
Cantabria	584.407	590.002	5.595	1,0
Castilla y León	2.376.739	2.279.851	-96.888	-4,1
Castilla - La Mancha	2.050.076	2.160.446	110.370	5,4
Cataluña	7.679.410	8.747.008	1.067.598	13,9
Comunitat Valenciana	5.072.176	5.739.326	667.150	13,2
Extremadura	1.053.302	1.002.306	-50.996	-4,8
Galicia	2.691.557	2.656.611	-34.946	-1,3
Madrid, Comunidad de	6.769.113	7.808.504	1.039.391	15,4
Murcia, Región de	1.522.640	1.766.113	243.473	16,0
Navarra, Comunidad Foral de	659.232	736.784	77.552	11,8
País Vasco	2.177.271	2.219.537	42.266	1,9
Rioja, La	315.896	338.800	22.904	7,3
Ceuta	82.533	75.206	-7.327	-8,9
Melilla	83.196	80.624	-2.571	-3,1

(*) Cifras de Población. Datos provisionales

Tanto en las ciudades autónomas de Ceuta y Melilla, como en Región de Murcia, Comunidad de Madrid e Illes Balears el número acumulado de nacimientos superaría al de defunciones en los 15 próximos años.

Saldo vegetativo proyectado (2022-2036) por mil habitantes



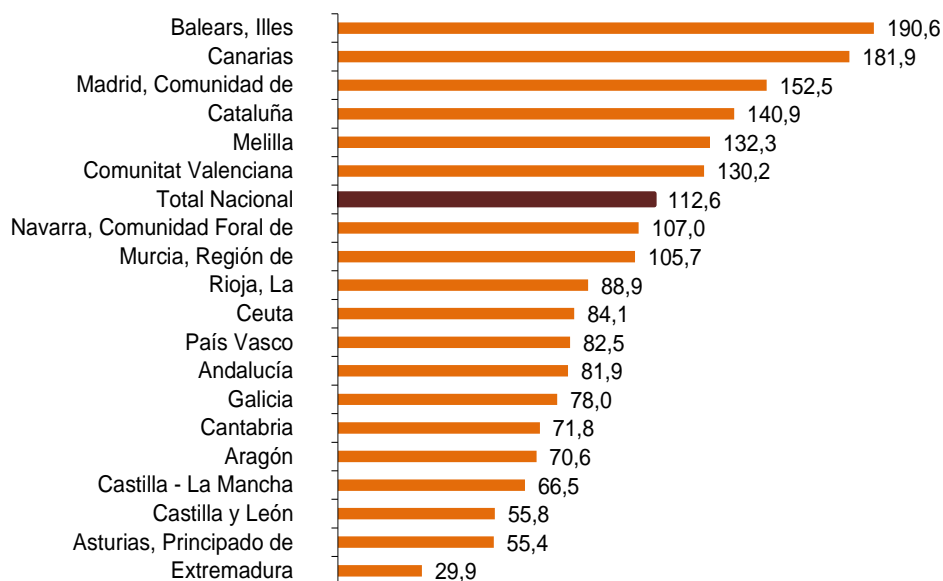
Saldo vegetativo proyectado por comunidades y ciudades autónomas

	2021	2026	2031	2036
Total nacional	-113.023	-95.595	-89.098	-91.813
Andalucía	-14.038	-10.430	-11.877	-14.391
Aragón	-5.031	-3.986	-3.252	-2.864
Asturias, Principado de	-8.586	-8.606	-8.668	-8.930
Balears, Illes	688	1.115	1.328	1.116
Canarias	-4.475	-5.859	-6.830	-8.602
Cantabria	-2.768	-3.238	-3.352	-3.542
Castilla y León	-16.211	-15.997	-15.823	-16.052
Castilla - La Mancha	-5.920	-4.953	-4.578	-4.663
Cataluña	-11.812	-5.310	-910	936
Comunitat Valenciana	-14.106	-10.108	-9.246	-9.307
Extremadura	-5.095	-4.349	-4.552	-4.894
Galicia	-18.057	-19.291	-19.458	-19.556
Madrid, Comunidad de	1.424	1.929	2.716	2.444
Murcia, Región de	1.260	2.875	3.782	4.300
Navarra, Comunidad Foral de	-649	-613	-196	103
País Vasco	-8.818	-8.408	-7.856	-7.515
Rioja, La	-1.223	-900	-862	-876
Ceuta	38	126	125	101
Melilla	356	405	410	380

Fuente (2021): Estadística de Movimiento Natural de Población (datos provisionales)

De mantenerse las tendencias actuales, el saldo migratorio con el extranjero entre 2022 y 2036, en términos relativos a su tamaño, sería positivo en todas las comunidades autónomas, especialmente en Illes Balears y Canarias.

Saldo migratorio exterior proyectado (2022-2036) por mil habitantes



Saldo migratorio proyectado con el extranjero por comunidades y ciudades autónomas

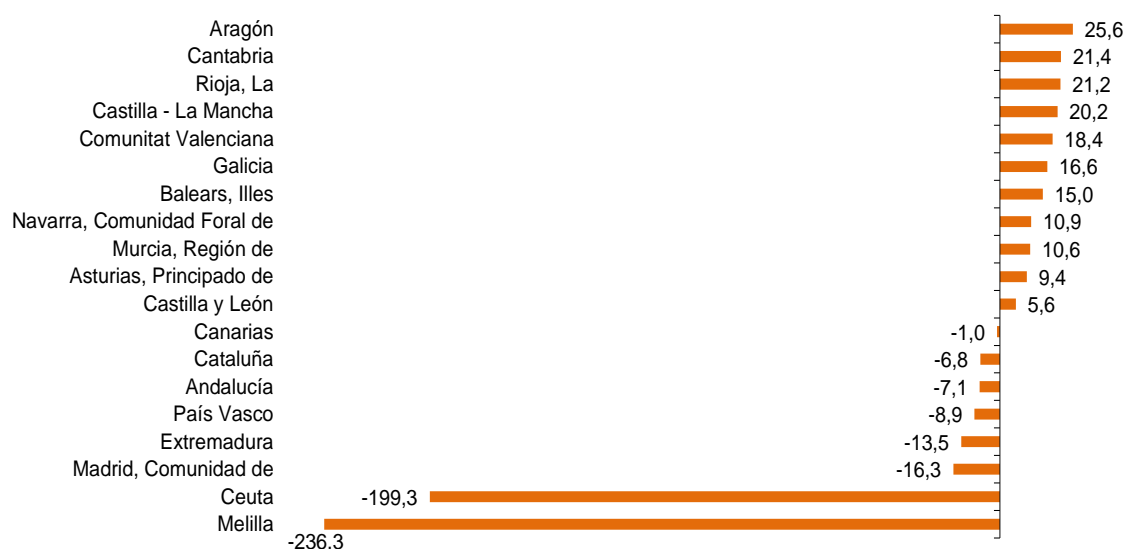
	2021	2026	2031	2036
Total nacional	148.677	462.430	336.047	220.000
Andalucía	25.446	59.250	43.388	28.545
Aragón	-12.381	8.071	5.704	3.335
Asturias, Principado de	1.376	4.347	3.314	2.304
Baleares, Illes	5.824	21.848	16.074	10.702
Canarias	12.702	36.519	27.223	18.557
Cantabria	1.766	3.453	2.565	1.732
Castilla y León	4.626	10.611	7.905	5.250
Castilla - La Mancha	3.029	11.630	8.437	5.332
Cataluña	24.523	96.774	68.923	44.066
Comunitat Valenciana	30.265	58.834	42.226	26.939
Extremadura	973	2.491	1.883	1.278
Galicia	9.116	16.868	12.705	8.900
Madrid, Comunidad de	28.049	92.065	67.208	44.883
Murcia, Región de	6.889	14.614	10.349	6.367
Navarra, Comunidad Foral de	1.958	6.212	4.476	2.865
País Vasco	2.837	15.028	10.809	7.043
Rioja, La	793	2.416	1.758	1.125
Ceuta	534	528	415	297
Melilla	352	870	686	479

Fuente (2021): Estadística de Migraciones (provisional)

En cuanto a la migración interior, Aragón, Cantabria y La Rioja serían los territorios que, en términos relativos a su tamaño, atraerían más población procedente del resto de España.

Por el contrario, las ciudades autónomas de Ceuta y Melilla, Comunidad de Madrid, Extremadura y País Vasco presentarían los saldos migratorios interautonómicos más negativos.

Saldo migratorio interautonómico proyectado (2022-2036) por mil habitantes



Saldo migratorio interautonómico proyectado por comunidades y ciudades autónomas

	2021	2026	2031	2036
Andalucía	4.649	-4.081	-4.641	-4.023
Aragón	924	2.217	2.469	2.538
Asturias, Principado de	553	516	698	880
Baleares, Illes	-2.279	1.411	1.495	1.274
Canarias	-30	-221	-200	-79
Cantabria	1.777	841	832	880
Castilla y León	1.795	416	1.266	1.933
Castilla - La Mancha	4.386	2.701	3.037	3.187
Cataluña	-4.329	-3.440	-3.871	-4.741
Comunitat Valenciana	9.108	6.505	6.847	7.287
Extremadura	-545	-1.134	-768	-445
Galicia	3.747	2.751	3.143	3.490
Madrid, Comunidad de	-15.977	-7.110	-8.760	-10.346
Murcia, Región de	1.438	1.226	1.164	1.048
Navarra, Comunidad Foral de	291	575	508	369
País Vasco	-2.592	-1.125	-1.415	-1.736
Rioja, La	164	440	488	529
Ceuta	-1.554	-1.112	-1.016	-908
Melilla	-1.526	-1.376	-1.277	-1.137

Fuente (2021): Estadística de Migraciones(provisional)

Revisiones y actualización de datos

Los datos publicados hoy actualizan las proyecciones de población 2020-2070, cuyos resultados dejan de ser representativos.

ANEXO

Análisis de sensibilidad de los resultados de las Proyecciones de Población frente a cambios en las hipótesis de partida

Tal como se hiciera en las proyecciones de población de hace dos años, en esta edición se ha realizado un análisis de sensibilidad de los resultados publicados frente a cambios en las hipótesis de partida para el periodo 2022-2072.

Con este ejercicio se pretende, en línea con la tendencia de otras oficinas de estadística de referencia y de organismos internacionales (Eurostat y Naciones Unidas), ayudar a una mejor interpretación por parte de la sociedad del verdadero significado de las proyecciones, que no es el de predecir el futuro, sino el de simular lo que ocurriría bajo ciertas condiciones que reflejan la coyuntura demográfica actual. El hecho de proporcionar dos escenarios extremos ayuda a entender que la proyección central está comprendida dentro en un intervalo de incertidumbre.

Para ello se han realizado diversas simulaciones, solo a nivel nacional, basadas en modificar ligeramente las hipótesis para el periodo proyectado. De los cuatro fenómenos demográficos (fecundidad, mortalidad, emigraciones e inmigraciones) implicados en el cálculo de la proyección, se realizan simulaciones en las hipótesis formuladas en fecundidad, emigración e inmigración que se obtuvieron de la encuesta a expertos en demografía. No se considera necesario hacer variaciones sobre la mortalidad por considerarse el fenómeno más estable en el tiempo.

A partir de la variación de los valores proporcionados por la consulta a los expertos se construyen otros escenarios.

Modificando los parámetros de la fecundidad se han construido dos escenarios:

- Escenario alto: establecemos para 2071 un Indicador Coyuntural de Fecundidad (ICF) superior en dos veces la desviación típica al establecido en el escenario central.
- Escenario bajo: establecemos para 2071 un ICF inferior en dos veces la desviación típica en el escenario central.

Igualmente, modificando los parámetros del saldo migratorio exterior se han construido otros dos escenarios:

- Escenario alto. Se aumentan los flujos de entrada de inmigrantes para el año 2071 en un 10% y se reducen los flujos de salidas de emigrantes del mismo año en un 10%. Para los años intermedios se realiza una interpolación de igual modo que en el escenario central.
- Escenario bajo. Se reducen los flujos del entrada de inmigrantes para el año 2071 en un 10% y se aumentan los flujos de salidas de emigrantes del mismo año en un 10%. Para los años intermedios se realiza una interpolación de igual modo que en el escenario central.

A continuación se presentan los resultados de las proyecciones según los distintos escenarios para los próximos 50 años.

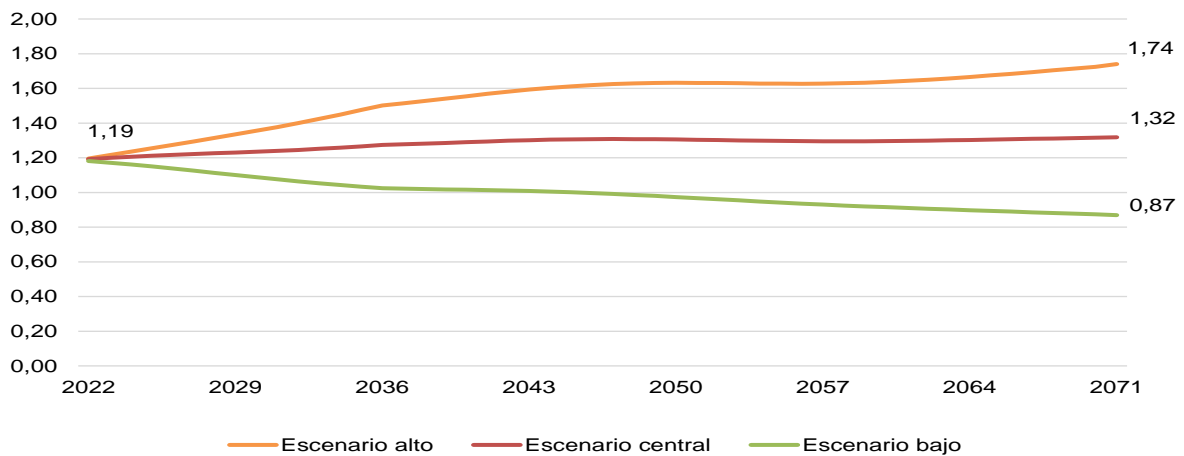
1. Fecundidad

El ICF en el año 2071 oscilaría entre 0,87 hijos por mujer (escenario bajo) y 1,74 (escenario alto). La cifra de nacimientos previstos para el año 2071 tomaría valores entre los 228.726 y los 587.595.

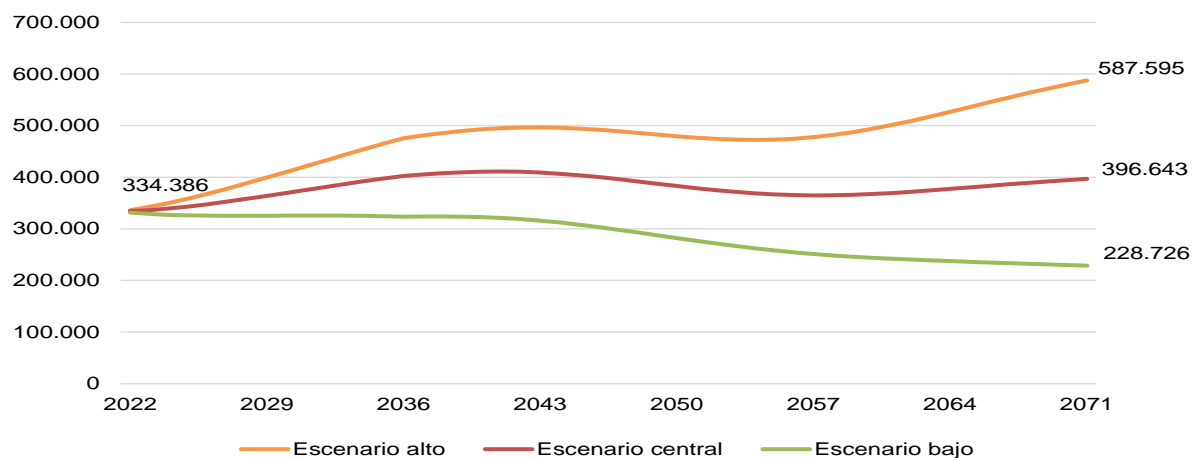
El número de nacimientos del escenario alto presentaría un mínimo en el año 2022 y a partir de ahí sería ligeramente creciente. En el escenario bajo el mínimo número de nacimientos se registraría al final del período proyectado, en el año 2071.

Por último, la cifra de población se encontraría entre los 48.298.053 habitantes del escenario bajo y los 57.494.715 del alto.

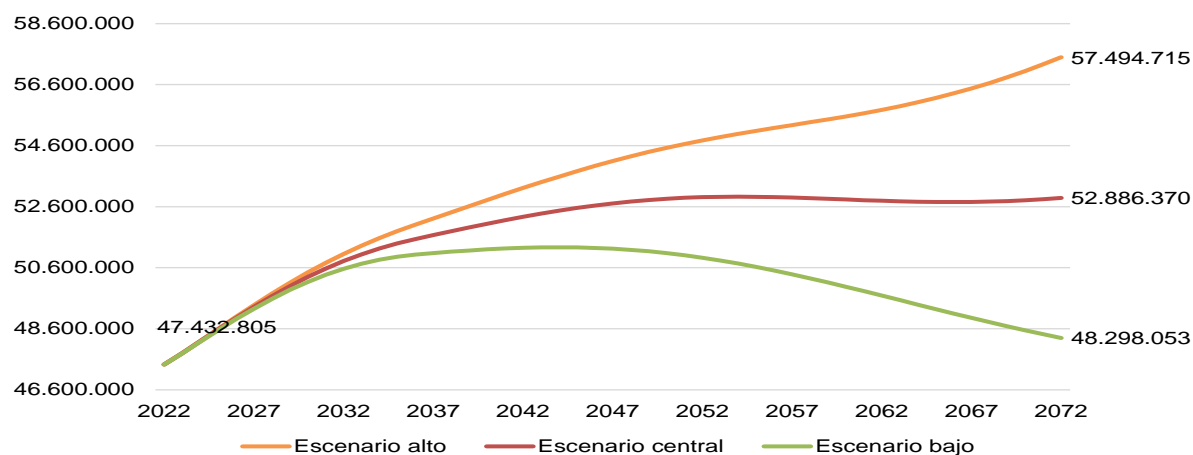
Evolución de ICF proyectado según escenarios de fecundidad (2022-2071)



Evolución del número de nacimientos proyectado según escenarios de fecundidad (2022-2071)



Evolución de la población proyectada según escenarios de fecundidad (2022-2072)

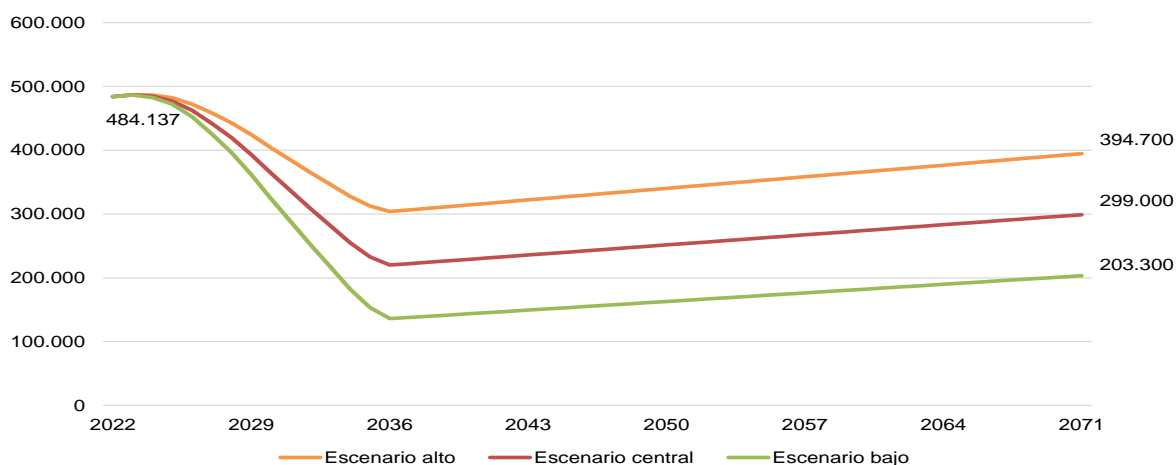


2. Saldo migratorio exterior

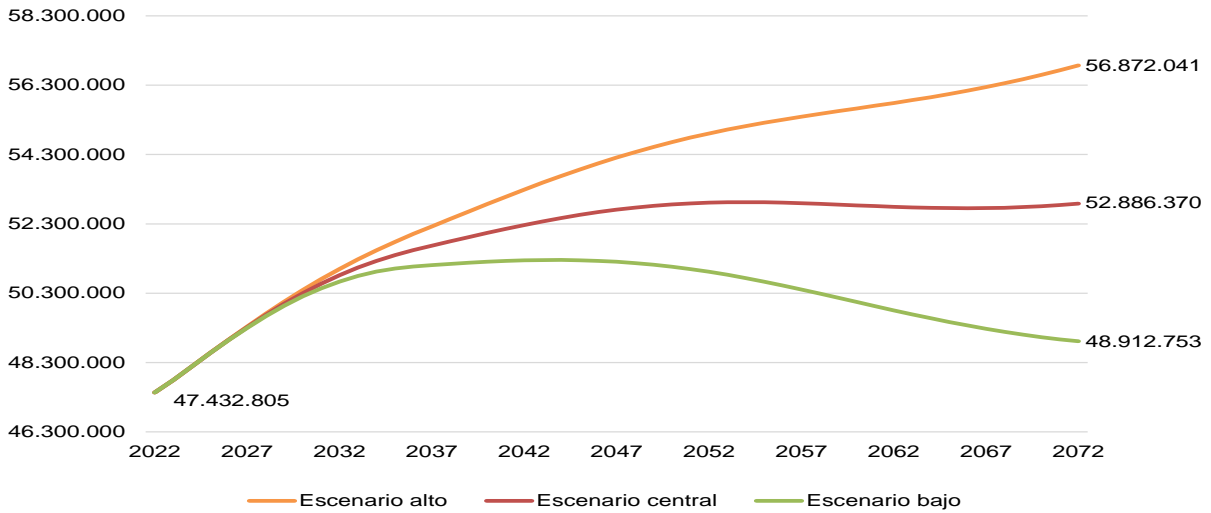
En el escenario central el saldo migratorio llegaría a 299.000 en el año 2071. Manteniendo las demás hipótesis, un cambio en el saldo migratorio en el escenario alto aumentaría hasta los 394.700, mientras que en el escenario bajo disminuiría hasta los 203.300 inmigrantes.

La cifra de población de los diversos escenarios de migraciones se encontraría entre los 48.912.753 y los 56.872.041 habitantes.

Evolución de saldo migratorio según escenarios de migración exterior (2022-2071)



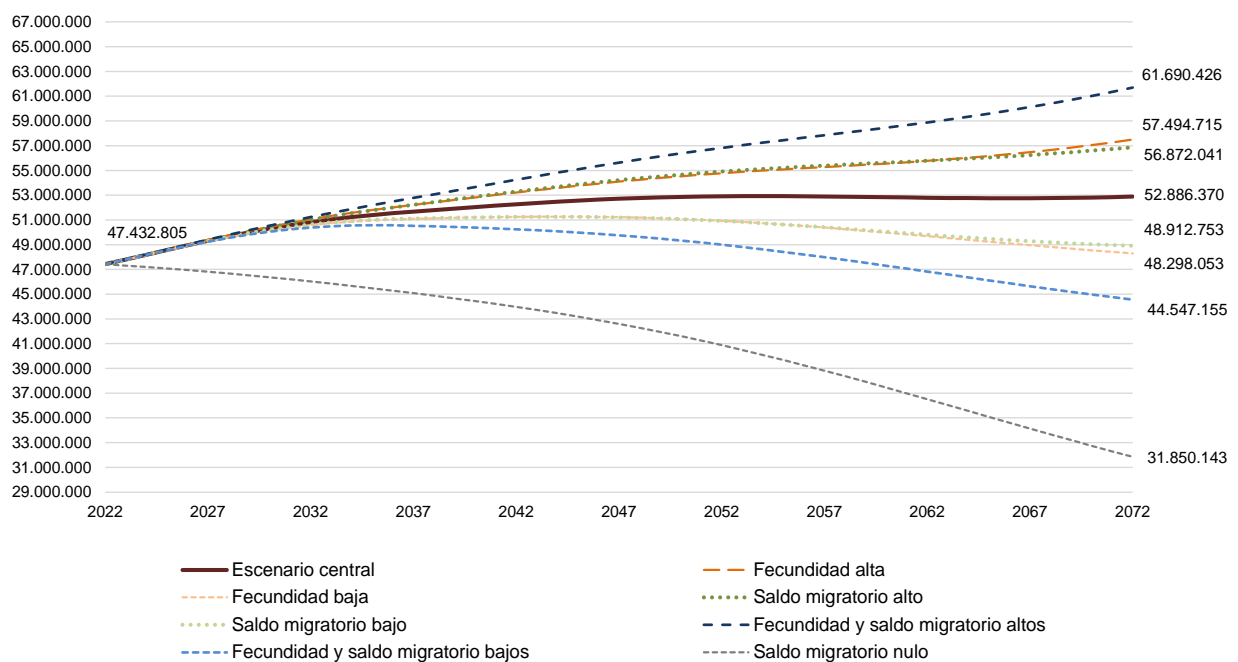
Evolución de la población proyectada según escenarios de migración exterior (2022-2072)



3. Efecto combinado de cambio de hipótesis en fecundidad y saldo migratorio

Al combinar los distintos escenarios tanto de la fecundidad como de saldo migratorio se puede observar como la población en los 50 próximos años oscilaría entre los 44.547.155 habitantes del escenario más bajo y los 61.690.426 del más alto, por lo que la diferencia entre los escenarios extremos es ligeramente superior a 17,1 millones de personas. Se ha añadido también un escenario con saldo migratorio nulo para su comparación.

Evolución de la población proyectada según combinación de escenarios de fecundidad y saldo migratorio (2022-2072)



Nota metodológica

Las proyecciones de población constituyen una simulación estadística del tamaño y estructura demográfica de la población que residiría en España en los 50 próximos años, y en sus comunidades autónomas y provincias en los próximos 15. Muestran el efecto que tendrían la evolución recientemente observada de la fecundidad, la mortalidad y las migraciones. **No tienen como objetivo predecir la evolución de la población** sino determinar cómo sería la evolución de la población en el caso de que se mantuvieran las actuales tendencias. Por esta razón, son sensibles a cambios en la coyuntura demográfica actual, sobre todo en las migraciones, que son el componente más volátil en la dinámica de la población.

Las principales hipótesis de las proyecciones se han sometido a una consulta en forma de **encuesta a demógrafos de toda España** para los principales indicadores de referencia (índice coyuntural de fecundidad, edad media a la maternidad, esperanza de vida al nacer y niveles de emigración e inmigración).

La metodología de cálculo está basada en el método clásico de componentes. Partiendo de la población residente en un cierto ámbito geográfico y de la observación retrospectiva de cada uno de los componentes básicos (mortalidad, fecundidad y migración), se trata de obtener la población residente en fechas posteriores bajo las hipótesis establecidas sobre el devenir de esos tres fenómenos, que determinan su crecimiento y su estructura por edades.

Fecha de referencia de los resultados: stocks de población a 1 de enero de 2022 y a 1 de enero de 2072. Flujos demográficos: datos anuales desde 2022 hasta 2071.

Tipo de operación: estadística de síntesis y análisis, elaborada a partir de resultados procedentes de diferentes fuentes sobre la evolución demográfica pasada y presente.

Ámbito poblacional: población residente en el territorio nacional.

Ámbito geográfico: nacional, comunidades y ciudades autónomas y provincias.

Período de referencia de los resultados: datos de población a 1 de enero de los 15 años siguientes, en el caso de provincias y comunidades autónomas, y para los 50 años siguientes a nivel nacional.

Variables de desagregación: sexo, edad y generación, tanto para *stocks* de población como para eventos demográficos.

Frecuencia de la difusión: bienal desde 2014.

Para más información se puede consultar la metodología en:

https://www.ine.es/dynqs/INEbase/es/operacion.htm?c=Estadistica_C&cid=1254736176953&menu=metodologia&idp=1254735572981

Y el informe metodológico estandarizado en:

<https://www.ine.es/dynt3/metadatos/es/RespuestaDatos.html?oe=30278>

Más información en INEbase – www.ine.es Twitter: @es_ine Todas las notas de prensa en: www.ine.es/prensa/prensa.htm

Gabinete de prensa: Teléfonos: 91 583 93 63 /94 08 — gprensa@ine.es

Área de información: Teléfono: 91 583 91 00 – www.ine.es/infoine
