

2 de abril de 2014

**Contabilidad Nacional Trimestral de España. Base 2008**  
**Cuentas Trimestrales no Financieras de los Sectores Institucionales**  
Cuarto trimestre de 2013

**La economía nacional tuvo una capacidad de financiación frente al resto del mundo de 7.815 millones de euros en el cuarto trimestre de 2013**

**En 2013 la economía nacional ha acumulado capacidad de financiación por primera vez desde 1998, por un importe de 15.653 millones de euros (1,5% del PIB)**

**La tasa de ahorro de los hogares e instituciones sin fines de lucro al servicio de los hogares se cifró en el 14,5% de su renta disponible, lo que supone 1,1 puntos menos que la registrada en el mismo trimestre de 2012**

**En el conjunto del año 2013, la tasa de ahorro de los hogares e instituciones sin fines de lucro se mantuvo en el 10,4% de su renta disponible**

### **Economía nacional**

Como resultado de la actuación de todos los sectores institucionales<sup>1</sup>, la economía nacional registró una capacidad de financiación frente al resto del mundo de 7.815 millones de euros en el cuarto trimestre de 2013, lo que representa un 3,0% del PIB de dicho periodo. Esta cifra supera en 1.339 millones de euros a la estimada para el mismo trimestre del año anterior (6.476 millones, un 2,5% del PIB).

Esta mejora de la capacidad de financiación de la economía española tuvo su origen en una mejora de la balanza de rentas y transferencias corrientes con el resto del mundo (en 954 millones de euros) y del saldo de transferencias de capital (en 804 millones de euros) respecto al mismo trimestre de 2012. Por su parte, las importaciones de bienes y servicios y las exportaciones de los mismos se incrementaron en una cuantía similar (418 y 420 millones respectivamente, un 0,5% en cada caso), manteniéndose prácticamente inalterado su saldo.

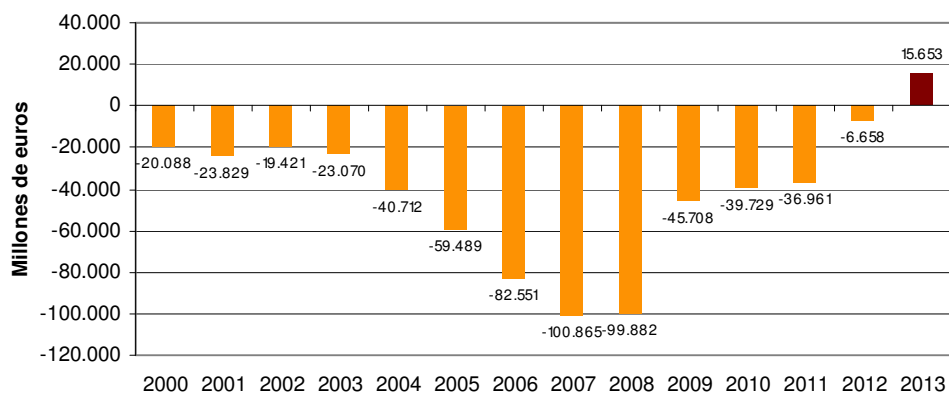
<sup>1</sup> Hogares e Instituciones sin Fines de Lucro al Servicio de los Hogares (ISFLSH), Sociedades no Financieras, Administraciones Públicas e Instituciones Financieras.

**Capacidad (+) / Necesidad (-) de financiación  
Economía Nacional**



Con todo ello, el año 2013 es el primero desde 1998 y el primero en la serie homogénea disponible (en base 2008) en el que la economía nacional ha acumulado capacidad de financiación (de 15.653 millones de euros, el 1,5% del PIB). En el año 2012, la economía registró una necesidad de financiación de 6.658 millones (el 0,6% del PIB).

**Capacidad (+) o necesidad (-) de financiación  
Economía nacional**



El cambio en la dependencia de la financiación exterior de la economía entre 2012 y 2013 (de una necesidad de financiación de 6.658 millones de euros se ha pasado a una capacidad de financiación de 15.653 millones) se produce por la mejora del saldo de intercambios exteriores de bienes y servicios con el resto del mundo (en 17.056 millones de euros) y a pesar de la disminución del saldo de la balanza de rentas y transferencias corrientes y de capital (2651 millones de euros).

En la tabla que se muestra a continuación se observa la desagregación por sector institucional de la capacidad o necesidad de financiación de la economía nacional en los años 2012 y 2013:

## Capacidad (+) o Necesidad (-) de Financiación

Sector institucional	2012	2013	Diferencia
Hogares e ISFLSH	24.996	25.219	223
Administraciones Públicas	-109.295	-72.239	37.056
Administraciones Públicas excluidas ayudas a instituciones financieras	-70.227	-67.578	2.649
Instituciones Financieras	66.078	18.733	-47.345
Sociedades no financieras	11.563	43.940	32.377
<b>Total</b>	<b>-6.658</b>	<b>15.653</b>	<b>22.311</b>

## Sector Hogares e Instituciones sin Fines de Lucro al Servicio de los Hogares

Durante el cuarto trimestre de 2013, la renta disponible bruta del sector hogares e instituciones sin fines de lucro al servicio de los hogares (ISFLSH) se incrementó hasta los 179.060 millones de euros, un 0,3% más que en el último trimestre de 2012.

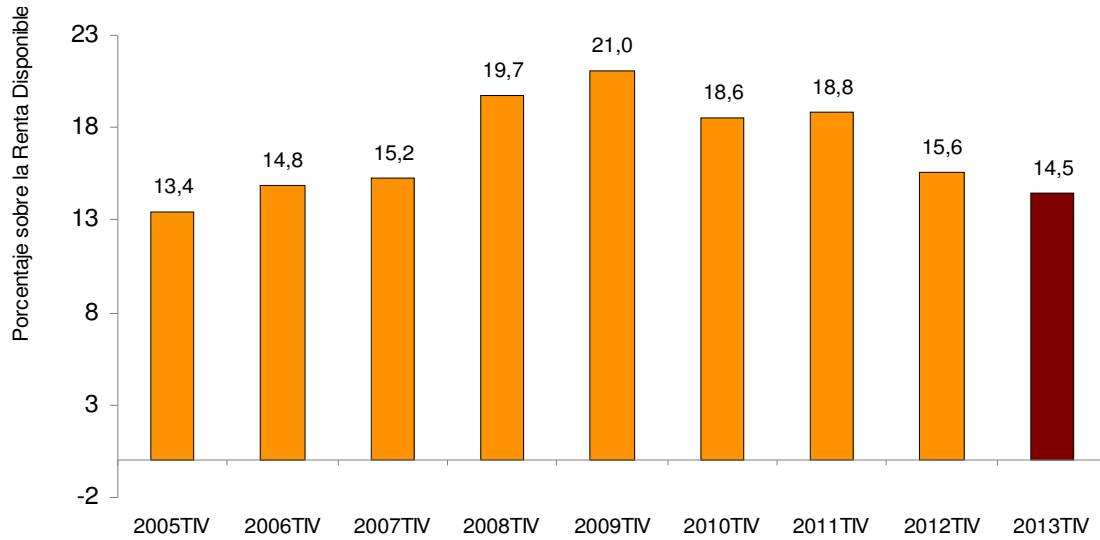
Este incremento fue consecuencia de un crecimiento del 0,8% del saldo de rentas primarias bruto del sector que se produjo a pesar de la reducción registrada en el excedente de explotación bruto y de la renta mixta bruta, del 1,1%. Esta reducción se vio compensada por el incremento de la remuneración percibida por los asalariados, del 0,9%, y por la mejora para el sector del saldo neto de las rentas de la propiedad percibidas (intereses, dividendos, etc.), en un 13,9%.

En lo que se refiere a la distribución secundaria de la renta, en el cuarto trimestre de 2013 se incrementaron, respecto al mismo trimestre de 2012, tanto el volumen neto de prestaciones percibido por los hogares, en un 0,2%, como el montante neto de cotizaciones sociales pagadas, en un 0,6%. Asimismo, el saldo neto de transferencias corrientes percibidas creció un 7,6%. Finalmente, los impuestos sobre la renta y el patrimonio pagados por los hogares aumentaron un 4,4%.

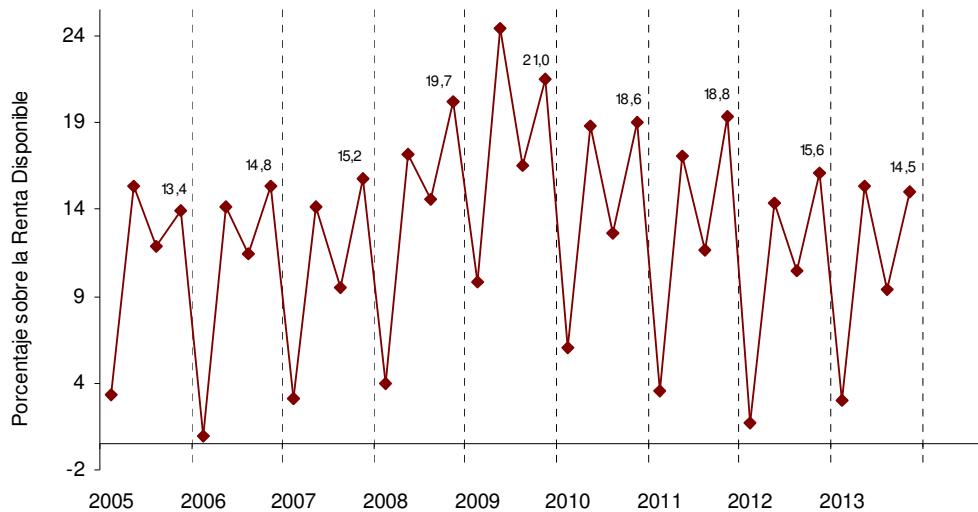
En cuanto a la utilización de la renta disponible, el gasto en consumo final de los hogares e ISFLSH durante el cuarto trimestre de 2013 se estimó en 152.964 millones de euros, un 1,4% más que en el mismo periodo de 2012. Con ello, el ahorro descendió un 6,7% respecto al año anterior (25.943 millones).

De esta forma, la tasa de ahorro de los hogares e ISFLSH disminuyó al 14,5% de su renta disponible, el nivel más bajo en un cuarto trimestre desde el año 2005.

**Evolución de la tasa de ahorro de los hogares e ISFLSH  
Cuarto trimestre**

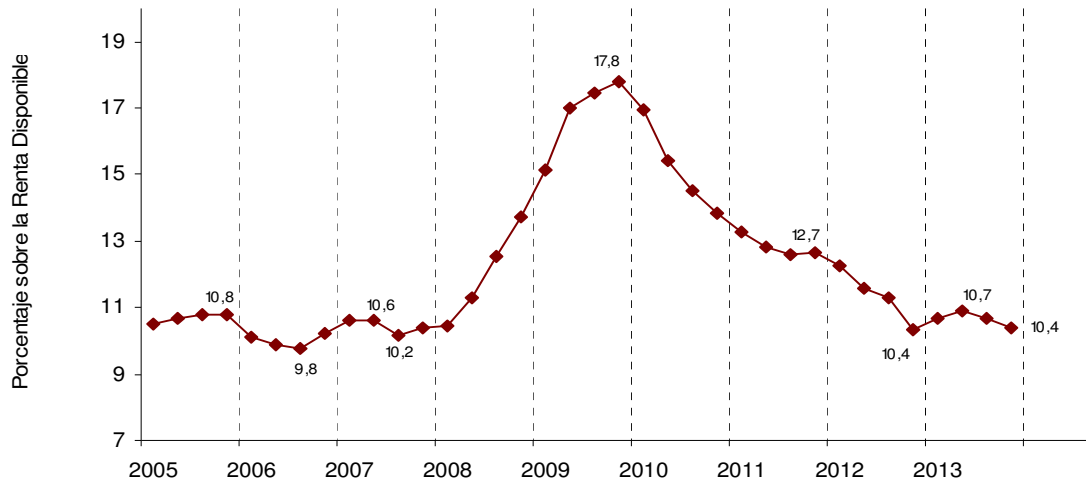


**Tasa de ahorro de los hogares e ISFLSH**



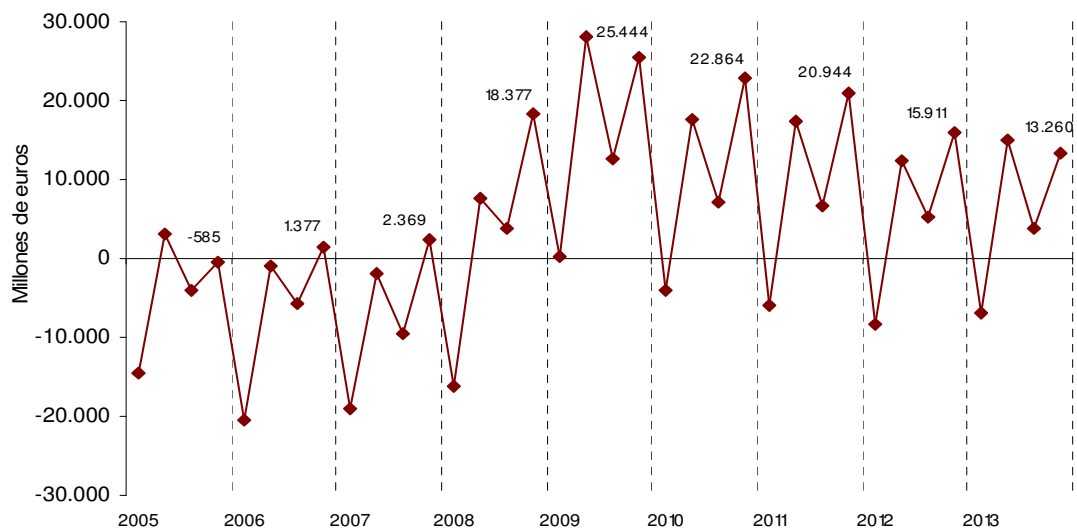
Si se calculan las tasas de ahorro del sector hogares e ISFLSH referidas a periodos móviles de cuatro trimestres, la tasa de ahorro del sector descendió respecto al trimestre anterior y se mantuvo en el mismo nivel que en el cuarto trimestre de 2012. En concreto bajó 0,3 puntos en el último trimestre y se situó en el 10,4% de su renta disponible.

### Tasa de ahorro de los hogares e ISFLSH (año móvil)



Por otro lado, el volumen de inversión de los hogares y las ISFLSH alcanzó los 12.310 millones de euros en el cuarto trimestre, un 0,1% más que en el mismo período de 2012. El ahorro generado por el sector ha sido suficiente para financiar dicha inversión y compensar también el saldo negativo en transferencias netas de capital percibidas (-373 millones). De esta forma, en el cuarto trimestre del año el sector registró una capacidad de financiación de 13.260 millones de euros, cifra inferior a los 15.911 millones del mismo trimestre de 2012.

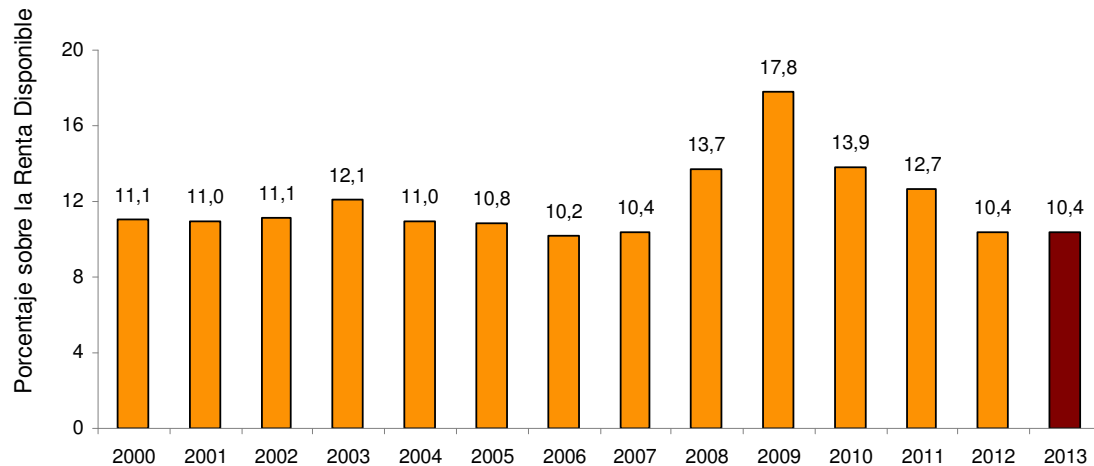
### Capacidad (+) / Necesidad (-) de financiación Hogares e ISFLSH



En el conjunto del año 2013, los hogares y las instituciones sin fines de lucro mantuvieron inalterada su tasa de ahorro respecto a 2012, en el 10,4% de su renta disponible. Dicha

evolución fue consecuencia de un descenso del gasto en consumo final y de la renta disponible del 0,7%.

## Evolución de la tasa de ahorro anual de los hogares e ISFLSH

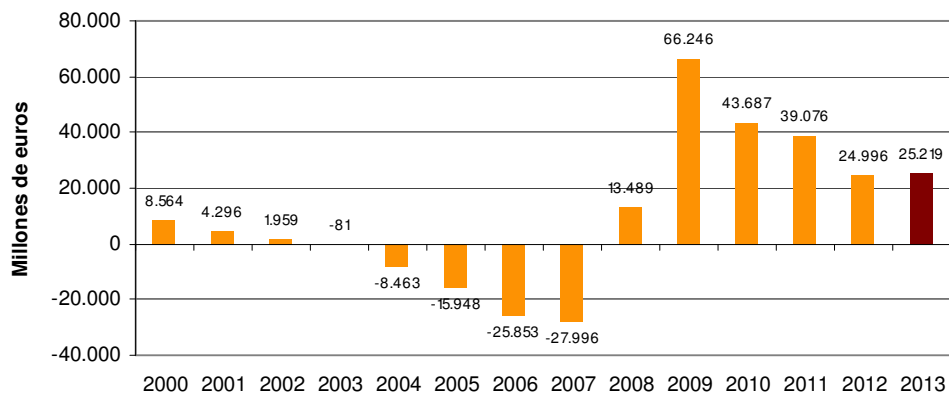


En el análisis de la evolución anual de los distintos recursos de la renta de los hogares, el saldo de rentas primarias disminuyó un 1,6%, fruto del descenso en la remuneración de los asalariados (3,5%), que se compensó en parte por el crecimiento del saldo neto de rentas de la propiedad recibidas (las percibidas disminuyeron en menor medida, en un 6,5%, que las pagadas, que lo hicieron en un 22,6%) y del excedente de explotación y de la renta mixta (-1,8%).

El ahorro generado por los hogares e instituciones sin fines de lucro alcanzó los 70.146 millones de euros en el año 2013. Este ahorro, unido a los 891 millones de euros correspondientes al saldo neto de transferencias de capital recibidas, permitió financiar el volumen de inversión del sector, estimado en 45.818, un 5% menos que en 2012.

De esta manera, los hogares e instituciones sin fines de lucro presentaron una capacidad de financiación de 25.219 millones de euros a lo largo del último año.

**Capacidad (+) o necesidad (-) de financiación  
Hogares e ISFLSH**



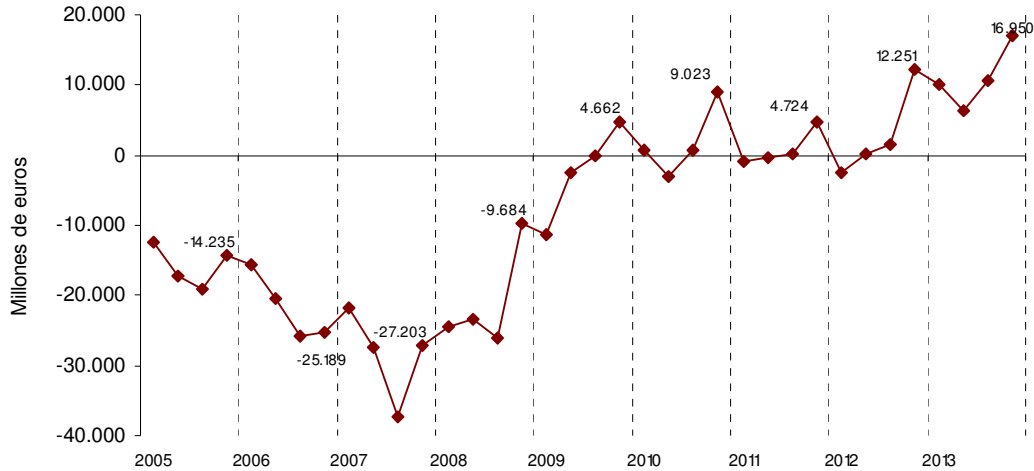
**Sector Sociedades no Financieras**

La renta disponible bruta de las sociedades no financieras experimentó un incremento del 7,8% en el cuarto trimestre respecto al mismo periodo de 2012, alcanzando los 41.647 millones de euros.

Este comportamiento se explica, en primer lugar, por el aumento del 6,3% del saldo de rentas primarias bruto (consecuencia, de una subida del 29,8% en el saldo neto de rentas de la propiedad percibidas, que compensa un decrecimiento del 0,4% en el excedente de explotación bruto); en segundo lugar, por una menor cuantía pagada en concepto de impuesto sobre sociedades (un 4,1% menos que en el mismo periodo de 2012).

La renta disponible de las sociedades, junto al saldo positivo de 1.716 millones de euros correspondientes a transferencias de capital netas recibidas, ha sido suficiente para financiar el volumen de inversión del sector, que asciende a 26.413 millones (un 8,4% menos que en el mismo trimestre del año anterior). En consecuencia, se estima para el sector una capacidad de financiación de 16.950 millones de euros, 4.699 millones más que en el mismo periodo del año anterior.

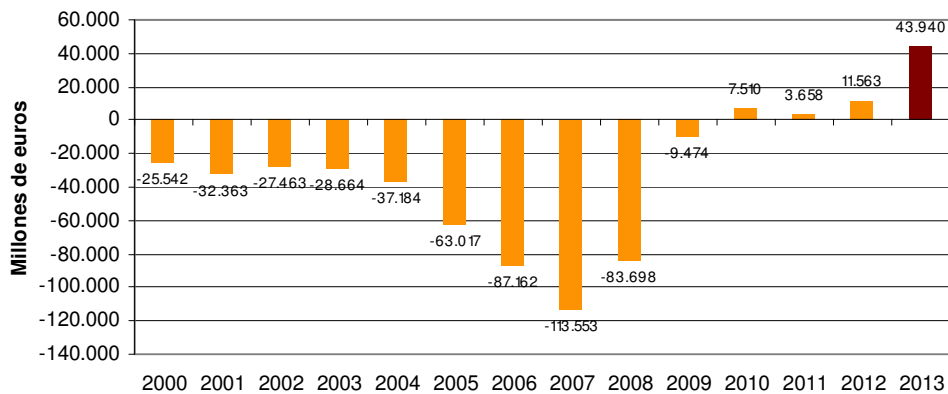
**Capacidad (+) / Necesidad (-) de financiación  
Sociedades no financieras**



En el conjunto del año 2013 la renta disponible del sector aumentó un 18,1%. El aumento del 3,6% del excedente de explotación, la disminución de las rentas netas de la propiedad pagadas (15.216 millones menos que en 2012) y la menor cuantía pagada como impuesto de sociedades (5,2% menos que en 2012) sólo se vieron compensadas, en parte, por una mayor cuantía neta de transferencias corrientes pagadas (1,6%).

Este resultado, junto con el saldo neto de transferencias de capital recibidas, fue suficiente para financiar el volumen de inversión neta del sector (que fue un 7,8% inferior al de 2012) y obtener una capacidad de financiación de 43.940 millones de euros.

**Capacidad (+) o necesidad (-) de financiación  
Sociedades no financieras**





## Sector Administraciones Públicas

La renta disponible bruta de las Administraciones Públicas se cifró en 38.478 millones de euros en el cuarto trimestre, un 0,9% más que en el mismo periodo de 2012.

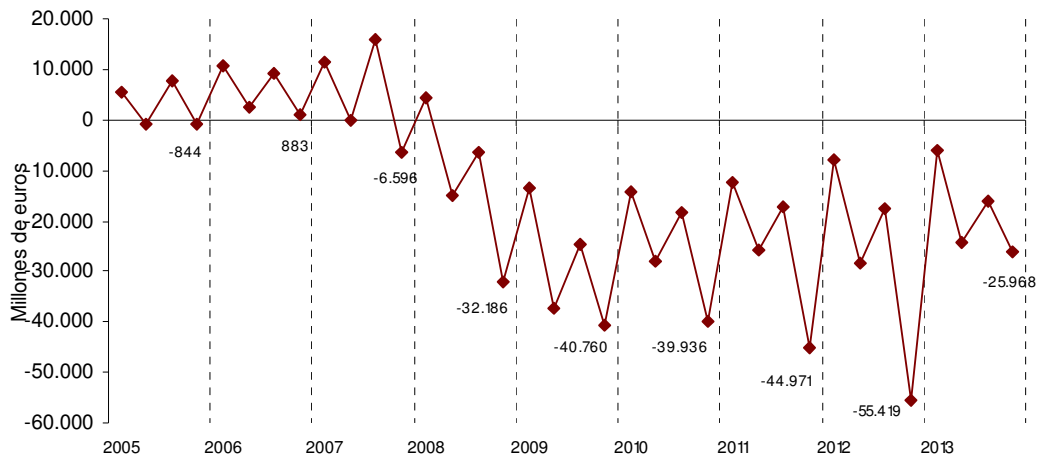
Este resultado se produjo como consecuencia del crecimiento del 2,0% de los impuestos netos percibidos por el sector y del descenso en 1,1% de las prestaciones sociales pagadas, los cuales compensaron la menor cuantía de cotizaciones sociales percibidas (un 0,4% menos) y las mayores rentas netas de la propiedad pagadas (39,1% más).

El crecimiento de los impuestos netos cobrados por las Administraciones Públicas es consecuencia de un incremento en la recaudación en cada tipo de impuesto: se ha percibido un 3,6% más en impuestos netos sobre la producción y las importaciones y un 1,1% más en impuestos sobre la renta y el patrimonio.

Por otro lado, el gasto en consumo final de las Administraciones Públicas disminuyó un 0,4%. Todo ello provoca que el sector haya experimentado una reducción de 584 millones en su nivel negativo de ahorro respecto al cuarto trimestre de 2012, cifrándose este en – 21.621 millones de euros.

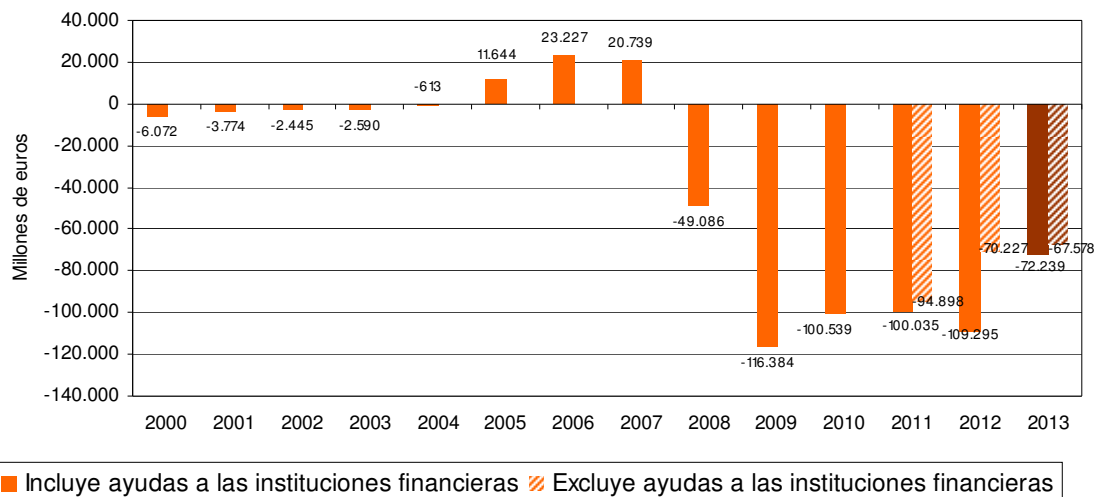
Este resultado, unido a un saldo neto de transferencias de capital pagadas de 473 millones de euros y a una inversión de las Administraciones Públicas de 3.874 millones, determinó que el sector haya generado una necesidad de financiación de 25.968 millones. Las ayudas a Instituciones Financieras, en el marco de la reestructuración del sector financiero, ascienden este trimestre a 443 millones. Por tanto, la necesidad de financiación de las Administraciones Públicas, sin contabilizar los gastos registrados como ayudas a las Instituciones Financieras, alcanzó los 25.525 millones de euros.

### Capacidad (+) / Necesidad (-) de financiación Administraciones Públicas



En el conjunto del año 2013, las Administraciones Públicas presentaron una necesidad de financiación de 72.239 millones de euros. Esta cuantía se reduce a 67.578 si no se incluyen las ayudas a instituciones financieras (4.661 millones).

### Capacidad o necesidad de financiación Administraciones públicas



Nota: cuantía de las ayudas a las instituciones financieras de acuerdo a la información notificada a Eurostat el pasado 31 de marzo en el marzo del Procedimiento de Déficit Excesivo.

El descenso de la necesidad de financiación de las Administraciones Públicas de 2013 se produjo a pesar de la menor renta disponible (3,6% menos que en 2012) y estuvo determinado por el descenso tanto de las transferencias netas de capital pagadas (85%), como de la inversión (16,2%) y del gasto en consumo final (1,0%), en comparación con el año 2012. La menor renta disponible es fruto de unas mayores rentas netas de la propiedad pagadas (15,2%), unas prestaciones sociales superiores a las cotizaciones sociales percibidas y aumento neto de las demás transferencias corrientes pagadas por el sector, todo lo cual no compensa el incremento los ingresos por impuestos netos (2,2%).

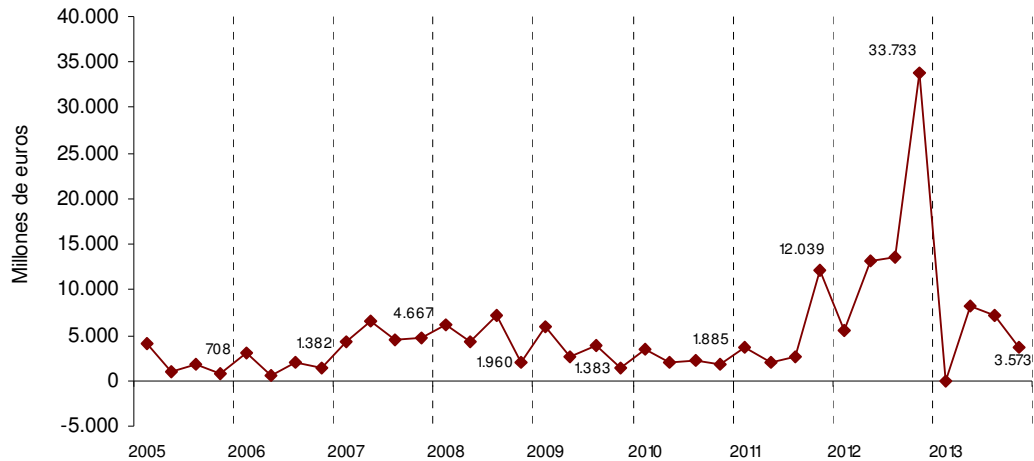
### Sector Instituciones Financieras

La renta disponible bruta del sector instituciones financieras disminuyó un 37,7% en el cuarto trimestre respecto al mismo período del año anterior, hasta situarse en 5.322 millones de euros.

Este resultado se debe tanto a la disminución del excedente de explotación bruto (-34,0%), como al descenso de las rentas netas de la propiedad percibidas (-31,2%). Por su parte, el montante del impuesto sobre sociedades pagado por dicho sector descendió un 21,9%.

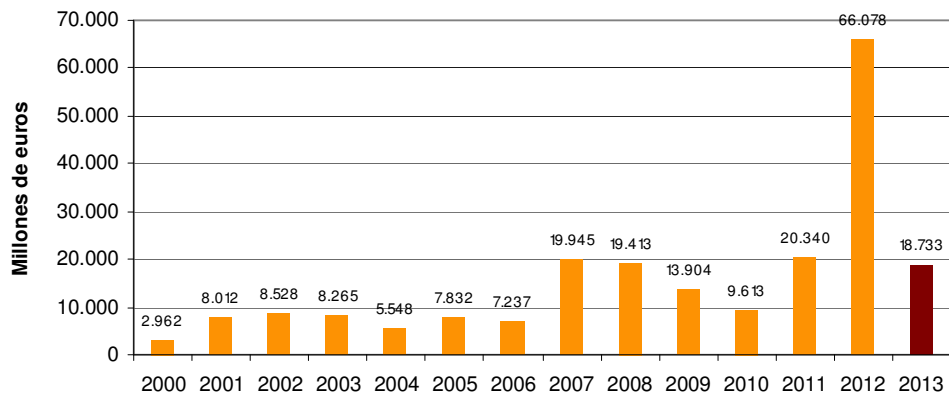
La renta disponible bruta generada en el trimestre junto con, principalmente, las transferencias netas de capital percibidas (436 millones de euros) y una inversión de 2.338 millones ha dado lugar a que las instituciones financieras obtuvieran una capacidad de financiación de 3.573 millones en el cuarto trimestre de 2013.

### Capacidad (+) / Necesidad (-) de financiación Instituciones Financieras



En el conjunto del año, las instituciones financieras presentaron una capacidad de financiación de 18.733 millones de euros, cifra que recoge las ayudas a las instituciones financieras.

### Capacidad (+) o necesidad (-) de financiación Instituciones Financieras



### Más información

Las *Cuentas no Financieras Trimestrales de los Sectores Institucionales* se presentan bajo dos perspectivas: las cuentas económicas integradas y las cuentas detalladas de los sectores institucionales. Esta forma de presentación es similar a la tradicionalmente utilizada con las cuentas anuales de los sectores institucionales que forman parte de la *Contabilidad Nacional de España*.

Para una información más detallada se puede consultar la página web del INE ([www.ine.es](http://www.ine.es)) en la que se encuentran disponibles los resultados actualizados del período que abarca desde el primer trimestre de 2000 hasta el cuarto de 2013.

---

Más información en **INEbase – [www.ine.es](http://www.ine.es)**      Todas las notas de prensa en: **[www.ine.es/prensa/prensa.htm](http://www.ine.es/prensa/prensa.htm)**

**Gabinete de prensa:** Teléfonos: 91 583 93 63 / 94 08 – Fax: 91 583 90 87 - [gprensa@ine.es](mailto:gprensa@ine.es)

**Área de información:** Teléfono: 91 583 91 00 – Fax: 91 583 91 58 – [www.ine.es/infoine](http://www.ine.es/infoine)

---