

14 de mayo de 2010

**Índice de Precios de Consumo (IPC). Base 2006**  
Abril 2010

**Índice general**

	Variación mensual	Variación acumulada	Variación interanual
Abril	1,1	0,6	1,5

**Principales resultados**

- La tasa de **variación interanual** del IPC del mes de abril aumenta una décima y se sitúa en el **1,5%**.
- La tasa **anual** de la inflación **subyacente** es del **–0,1%**, tres décimas inferior a la registrada en marzo.
- La **variación mensual** del índice general es del **1,1%**.
- El **Índice de Precios de Consumo Armonizado (IPCA)** sitúa su **tasa anual** en el **1,6%**, con lo que aumenta una décima respecto al mes anterior.

**Evolución anual de los precios de consumo**

La tasa interanual del Índice de Precios de Consumo (IPC) general en el mes de abril es del 1,5%, una décima por encima de la registrada en el mes de marzo.

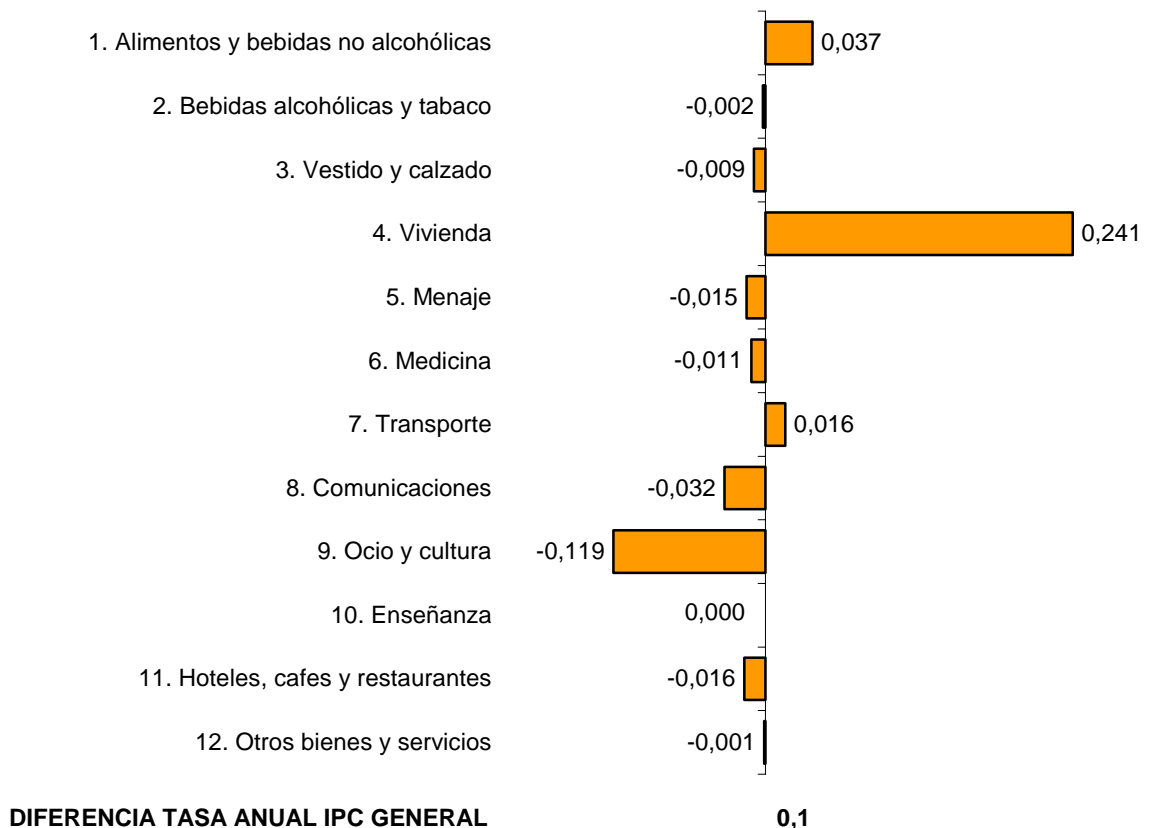
Los grupos que más han influido en este aumento son:

- **Vivienda**, cuya tasa anual alcanza el **3,4%**, más de dos puntos por encima de la registrada en marzo. Este incremento se explica en su mayoría por el aumento de los precios del gas en abril de 2010, frente a la bajada que experimentaron en abril de 2009.
- **Alimentación y bebidas no alcohólicas**, con una tasa anual del **–1,9%**, dos décimas superior a la del mes anterior. Las parcelas que más destacan por su influencia en esta variación son la *carne de ave* y las *patatas y sus preparados*.

A pesar de la subida de la tasa anual, cabe destacar el descenso de la tasa anual del grupo:

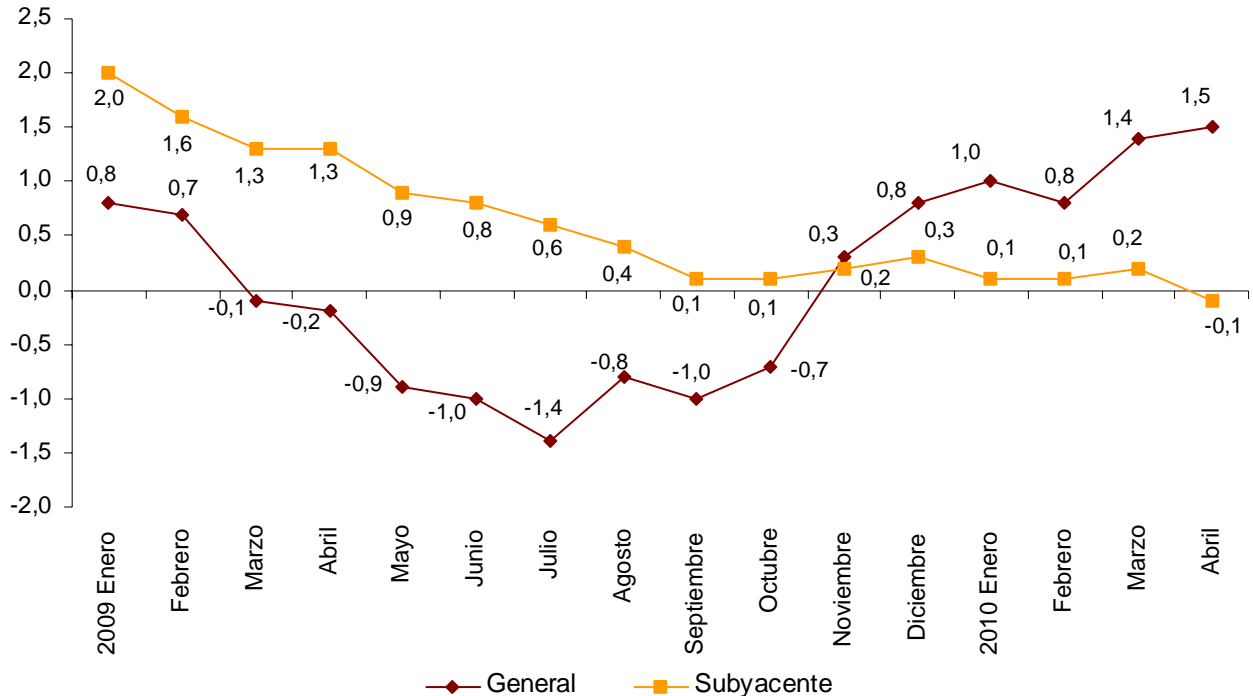
• **Ocio y cultura**, que sitúa su tasa anual en el **-2,5%**, un punto y medio por debajo de la registrada en marzo de 2010. La parcela que más destaca por su influencia en esta variación es el *viaje organizado*, cuyos precios descienden ligeramente este año, mientras que subieron el año pasado.

## Influencia de los grupos en la tasa anual del IPC



La tasa de variación interanual de la **inflación subyacente** (índice general sin alimentos no elaborados ni productos energéticos) disminuye tres décimas hasta el **-0,1%**, con lo que se sitúa en niveles negativos por primera vez desde agosto de 1986, fecha en que comenzó a calcularse.

## Evolución anual del IPC Índice general y subyacente



## Evolución mensual de los precios de consumo

En abril la tasa de variación mensual del IPC general es del **1,1%**.

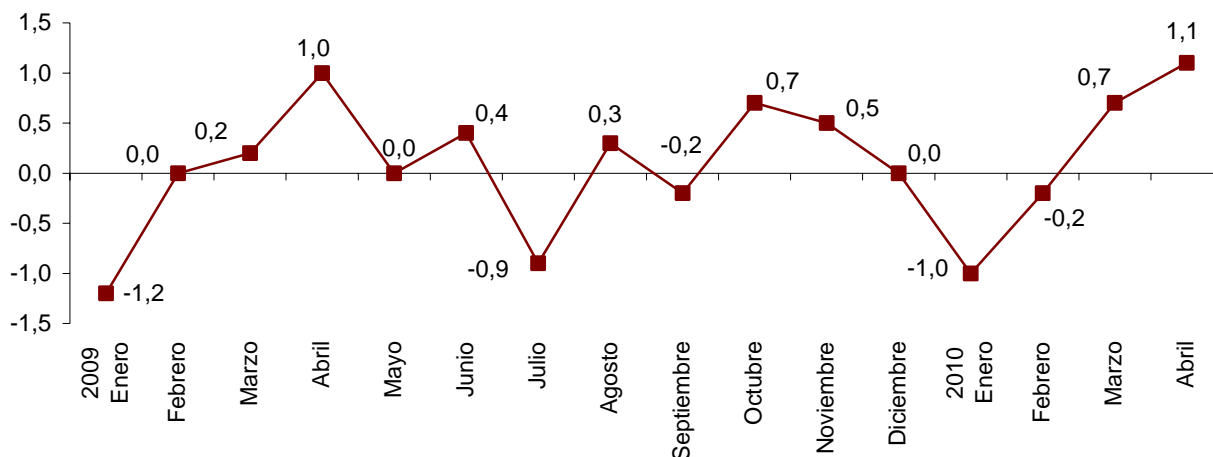
Los grupos con mayor repercusión mensual positiva en el índice general son los siguientes:

- **Vestido y calzado**, con una tasa mensual del **9,5%**, que recoge el comportamiento de los precios de la nueva temporada de primavera-verano. Su repercusión en el IPC general de abril es **0,727**.
- **Transporte**, cuya tasa del **1,5%** repercute **0,225**. Esta variación se debe en su mayoría a la subida de precios de los *carburantes y lubricantes*.
- **Vivienda**, con una variación mensual del **0,7%** que refleja el aumento de los precios del *gas* y, en menor medida, del *gasóleo para calefacción*. Su repercusión respecto al mes anterior es de **0,082**.

Del mismo modo, entre los grupos con repercusión negativa en el índice general, los más relevantes son:

- **Comunicaciones**, cuya tasa mensual del **-0,9%** es debida a la bajada de los precios de los *servicios telefónicos*. Su repercusión en el índice general es de **-0,034**.
- **Alimentos y bebidas no alcohólicas**, con una tasa mensual del **-0,1%** y una repercusión de **-0,022**. En esta variación destacan las bajadas de los precios de la *leche* y de los *productos lácteos*.

## Evolución mensual del IPC Índice general



En un análisis más detallado, se pueden observar las parcelas que más han afectado a la tasa mensual del IPC en el mes de abril.

### **Parcelas con mayor repercusión positiva en la tasa mensual del IPC**

	Tasa mensual (%)	Repercusión
<b>Alimentación</b>		
Patatas y sus preparados	4,4	0,013
Legumbres y hortalizas frescas	1,2	0,010
<b>Otras parcelas</b>		
Prendas de vestir	10,3	0,586
Carburantes y lubricantes	3,6	0,226
Calzado	7,9	0,136
Gas	4,2	0,051
Hoteles y otros alojamientos	6,1	0,047
Otros combustibles	3,1	0,015
Muebles	0,9	0,014
Restaurantes, bares y cafeterías	0,1	0,014

### **Parcelas con mayor repercusión negativa en la tasa mensual del IPC**

	Tasa mensual (%)	Repercusión
<b>Alimentación</b>		
Leche	-2,5	-0,025
Otros productos lácteos	-1,2	-0,009
<b>Otras parcelas</b>		
Servicios telefónicos	-0,9	-0,034
Viaje organizado	-0,9	-0,013

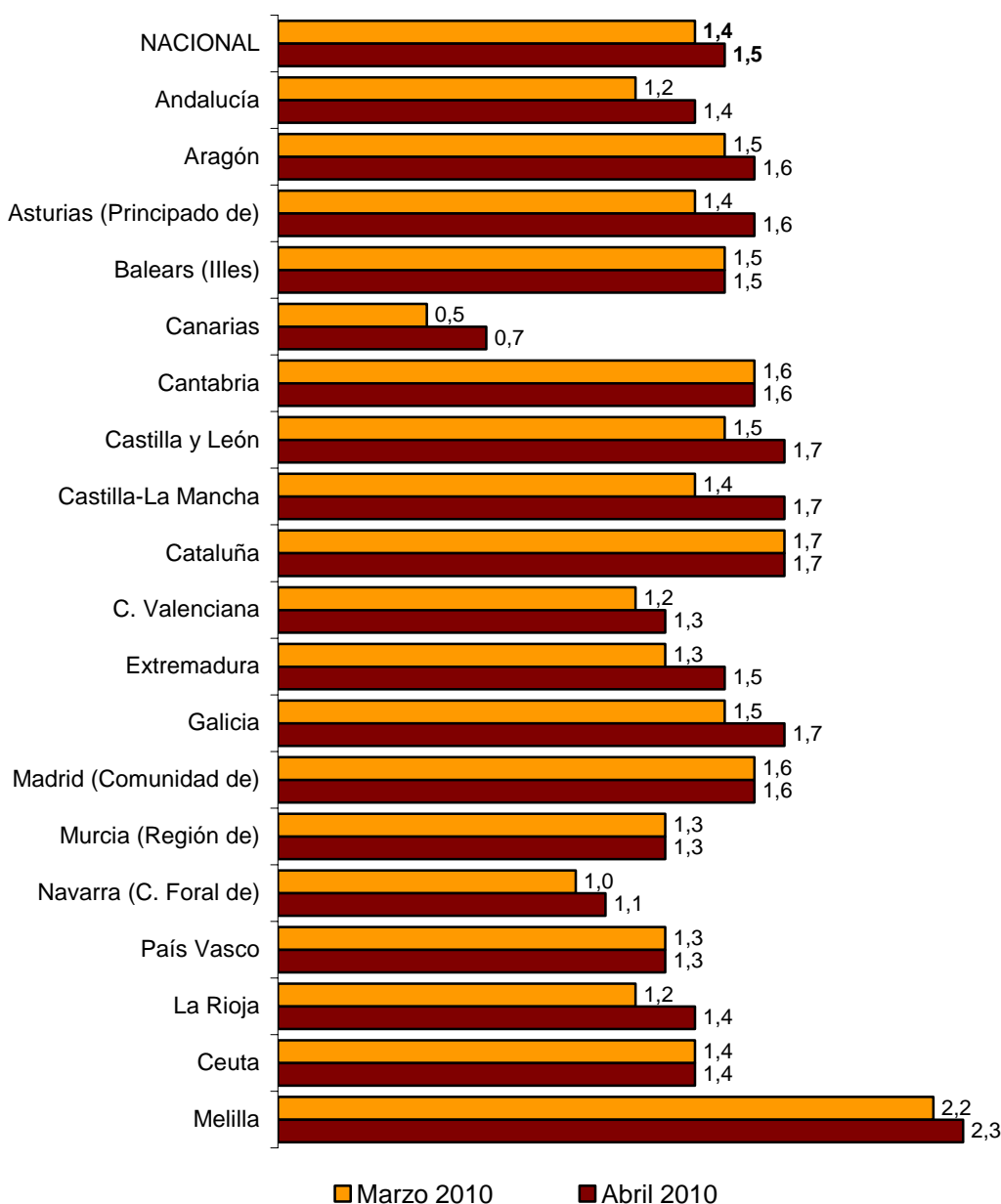
## Resultados por comunidades autónomas. Tasas de variación interanuales

El mayor aumento de la variación anual corresponde a la comunidad autónoma de Castilla-La Mancha (1,7%), que incrementa su tasa tres décimas.

Por su parte, las comunidades autónomas de Illes Balears (1,5%), Cantabria (1,6%), Cataluña (1,7%), Comunidad de Madrid (1,6%), Región de Murcia (1,3%) y País Vasco (1,3%) mantienen su tasa anual en abril de 2010.

### Tasas anuales del IPC

#### Índice por comunidades y ciudades autónomas

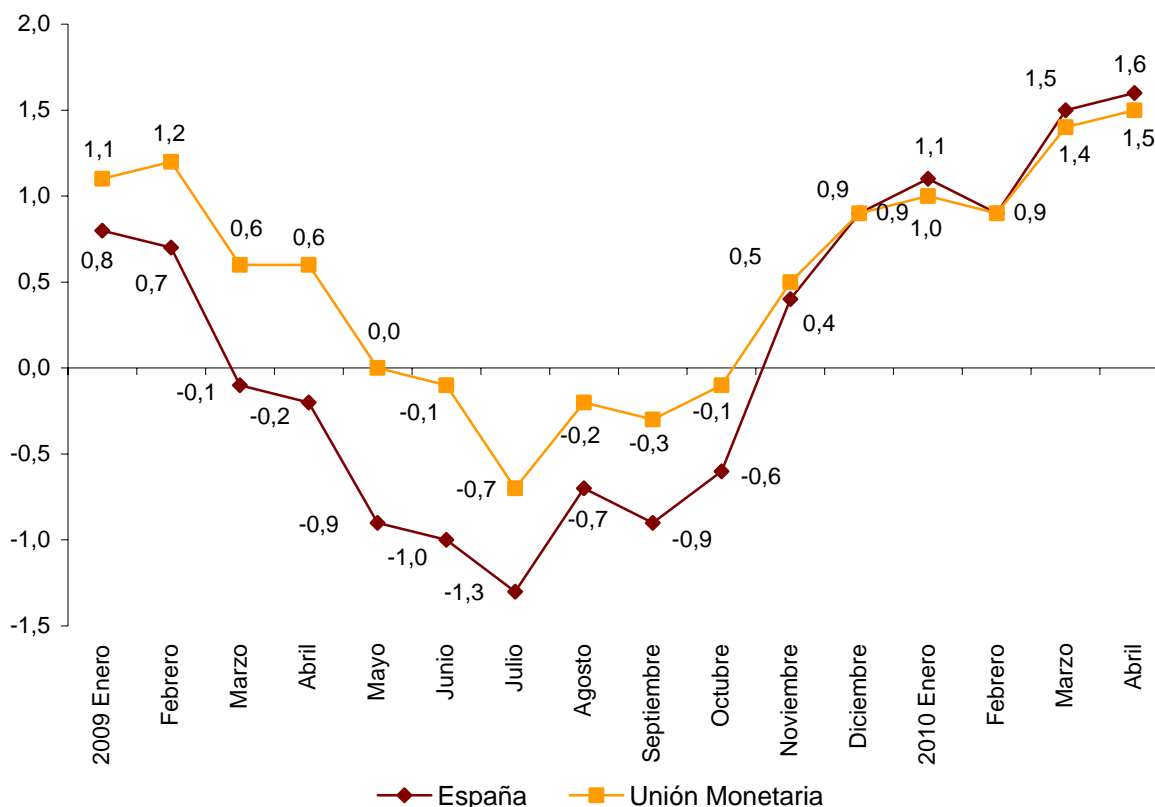


## Índice de Precios de Consumo Armonizado (IPCA)

En el mes de abril la tasa de variación interanual del IPCA aumenta una décima y se sitúa en el **1,6%**. Esta tasa coincide con la avanzada por el indicador adelantado del IPCA, publicado el pasado 29 de abril.

La tasa mensual del IPCA es del **1,1%**.

### Evolución anual del IPCA, base 2005 Índice general España y Unión Monetaria <sup>1</sup>



<sup>1</sup> El último dato de la Unión Monetaria se refiere al indicador adelantado

Por su parte, el IPCA a Impuestos Constantes (IPCA-IC) registró en el mes de **marzo** de 2010 una tasa interanual del **1,2%**, tres décimas por debajo de la registrada por el IPCA en dicho mes. La tasa de variación mensual del IPCA-IC fue del **0,7%**.

## Anexo informativo

### Revisión de datos del Índice de Precios de Consumo Armonizado (IPCA)

Con la publicación del Índice de Precios de Consumo Armonizado del mes de abril, el INE revisa los datos del subíndice *07.1.1 Vehículos de motor* desde el mes de junio de 2009 hasta marzo del presente año. Como consecuencia, también se han revisado los resultados del subíndice *07.1 Compras de vehículos*, del grupo *07. Transporte*, y del índice general.

La revisión se ha realizado a requerimiento de Eurostat, con el objetivo de garantizar la comparabilidad en el tratamiento metodológico que los países han aplicado a los planes de ayuda a la compra de vehículos.

En España, el Plan 2000E de apoyo a la renovación del parque de vehículos entró en vigor el pasado mes de junio de 2009. El Plan consiste en la concesión de ayudas a los consumidores para la adquisición de vehículos, lo que supone una disminución de los precios de los automóviles. Esta reducción de precios se reflejó en el IPC e IPCA español desde el mes de la entrada en vigor del Plan.

Sin embargo, en el resto de Estados Miembros de la Unión Europea (UE) los planes de ayuda a la compra de vehículos no se incluyeron en sus IPCA; por este motivo, Eurostat requirió a España la exclusión del plan de su IPCA, para garantizar la comparabilidad de los índices entre los países, dado que éste es el objetivo principal de los IPC armonizados.

Fruto de la revisión, se han modificado los índices y, por tanto, las tasas de variación mensuales y anuales de los subíndices *07.1 Compras de vehículos* y *07.1.1 Vehículos de motor*, del grupo *07. Transporte* y del índice general.

Dado que el motivo de la revisión es garantizar la comparabilidad de los IPCA de los países de la UE, el IPC nacional no ha modificado sus tratamientos ni ha revisado sus series.

14 de mayo de 2010

## Índices de precios de consumo. Base 2006 Abril 2010

### 1. Índices nacionales: general y de grupos

Grupo	Índice	% Variación			Repercusión	
		Mensual	En lo que va de año	Anual	Mensual	En lo que va de año
<b>ÍNDICE GENERAL</b>	108,4	1,1	0,6	1,5		
1. Alimentos y bebidas no alcohólicas	107,1	-0,1	-0,9	-1,9	-0,022	-0,169
2. Bebidas alcohólicas y tabaco	129,6	0,0	2,9	12,1	-0,001	0,080
3. Vestido y calzado	103,7	9,5	-4,0	-0,9	0,727	-0,345
4. Vivienda	114,8	0,7	2,0	3,4	0,082	0,227
5. Menaje	107,2	0,3	-0,3	0,2	0,023	-0,019
6. Medicina	97,6	0,0	0,1	-1,7	-0,001	0,003
7. Transporte	108,4	1,5	4,9	8,3	0,225	0,712
8. Comunicaciones	98,4	-0,9	-0,9	-1,3	-0,034	-0,036
9. Ocio y cultura	97,5	-0,2	-1,1	-2,5	-0,012	-0,088
10. Enseñanza	114,6	0,0	0,1	2,6	0,000	0,001
11. Hoteles, cafés y restaurantes	112,8	0,5	0,9	0,9	0,060	0,106
12. Otros bienes y servicios	111,5	0,2	1,5	1,9	0,016	0,138

### 2. Índices nacionales de grupos especiales

Grupo especial	Índice	% Variación		
		Mensual	En lo que va de año	Anual
<b>Alimentos</b>				
Con elaboración, bebidas y tabaco	111,3	-0,4	-0,5	0,5
Sin elaboración	106,5	0,5	-0,3	-1,3
Con bebidas y tabaco	109,8	-0,1	-0,4	-0,1
Sin elaboración y productos energéticos	113,1	1,9	4,9	9,5
<b>Bienes industriales</b>				
Duraderos	95,9	0,1	-0,2	-2,3
Productos energéticos	116,0	2,7	8,2	16,7
Carburantes y combustibles	113,2	3,7	10,7	21,3
Sin energía	103,2	2,9	1,2	3,0
Sin productos energéticos	100,2	2,7	-1,2	-1,5
<b>Servicios</b>				
Sin alquiler de vivienda	111,4	0,1	0,6	0,8
Sin alquiler de vivienda	111,3	0,1	0,6	0,8
<b>ÍNDICE GENERAL</b>				
Sin alimentos, bebidas y tabaco	107,8	1,4	0,9	1,9
Sin alquiler de vivienda	108,3	1,1	0,6	1,5
Sin productos energéticos	107,4	0,9	-0,2	-0,1
Sin alimentos no elaborados ni productos energéticos	107,4	0,9	-0,2	-0,1
Sin tabaco	107,9	1,1	0,5	1,2



## 3. Índices nacionales de rúbricas

	Índice	Mensual		En lo que va de año		Anual
		% Variación	Repercusión	% Variación	Repercusión	
01. Cereales y derivados	112,6	-0,3	-0,004	-0,7	-0,010	-2,1
02. Pan	117,2	-0,2	-0,004	-0,5	-0,007	-0,3
03. Carne de vacuno	112,6	0,3	0,002	-0,3	-0,003	0,4
04. Carne de ovino	99,3	0,5	0,001	-12,9	-0,039	0,2
05. Carne de porcino	97,4	-0,3	-0,002	-1,0	-0,006	-2,7
06. Carne de ave	107,9	0,7	0,005	0,6	0,004	-4,4
07. Otras carnes	107,5	0,2	0,004	0,0	0,000	-0,5
08. Pescado fresco y congelado	100,4	0,0	0,000	-0,9	-0,012	2,8
09. Crustáceos, moluscos y preparados de pescado	103,3	0,2	0,002	-0,2	-0,002	0,1
10. Huevos	116,2	-0,1	0,000	-0,5	-0,001	-0,6
11. Leche	109,0	-2,4	-0,025	-3,9	-0,040	-8,7
12. Productos lácteos	108,2	-0,6	-0,009	-1,4	-0,020	-3,7
13. Aceites y grasas	73,3	-1,0	-0,005	-6,2	-0,036	-2,5
14. Frutas frescas	111,3	-0,2	-0,002	-0,8	-0,010	-5,0
15. Frutas en conserva y frutos secos	101,3	-0,2	-0,001	-0,7	-0,002	-1,7
16. Legumbres y hortalizas frescas	111,5	1,2	0,010	2,6	0,023	-1,7
17. Preparados de legumbres y hortalizas	113,6	0,2	0,001	-0,6	-0,003	-1,4
18. Patatas y sus preparados	102,2	4,4	0,013	8,6	0,025	-2,8
19. Café, cacao e infusiones	112,4	-0,3	-0,001	-0,9	-0,003	-1,1
20. Azúcar	88,3	-1,5	-0,002	-5,0	-0,005	-6,9
21. Otros preparados alimenticios	111,2	-0,2	-0,001	-0,6	-0,005	-0,4
22. Agua mineral, refrescos y zumos	107,7	-0,7	-0,006	-2,3	-0,018	-2,3
23. Bebidas alcohólicas	109,9	-0,1	-0,001	0,0	0,000	-0,4
24. Tabaco	138,1	0,0	0,001	4,0	0,080	17,1
25. Prendas de vestir de hombre	98,8	4,8	0,100	-9,5	-0,227	-0,7
26. Prendas de vestir de mujer	103,0	11,4	0,310	-5,0	-0,159	-1,6
27. Prendas de vestir de niño y bebé	111,7	18,9	0,177	7,0	0,072	-1,0
28. Complementos y reparaciones de prendas de vestir	102,8	2,5	0,005	-5,2	-0,012	1,1
29. Calzado de hombre	105,6	5,4	0,033	-2,3	-0,015	-0,3
30. Calzado de mujer	105,5	9,0	0,070	-2,2	-0,019	-0,3
31. Calzado de niño	109,1	10,2	0,032	3,8	0,013	-0,5
32. Reparación de calzado	120,2	0,6	0,000	1,1	0,000	3,1
33. Viviendas en alquiler	113,2	0,1	0,004	0,4	0,011	1,0
34. Calefacción, alumbrado y distribución de agua	115,8	1,3	0,068	3,4	0,179	5,5
35. Conservación de la vivienda y otros gastos	114,4	0,3	0,010	1,1	0,038	2,0
36. Muebles y revestimientos de suelo	109,5	0,9	0,016	-0,5	-0,008	0,4
37. Textiles y accesorios para el hogar	106,0	1,6	0,011	-2,2	-0,015	-0,3
38. Electrodomésticos y reparaciones	98,8	-0,1	-0,002	-0,1	-0,001	-0,6
39. Utensilios y herramientas para el hogar	110,7	0,7	0,003	0,3	0,001	1,6
40. Artículos no duraderos para el hogar	104,6	-0,4	-0,007	-0,3	-0,006	-0,7
41. Servicios para el hogar	115,0	0,1	0,003	1,7	0,033	2,5
42. Servicios médicos y similares	115,5	0,0	0,001	2,3	0,059	2,6
43. Medicamentos y material terapéutico	87,0	-0,1	-0,001	-0,4	-0,007	-4,5
44. Transporte personal	107,5	1,5	0,228	4,8	0,722	8,0
45. Transporte público urbano	119,2	0,0	0,000	2,4	0,017	2,8
46. Transporte público interurbano	117,4	0,1	0,001	0,2	0,001	1,6
47. Comunicaciones	98,4	-0,9	-0,034	-0,9	-0,036	-1,3
48. Objetos recreativos	81,6	-0,1	-0,003	-0,6	-0,015	-3,7
49. Publicaciones	108,0	0,2	0,002	1,4	0,017	1,6
50. Esparcimiento	109,9	0,0	0,001	0,5	0,009	1,3
51. Educación infantil y primaria	114,6	0,0	0,000	0,1	0,000	2,6
52. Educación secundaria	110,4	0,0	0,000	0,1	0,000	2,3
53. Educación universitaria	119,4	0,0	0,000	0,1	0,000	3,3
54. Otros gastos de enseñanza	111,6	0,2	0,001	0,3	0,002	1,4
55. Artículos de uso personal	107,9	0,0	0,001	0,2	0,008	0,1
56. Turismo y hostelería	111,3	0,4	0,048	0,0	0,006	-0,4
57. Otros bienes y servicios no contemplados en otra parte	115,7	0,5	0,012	1,4	0,030	2,8

## 4. Índices de comunidades autónomas: general y de grupos

(Continúa)

Grupos	Índice			% variación			Índice			% variación			Índice			% variación		
	Índice	% variación		Índice	% variación		Índice	% variación		Índice	% variación		Índice	% variación				
		Mensual	En lo que va de año		Anual	Mensual		En lo que va de año	Anual		Mensual	En lo que va de año		Anual	Mensual	En lo que va de año	Anual	
	<b>Andalucía</b>			<b>Aragón</b>			<b>Asturias (Principado de)</b>											
ÍNDICE GENERAL	108,2	1,2	0,7	1,4	108,9	1,0	0,7	1,6	108,3	1,2	0,4	1,6						
1. Alimentos y bebidas no alcohólicas	106,5	-0,1	-0,6	-2,3	106,7	0,0	-1,1	-1,7	105,1	-0,2	-1,1	-2,3						
2. Bebidas alcohólicas y tabaco	131,9	0,1	3,3	13,2	130,6	0,0	3,4	13,2	129,9	-0,1	2,9	12,9						
3. Vestido y calzado	103,7	10,0	-3,4	-1,2	104,3	9,3	-2,7	-0,8	103,4	11,6	-5,4	-0,9						
4. Vivienda	115,3	0,8	2,1	3,5	116,8	0,7	2,3	5,2	116,7	0,7	2,2	4,4						
5. Menaje	107,5	0,3	-0,4	0,1	108,0	-0,1	-0,3	0,0	107,6	1,1	0,3	1,2						
6. Medicina	95,6	0,0	-0,2	-2,5	101,1	0,1	0,0	-1,3	98,6	0,2	-0,3	-1,2						
7. Transporte	107,7	1,5	4,8	8,1	108,0	1,4	4,9	7,8	107,6	1,4	4,5	7,7						
8. Comunicaciones	98,5	-0,9	-0,9	-1,3	98,9	-0,9	-0,9	-1,3	98,1	-0,9	-0,9	-1,4						
9. Ocio y cultura	95,6	0,0	-0,9	-2,7	97,4	-0,4	-1,5	-3,5	96,1	-0,4	-2,3	-3,1						
10. Enseñanza	114,2	0,0	0,2	2,4	116,0	0,0	0,2	2,6	115,5	0,0	0,0	2,7						
11. Hoteles, cafés y restaurantes	112,3	0,5	0,8	0,8	113,2	0,6	1,1	0,8	114,7	0,2	1,1	1,2						
12. Otros	110,8	0,2	1,4	1,7	111,7	0,2	1,3	1,9	112,3	0,2	1,8	2,3						
	<b>Balears (Illes)</b>			<b>Canarias</b>			<b>Cantabria</b>											
ÍNDICE GENERAL	107,8	0,6	0,5	1,5	107,0	0,9	0,7	0,7	108,4	0,9	0,2	1,6						
1. Alimentos y bebidas no alcohólicas	106,1	-0,1	-0,9	-2,9	109,8	-0,1	-1,0	-2,8	106,4	-0,1	-1,2	-2,0						
2. Bebidas alcohólicas y tabaco	126,3	-0,2	2,6	10,7	110,5	0,0	0,2	1,3	129,5	-0,1	2,9	12,1						
3. Vestido y calzado	101,6	7,6	-5,4	-0,8	102,8	7,5	-1,8	-1,0	100,8	7,2	-6,4	-1,1						
4. Vivienda	113,6	0,5	1,1	2,8	112,2	0,6	1,1	2,2	115,1	0,6	1,6	2,5						
5. Menaje	107,7	0,2	0,0	1,8	102,4	0,6	-0,6	-1,0	108,0	-0,5	-0,7	0,0						
6. Medicina	96,6	-0,7	-0,2	-2,1	93,8	0,0	0,0	-2,4	96,6	0,0	-0,1	-2,1						
7. Transporte	108,2	1,3	4,3	7,4	109,4	2,0	5,3	8,4	109,0	1,8	5,5	9,7						
8. Comunicaciones	99,5	-0,9	-0,9	-1,2	98,0	-0,9	-0,9	-1,4	99,6	-0,9	-0,9	-1,1						
9. Ocio y cultura	98,6	-2,1	0,7	-1,7	96,1	-0,2	-1,2	-2,6	100,9	0,2	-0,7	-1,9						
10. Enseñanza	109,4	0,0	0,2	3,2	114,8	0,0	0,0	2,5	111,8	0,0	0,5	2,7						
11. Hoteles, cafés y restaurantes	110,7	0,2	0,2	0,6	109,1	0,2	0,4	0,0	113,1	0,1	-0,1	0,6						
12. Otros	110,6	0,0	1,6	1,4	107,7	0,0	1,2	0,9	110,8	0,3	1,7	2,2						

## 4. Índices de comunidades autónomas: general y de grupos

(Continuación)

Grupos	Índice			% variación			Índice			% variación			Índice			% variación		
	Índice	% variación		Índice	% variación		Índice	% variación		Índice	% variación		Índice	% variación				
		Mensual	En lo que va de año		Anual	Mensual		En lo que va de año	Anual		Mensual	En lo que va de año		Anual				
	<b>Castilla y León</b>						<b>Castilla-La Mancha</b>						<b>Cataluña</b>					
ÍNDICE GENERAL	108,1	1,0	0,5	1,7	107,6	1,1	0,5	1,7	109,3	1,0	0,6	1,7						
1. Alimentos y bebidas no alcohólicas	107,3	0,0	-0,9	-1,7	105,3	-0,2	-1,3	-2,5	108,2	-0,2	-0,9	-1,2						
2. Bebidas alcohólicas y tabaco	130,4	0,0	3,1	12,7	132,0	0,0	3,1	13,0	128,9	0,0	2,8	11,5						
3. Vestido y calzado	102,7	8,2	-5,5	-0,9	103,0	9,2	-4,5	-1,1	103,9	10,0	-5,4	-0,8						
4. Vivienda	113,7	0,9	2,6	5,2	114,1	1,0	3,5	7,2	115,3	0,6	2,0	2,9						
5. Menaje	106,9	0,2	0,0	0,3	105,5	0,2	-0,7	-0,5	108,1	0,2	0,0	1,0						
6. Medicina	100,4	0,2	0,2	-1,5	96,1	0,1	0,1	-2,4	98,8	-0,3	-0,1	-1,6						
7. Transporte	107,3	1,5	4,7	7,9	107,7	1,4	4,8	8,2	108,5	1,4	4,9	8,4						
8. Comunicaciones	98,6	-0,9	-0,9	-1,3	99,0	-0,9	-0,9	-1,3	98,1	-0,9	-0,9	-1,4						
9. Ocio y cultura	95,7	-0,1	-1,2	-2,9	95,5	0,1	-1,1	-2,3	98,8	-0,1	-0,9	-2,5						
10. Enseñanza	114,9	0,0	0,1	2,9	115,8	0,0	0,0	3,1	119,1	0,0	0,1	3,1						
11. Hoteles, cafés y restaurantes	113,2	0,8	1,5	1,5	113,3	0,4	0,4	0,7	114,3	0,8	1,4	1,3						
12. Otros	110,3	0,2	1,1	1,5	109,6	0,1	1,6	1,4	113,8	0,2	2,0	2,6						
	<b>Comunitat Valenciana</b>						<b>Extremadura</b>						<b>Galicia</b>					
ÍNDICE GENERAL	108,4	1,2	0,7	1,3	108,3	1,4	0,9	1,5	107,9	1,2	0,3	1,7						
1. Alimentos y bebidas no alcohólicas	107,0	-0,1	-0,7	-2,2	107,6	-0,1	-0,9	-1,5	106,1	-0,1	-1,3	-2,0						
2. Bebidas alcohólicas y tabaco	131,2	0,0	3,2	13,1	132,6	-0,1	3,1	13,2	127,8	-0,1	2,4	10,7						
3. Vestido y calzado	105,5	11,9	-1,5	-0,9	105,0	12,5	-1,4	-1,5	102,5	8,2	-5,9	-0,8						
4. Vivienda	117,5	0,8	2,1	3,0	114,7	0,8	2,2	3,6	114,4	0,8	2,7	5,4						
5. Menaje	105,7	0,6	-0,5	-0,6	105,2	0,1	-0,6	-0,1	107,7	0,6	-0,3	-0,2						
6. Medicina	97,2	-0,1	0,1	-1,7	96,1	0,7	0,8	-0,8	98,9	0,3	0,9	-0,4						
7. Transporte	107,7	1,4	4,7	7,7	107,6	1,5	5,0	8,2	108,7	1,6	5,0	8,5						
8. Comunicaciones	97,4	-0,9	-1,0	-1,5	97,9	-0,9	-1,0	-1,5	98,2	-0,9	-0,9	-1,4						
9. Ocio y cultura	97,4	0,0	-1,4	-1,7	95,2	-0,2	-0,8	-1,7	97,1	-0,2	-1,2	-2,8						
10. Enseñanza	109,5	0,0	0,0	3,1	112,8	0,2	0,2	2,2	114,6	0,1	0,3	2,6						
11. Hoteles, cafés y restaurantes	113,7	0,4	0,5	0,5	113,0	0,8	1,6	1,1	115,1	0,6	1,3	1,4						
12. Otros	110,2	0,1	1,0	1,5	109,6	0,0	1,2	1,7	109,5	0,0	0,9	1,5						

## 4. Índices de comunidades autónomas: general y de grupos

(Conclusión)

Grupos	Índice	% variación			Índice	% variación			Índice	% variación		
		Mensual	En lo que va de año	Anual		Mensual	En lo que va de año	Anual		Mensual	En lo que va de año	Anual
<b>Madrid (Comunidad de)</b>												
ÍNDICE GENERAL	108,4	0,8	0,7	1,6	108,4	1,4	0,7	1,3	107,1	1,0	0,1	1,1
1. Alimentos y bebidas no alcohólicas	105,9	-0,1	-0,9	-1,5	109,5	-0,2	-0,7	-2,0	105,7	-0,5	-1,9	-2,0
2. Bebidas alcohólicas y tabaco	131,3	-0,1	3,1	12,9	129,9	0,0	3,0	12,4	129,6	-0,1	2,7	12,2
3. Vestido y calzado	102,7	7,4	-3,5	-0,9	105,5	13,7	-2,5	-0,9	102,9	7,1	-5,5	-0,6
4. Vivienda	113,6	0,7	1,6	2,3	115,3	0,6	2,3	3,4	111,9	0,9	2,3	4,2
5. Menaje	108,2	0,3	-0,2	0,7	104,9	0,8	-0,2	-0,6	106,9	0,1	-1,0	-0,5
6. Medicina	98,1	0,0	0,0	-1,8	93,0	0,0	0,4	-2,9	103,0	0,3	2,2	-0,4
7. Transporte	110,0	1,4	5,3	8,9	108,3	1,6	5,3	9,1	106,5	1,4	4,4	6,9
8. Comunicaciones	98,9	-0,9	-0,9	-1,2	98,2	-0,9	-0,9	-1,3	97,7	-0,8	-0,9	-1,5
9. Ocio y cultura	98,4	-0,2	-1,3	-2,5	96,8	-0,3	-2,3	-3,1	98,9	0,3	-0,4	-3,0
10. Enseñanza	111,0	0,0	-0,1	1,8	118,8	0,0	0,4	3,1	116,3	0,0	0,0	2,7
11. Hoteles, cafés y restaurantes	111,9	0,4	0,7	0,7	109,9	0,2	0,5	-0,6	109,3	0,6	0,3	-0,1
12. Otros	113,2	0,2	1,9	2,3	109,7	0,1	0,8	0,8	113,1	0,3	1,5	2,4
<b>País Vasco</b>												
ÍNDICE GENERAL	109,0	1,1	0,4	1,3	108,4	1,8	0,5	1,4	108,6	1,2	0,7	1,4
1. Alimentos y bebidas no alcohólicas	108,7	0,0	-1,1	-1,5	104,9	-0,3	-1,4	-2,4	108,5	0,0	0,0	-1,5
2. Bebidas alcohólicas y tabaco	128,4	0,2	2,9	11,7	130,1	0,2	3,2	12,5	121,6	-2,3	0,3	5,2
3. Vestido y calzado	104,1	8,8	-4,6	-0,5	107,3	19,3	-4,5	-0,5	108,6	13,0	2,0	-1,1
4. Vivienda	114,6	0,7	1,8	2,6	115,4	0,7	2,7	4,3	113,6	0,7	1,6	3,0
5. Menaje	109,0	0,4	-0,2	0,3	108,6	0,2	-1,0	0,1	105,1	0,0	-0,2	-0,4
6. Medicina	99,6	0,1	0,5	-0,9	100,4	0,1	0,4	-1,0	94,8	0,0	0,7	-1,1
7. Transporte	108,4	1,4	4,6	7,7	108,3	1,5	4,8	8,2	114,3	2,0	4,5	17,0
8. Comunicaciones	98,5	-0,9	-0,9	-1,3	98,1	-0,9	-0,9	-1,4	100,6	-0,9	-0,9	-1,0
9. Ocio y cultura	98,3	0,0	-0,9	-2,7	97,0	0,0	-1,7	-4,2	97,7	-1,0	-1,8	-2,6
10. Enseñanza	115,8	0,0	0,0	2,0	116,2	0,0	0,1	2,6	108,3	0,1	0,1	2,1
11. Hoteles, cafés y restaurantes	113,3	0,5	1,0	1,3	111,1	1,0	1,3	0,6	108,9	0,2	0,6	0,6
12. Otros	111,5	0,4	1,6	1,6	112,7	0,6	1,7	2,6	109,4	0,0	0,7	1,3
<b>Rioja (La)</b>												
ÍNDICE GENERAL	109,5	1,1	0,7	2,3	108,4	1,8	0,5	1,4	108,6	1,2	0,7	1,4
1. Alimentos y bebidas no alcohólicas	109,8	0,0	-0,5	-1,4	104,9	-0,3	-1,4	-2,4	108,5	0,0	0,0	-1,5
2. Bebidas alcohólicas y tabaco	124,6	-2,4	0,7	6,9	130,1	0,2	3,2	12,5	121,6	-2,3	0,3	5,2
3. Vestido y calzado	104,0	7,4	-4,1	-0,3	107,3	19,3	-4,5	-0,5	108,6	13,0	2,0	-1,1
4. Vivienda	121,0	1,0	4,9	6,1	115,4	0,7	2,7	4,3	113,6	0,7	1,6	3,0
5. Menaje	106,9	0,7	0,8	2,6	108,6	0,2	-1,0	0,1	105,1	0,0	-0,2	-0,4
6. Medicina	95,5	-0,1	0,1	-2,0	100,4	0,1	0,4	-1,0	94,8	0,0	0,7	-1,1
7. Transporte	111,8	1,9	4,7	11,8	108,3	1,5	4,8	8,2	114,3	2,0	4,5	17,0
8. Comunicaciones	98,5	-0,9	-0,9	-1,4	98,1	-0,9	-0,9	-1,4	100,6	-0,9	-0,9	-1,0
9. Ocio y cultura	92,7	-0,4	-1,4	-4,0	97,0	0,0	-1,7	-4,2	97,7	-1,0	-1,8	-2,6
10. Enseñanza	114,7	0,0	0,0	2,1	116,2	0,0	0,1	2,6	108,3	0,1	0,1	2,1
11. Hoteles, cafés y restaurantes	113,2	0,3	1,0	2,6	111,1	1,0	1,3	0,6	108,9	0,2	0,6	0,6
12. Otros	111,2	0,2	1,1	2,1	112,7	0,6	1,7	2,6	109,4	0,0	0,7	1,3
<b>Navarra (C. Foral de)</b>												
ÍNDICE GENERAL	107,1	1,0	0,1	1,1	108,4	1,4	0,7	1,3	107,1	1,0	0,1	1,1
1. Alimentos y bebidas no alcohólicas	105,9	-0,1	-0,9	-1,5	109,5	-0,2	-0,7	-2,0	105,7	-0,5	-1,9	-2,0
2. Bebidas alcohólicas y tabaco	131,3	-0,1	3,1	12,9	129,9	0,0	3,0	12,4	129,6	-0,1	2,7	12,2
3. Vestido y calzado	102,7	7,4	-3,5	-0,9	105,5	13,7	-2,5	-0,9	102,9	7,1	-5,5	-0,6
4. Vivienda	113,6	0,7	1,6	2,3	115,3	0,6	2,3	3,4	111,9	0,9	2,3	4,2
5. Menaje	108,2	0,3	-0,2	0,7	104,9	0,8	-0,2	-0,6	106,9	0,1	-1,0	-0,5
6. Medicina	98,1	0,0	0,0	-1,8	93,0	0,0	0,4	-2,9	103,0	0,3	2,2	-0,4
7. Transporte	110,0	1,4	5,3	8,9	108,3	1,6	5,3	9,1	106,5	1,4	4,4	6,9
8. Comunicaciones	98,9	-0,9	-0,9	-1,2	98,2	-0,9	-0,9	-1,3	97,7	-0,8	-0,9	-1,5
9. Ocio y cultura	98,4	-0,2	-1,3	-2,5	96,8	-0,3	-2,3	-3,1	98,9	0,3	-0,4	-3,0
10. Enseñanza	111,0	0,0	-0,1	1,8	118,8	0,0	0,4	3,1	116,3	0,0	0,0	2,7
11. Hoteles, cafés y restaurantes	111,9	0,4	0,7	0,7	109,9	0,2	0,5	-0,6	109,3	0,6	0,3	-0,1
12. Otros	113,2	0,2	1,9	2,3	109,7	0,1	0,8	0,8	113,1	0,3	1,5	2,4
<b>Ceuta</b>												
ÍNDICE GENERAL	108,6	1,2	0,7	1,4	108,4	1,8	0,5	1,4	108,6	1,2	0,7	1,4
1. Alimentos y bebidas no alcohólicas	108,7	0,0	-1,1	-1,5	104,9	-0,3	-1,4	-2,4	108,5	0,0	0,0	-1,5
2. Bebidas alcohólicas y tabaco	128,4	0,2	2,9	11,7	130,1	0,2	3,2	12,5	121,6	-2,3	0,3	5,2
3. Vestido y calzado	104,1	8,8	-4,6	-0,5	107,3	19,3	-4,5	-0,5	108,6	13,0	2,0	-1,1
4. Vivienda	114,6	0,7	1,8	2,6	115,4	0,7	2,7	4,3	113,6	0,7	1,6	3,0
5. Menaje	109,0	0,4	-0,2	0,3	108,6	0,2	-1,0	0,1	105,1	0,0	-0,2	-0,4
6. Medicina	99,6	0,1	0,5	-0,9	100,4	0,1	0,4	-1,0	94,8	0,0	0,7	-1,1
7. Transporte	108,4	1,4	4,6	7,7	108,3	1,5	4,8	8,2	114,3	2,0	4,5	17,0
8. Comunicaciones	98,5	-0,9	-0,9	-1,3	98,1	-0,9	-0,9	-1,4	100,6	-0,9	-0,9	-1,0
9. Ocio y cultura	98,3	0,0	-0,9	-2,7	97,0	0,0	-1,7	-4,2	97,7	-1,0	-1,8	-2,6
10. Enseñanza	115,8	0,0	0,0	2,0	116,2	0,0	0,1	2,6	108,3	0,1	0,1	2,1
11. Hoteles, cafés y restaurantes	113,3	0,5	1,0	1,3	111,1	1,0	1,3	0,6	108,9	0,2	0,6	0,6
12. Otros	111,5	0,4	1,6	1,6	112,7	0,6	1,7	2,6	109,4	0,0	0,7	1,3
<b>Melilla</b>												
ÍNDICE GENERAL	109,5	1,1	0,7	2,3	108,4	1,8	0,5	1,4	108,6	1,2	0,7	1,4
1. Alimentos y bebidas no alcohólicas	109,8	0,0	-0,5	-1,4	104,9	-0,3	-1,4	-2,4	108,5	0,0	0,0	-1,5
2. Bebidas alcohólicas y tabaco	124,6	-2,4	0,7	6,9	130,1	0,2	3,2	12,5	121,6	-2,3	0,3	5,2
3. Vestido y calzado	104,0	7,4	-4,1	-0,3	107,3	19,3	-4,5	-0,5	108,6	13,0	2,0	-1,1
4. Vivienda	121,0	1,0	4,9	6,1	115,4	0,7	2,7	4,3	113,6	0,7	1,6	3,0
5. Menaje	106,9	0,7	0,8	2,6	108,6	0,2	-1,0	0,1	105,1	0,0	-0,2	-0,4
6. Medicina	95,5	-0,1	0,1	-2,0	100,4	0,1	0,4	-1,0	94,8	0,0	0,7	-1,1
7. Transporte	111,8	1,9	4,7	11,8	108,3	1,5	4,8	8,2	114,3	2,0	4,5	17,0
8. Comunicaciones	98,5	-0,9	-0,9	-1,4	98,1	-0,9	-0,9	-1,4	100,6	-0,9	-0,9	-1,0
9. Ocio y cultura	92,7	-0,4	-1,4	-4,0	97,0	0,0	-1,7	-4,2	97,7	-1,0	-1,8	-2,6
10. Enseñanza	114,7	0,0	0,0	2,1	116,2	0,0	0,1	2,6	108,3	0,1	0,1	2,1
11. Hoteles, cafés y restaurantes	113,2	0,3	1,0	2,6	111,1	1,0	1,3	0,6	108,9	0,2	0,6	0,6
12. Otros	111,2	0,2	1,1	2,1	112,7	0,6	1,7	2,6	109,4	0,0	0,7	1,3

### ***Información provincial, IPC base 2006***

Los resultados provinciales que se ofrecían en esta Nota de Prensa pueden consultarse en la siguiente dirección de la página web del INE:

<http://www.ine.es/daco/daco42/daco421/ipcpro0410.pdf>

También se puede acceder a toda la información provincial de esta encuesta desde estos enlaces:

En la base de datos de INEbase:

<http://www.ine.es/jaxiBD/menu.do?L=0&divi=IPC&his=4&type=db>

En la base de datos TEMPUS:

<http://www.ine.es/menu/redir/GSTConsul.shtml?divi=IPC>

## Índices de precios de consumo armonizados, 2005=100 Abril 2010

### Índices nacionales: general y de grupos

Grupo	Índice	% variación	
		Mensual	Anual
<b>ÍNDICE GENERAL</b>	112,47	1,1	1,6
1. Alimentos y bebidas no alcohólicas	111,53	-0,1	-1,9
2. Bebidas alcohólicas y tabaco	132,04	0,0	12,1
3. Vestido y calzado	104,95	9,5	-0,9
4. Vivienda	122,36	0,7	3,4
5. Menaje	109,94	0,3	0,2
6. Medicina	98,91	0,0	-1,7
7. Transporte	114,71	1,5	9,5
8. Comunicaciones	97,05	-0,9	-1,3
9. Ocio y cultura	97,65	-0,2	-2,5
10. Enseñanza	119,15	0,0	2,6
11. Hoteles, cafés y restaurantes	117,87	0,5	0,8
12. Otros	115,17	0,2	1,4

## Índices de precios de consumo armonizados a impuestos constantes, IPCA-IC, 2005=100 Marzo 2010

### Índices nacionales: general

General	Índice	% variación	
		Mensual	Anual
IPCA a Impuestos Constantes	110,39	0,7	1,2
IPCA	111,27	0,7	1,5

Más información en **INEbase** – [www.ine.es](http://www.ine.es) Todas las notas de prensa en: [www.ine.es/prensa/prensa.htm](http://www.ine.es/prensa/prensa.htm)

**Gabinete de prensa:** Teléfonos: 91 583 93 63 / 94 08 – Fax: 91 583 90 87 - [gprensa@ine.es](mailto:gprensa@ine.es)

**Área de información:** Teléfono: 91 583 91 00 – Fax: 91 583 91 58 – [www.ine.es/infoine](http://www.ine.es/infoine)