

14 de mayo de 2014

## Índice de Precios de Consumo (IPC). Base 2011 Abril 2014

### Índice general

	Variación mensual	Variación acumulada	Variación anual
Abril	0,9	-0,3	0,4

### Principales resultados

- La tasa de **variación anual** del IPC en el mes de abril es del **0,4%**, cinco décimas por encima de la registrada el mes anterior.
- La tasa **anual** de la inflación **subyacente** aumenta tres décimas, hasta el **0,3%**.
- La **variación mensual** del índice general es del **0,9%**.
- El **Índice de Precios de Consumo Armonizado (IPCA)** sitúa su **tasa anual** en el **0,3%**, con lo que aumenta cinco décimas respecto al mes de marzo.

### Evolución anual de los precios de consumo

La tasa anual del Índice de Precios de Consumo (IPC) general en el mes de abril es del **0,4%**, cinco décimas por encima de la registrada el mes anterior.

Los grupos con mayor influencia en esta subida son:

- **Vivienda**, cuya tasa aumenta más de un punto y medio hasta el **2,6%**. Este incremento se debe principalmente a la estabilidad de los precios de la *electricidad* frente a la bajada registrada el año pasado.
- **Transporte**, que presenta una tasa del **-0,1%**, más de un punto superior a la del mes anterior. En esta subida influye la subida de los precios de los *carburantes y lubricantes*, que disminuyeron en abril de 2013.
- **Ocio y cultura**, que incrementa su variación anual más de dos puntos, hasta el **0,0%**, debido a que los precios del *viaje organizado* han aumentado este mes por la Semana Santa.

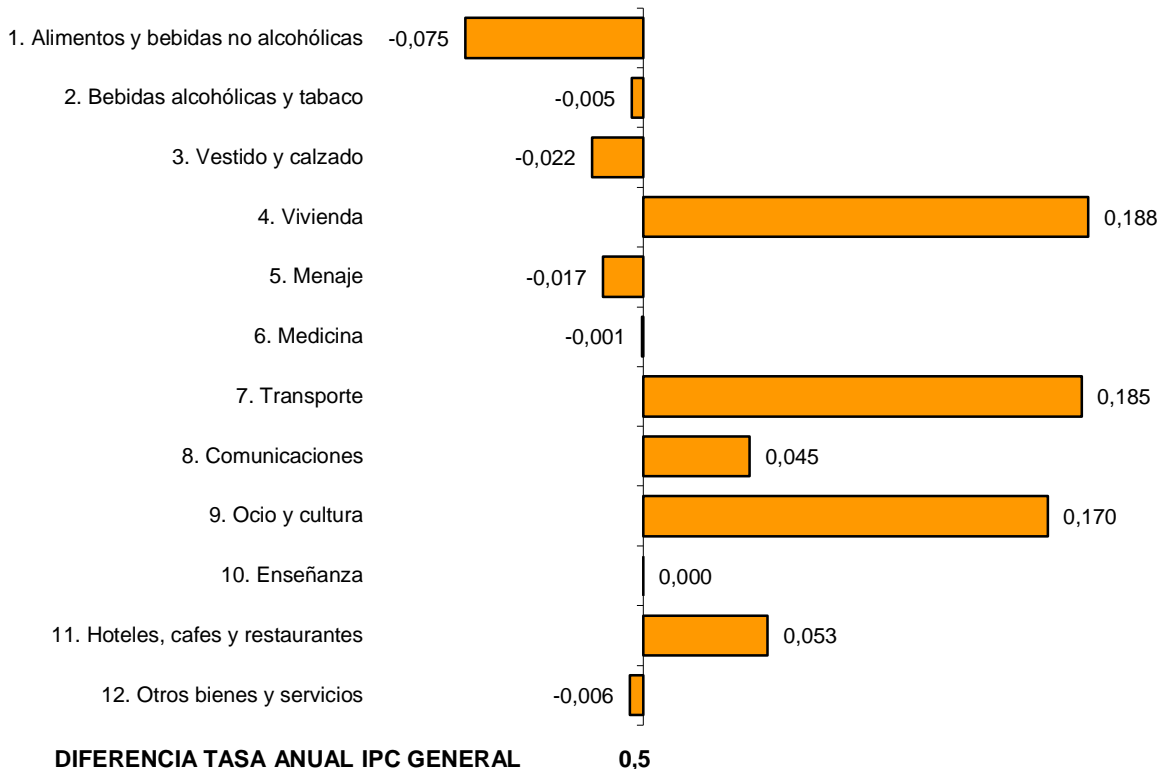
- **Hoteles, cafés y restaurantes**, con una variación del **0,7%**, cinco décimas mayor que la registrada en marzo, a consecuencia del aumento de los precios los *hoteles y otros alojamientos*, superior al reflejado el año pasado.

- **Comunicaciones**, cuya tasa anual del **-5,8%**, más de un punto por encima del mes anterior, se explica porque la bajada de los precios de los *servicios telefónicos* ha sido menor que en 2013.

A pesar de la subida de la tasa anual del IPC general, cabe señalar el descenso del grupo:

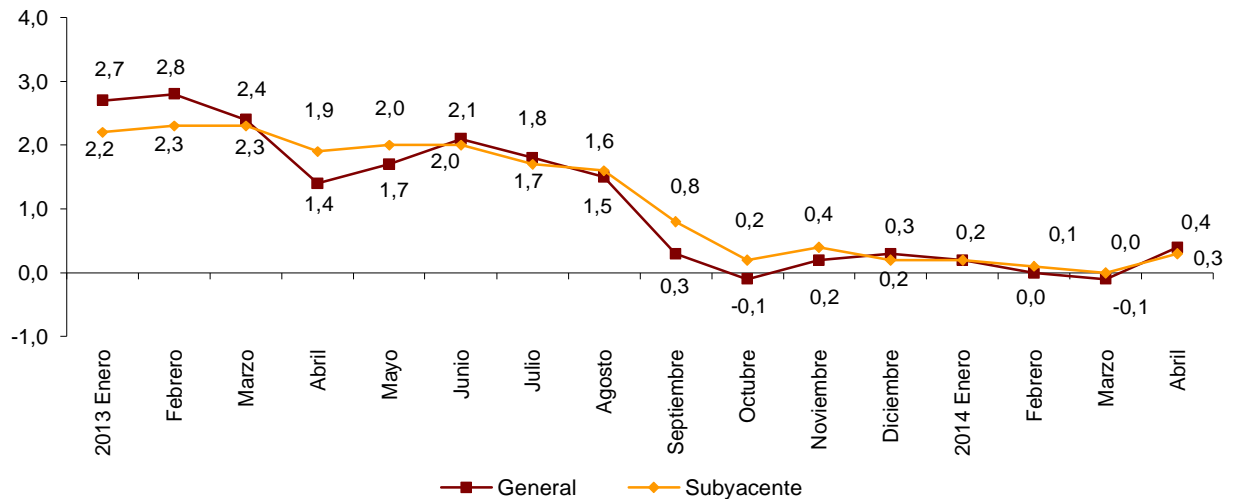
- **Alimentos y bebidas no alcohólicas**, cuya tasa disminuye cuatro décimas, hasta el **0,1%**. Destaca en este comportamiento el descenso de los precios del *pescado fresco* y los *aceites*, frente a la subida registrada el año pasado.

### Influencia de los grupos en la tasa anual del IPC



La tasa de variación anual de la **inflación subyacente** (índice general sin alimentos no elaborados ni productos energéticos) aumenta hasta el **0,3%**, con lo que se sitúa una décima por debajo de la del IPC general.

## Evolución anual del IPC Índice general y subyacente



## Evolución mensual de los precios de consumo

En abril la tasa de variación mensual del IPC general es del **0,9%**.

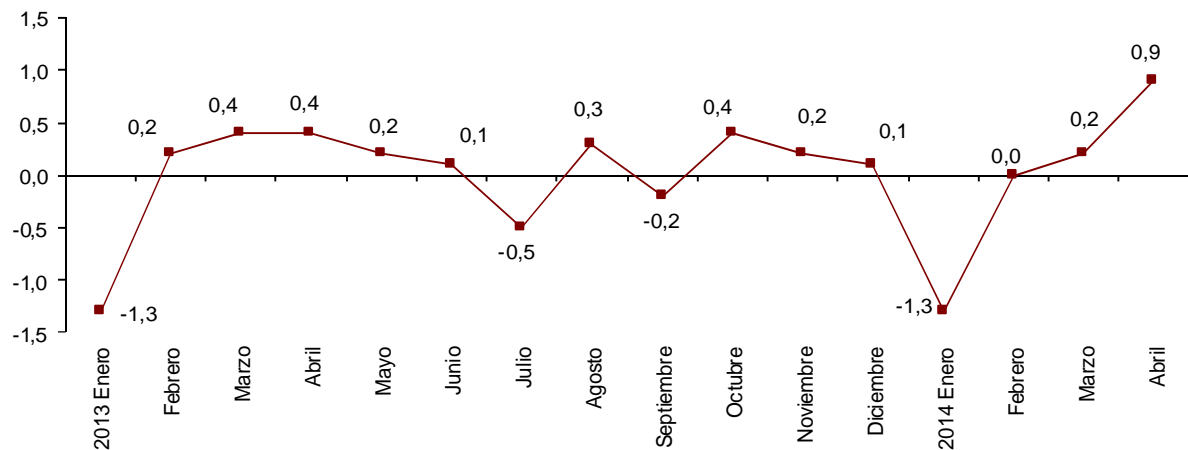
Los grupos con mayor repercusión positiva en el índice general son los siguientes:

- **Vestido y calzado**, con una tasa del **10,4%**, que recoge el comportamiento de la nueva temporada de primavera-verano. Su repercusión en el IPC es de **0,695**.
- **Ocio y cultura**, cuya variación mensual del **1,5%** se debe al incremento de los precios del *viaje organizado*, habitual en Semana Santa. Este grupo repercute **0,106** en el índice general.
- **Hoteles, cafés y restaurantes**, que presenta una tasa del **0,8%** y una repercusión de **0,092**, a causa de la subida de los precios de los *hoteles* y *otros alojamientos*.
- **Transporte**, cuya variación del **0,4%** es consecuencia de la subida de los precios de los *carburantes y lubricantes* y, en menor medida, del *transporte aéreo* y los *automóviles*. La repercusión de este grupo en el IPC general es **0,067**.

Por su parte, entre los grupos con repercusión negativa en el índice general, destacan:

- **Comunicaciones**, con una tasa del **-1,4%** y una repercusión de **-0,051**, por la disminución de los precios de los *servicios telefónicos*.
- **Alimentos y bebidas no alcohólicas**, que presenta una variación del **-0,1%** que repercute **-0,020**. Cabe señalar en este comportamiento la bajada de los precios del *pescado fresco* y los *aceites*.

**Evolución mensual del IPC  
Índice general**



En un análisis más detallado, se pueden observar las parcelas que más han afectado a la tasa mensual del IPC en el mes de abril.

### **Parcelas con mayor repercusión positiva en la tasa mensual del IPC**

	Tasa mensual (%)	Repercusión
<b>Alimentación</b>		
Frutas frescas	2,4	0,034
Legumbres y hortalizas frescas	1,0	0,008
<b>Otras parcelas</b>		
Prendas de vestir	11,5	0,569
Calzado	7,8	0,121
Viaje organizado	7,2	0,097
Hoteles y otros alojamientos	12,7	0,093
Carburantes y lubricantes	0,6	0,038
Transporte aéreo	6,0	0,022
Automóviles	0,2	0,010

### **Parcelas con mayor repercusión negativa en la tasa mensual del IPC**

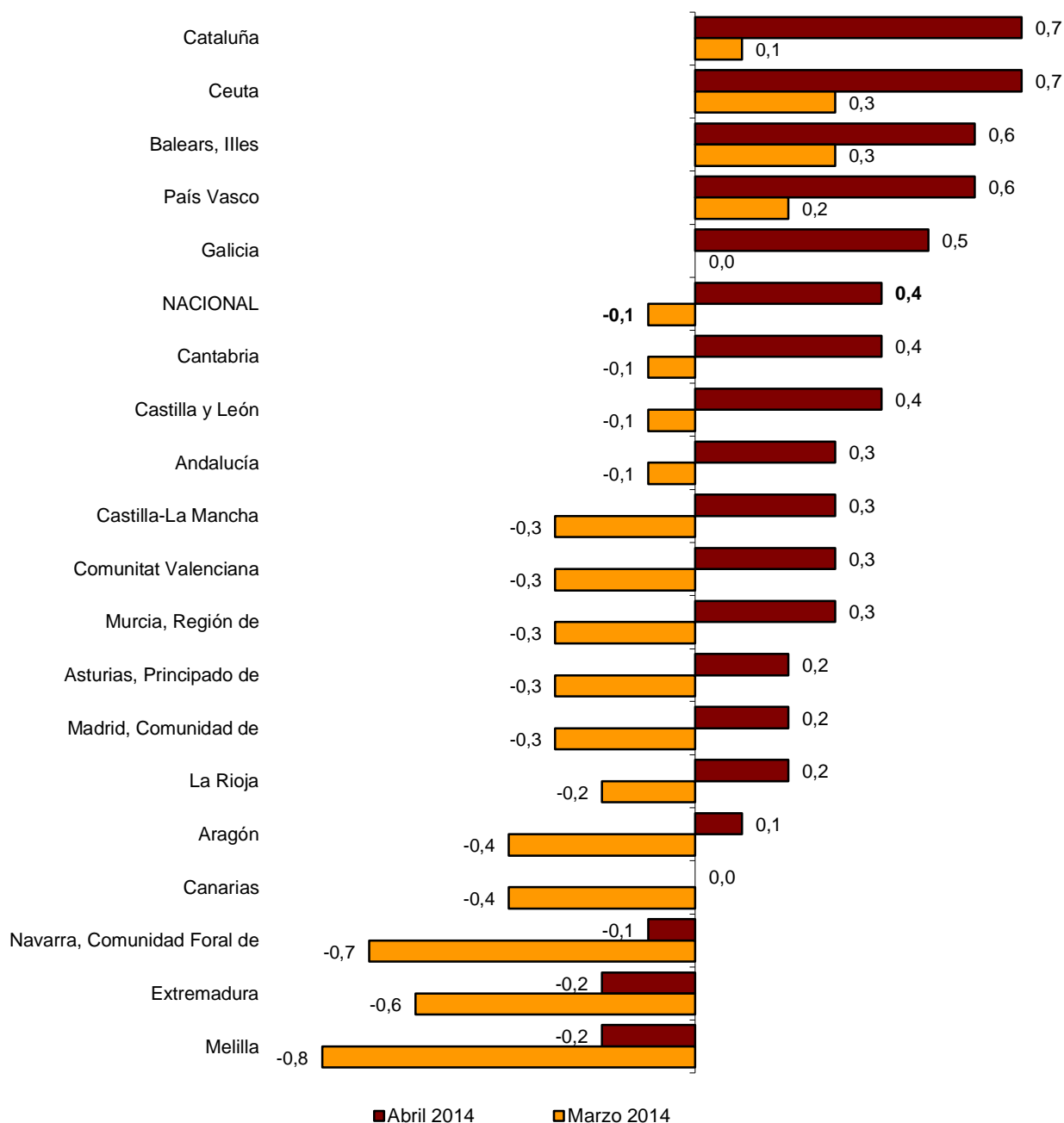
	Tasa mensual (%)	Repercusión
<b>Alimentación</b>		
Pescado fresco	-2,0	-0,020
Aceites	-2,5	-0,013
<b>Otras parcelas</b>		
Servicios telefónicos	-1,4	-0,049
Otros combustibles	-1,3	-0,007

## Resultados por comunidades autónomas. Tasas de variación anual

La tasa anual del IPC aumenta en todas las comunidades, destacando Castilla-La Mancha (0,3%), Cataluña (0,7%), Comunitat Valenciana (0,3%), Región de Murcia (0,3%) y Comunidad Foral de Navarra (-0,1%), con una subida de seis décimas.

La menor subida se presenta en Illes Balears (0,6%), que incrementa su tasa tres décimas.

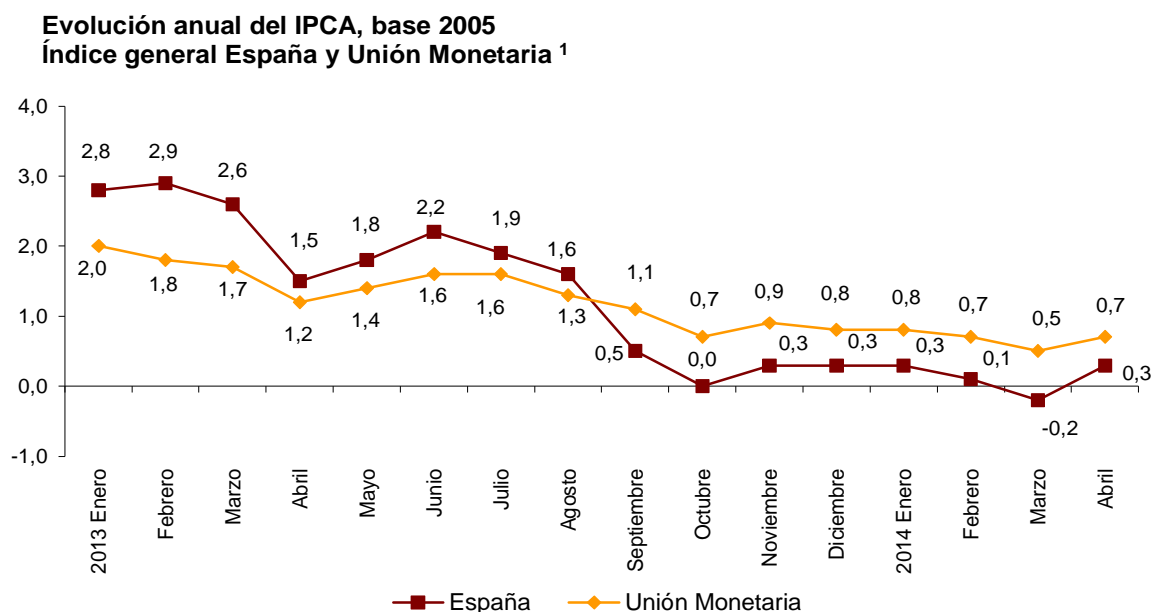
### Tasas anuales del IPC Comunidades y ciudades autónomas



## Índice de Precios de Consumo Armonizado (IPCA)

En el mes de abril la tasa de variación anual del IPCA se sitúa en el **0,3%**, cinco décimas por encima de la registrada el mes anterior.

La variación mensual del IPCA es del **0,6%**.



<sup>1</sup> El último dato de la Unión Monetaria se refiere al indicador adelantado

## Índices de Precios de Consumo a Impuestos Constantes

En el mes de abril la tasa de variación anual del IPC a Impuestos Constantes (IPC-IC) se sitúa en el **0,4%**, igual que la registrada por el IPC general.

La tasa de variación mensual del IPC-IC es del **0,9%**.

Por su parte, el IPCA a Impuestos Constantes (IPCA-IC) presenta una tasa anual del **0,3%**, la misma que el IPCA.

La tasa de variación mensual del IPCA-IC es del **0,6%**.

## Índice de Precios de Consumo. Base 2011 Abril 2014

### 1. Índices nacionales: general y de grupos

Grupo	Índice	% Variación			Repercusión	
		Mensual	En lo que va de año	Anual	Mensual	En lo que va de año
<b>ÍNDICE GENERAL</b>	104,3	0,9	-0,3	0,4		
1. Alimentos y bebidas no alcohólicas	104,6	-0,1	-0,8	0,1	-0,020	-0,143
2. Bebidas alcohólicas y tabaco	113,8	-0,1	0,1	2,5	-0,003	0,003
3. Vestido y calzado	105,1	10,4	-3,8	0,3	0,695	-0,286
4. Vivienda	107,6	0,0	0,7	2,6	-0,005	0,081
5. Menaje	101,6	0,2	-0,5	-0,5	0,011	-0,031
6. Medicina	110,9	0,0	0,1	0,5	-0,001	0,003
7. Transporte	104,9	0,4	-0,1	-0,1	0,067	-0,010
8. Comunicaciones	87,5	-1,4	-2,8	-5,8	-0,051	-0,105
9. Ocio y cultura	101,2	1,5	0,3	0,0	0,106	0,020
10. Enseñanza	114,9	0,0	0,0	1,9	0,000	0,001
11. Hoteles, cafés y restaurantes	101,9	0,8	1,0	0,7	0,092	0,107
12. Otros bienes y servicios	105,3	0,0	0,9	0,7	-0,002	0,087

### 2. Índices nacionales de grupos especiales

Grupo especial	Índice	% Variación		
		Mensual	En lo que va de año	Anual
Alimentos con elaboración, bebidas y tabaco	106,7	-0,3	-0,3	0,8
Alimentos sin elaboración	103,9	0,2	-1,4	-0,5
Alimentos con bebidas y tabaco	105,8	-0,1	-0,6	0,4
Alimentos sin elaboración y productos energéticos	107,2	0,3	-0,6	0,9
Bienes industriales	104,4	2,0	-0,9	0,2
Bienes industriales duraderos	96,8	0,1	-0,7	-1,6
Productos energéticos	109,1	0,3	-0,1	1,6
Carburantes y combustibles	108,3	0,4	-0,9	-1,0
Bienes industriales sin energía	103,8	2,1	-1,2	-0,6
Bienes industriales sin productos energéticos	102,5	2,8	-1,3	-0,4
Servicios	103,3	0,4	0,6	0,5
Servicios sin alquiler de vivienda	103,5	0,5	0,6	0,5
Índice general sin alimentos, bebidas y tabaco	103,9	1,2	-0,2	0,3
Índice general sin alquiler de vivienda	104,4	0,9	-0,3	0,4
Índice general sin productos energéticos	103,6	1,0	-0,3	0,2
INFLACIÓN SUBYACENTE (Índice general sin alimentos no elaborados ni productos energéticos)	103,6	1,0	-0,2	0,3
Índice general sin tabaco	104,0	0,9	-0,3	0,3
Índice general sin servicios	104,9	1,2	-0,8	0,3
Índice general sin carburantes ni combustibles líquidos	104,1	0,9	-0,2	0,5

## 3. Índices nacionales de rúbricas

	Índice	Mensual		En lo que va de año		Anual
		% Variación	Repercusión	% Variación	Repercusión	% Variación
01. Cereales y derivados	104,4	-0,3	-0,004	-0,6	-0,008	-0,5
02. Pan	101,2	0,1	0,001	0,0	-0,001	-0,4
03. Carne de vacuno	104,6	-0,4	-0,004	0,2	0,002	0,6
04. Carne de ovino	94,8	0,8	0,002	-5,7	-0,014	2,3
05. Carne de porcino	102,6	-0,3	-0,002	-1,5	-0,009	-1,0
06. Carne de ave	102,4	-0,1	-0,001	0,5	0,005	1,0
07. Otras carnes	105,6	-0,1	-0,003	-0,1	-0,002	1,3
08. Pescado fresco y congelado	101,8	-1,6	-0,020	-0,6	-0,008	0,7
09. Crustáceos, moluscos y preparados de pescado	108,1	0,1	0,001	0,8	0,010	2,9
10. Huevos	114,1	-1,2	-0,003	-1,5	-0,003	-3,2
11. Leche	108,1	-0,1	-0,001	0,3	0,003	4,2
12. Productos lácteos	101,9	-0,2	-0,002	-0,1	-0,001	0,6
13. Aceites y grasas	110,8	-2,4	-0,014	-8,0	-0,048	-8,5
14. Frutas frescas	104,4	2,4	0,034	-1,2	-0,017	-1,7
15. Frutas en conserva y frutos secos	113,0	0,3	0,001	3,1	0,009	6,3
16. Legumbres y hortalizas frescas	104,2	1,0	0,008	-5,1	-0,047	-2,5
17. Preparados de legumbres y hortalizas	108,6	-0,3	-0,001	0,4	0,002	1,9
18. Patatas y sus preparados	108,3	-0,1	0,000	-0,4	-0,001	-3,4
19. Café, cacao e infusiones	103,7	0,1	0,000	-1,3	-0,005	-1,6
20. Azúcar	99,2	-2,3	-0,003	-3,7	-0,004	-6,1
21. Otros preparados alimenticios	103,5	-0,3	-0,003	-0,3	-0,003	0,6
22. Agua mineral, refrescos y zumos	103,5	-0,9	-0,008	-0,3	-0,002	-0,2
23. Bebidas alcohólicas	105,3	-0,4	-0,003	0,0	0,000	-0,1
24. Tabaco	117,1	0,0	0,000	0,2	0,003	3,4
25. Prendas de vestir de hombre	101,2	5,4	0,096	-9,9	-0,202	-0,1
26. Prendas de vestir de mujer	104,4	12,6	0,293	-5,0	-0,135	0,1
27. Prendas de vestir de niño y bebé	113,2	20,8	0,180	8,5	0,081	0,0
28. Complementos y reparaciones de prendas de vestir	102,7	2,9	0,006	-7,0	-0,015	0,1
29. Calzado de hombre	104,4	5,6	0,031	-1,8	-0,011	0,5
30. Calzado de mujer	105,9	8,7	0,061	-2,5	-0,020	1,5
31. Calzado de niño	108,4	9,7	0,028	4,9	0,015	0,6
32. Reparación de calzado	106,4	0,1	0,000	0,6	0,000	1,6
33. Viviendas en alquiler	99,8	0,0	-0,001	-0,3	-0,007	-0,7
34. Calefacción, alumbrado y distribución de agua	113,0	-0,1	-0,007	1,2	0,077	5,1
35. Conservación de la vivienda y otros gastos	104,3	0,1	0,003	0,3	0,011	0,6
36. Muebles y revestimientos de suelo	101,9	0,3	0,005	-0,6	-0,009	-0,2
37. Textiles y accesorios para el hogar	98,0	1,6	0,009	-2,8	-0,017	-2,3
38. Electrodomésticos y reparaciones	97,0	-0,4	-0,004	-1,1	-0,010	-3,3
39. Utensilios y herramientas para el hogar	102,9	0,1	0,001	-0,2	-0,001	-0,2
40. Artículos no duraderos para el hogar	103,1	0,0	-0,001	0,0	0,000	0,2
41. Servicios para el hogar	105,8	0,0	0,001	1,5	0,030	1,8
42. Servicios médicos y similares	105,9	0,0	0,000	2,1	0,056	2,2
43. Medicamentos y material terapéutico	120,7	-0,1	-0,001	0,2	0,003	0,9
44. Transporte personal	103,3	0,3	0,045	-0,3	-0,050	-0,5
45. Transporte público urbano	115,8	0,0	0,000	1,0	0,008	1,8
46. Transporte público interurbano	114,5	2,8	0,022	4,1	0,032	5,6
47. Comunicaciones	87,5	-1,4	-0,051	-2,8	-0,105	-5,8
48. Objetos recreativos	88,8	-0,2	-0,004	-1,2	-0,028	-4,4
49. Publicaciones	102,7	0,4	0,004	-0,6	-0,006	0,5
50. Esparcimiento	107,5	0,4	0,007	0,0	-0,001	-0,9
51. Educación infantil y primaria	105,7	0,0	0,000	0,1	0,000	1,2
52. Educación secundaria	106,1	0,0	0,000	0,1	0,000	1,3
53. Educación universitaria	130,4	0,0	0,000	0,1	0,000	3,3
54. Otros gastos de enseñanza	103,8	0,1	0,001	0,2	0,001	0,7
55. Artículos de uso personal	102,2	-0,2	-0,006	-0,3	-0,011	-0,4
56. Turismo y hostelería	103,3	1,5	0,189	1,3	0,161	1,5
57. Otros bienes y servicios no contemplados en otra parte	109,6	0,2	0,004	0,8	0,018	0,3



#### 4. Índices de comunidades autónomas: general y de grupos

(Continúa)

Grupos	Índice	% variación			Índice	% variación			Índice	% variación		
		Mensual	En lo que va de año	Anual		Mensual	En lo que va de año	Anual		Mensual	En lo que va de año	Anual
	<b>Andalucía</b>				<b>Aragón</b>				<b>Asturias, Principado de</b>			
ÍNDICE GENERAL	103,9	0,9	-0,2	0,3	104,0	1,0	-0,3	0,1	103,9	1,1	-0,5	0,2
1. Alimentos y bebidas no alcohólicas	104,5	-0,2	-0,7	0,3	105,4	-0,2	-0,9	-0,1	104,7	0,0	-0,4	0,3
2. Bebidas alcohólicas y tabaco	113,5	-0,1	0,0	2,2	113,6	-0,1	0,0	2,1	113,4	-0,1	-0,2	1,8
3. Vestido y calzado	105,7	10,8	-2,9	0,2	105,0	10,1	-2,8	0,4	105,0	12,2	-4,8	0,2
4. Vivienda	108,5	0,0	1,1	3,5	106,2	-0,2	0,1	1,9	108,6	0,1	0,5	3,1
5. Menaje	100,9	0,3	-0,4	-0,4	101,8	0,5	-0,3	0,2	101,1	0,4	-0,5	-1,2
6. Medicina	112,1	-0,1	-0,2	-0,4	108,7	0,1	0,2	0,1	108,3	-0,3	-0,7	-0,8
7. Transporte	104,1	0,4	-0,2	-0,2	104,0	0,4	0,1	-0,6	105,0	0,7	-0,1	-0,3
8. Comunicaciones	87,5	-1,4	-2,8	-5,8	87,5	-1,4	-2,8	-5,7	87,5	-1,4	-2,8	-5,8
9. Ocio y cultura	98,6	1,2	0,1	-1,0	100,1	2,2	1,0	-0,9	100,7	1,2	-0,5	-0,7
10. Enseñanza	113,9	0,0	-0,1	1,6	108,5	0,0	0,0	1,4	107,2	0,0	0,1	1,8
11. Hoteles, cafés y restaurantes	100,8	0,9	0,8	0,3	102,5	1,0	0,7	0,6	101,3	0,5	0,3	0,6
12. Otros	105,0	0,0	0,8	0,7	106,4	0,0	0,7	0,6	104,6	-0,1	0,9	0,3
	<b>Balears, Illes</b>				<b>Canarias</b>				<b>Cantabria</b>			
ÍNDICE GENERAL	104,5	0,6	-0,3	0,6	103,0	0,6	-0,1	0,0	104,8	0,8	-0,9	0,4
1. Alimentos y bebidas no alcohólicas	104,9	-0,1	-0,2	-0,1	100,6	-0,3	-1,5	-0,8	105,0	-0,3	-1,2	-0,3
2. Bebidas alcohólicas y tabaco	113,5	-0,2	-0,2	2,5	113,4	-0,2	3,1	7,4	114,4	-0,1	0,5	2,9
3. Vestido y calzado	103,0	8,3	-5,5	0,3	105,6	10,4	-0,6	0,1	102,2	7,7	-7,1	0,3
4. Vivienda	106,4	-0,1	0,3	2,1	104,0	0,1	0,5	2,4	111,0	0,1	1,0	3,0
5. Menaje	101,0	0,7	0,2	0,2	98,5	0,3	-0,9	-0,4	101,0	0,4	0,7	1,1
6. Medicina	108,5	-1,2	-1,3	-0,9	111,8	0,0	1,1	-0,2	113,3	0,0	-0,3	0,4
7. Transporte	107,8	0,4	0,1	1,2	107,7	0,3	0,8	-0,1	105,6	0,8	-1,0	-0,7
8. Comunicaciones	87,4	-1,4	-2,8	-5,7	89,5	-1,4	-2,8	-5,8	87,5	-1,4	-2,8	-5,7
9. Ocio y cultura	102,4	0,7	-0,2	0,8	99,0	1,3	0,4	-1,0	102,0	1,4	0,4	0,7
10. Enseñanza	110,6	0,6	0,6	2,4	115,4	0,0	0,0	0,9	110,7	0,0	0,0	1,0
11. Hoteles, cafés y restaurantes	102,5	0,4	0,9	0,8	101,1	-0,2	0,1	0,1	101,4	0,5	-0,1	0,1
12. Otros	105,9	0,2	1,3	1,4	101,8	-0,9	0,0	0,2	106,2	0,1	0,7	0,9

#### 4. Índices de comunidades autónomas: general y de grupos

(Continuación)

Grupos	Índice	% variación			Índice	% variación			Índice	% variación		
		Mensual	En lo que va de año	Anual		Mensual	En lo que va de año	Anual		Mensual	En lo que va de año	Anual
	<b>Castilla y León</b>				<b>Castilla-La Mancha</b>				<b>Cataluña</b>			
ÍNDICE GENERAL	104,6	0,8	-0,6	0,4	104,0	1,0	-0,4	0,3	105,3	0,9	0,0	0,7
1. Alimentos y bebidas no alcohólicas	105,2	-0,2	-1,0	0,2	103,7	-0,2	-1,1	-0,4	105,2	-0,1	-0,5	0,2
2. Bebidas alcohólicas y tabaco	114,2	-0,1	0,0	2,3	114,0	-0,1	0,1	2,3	113,6	-0,1	-0,1	2,3
3. Vestido y calzado	104,0	9,2	-5,0	0,4	104,8	10,4	-4,1	0,3	105,1	10,7	-5,0	0,4
4. Vivienda	108,5	-0,1	0,4	2,6	109,2	-0,1	0,5	3,0	108,6	0,1	1,2	2,7
5. Menaje	102,3	0,3	-0,4	-0,1	100,6	0,0	-1,1	-1,2	103,5	-0,1	-0,1	0,2
6. Medicina	110,3	0,0	0,3	0,4	112,5	0,2	0,2	0,4	113,6	0,1	0,1	1,4
7. Transporte	105,6	0,4	-0,3	-0,2	103,9	0,3	-0,1	-0,6	104,5	0,5	-0,1	-0,2
8. Comunicaciones	87,5	-1,4	-2,8	-5,7	87,4	-1,4	-2,8	-5,8	87,4	-1,4	-2,8	-5,8
9. Ocio y cultura	101,1	1,3	0,3	0,2	99,6	1,4	0,4	-0,7	103,0	2,1	0,8	1,3
10. Enseñanza	116,6	0,0	0,0	1,8	116,3	0,0	-0,1	1,6	118,5	0,0	0,0	0,7
11. Hoteles, cafés y restaurantes	102,4	1,0	0,4	0,6	102,1	1,6	1,6	1,7	103,2	0,9	1,5	0,9
12. Otros	105,2	0,1	0,7	0,6	104,4	0,1	0,9	0,7	107,0	0,0	1,5	1,3
	<b>Comunitat Valenciana</b>				<b>Extremadura</b>				<b>Galicia</b>			
ÍNDICE GENERAL	104,1	1,0	-0,2	0,3	103,9	1,1	-0,2	-0,2	104,3	0,9	-0,5	0,5
1. Alimentos y bebidas no alcohólicas	105,1	0,1	-0,5	0,8	104,4	-0,2	-0,8	-0,9	104,3	-0,2	-0,9	0,0
2. Bebidas alcohólicas y tabaco	114,4	-0,1	0,1	2,6	113,8	-0,1	0,0	2,1	112,7	-0,2	-0,3	1,8
3. Vestido y calzado	106,2	12,8	-1,5	0,3	107,1	13,5	-1,2	0,4	103,5	9,1	-6,2	0,3
4. Vivienda	108,3	0,0	0,6	2,7	110,6	0,0	0,8	3,1	108,9	-0,1	0,3	2,6
5. Menaje	100,9	0,2	-0,9	-1,1	100,8	0,1	-0,6	-1,0	102,2	0,3	-0,9	-0,5
6. Medicina	111,1	0,1	0,8	0,7	109,7	0,1	0,6	0,3	111,1	0,3	0,2	0,4
7. Transporte	104,4	0,3	-0,5	-0,7	103,6	0,2	-0,5	-0,7	105,3	0,6	1,3	1,3
8. Comunicaciones	87,4	-1,4	-2,8	-5,8	87,4	-1,4	-2,8	-5,8	87,4	-1,4	-2,8	-5,8
9. Ocio y cultura	101,5	1,4	0,0	0,4	96,8	1,1	0,3	-0,7	101,1	1,0	0,3	0,2
10. Enseñanza	112,4	0,0	0,1	1,1	110,5	0,0	0,0	1,2	108,1	0,1	0,1	1,6
11. Hoteles, cafés y restaurantes	101,4	0,6	1,0	0,7	101,1	1,1	1,1	0,2	102,7	0,6	0,8	0,8
12. Otros	104,3	0,0	0,6	0,3	104,2	-0,1	0,9	0,0	104,5	-0,1	0,5	0,4

#### 4. Índices de comunidades autónomas: general y de grupos

(Conclusión)

Grupos	Índice	% variación			Índice	% variación			Índice	% variación		
		Mensual	En lo que va de año	Anual		Mensual	En lo que va de año	Anual		Mensual	En lo que va de año	Anual
<b>Madrid, Comunidad de</b>												
ÍNDICE GENERAL	103,9	0,7	-0,3	0,2	104,5	1,3	-0,3	0,3	103,7	0,9	-0,7	-0,1
1. Alimentos y bebidas no alcohólicas	104,8	-0,1	-0,9	0,5	104,6	0,2	-0,6	-0,2	103,7	0,2	-0,5	-0,8
2. Bebidas alcohólicas y tabaco	114,3	-0,1	0,1	2,5	113,7	-0,1	-0,1	2,4	113,5	-0,2	-0,1	1,7
3. Vestido y calzado	104,5	8,0	-3,5	0,3	107,3	14,6	-2,1	0,2	104,2	8,0	-5,1	0,6
4. Vivienda	104,7	-0,1	0,0	1,4	106,8	0,0	0,4	2,3	106,3	-0,2	0,2	1,7
5. Menaje	100,6	-0,1	-0,4	-1,2	102,8	0,3	-0,8	-0,2	103,1	-0,4	-0,6	-1,0
6. Medicina	106,5	-0,3	-0,3	-0,9	111,7	0,4	0,4	-0,1	110,2	0,2	0,5	1,2
7. Transporte	105,3	0,5	-0,2	-0,1	104,5	0,5	-0,1	0,0	103,7	0,5	-0,5	-0,2
8. Comunicaciones	87,4	-1,4	-2,8	-5,7	87,6	-1,4	-2,8	-5,7	87,5	-1,4	-2,8	-5,8
9. Ocio y cultura	101,7	1,2	0,0	-0,6	101,2	1,9	0,2	0,2	101,5	1,6	-0,8	-0,3
10. Enseñanza	118,4	0,0	-0,1	4,2	111,5	0,0	0,0	2,5	115,6	0,0	0,0	1,4
11. Hoteles, cafés y restaurantes	101,8	1,0	1,1	0,9	102,4	0,3	0,6	0,9	101,1	0,6	0,3	0,5
12. Otros	105,5	-0,1	1,2	0,7	105,3	0,1	0,6	0,4	105,0	-0,1	0,0	-0,5
<b>Murcia, Región de</b>												
<b>País Vasco</b>												
ÍNDICE GENERAL	104,5	1,0	-0,2	0,6	104,2	1,4	-0,6	0,2	103,8	1,2	0,3	0,7
1. Alimentos y bebidas no alcohólicas	104,8	0,0	-0,7	-0,3	104,1	-0,7	-1,6	-0,3	103,1	-0,1	-0,3	-0,2
2. Bebidas alcohólicas y tabaco	113,1	0,1	-0,2	1,7	113,7	-0,1	-0,1	2,3	109,8	0,0	0,0	1,6
3. Vestido y calzado	104,8	9,6	-4,6	0,4	107,9	19,5	-4,9	0,2	110,0	14,2	2,6	-0,3
4. Vivienda	109,0	-0,1	1,2	3,1	108,5	-0,2	0,8	3,5	106,9	-0,1	1,5	3,5
5. Menaje	102,8	0,4	-0,4	-0,7	102,8	0,5	-1,3	-1,5	99,9	0,4	-0,3	1,1
6. Medicina	111,4	0,1	0,3	8,1	107,5	0,0	-0,4	-0,8	113,9	-0,1	0,1	0,4
7. Transporte	104,7	0,5	0,2	0,1	104,2	0,5	-0,1	0,2	104,3	0,3	0,4	3,7
8. Comunicaciones	87,5	-1,4	-2,8	-5,7	87,5	-1,4	-2,8	-5,8	86,8	-1,3	-2,8	-5,7
9. Ocio y cultura	102,7	1,6	0,5	0,3	101,5	1,8	0,5	-0,9	101,7	0,8	0,3	0,3
10. Enseñanza	108,1	0,0	0,4	2,7	111,7	-0,6	-0,6	1,5	115,0	0,0	0,9	1,7
11. Hoteles, cafés y restaurantes	102,6	0,7	0,9	0,7	102,3	1,1	1,2	0,7	103,5	0,4	0,0	0,7
12. Otros	105,6	0,1	0,9	0,9	104,2	-0,1	0,3	0,0	102,5	0,1	0,6	0,6
<b>Rioja, La</b>												
<b>Ceuta</b>												
<b>Melilla</b>												
ÍNDICE GENERAL	102,0	1,0	-0,6	-0,2	101,1	0,0	-0,4	0,3	109,0	0,0	0,2	0,8
1. Alimentos y bebidas no alcohólicas	101,1	0,0	-0,4	0,3	109,0	0,0	0,2	0,8	105,9	9,5	-3,0	0,0
2. Bebidas alcohólicas y tabaco	109,0	0,0	0,2	0,8	105,9	9,5	-3,0	0,0	105,6	0,2	1,3	3,6
3. Vestido y calzado	105,9	9,5	-3,0	0,0	100,7	-0,1	-1,4	-1,1	110,1	0,0	0,2	-1,3
4. Vivienda	105,6	0,2	1,3	3,6	101,1	0,3	-1,5	-2,4	85,4	-1,4	-2,8	-5,8
5. Menaje	100,7	-0,1	-1,4	-1,1	100,0	1,5	-0,2	-0,4	116,3	0,0	-0,6	0,3
6. Medicina	110,1	0,0	0,2	-1,3	99,2	0,3	0,3	0,0	102,8	0,1	0,4	-0,3
7. Transporte	101,1	0,3	-1,5	-2,4	102,8	0,1	0,4	-0,3				
8. Comunicaciones	85,4	-1,4	-2,8	-5,8								
9. Ocio y cultura	100,0	1,5	-0,2	-0,4								
10. Enseñanza	116,3	0,0	-0,6	0,3								
11. Hoteles, cafés y restaurantes	99,2	0,3	0,3	0,0								
12. Otros	102,8	0,1	0,4	-0,3								

# Índice de Precios de Consumo a Impuestos Constantes

## Base 2011

### Abril 2014

#### 1. Índices nacionales a impuestos constantes: general y grupos

Grupo	Índice	% Variación	
		Mensual	Anual
<b>ÍNDICE GENERAL A IMPUESTOS CONSTANTES</b>	102,2	0,9	0,4
1. Alimentos y bebidas no alcohólicas	103,4	-0,1	0,1
2. Bebidas alcohólicas y tabaco	110,4	-0,1	1,8
3. Vestido y calzado	102,6	10,4	0,3
4. Vivienda	105,7	0,0	2,6
5. Menaje	99,6	0,2	-0,5
6. Medicina	110,1	0,0	0,5
7. Transporte	102,4	0,4	-0,1
8. Comunicaciones	85,5	-1,4	-5,8
9. Ocio y cultura	97,5	1,5	0,0
10. Enseñanza	114,9	0,0	1,9
11. Hoteles, cafés y restaurantes	100,2	0,8	0,7
12. Otros bienes y servicios	102,7	0,0	0,7

#### 2. Índices nacionales a impuestos constantes: general y grupos especiales

Grupo especial	Índice	% Variación	
		Mensual	Anual
<b>ÍNDICE GENERAL A IMPUESTOS CONSTANTES</b>	102,2	0,9	0,4
Alimentos con elaboración, bebidas y tabaco	104,9	-0,3	0,7
Alimentos sin elaboración	102,9	0,2	-0,5
Alimentos con bebidas y tabaco	104,3	-0,1	0,4
Alimentos sin elaboración y productos energéticos	105,0	0,3	0,9
Bienes industriales	102,0	2,0	0,2
Bienes industriales duraderos	94,7	0,1	-1,6
Productos energéticos	106,2	0,3	1,6
Carburantes y combustibles	105,3	0,4	-1,0
Bienes industriales sin energía	101,4	2,1	-0,5
Bienes industriales sin productos energéticos	100,3	2,8	-0,4
Servicios	101,2	0,4	0,5
Servicios sin alquiler de vivienda	101,3	0,5	0,5
Índice general sin alimentos, bebidas y tabaco	101,6	1,2	0,4
Índice general sin alquiler de vivienda	102,3	0,9	0,4
Índice general sin productos energéticos	101,7	1,0	0,2
INFLACIÓN SUBYACENTE (Índice general sin alimentos no elaborados ni productos energéticos)	101,6	1,0	0,2
Índice general sin tabaco	102,0	0,9	0,3
Índice general sin servicios	102,8	1,2	0,3
Índice general sin carburantes ni combustibles líquidos	102,1	0,9	0,5
<b>ÍNDICE GENERAL A IMPUESTOS Y SUBVENCIONES CONSTANTES</b>	101,8	0,9	0,3

## Índice de Precios de Consumo Armonizado, 2005=100 Abril 2014

### 1. Índices nacionales: general y de grupos

Grupo	Índice	% Variación	
		Mensual	Anual
<b>ÍNDICE GENERAL</b>	121,90	0,6	0,3
1. Alimentos y bebidas no alcohólicas	119,53	-0,1	0,1
2. Bebidas alcohólicas y tabaco	171,54	-0,1	2,5
3. Vestido y calzado	115,41	5,7	0,5
4. Vivienda	142,58	0,3	2,6
5. Menaje	113,13	0,2	-0,5
6. Medicina	107,58	0,0	0,6
7. Transporte	131,57	0,4	0,0
8. Comunicaciones	84,57	-1,4	-5,8
9. Ocio y cultura	98,86	1,5	0,0
10. Enseñanza	141,02	0,0	1,9
11. Hoteles, cafés y restaurantes	122,33	0,5	0,6
12. Otros	124,43	0,0	0,0

### 2. Índice nacional y a impuestos constantes

General	Índice	% Variación	
		Mensual	Anual
IPCA a Impuestos Constantes	117,07	0,6	0,3
IPCA	121,90	0,6	0,3

Más información en **INEbase** – [www.ine.es](http://www.ine.es) Todas las notas de prensa en: [www.ine.es/prensa/prensa.htm](http://www.ine.es/prensa/prensa.htm)

**Gabinete de prensa:** Teléfonos: 91 583 93 63 / 94 08 – Fax: 91 583 90 87 - [gprensa@ine.es](mailto:gprensa@ine.es)

**Área de información:** Teléfono: 91 583 91 00 – Fax: 91 583 91 58 – [www.ine.es/infoine](http://www.ine.es/infoine)