

10 de junio de 2009

Índice de Precios de Consumo (IPC). Base 2006

Mayo 2009

Índice general

	Variación mensual	Variación acumulada	Variación interanual
Mayo	0,0	-0,1	-0,9

Principales resultados

- La tasa de **variación interanual** del **IPC** del mes de **mayo** disminuye siete décimas y se sitúa en el **-0,9%**.
- La tasa **anual** de la inflación **subyacente** es del **0,9%**, cuatro décimas menos que la registrada en abril.
- La **variación mensual** del índice general es del **0,0%**.
- El **Índice de Precios de Consumo Armonizado (IPCA)** sitúa su **tasa anual** en el **-0,9%**, con lo que disminuye siete décimas respecto al mes anterior.

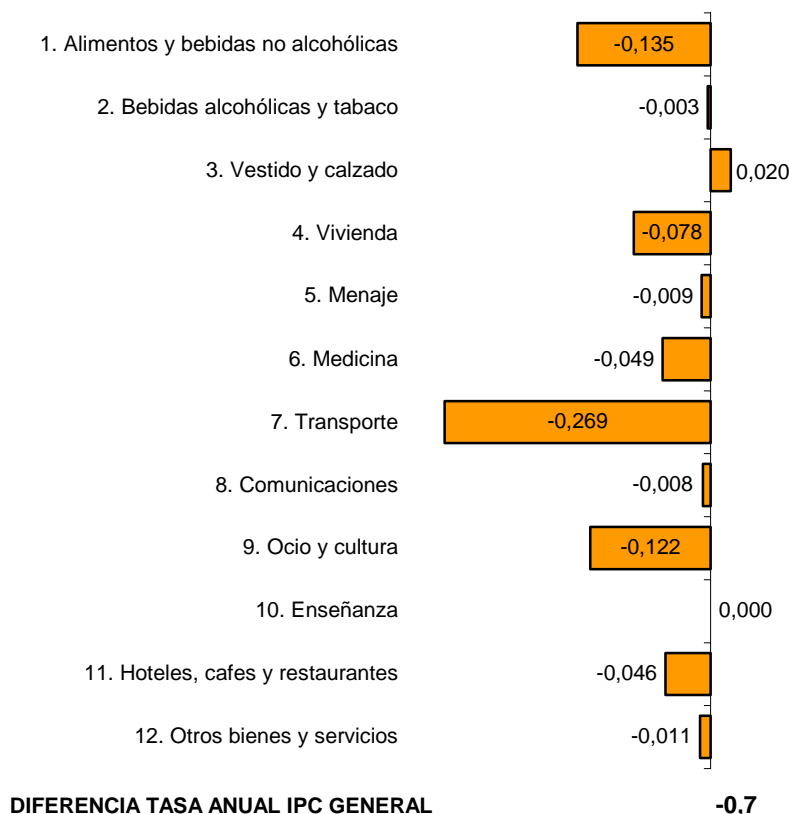
Tasas de variación interanuales

La tasa interanual del Índice de Precios de Consumo (IPC) general en el mes de mayo es del $-0,9\%$, siete décimas por debajo de la registrada en el mes de abril.

Los grupos que más han influido en esta disminución son:

- **Transporte**, con una tasa anual del $-9,1\%$, casi dos puntos inferior a la del mes de abril. Esta disminución es debida a que la subida de los precios de los *carburantes y lubricantes* ha sido menor este año que en mayo de 2008. Su tasa anual se sitúa en el $-24,0\%$, la más baja desde agosto de 1986.
- **Alimentos y bebidas no alcohólicas**, que registra una tasa anual del $-0,8\%$, siete décimas por debajo de la del mes anterior. Ésta es la tasa anual más baja de este grupo desde octubre de 1997. Las parcelas que más destacan por su influencia en esta variación son la *carne de ave*, la *leche* y las *frutas frescas*.
- **Ocio y cultura**, con una tasa anual del $0,0\%$, más de un punto y medio inferior a la del mes de abril. Esta reducción se debe en su mayoría a la bajada del precio del *viaje organizado*, propio del final de la Semana Santa.

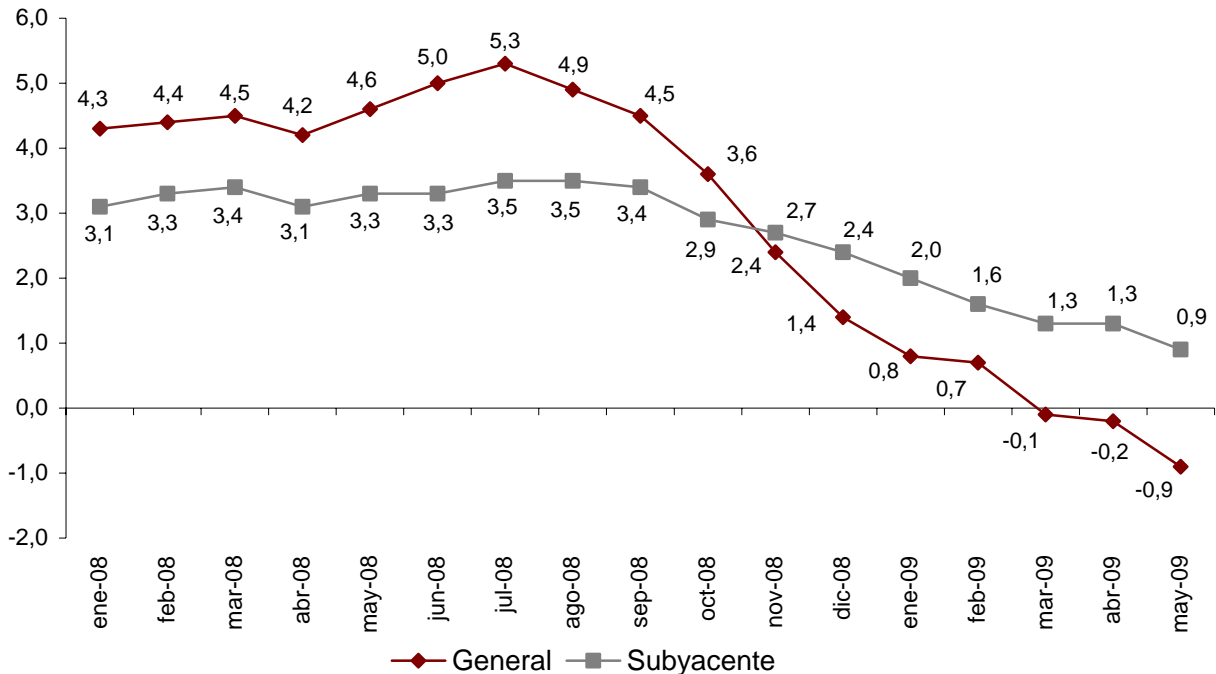
El siguiente gráfico muestra cómo ha influido cada uno de los grupos en la disminución de la tasa interanual del IPC general de mayo:



La tasa de variación interanual de la **inflación subyacente** (índice general sin alimentos no elaborados ni productos energéticos) disminuye cuatro décimas hasta el $0,9\%$, con lo que su diferencia con la tasa del índice general es de casi dos puntos. Es la primera vez que la inflación subyacente se sitúa por debajo del $1,0\%$.

Evolución anual del IPC, base 2006

General y Subyacente



Tasas de variación mensuales

En mayo la tasa de variación mensual del IPC general es del **0,0%**.

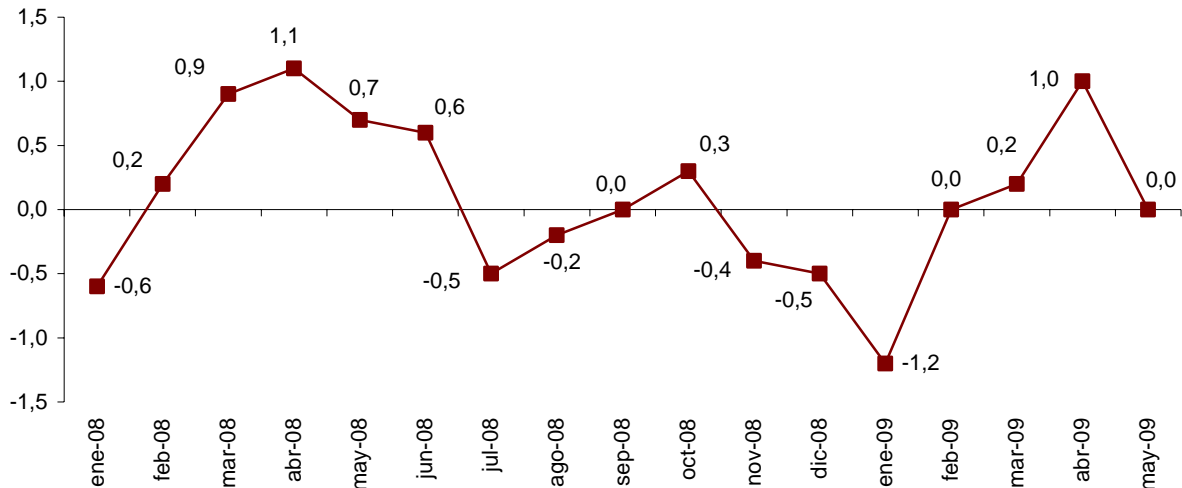
Entre los grupos con repercusión positiva en el índice general los más relevantes son:

- **Vestido y calzado**, con una tasa mensual del **1,6%**, que refleja el comportamiento de los precios en la temporada de primavera-verano. Su repercusión en el IPC general de mayo es **0,132**.
- **Transporte**, cuya tasa del **0,8%** repercute **0,121**. Esta variación se explica por la subida de los precios de los *carburantes y lubricantes*.

Del mismo modo, los grupos con mayor repercusión mensual negativa en el mes de mayo son los siguientes:

- **Ocio y cultura**, cuya tasa del **-1,5%** se explica por la bajada de los precios del *viaje organizado* tras la finalización de la Semana Santa. Su repercusión es **-0,114**.
- **Alimentos y bebidas no alcohólicas**, con una tasa del **-0,5%**, que repercute **-0,095** en el IPC general, debido principalmente a la reducción de los precios de la mayoría de sus componentes, entre las que destacan la *leche* y la *carne de ave*.
- **Medicina**, cuya tasa del **-2,1%** se explica por la bajada de los precios de los *medicamentos y otros productos farmacéuticos*. Su repercusión en el índice general es **-0,066**.
- **Hoteles, cafés y restaurantes**, con una variación mensual del **-0,1%** y una repercusión de **-0,019**, debida a la bajada de los precios de los *hoteles y otros alojamientos* tras la Semana Santa y a la estabilidad de los mismos en los *restaurantes, bares y cafeterías*.

Evolución mensual del IPC, base 2006 Índice general



Detalle de las variaciones intermensuales

En un análisis más detallado, se pueden observar las parcelas que más han afectado a la tasa mensual del IPC en el mes de mayo.

Las parcelas con mayor repercusión positiva en la tasa mensual son:

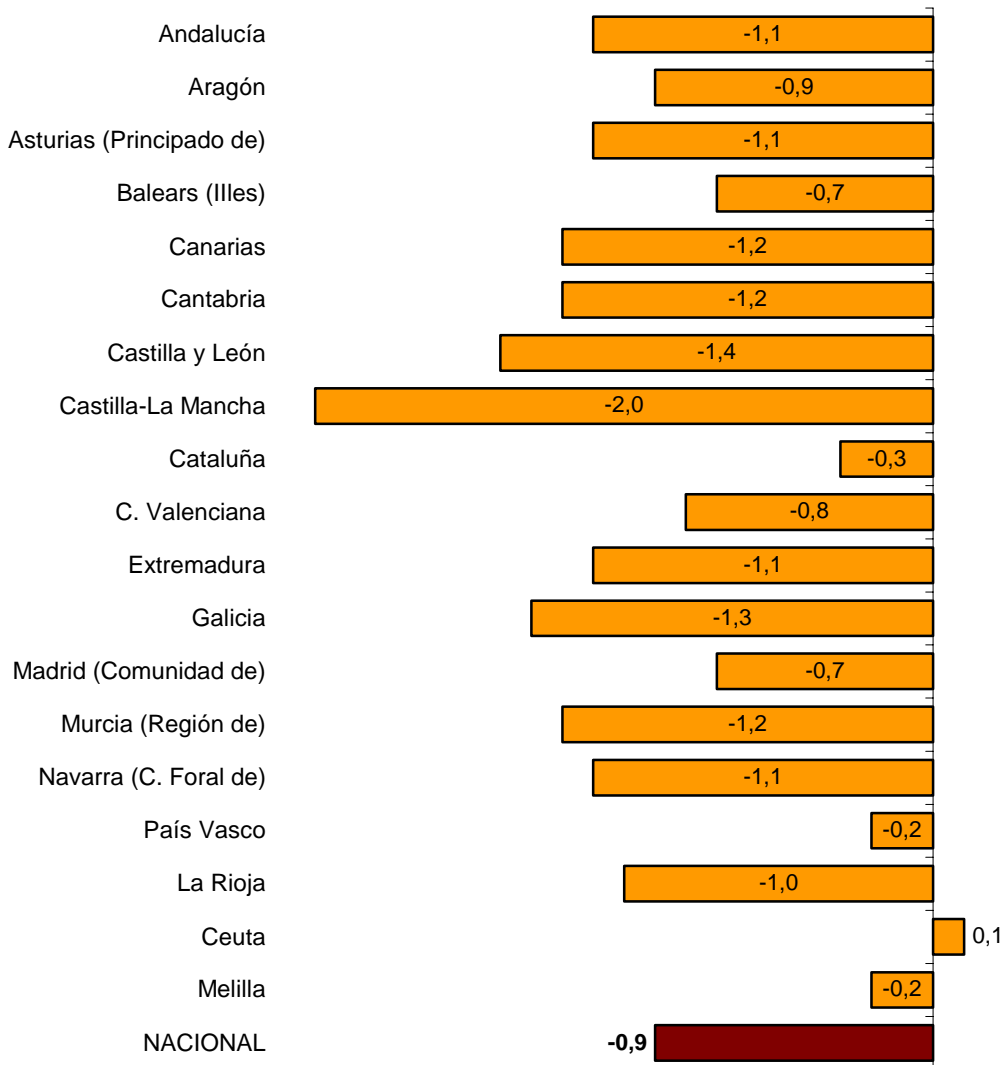
	Tasa mensual (%)	Repercusión
Alimentación		
Crustáceos y moluscos	0,4	0,002
Otras parcelas		
Carburantes y lubricantes	1,7	0,107
Prendas de vestir	1,4	0,090
Calzado	2,2	0,042
Otros combustibles	3,4	0,014

De la misma forma, las parcelas con mayor repercusión negativa son las siguientes:

	Tasa mensual (%)	Repercusión
Alimentación		
Leche	-3,3	-0,032
Carne de ave	-2,2	-0,016
Otras parcelas		
Viaje organizado	-8,4	-0,119
Medicamentos y otros productos farmacéuticos	-7,2	-0,068
Gas	-2,6	-0,029
Hoteles y otros alojamientos	-2,7	-0,022

Comunidades autónomas. Tasas de variación anual

Las variaciones anuales del IPC general de las comunidades autónomas aparecen en el siguiente gráfico. Se puede observar que, salvo la ciudad autónoma de Ceuta, todas tienen tasas anuales negativas.



Índice de Precios de Consumo Armonizado (IPCA)

En el mes de mayo la tasa de variación interanual del IPCA disminuye siete décimas y se sitúa en el **-0,9%**. Esta tasa es una décima inferior a la avanzada por el indicador adelantado del IPCA, publicado el pasado 28 de mayo.

La tasa mensual del IPCA es del **0,0%**.

Índices de precios de consumo. Base 2006 Mayo 2009

1. Índices nacionales: general y de grupos

Grupo	Índice	% Variación			Repercusión	
		Sobre mes anterior	En lo que va de año	En un año	Sobre mes anterior	En lo que va de año
1. Alimentos y bebidas no alcohólicas	108,5	-0,5	-2,0	-0,8	-0,095	-0,356
2. Bebidas alcohólicas y tabaco	115,6	0,0	3,5	3,9	-0,001	0,088
3. Vestido y calzado	106,2	1,6	-2,4	-1,5	0,132	-0,211
4. Vivienda	111,0	-0,1	-0,6	0,8	-0,006	-0,063
5. Menaje	107,2	0,3	0,6	1,6	0,021	0,043
6. Medicina	97,3	-2,1	-1,5	-0,9	-0,066	-0,048
7. Transporte	100,9	0,8	1,4	-9,1	0,121	0,220
8. Comunicaciones	99,5	-0,2	-0,1	-0,7	-0,007	-0,004
9. Ocio y cultura	98,6	-1,5	-1,2	0,0	-0,114	-0,090
10. Enseñanza	111,7	0,0	0,2	3,9	0,000	0,002
11. Hoteles, cafes y restaurantes	111,7	-0,1	1,1	2,1	-0,019	0,136
12. Otros bienes y servicios	109,4	0,0	1,7	2,7	0,001	0,156
ÍNDICE GENERAL	106,8	0,0	-0,1	-0,9		

2. Índices nacionales de grupos especiales

Grupo	Índice	% Variación		
		Sobre mes anterior	En lo que va de año	En un año
Alimentos				
Con elaboración, bebidas y tabaco	110,3	-0,4	-0,7	0,0
Sin elaboración	107,3	-0,5	-2,6	-0,6
Con bebidas y tabaco	109,4	-0,5	-1,3	-0,2
Sin elaboración y productos energéticos	103,7	0,3	-0,6	-9,1
Bienes industriales				
Duraderos	98,4	0,1	-1,1	-1,5
Productos energéticos	100,4	0,9	0,6	-15,3
Carburantes y combustibles	94,5	1,2	-0,4	-22,8
Sin energía	100,7	0,5	-1,0	-5,6
Sin productos energéticos	102,0	0,3	-1,2	-0,8
Servicios				
Sin alquiler de vivienda	110,2	-0,3	1,1	2,6
Sin alquiler de vivienda	110,1	-0,3	1,1	2,5
ÍNDICE GENERAL				
Sin alimentos, bebidas y tabaco	105,9	0,1	0,2	-1,1
Sin alquiler de vivienda	106,7	0,0	-0,2	-1,0
Sin productos energéticos	107,4	-0,1	-0,2	0,8
Sin alimentos no elaborados ni productos energéticos	107,3	-0,1	0,0	0,9
Sin tabaco	106,6	0,0	-0,2	-1,0

3. Índices nacionales de rúbricas

	Índice	Sobre el mes anterior		En lo que va de año		En un año
		% Variación	Repercusión	% Variación	Repercusión	% Variación
01. Cereales y derivados	114,5	-0,4	-0,005	-0,4	-0,005	2,1
02. Pan	117,7	0,1	0,001	-0,5	-0,008	0,0
03. Carne de vacuno	111,7	-0,4	-0,004	-0,6	-0,005	2,0
04. Carne de ovino	99,2	0,0	0,000	-16,7	-0,050	3,3
05. Carne de porcino	99,4	-0,7	-0,004	-3,6	-0,021	-4,2
06. Carne de ave	110,4	-2,2	-0,016	-3,1	-0,023	-4,4
07. Otras carnes	107,8	-0,3	-0,005	-0,6	-0,013	0,5
08. Pescado fresco y congelado	97,1	-0,5	-0,007	-6,7	-0,088	-4,3
09. Crustáceos, moluscos y preparados de pescado	103,3	0,0	0,000	-1,3	-0,015	-1,2
10. Huevos	116,3	-0,6	-0,001	-0,8	-0,001	1,5
11. Leche	115,6	-3,2	-0,032	-6,2	-0,064	-8,7
12. Productos lácteos	111,6	-0,7	-0,010	-1,9	-0,027	-0,6
13. Aceites y grasas	74,5	-0,8	-0,005	-9,7	-0,061	-13,1
14. Frutas frescas	116,7	-0,4	-0,005	-0,2	-0,003	2,3
15. Frutas en conserva y frutos secos	102,9	-0,2	0,000	-0,3	-0,001	0,4
16. Legumbres y hortalizas frescas	113,1	-0,3	-0,002	3,5	0,030	4,4
17. Preparados de legumbres y hortalizas	115,1	0,0	0,000	-0,9	-0,004	0,6
18. Patatas y sus preparados	105,9	0,7	0,002	1,4	0,004	-1,3
19. Café, cacao e infusiones	113,1	-0,4	-0,001	-0,8	-0,002	1,7
20. Azúcar	94,4	-0,5	0,000	-6,0	-0,007	-7,6
21. Otros preparados alimenticios	111,6	-0,1	-0,001	-0,3	-0,003	2,1
22. Agua mineral, refrescos y zumos	110,0	-0,2	-0,001	1,7	0,013	4,0
23. Bebidas alcohólicas	110,0	-0,3	-0,002	0,7	0,006	1,8
24. Tabaco	118,0	0,1	0,001	4,6	0,082	4,7
25. Prendas de vestir de hombre	100,2	0,7	0,016	-8,6	-0,209	-2,1
26. Prendas de vestir de mujer	106,4	1,7	0,051	-3,4	-0,108	-2,3
27. Prendas de vestir de niño y bebé	115,3	2,2	0,024	9,0	0,094	-0,6
28. Complementos y reparaciones de prendas de vestir	101,7	-0,1	0,000	-5,3	-0,012	0,6
29. Calzado de hombre	107,5	1,5	0,010	-0,5	-0,003	0,2
30. Calzado de mujer	108,9	2,9	0,025	0,7	0,006	-0,3
31. Calzado de niño	111,6	1,8	0,006	5,6	0,019	-0,6
32. Reparación de calzado	117,3	0,6	0,000	2,6	0,000	4,4
33. Viviendas en alquiler	112,1	0,1	0,003	1,3	0,030	3,4
34. Calefacción, alumbrado y distribución de agua	109,5	-0,3	-0,014	-2,9	-0,151	-1,7
35. Conservación de la vivienda y otros gastos	112,4	0,2	0,005	1,8	0,058	3,1
36. Muebles y revestimientos de suelo	109,7	0,6	0,011	0,5	0,009	1,4
37. Textiles y accesorios para el hogar	107,8	1,4	0,010	-0,8	-0,006	0,7
38. Electrodomésticos y reparaciones	99,5	0,1	0,001	0,8	0,010	0,3
39. Utensilios y herramientas para el hogar	109,3	0,2	0,001	0,8	0,004	2,5
40. Artículos no duraderos para el hogar	105,3	-0,1	-0,002	0,5	0,009	2,0
41. Servicios para el hogar	112,4	0,1	0,001	2,3	0,042	3,5
42. Servicios médicos y similares	112,6	0,1	0,002	3,2	0,078	4,0
43. Medicamentos y material terapéutico	87,2	-4,3	-0,068	-4,3	-0,068	-4,0
44. Transporte personal	100,3	0,8	0,122	1,3	0,210	-8,8
45. Transporte público urbano	116,0	0,0	0,000	4,5	0,028	7,2
46. Transporte público interurbano	115,3	-0,2	-0,002	-1,0	-0,007	4,1
47. Comunicaciones	99,5	-0,2	-0,007	-0,1	-0,004	-0,7
48. Objetos recreativos	84,4	-0,4	-0,010	-2,0	-0,053	-5,5
49. Publicaciones	106,5	0,2	0,003	2,4	0,029	2,9
50. Esparcimiento	109,2	0,6	0,012	2,2	0,043	3,3
51. Educación infantil y primaria	111,7	0,0	0,000	0,1	0,001	4,1
52. Educación secundaria	108,0	0,0	0,000	0,2	0,001	1,6
53. Educación universitaria	115,6	0,0	0,000	0,2	0,001	6,1
54. Otros gastos de enseñanza	110,2	0,1	0,001	1,2	0,007	3,5
55. Artículos de uso personal	107,6	-0,2	-0,005	0,3	0,009	1,1
56. Turismo y hostelería	110,6	-1,0	-0,138	0,1	0,020	2,0
57. Otros bienes y servicios no contemplados en otra parte	112,9	0,3	0,006	2,3	0,050	3,8

4. Índices de comunidades autónomas: general y de grupos

(Continúa)

Grupos	Índice	% variación			Índice	% variación			Índice	% variación		
		S/ mes anterior	En lo que va de año	En un año		S/ mes anterior	En lo que va de año	En un año		S/ mes anterior	En lo que va de año	En un año
	Andalucía				Aragón				Asturias (Principado de)			
1. Alimentos y bebidas no alcohólicas	108,3	-0,6	-2,1	-1,3	107,8	-0,7	-3,2	-1,6	106,9	-0,7	-3,1	-2,1
2. Bebidas alcohólicas y tabaco	116,4	-0,1	3,6	4,1	115,2	-0,1	3,3	3,3	115,2	0,1	3,2	3,7
3. Vestido y calzado	106,5	1,5	-1,8	-1,7	106,8	1,5	-1,0	-1,1	107,2	2,8	-2,5	-1,6
4. Vivienda	111,4	0,0	-0,4	1,8	111,2	0,2	-0,3	0,0	111,6	-0,1	-1,1	0,2
5. Menaje	107,9	0,5	0,4	1,4	108,0	0,1	0,1	1,8	106,7	0,3	0,8	2,3
6. Medicina	95,6	-2,5	-2,3	-1,5	100,6	-1,8	-1,6	-0,1	97,9	-1,9	-1,6	-1,0
7. Transporte	100,4	0,8	1,5	-9,2	100,9	0,7	1,6	-8,8	100,7	0,8	1,8	-8,7
8. Comunicaciones	99,6	-0,2	-0,1	-0,7	100,0	-0,2	-0,1	-0,7	99,3	-0,2	-0,2	-0,9
9. Ocio y cultura	97,2	-1,1	-1,0	-0,3	99,4	-1,4	-0,7	0,1	96,9	-2,2	-2,3	-0,9
10. Enseñanza	111,4	0,0	0,1	4,2	113,0	0,0	0,5	5,0	112,4	0,0	0,3	4,5
11. Hoteles, cafes y restaurantes	111,2	-0,2	1,1	1,8	112,3	-0,1	1,5	2,3	113,2	-0,2	1,0	2,5
12. Otros	109,0	0,0	1,6	2,6	109,6	-0,1	1,8	2,6	109,9	0,1	1,6	2,3
ÍNDICE GENERAL	106,6	0,0	-0,1	-1,1	107,1	0,0	-0,2	-0,9	106,6	0,0	-0,4	-1,1
	Balears (Illes)				Canarias				Cantabria			
1. Alimentos y bebidas no alcohólicas	108,7	-0,5	-1,5	-0,5	112,5	-0,5	-1,3	0,1	107,7	-0,8	-2,3	-1,1
2. Bebidas alcohólicas y tabaco	113,9	-0,2	3,1	3,4	110,1	1,0	3,2	5,8	115,5	-0,1	3,4	3,8
3. Vestido y calzado	104,7	2,3	-3,4	-1,6	104,7	0,8	-1,2	-1,4	103,6	1,6	-4,4	-1,8
4. Vivienda	110,5	0,1	0,6	2,4	109,8	0,0	0,0	1,8	112,2	-0,1	0,3	2,2
5. Menaje	106,8	0,9	1,1	1,7	103,7	0,2	-0,3	0,9	108,4	0,4	-0,2	1,9
6. Medicina	96,3	-2,4	-3,0	-1,0	93,3	-2,9	-2,5	-2,1	96,2	-2,5	-2,2	-0,9
7. Transporte	101,4	0,7	1,2	-8,5	101,9	0,9	-0,9	-9,4	100,2	0,9	1,8	-10,6
8. Comunicaciones	100,5	-0,1	0,1	-0,4	99,2	-0,2	-0,2	-0,9	100,6	-0,1	0,1	-0,5
9. Ocio y cultura	100,0	-0,3	-0,2	1,2	97,0	-1,7	-1,2	-1,1	101,3	-1,4	-0,9	0,9
10. Enseñanza	106,1	0,0	1,2	-1,9	112,0	0,0	0,2	4,5	108,9	0,0	-0,3	3,3
11. Hoteles, cafes y restaurantes	110,2	0,1	0,1	0,8	109,0	-0,1	0,2	1,8	112,3	-0,1	0,6	1,7
12. Otros	109,1	0,0	2,2	3,1	106,6	-0,1	0,5	1,5	108,8	0,3	2,0	2,3
ÍNDICE GENERAL	106,4	0,2	0,1	-0,7	106,1	-0,1	-0,6	-1,2	106,6	0,0	-0,4	-1,2

4. Índices de comunidades autónomas: general y de grupos

(Continuación)

Grupos	Índice	% variación			Índice	% variación			Índice	% variación		
		S/ mes anterior	En lo que va de año	En un año		S/ mes anterior	En lo que va de año	En un año		S/ mes anterior	En lo que va de año	En un año
	Castilla y León				Castilla-La Mancha				Cataluña			
1. Alimentos y bebidas no alcohólicas	108,6	-0,5	-2,0	-1,3	107,3	-0,7	-2,8	-1,7	109,2	-0,2	-1,2	0,4
2. Bebidas alcohólicas y tabaco	115,6	-0,1	3,4	3,8	116,8	0,1	3,8	4,0	115,5	-0,1	3,2	3,7
3. Vestido y calzado	105,0	1,3	-4,1	-1,4	105,7	1,4	-3,1	-1,5	107,1	2,3	-3,0	-1,2
4. Vivienda	108,2	0,1	-1,6	-3,0	106,8	0,3	-2,0	-5,5	111,7	-0,2	-0,5	1,3
5. Menaje	107,0	0,4	0,9	1,5	105,9	-0,1	-0,1	1,0	107,1	0,1	0,4	1,7
6. Medicina	100,3	-1,6	-0,8	-0,4	96,4	-2,2	-1,8	-0,8	98,5	-2,0	-0,6	-0,2
7. Transporte	100,2	0,8	1,4	-9,2	100,3	0,8	1,3	-9,5	100,8	0,8	1,7	-9,3
8. Comunicaciones	99,7	-0,2	-0,1	-0,7	100,1	-0,2	0,0	-0,6	99,3	-0,2	-0,2	-0,8
9. Ocio y cultura	97,1	-1,5	-1,4	-0,5	96,2	-1,5	-1,3	-0,7	99,7	-1,6	-1,1	0,4
10. Enseñanza	111,7	0,0	0,0	4,3	112,4	0,0	0,2	4,4	115,4	0,0	0,1	5,4
11. Hoteles, cafes y restaurantes	111,3	-0,2	1,5	2,6	112,4	-0,1	1,2	2,6	112,8	-0,1	1,7	2,4
12. Otros	109,0	0,3	1,8	2,6	107,8	-0,2	1,0	2,2	110,9	0,0	2,3	3,4
ÍNDICE GENERAL	106,4	0,0	-0,4	-1,4	105,8	0,0	-0,7	-2,0	107,5	0,0	0,1	-0,3
	Comunitat Valenciana				Extremadura				Galicia			
1. Alimentos y bebidas no alcohólicas	108,7	-0,6	-2,1	-1,0	108,8	-0,5	-2,5	-0,9	107,9	-0,3	-1,6	-0,6
2. Bebidas alcohólicas y tabaco	116,0	0,0	3,8	3,9	117,0	-0,1	3,7	4,4	115,3	-0,2	2,9	3,4
3. Vestido y calzado	108,5	2,0	0,6	-1,4	106,4	-0,2	-1,3	-1,4	105,3	1,9	-4,1	-1,3
4. Vivienda	113,8	-0,2	0,2	2,6	110,7	0,0	-0,7	1,2	108,8	0,3	-1,6	-2,2
5. Menaje	106,8	0,4	1,1	1,7	106,1	0,8	1,3	1,5	108,2	0,2	1,1	2,2
6. Medicina	96,9	-2,0	-1,5	-1,2	94,5	-2,3	-3,3	-2,5	97,5	-1,8	-1,3	-1,0
7. Transporte	100,7	0,7	1,5	-9,1	100,2	0,8	1,4	-9,7	101,0	0,8	1,6	-9,1
8. Comunicaciones	98,6	-0,2	-0,3	-1,0	99,1	-0,2	-0,2	-0,9	99,4	-0,2	-0,1	-0,8
9. Ocio y cultura	98,4	-0,7	-0,9	0,4	95,7	-1,2	-1,1	-1,5	98,7	-1,2	-0,1	-0,3
10. Enseñanza	106,2	0,0	0,1	-1,1	110,3	0,0	0,2	4,1	111,7	0,0	0,4	4,3
11. Hoteles, cafes y restaurantes	112,8	-0,2	1,1	2,1	111,3	-0,4	1,1	2,0	113,1	-0,4	1,3	2,8
12. Otros	108,6	0,1	1,3	2,2	107,8	0,1	1,5	2,2	107,9	-0,1	1,2	2,2
ÍNDICE GENERAL	107,0	0,0	0,2	-0,8	106,5	-0,1	-0,3	-1,1	106,3	0,1	-0,3	-1,3

4. Índices de comunidades autónomas: general y de grupos

(Conclusión)

Grupos	Índice			% variación			Índice			% variación			Índice			% variación		
	S/ mes anterior	En lo que va de año	En un año	S/ mes anterior	En lo que va de año	En un año	S/ mes anterior	En lo que va de año	En un año	S/ mes anterior	En lo que va de año	En un año	S/ mes anterior	En lo que va de año	En un año	S/ mes anterior	En lo que va de año	En un año
	Madrid (Comunidad de)						Murcia (Región de)						Navarra (C. Foral de)					
1. Alimentos y bebidas no alcohólicas	106,9	-0,6	-2,3	-1,3	110,5	-1,0	-1,9	-1,2	106,9	-0,8	-3,0	-1,2						
2. Bebidas alcohólicas y tabaco	116,1	-0,1	3,7	4,0	115,3	-0,2	3,8	3,4	115,5	0,0	3,2	3,9						
3. Vestido y calzado	104,1	0,6	-3,0	-1,8	107,4	0,9	-1,8	-1,7	107,7	4,0	-1,6	-1,3						
4. Vivienda	111,0	-0,1	-0,6	1,6	111,7	0,1	0,1	2,9	107,4	0,1	-1,8	-2,9						
5. Menaje	107,6	0,2	0,5	1,6	105,8	0,4	0,6	1,9	107,8	0,3	1,2	2,5						
6. Medicina	97,9	-1,9	-1,3	-0,7	93,2	-2,8	-3,0	-2,8	102,0	-1,4	-0,2	1,0						
7. Transporte	101,7	0,8	1,7	-8,5	100,1	0,9	1,5	-10,2	100,4	0,8	1,1	-8,7						
8. Comunicaciones	100,0	-0,1	0,0	-0,6	99,4	-0,2	-0,1	-0,8	98,9	-0,3	-0,3	-1,0						
9. Ocio y cultura	99,1	-1,8	-1,6	0,1	98,2	-1,7	-2,8	-0,7	99,3	-2,6	-1,0	0,6						
10. Enseñanza	109,0	0,0	0,1	3,7	115,3	0,0	0,0	4,6	113,3	0,1	0,7	4,7						
11. Hoteles, cafes y restaurantes	111,0	-0,1	0,7	1,6	110,3	-0,3	0,6	1,5	109,0	-0,4	0,2	1,5						
12. Otros	110,6	-0,1	2,1	3,1	108,8	-0,1	1,2	2,1	110,4	-0,1	1,4	2,8						
ÍNDICE GENERAL	106,5	-0,2	-0,2	-0,7	106,8	-0,2	-0,2	-1,2	106,0	0,0	-0,5	-1,1						
	País Vasco						Rioja (La)						Ceuta					
1. Alimentos y bebidas no alcohólicas	109,7	-0,7	-1,5	0,2	106,6	-0,8	-3,1	-1,6	110,0	-0,2	-0,2	1,5						
2. Bebidas alcohólicas y tabaco	114,8	-0,1	3,1	3,5	115,5	-0,1	3,3	3,7	115,7	0,1	4,1	4,6						
3. Vestido y calzado	105,7	1,1	-3,6	-1,3	111,1	2,9	-1,7	-1,7	109,8	0,0	2,3	-1,9						
4. Vivienda	111,4	-0,3	-0,6	1,8	110,4	-0,2	-1,1	-0,1	110,3	0,1	0,3	2,3						
5. Menaje	108,9	0,2	0,8	1,8	108,6	0,1	0,4	1,8	105,1	-0,3	0,8	2,0						
6. Medicina	98,6	-1,9	-1,2	-0,1	99,8	-1,6	-1,1	-0,2	93,0	-3,0	-2,9	0,0						
7. Transporte	101,4	0,7	1,6	-8,6	100,9	0,8	1,3	-9,1	98,6	1,0	0,7	-10,5						
8. Comunicaciones	99,6	-0,2	-0,1	-0,7	99,3	-0,2	-0,2	-0,8	101,5	0,0	0,3	-0,1						
9. Ocio y cultura	99,2	-1,8	-0,7	1,0	99,6	-1,7	-1,5	-0,2	98,6	-1,7	-1,3	-1,1						
10. Enseñanza	113,5	0,0	0,2	4,9	113,3	0,0	0,1	4,8	106,0	0,0	0,0	2,5						
11. Hoteles, cafes y restaurantes	111,7	-0,1	1,4	2,4	110,5	0,1	1,5	2,5	108,1	-0,2	0,5	2,1						
12. Otros	109,6	-0,1	1,6	2,8	110,0	0,1	1,7	2,5	107,9	-0,1	1,6	2,4						
ÍNDICE GENERAL	107,4	-0,2	-0,1	-0,2	107,0	0,0	-0,3	-1,0	106,9	-0,2	0,5	0,1						
	Melilla																	
1. Alimentos y bebidas no alcohólicas	111,1	-0,2	-1,0	0,2														
2. Bebidas alcohólicas y tabaco	116,6	0,1	4,7	4,7														
3. Vestido y calzado	105,4	1,0	-3,9	-1,3														
4. Vivienda	114,0	0,0	3,2	7,4														
5. Menaje	104,9	0,7	0,9	1,8														
6. Medicina	94,9	-2,6	-2,4	-1,8														
7. Transporte	101,2	1,2	-0,6	-9,3														
8. Comunicaciones	99,7	-0,2	-0,2	-0,8														
9. Ocio y cultura	95,2	-1,5	-2,3	-1,6														
10. Enseñanza	112,3	0,0	0,0	5,4														
11. Hoteles, cafes y restaurantes	110,0	-0,2	0,3	0,8														
12. Otros	108,9	0,0	2,6	3,5														
ÍNDICE GENERAL	107,1	0,1	-0,2	-0,2														

Información provincial, IPC base 2006

Los resultados provinciales que se ofrecían en esta Nota de Prensa pueden consultarse en la siguiente dirección de la página web del INE:

<http://www.ine.es/daco/daco42/daco421/ipcpro0509.pdf>

También se puede acceder a toda la información provincial de esta encuesta desde estos enlaces:

En la base de datos de INEbase:

<http://www.ine.es/jaxiBD/menu.do?L=0&divi=IPC&his=4&type=db>

En la base de datos TEMPUS:

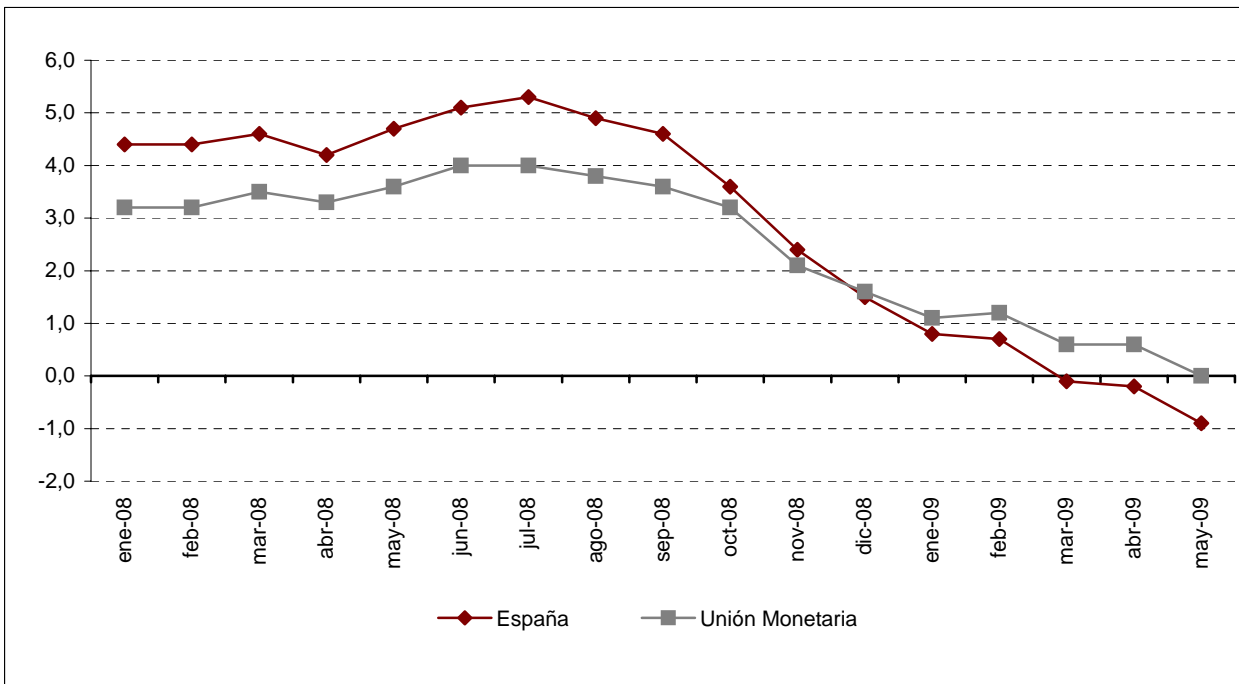
<http://www.ine.es/menu/redir/GSTConsul.shtml?divi=IPC>

Índices de precios de consumo armonizado, 2005=100 Mayo 2009

Índices nacionales: general y de grupos

Grupo	Índice	% variación	
		Sobre mes anterior	En un año
1. Alimentos y bebidas no alcohólicas	113,04	-0,5	-0,8
2. Bebidas alcohólicas y tabaco	117,77	0,0	3,9
3. Vestido y calzado	107,57	1,6	-1,5
4. Vivienda	118,26	-0,1	0,8
5. Menaje	110,01	0,3	1,6
6. Medicina	98,55	-2,1	-0,9
7. Transporte	105,57	0,8	-9,4
8. Comunicaciones	98,17	-0,2	-0,7
9. Ocio y cultura	98,72	-1,5	0,0
10. Enseñanza	116,16	0,0	3,9
11. Hoteles, cafés y restaurantes	116,70	-0,2	2,1
12. Otros	113,61	0,0	2,3
ÍNDICE GENERAL	110,68	0,0	-0,9

Variaciones anuales IPCA. España y Unión Monetaria ⁽¹⁾



(1) El último dato de la Unión Monetaria se refiere al indicador adelantado